

# AFLUENCIA Y DISTRIBUCIÓN DE LOS PACIENTES QUE CONCURRAN LAS PPS HOSPITAL ESCUELA DE LA FACULTAD DE ODONTOLOGÍA 2019 – 2020.

Mazzeo Dominga, ; Silingo, Mariana Carolina; Papisodaro, Jimena; Perdomo Sturniolo, Ivana Lorena Tomaghelli, Emanuel Ricardo. Universidad Nacional de La Plata, Facultad de Odontología, PPS - Servicio de Prácticas Odontológicas Integradas. *Universidad Nacional de La Plata, Facultad de Odontología, Asignatura*

Categoría: Trabajos de Investigación

## Resumen

El estado de la salud oral afecta la calidad de vida de los individuos en diferentes situaciones relacionadas con dolor o malestar general, limitando a la persona a realizar sus tareas cotidianas laborales y sociales, minusválida la funcional masticatoria, deglutoria y fonética. El mayor número de pacientes que concurren al área de emergencias requieren tratamientos para aliviar dolencias provocadas por pulpitis y caries siendo las prácticas más significativas. El objetivo fue cuantificar la afluencia de los pacientes que concurren al área de emergencia. Se realizó una investigación no experimental de tipo mixto cualitativo - cuantitativo, descriptivo, transversal sobre los pacientes que concurren al área de emergencias del Hospital odontológico, durante el período comprendido entre los meses de febrero 2019 a marzo de 2020 obteniendo una muestra de  $n = 2094$ . Como instrumento de recolección de datos se utilizaron los registros únicos desarrollados por los estudiantes regulares del servicio, supervisados y validados por los docentes. Se midieron variables epidemiológicas demográficas y la distribución en los horarios y días de la semana. Resultados: El área de emergencia del hospital odontológico universitario representa el 7,8 % del total de pacientes que concurren a las PPS – Sepoi. Se caracterizan por su perfil pacientes de ambos géneros con una dispersión muy amplia de edades (5/82 años) provenientes de la provincia de Buenos Aires 99,7%, la mayor afluencia, (34,55%) de la localidad de La Plata y Gran La Plata, destacando un gran porcentaje (21.10%) provenientes de la localidad de Florencio Varela. El 90,43% de las urgencias están representadas por dolor provocado por caries de avance profundo (53,47%), dolor articular, muscular o dentario producido por trauma oclusal (5,94%), complicaciones posoperatorias de las exodoncias alveolitis (3,96%), descementado de restauraciones fijas tanto provisoria como definitivas “coronas y puentes” (7,92%) y ruptura de prótesis removibles para su reparación (1,65%). Al agrupar las mismas por día se observa que la mayor afluencia de casos es el miércoles representando el 24%, seguido por los días martes y jueves 17%, lunes 16%, viernes y sábado 13%. El horario más demandado fue a las 8 am representando el 26% del total seguido por el horario de las 14 hs, 17, 11 y último 20hs con el 12%. Esto puede deberse que coinciden los horarios de ingreso al trabajo y con el horario que cotan a almorzar. Ya que el resultado fue similar durante toda la semana. La complejidad de muchos de los problemas actuales en el campo de las ciencias de la salud hace necesario que este tipo de estudios sean llevados a cabo. Una calidad de vida más baja puede indicar una enfermedad crónica, y los usuarios que no pueden acceder a los servicios de atención ambulatoria de manera sistemática. Los determinantes individuales demostraron ser indicadores importantes de acceso a los servicios de salud bucal.

## Introducción y Objetivos

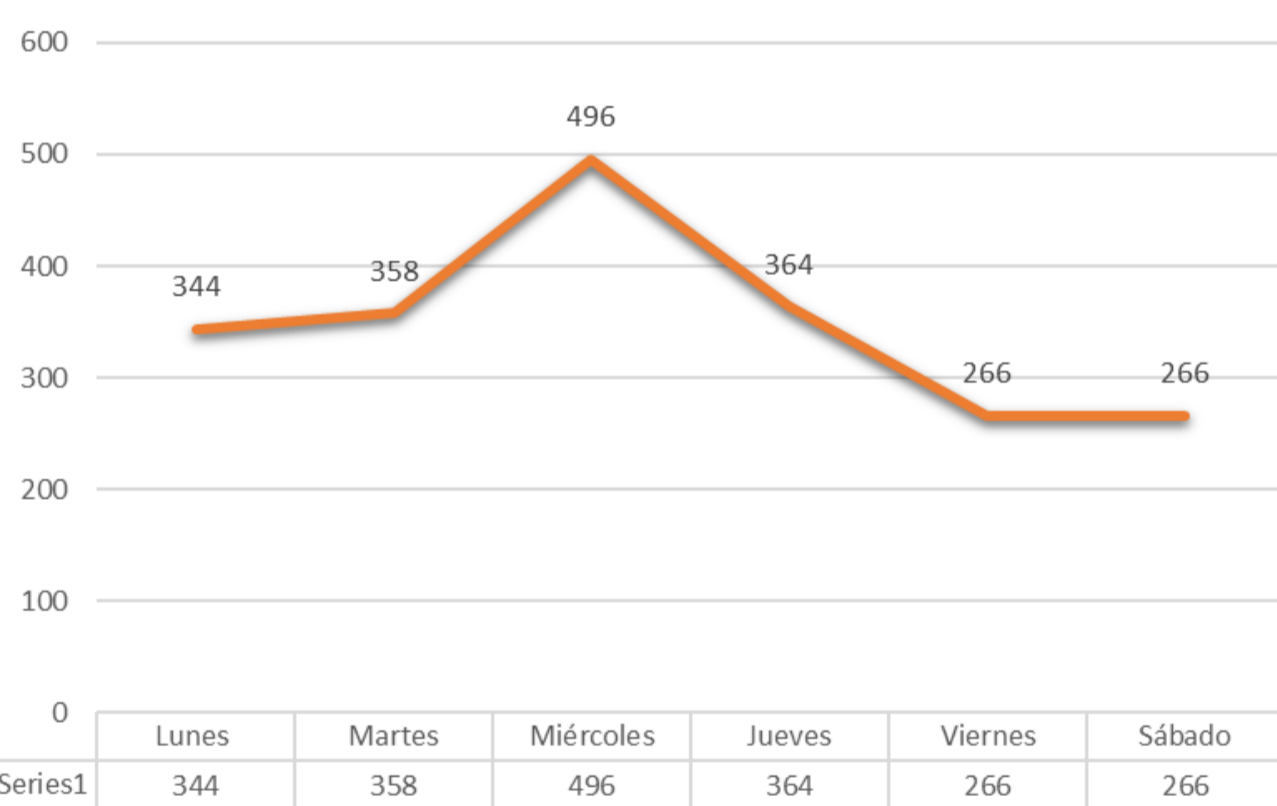
Los sistemas de salud en el mundo han surgido como respuesta social organizada para contender con las necesidades de salud de la población y así promover el desarrollo armónico de las comunidades y sus individuos. Una gran parte de la población mundial acude para su atención odontológica a diferentes servicios de odontología siendo esta concurrencia cada vez mayor. La afluencia de pacientes es un factor importante en la previsión de los servicios, puesto que la saturación de los mismos en un establecimiento, inciden en su experiencia. Objetivo: Cuantificar la afluencia de los pacientes que concurren al área de emergencia.

## Material y Métodos

Se realizó una investigación no experimental de tipo mixto cualitativo - cuantitativo, descriptivo, transversal sobre los pacientes que concurren al área de emergencias del Hospital odontológico, durante el período comprendido entre los meses de febrero 2019 a marzo de 2020 obteniendo una muestra de  $n = 2094$ . Como instrumento de recolección de datos se utilizaron los registros únicos desarrollados por los estudiantes regulares del servicio, supervisados y validados por los docentes. Se midieron variables epidemiológicas demográficas y la distribución en los horarios y días de la semana.

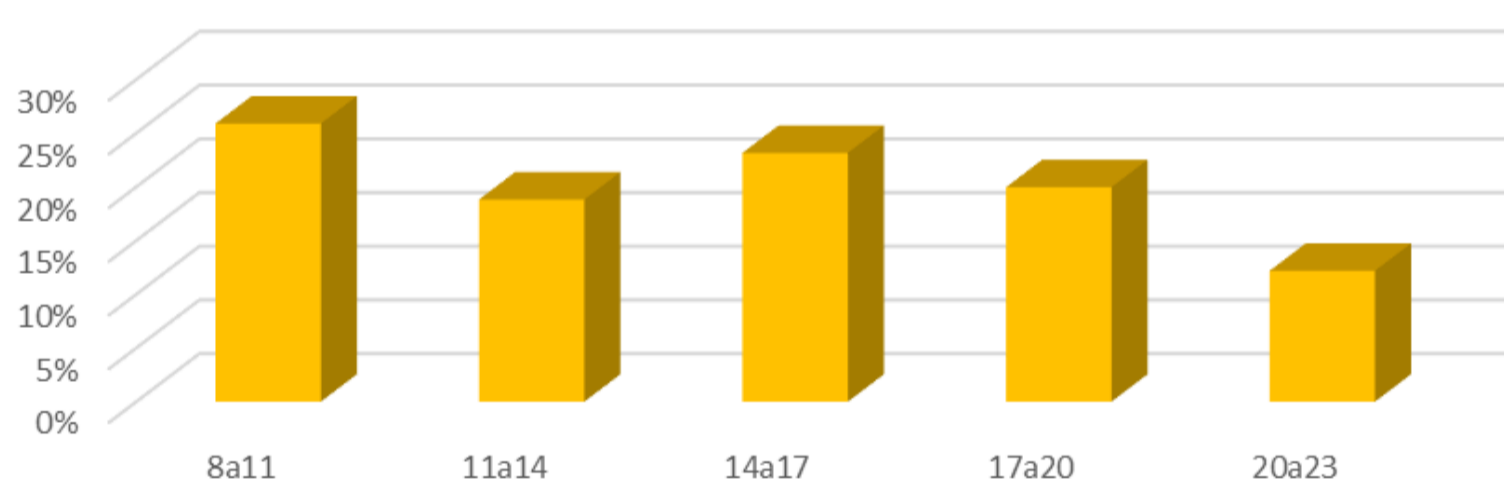
## Resultados

Area de Emergencias PPS - SEPOI 2019 - 2020  
Distribución semanal



El área de emergencia del hospital odontológico universitario representa el 7,8 % del total de pacientes que concurren a las PPS – Sepoi. Se caracterizan por su perfil pacientes de ambos géneros con una dispersión muy amplia de edades (5/82 años) provenientes de la provincia de Buenos Aires 99,7%, la mayor afluencia, (34,55%) de la localidad de La Plata y Gran La Plata, destacando un gran porcentaje (21.10%) provenientes de la localidad de Florencio Varela. El 90,43% de las urgencias están representadas por dolor provocado por caries de avance profundo (53,47%), dolor articular, muscular o dentario producido por trauma oclusal (5,94%), complicaciones posoperatorias de las exodoncias alveolitis (3,96%), descementado de restauraciones fijas tanto provisoria como definitivas “coronas y puentes” (7,92%) y ruptura de prótesis removibles para su reparación (1,65%). Al agrupar las mismas por día se observa que la mayor afluencia de casos es el miércoles representando el 24%, seguido por los días martes y jueves 17%, lunes 16%, viernes y sábado 13%.

Afluencia por rangos horarios. Area emergencias 2019 - 2020



El horario más demandado fue a las 8 am representando el 26% del total seguido por el horario de las 14 hs, 17, 11 y último 20hs con el 12%. Esto puede deberse que coinciden los horarios de ingreso al trabajo y con el horario que cotan a almorzar. Ya que el resultado fue similar durante toda la semana.

## Conclusiones

La complejidad de muchos de los problemas actuales en el campo de las ciencias de la salud hace necesario que este tipo de estudios sean llevados a cabo. Una calidad de vida más baja puede indicar una enfermedad crónica, y los usuarios que no pueden acceder a los servicios de atención ambulatoria de manera sistemática. Los determinantes individuales demostraron ser indicadores importantes de acceso a los servicios de salud bucal.

## Referencias

- Ricardo, M; Crimaldi, D; Paleo, M; et al. Tipificación de las urgencias odontológicas atendidas en el área de Emergencias del SEPOI. Jornadas de Actualización en Prácticas Odontológicas Integradas SEPOI. Link: <http://sedici.unlp.edu.ar/handle/10915/70758>.
- Baldani M. H. Hoffmann Brito W. de Campos J. Determinantes individuais da utilização de serviços odontológicos por adultos e idosos de baixa renda. Rev Bras Epidemiol 2010; 13(1): 150-62.
- Gáfarro Rojas A I, Mallor Giménez F, Azcárate Camio C. Modelado de la atención en consulta externa en un hospital público: una herramienta de gestión. Rev. Gerenc. Polit. Salud vol.13 no.26 Bogotá Jan./June 2014
- Agarwal G, Janice Lee, Brent McLeod. Social Factors in Frequent Callers: A Description of Isolation, Poverty and Quality of Life in Those Calling Emergency Medical Services Frequently BMC Public Health. 2019 Jun 3;19(1):684. doi: 10.1186/s12889-019-6964-1.