

V Jornadas de Sociología de la UNLP
y
I Encuentro Latinoamericano de Metodología de las Ciencias Sociales

“Cambios y continuidades sociales y políticas en Argentina y la región
en las últimas décadas. Desafíos para el conocimiento social”

La Plata, 10, 11 y 12 de diciembre de 2008

Nombre del trabajo: “Organizaciones complejas del nuevo milenio. Las redes epistémicas del conocimiento”.

Mesa J 44: Las organizaciones como fenómenos complejos: su importancia como objeto de estudio para las ciencias sociales.

Coordinadoras:

Mabel Hoyos (UNLP)

María Laura Pagani (UNLP); mlpagani76@gmail.com

Autora: DIANA RUT SCHULMAN.

Universidad Nacional de Luján y Facultad de Ciencias Económicas UBA.

Teléfono: (011) 4982-3631

Dirección: Avda Díaz Vélez 4192, 4º A, Ciudad Autónoma de Buenos Aires (CP 1200).

E-mail: dischulman@unlu.edu.ar; pschulma@econ.uba.ar

INTRODUCCIÓN:

Este trabajo se enmarca en el proyecto “Redes Epistémicas Ambientales Transnacionales: un estudio a partir de diferentes experiencias científicas (Proyecto Inventario III etapa) (2008-2010) dirigido por la Mg.s.c. Elda Tancredi, radicado en el Departamento de Ciencias Sociales de la Universidad Nacional de Luján.

Tal como se plantea en los objetivos de esta mesa, las transformaciones económicas y políticas producidas en los últimos años han impactado considerablemente sobre los procesos organizacionales, dando origen además a nuevos “tipos” de organizaciones. Peter Drucker (1990) plantea que las organizaciones que estarán vigentes veinte años después, tendrán escasas semejanzas con la conocida compañía industrial de 1950. Esas nuevas formas organizacionales estarán, para el autor, basadas en el conocimiento y en la información, lo que influye fuertemente en sus procesos decisorios y de dirección.

Aparecen luego efectivamente las organizaciones del “Tercer Sector”, cuyas características fundamentales pasan por no tener fin de lucro y atender a cuestiones relativas a la resolución de problemas sociales y ambientales que ofrecen a su vez, empleo a un gran número de personas. Siguiendo al mismo Drucker (1990) el nombre adecuado para este tipo de organizaciones debe ser *instituciones para el cambio humano*. Estas organizaciones del “Tercer Sector” han encontrado razones para cooperar a través de sus fronteras incluyendo a algunas fundaciones filantrópicas que han propiciado la colaboración y la formación de redes a través del otorgamiento de becas.

Por su parte Capra (2004) afirma que con las nuevas tecnologías de la información y comunicación, las redes han pasado a ser uno de los fenómenos sociales prominentes de nuestro tiempo. Se puede decir que el mundo de hoy está organizado en torno de la información. Específicamente en el área de la computación y los sistemas se han desarrollado las interfaces entre personas y máquinas con múltiples formas, tales como el reconocimiento de la voz, lo que permite la existencia de muchos servicios con respuesta automática; también las interfaces máquina/máquina, lo que permite avanzar aún más en articulaciones entre, por ejemplo, el teléfono celular, la agenda electrónica, la computadora portátil y la de la oficina. Dentro del área de las telecomunicaciones el desarrollo de redes implica un cambio significativo en las

intermediaciones. Estas redes están cambiando significativamente (y seguirán haciéndolo), el funcionamiento de las empresas, las economías, los países y, también el del Estado.

Es fundamental considerar el impacto ambiental que producen todos estos cambios. En este sentido, ya existen modelos que lo contemplan. En Europa, por ejemplo, a partir de 1998, la empresa que vende un televisor, toma la responsabilidad de recibirlo nuevamente y reciclarlo. De esta manera se asume la responsabilidad total por el producto, incluyendo la desmanufacturación del mismo (RADA,1997).

Se analiza aquí la experiencia específica del “International Human Dimensions Programme on Global Environmental Change – IHDP”, conformada como programa paraguas de articulación de propuestas científicas desde diferentes grupos de investigación en distintas naciones como ejemplo de estas nuevas formas organizacionales, poniendo el foco en su complejidad, partiendo de la hipótesis de que comprender la dimensión y la forma de funcionamiento de estas redes epistémicas de conocimiento requiere comprender como una de sus características la complejidad que poseen.

¿QUÉ ES UNA RED EPISTÉMICA DE CONOCIMIENTO?

Se entiende por redes epistémicas a los grupos transnacionales de científicos o comunidades basadas en el conocimiento. Son redes de científicos y expertos que aprovechan sus vínculos profesionales e ideas comunes para influir en la política. Según Marc Bou (2005) las comunidades epistémicas constituyen actores transnacionales que juegan un papel preponderante no sólo en elaborar y suministrar información, sino en proporcionar consejos útiles a los Estados sobre las relaciones causa-efecto de determinadas políticas y los resultados de varios cursos de acción. Estas redes ejercen gran influencia en la divulgación mundial de valores, derechos, normas e ideas relativas a temas tan diversos como los derechos humanos, la seguridad internacional o el ambiente (Risse, 1989). Sin embargo las mismas no parecen tener siempre la misma influencia: a veces las comunidades epistémicas y las ONGIs¹ pueden definir la agenda política y en otras pasan desapercibidas.

La noción de red no es un objetivo en sí mismo, sino que es, como metáfora, parte de una metodología para la acción, que permite mantener, ampliar o crear alternativas deseables para los miembros de esa organización, que se verán a sí mismos como sujetos de esa red social. Dicha metáfora permite hablar de relaciones sociales aportando los atributos de *sostén, contención, tejido, estructura* y también *posibilidad de manipulación, de control y de conocimiento*, tomados en préstamo del modo material.

Entre los principales actores que pueden integrar una red s encuentran:

- Organizaciones internacionales y nacionales de investigación
- Movimientos sociales locales
- Fundaciones
- Medios de comunicación
- Iglesias, sindicatos, intelectuales
- Partes de organizaciones intergubernamentales regionales e internacionales
- Partes de ramas ejecutivas o legislativas de los gobiernos

Estas redes, entonces, son estructuras organizativas cuyos activistas participan en comunidades estratégicas más amplias, que agrupan actores que trabajan en un tema desde una variedad de perspectivas valorativas institucionales. Esta valoración puede efectuarse a partir de

¹ Organizaciones No Gubernamentales Internacionales.

examinar el cumplimiento de las metas en diferentes niveles. Las diferentes fases de influencia de una red son:

- 1- creación de un problema y establecimiento de la agenda
- 2- influencia sobre las posiciones discursivas de los Estados y las organizaciones internacionales
- 3- influencia sobre los procedimientos institucionales
- 4- influencia en el cambio de táctica de los “actores-meta”
- 5- influencia sobre el comportamiento estatal

Korzeniewicz y Smith (2003) resaltan también el rol del Estado y de las instituciones internacionales como actores vitales en la formación de las denominadas *redes de insiders*, caracterizadas por trabajar de manera cercana al proceso oficial, privilegiando las relaciones con las agencias gubernamentales y organizaciones internacionales en temas definidos por los agendas internacionales oficiales y, desarrollando estrategias de cooperación y colaboración hacia la reforma gradual de las instituciones existentes. De esta forma, las redes de insiders pueden acceder a ámbitos decisorios en los que se formulan las agendas de acción, ejerciendo una influencia limitada pero considerable, al descansar, en cierta medida, sobre ideas e intereses compartidos por la elite política. Paralelamente y a veces en oposición y enfrentamiento se encuentran las *redes de outsiders* que están por fuera del sistema y por lo tanto con menor impacto que las anteriores.

En el escenario internacional no sólo impera el conflicto y el enfrentamiento sino también el diálogo, la cooperación institucionalizada y el entendimiento.

EL “INTERNATIONAL HUMAN DIMENSIONS PROGRAMME ON GLOBAL ENVIRONMENTAL CHANGE – IHDP”:

La problemática del cambio ambiental es hoy reconocida como una cuestión prioritaria en los lineamientos de la política científica nacional y mundial. Esto demanda la construcción de agendas científicas interinstitucionales que, desde la elaboración de bases consensuadas potencie los trabajos individuales y/o grupales sobre temáticas vinculadas con las dimensiones humanas del cambio ambiental. En Argentina, la idea de construir una Agenda Científica Ambiental Interinstitucional que contemple fundamentalmente las dimensiones humanas del cambio ambiental tuvo su origen en las acciones llevadas adelante por el denominado “Grupo Inventario” (IHDP-Argentina) que funciona desde el año 2001 en el Departamento de Ciencias Sociales de la Universidad Nacional de Luján (Tancredi, 2007).

El IHDP es un programa internacional, interdisciplinario y no gubernamental, que surge en 1996, y está dedicado a la promoción y coordinación de investigaciones que persiguen como objetivo estudiar las causas y las consecuencias de las acciones individuales y colectivas, incluyendo los cambios que conducen a modificaciones en los sistemas físicos y biológicos terrestres y afectan a la calidad de vida y el desarrollo sustentable en diferentes partes del mundo. Trata de responder básicamente a los siguientes interrogantes:

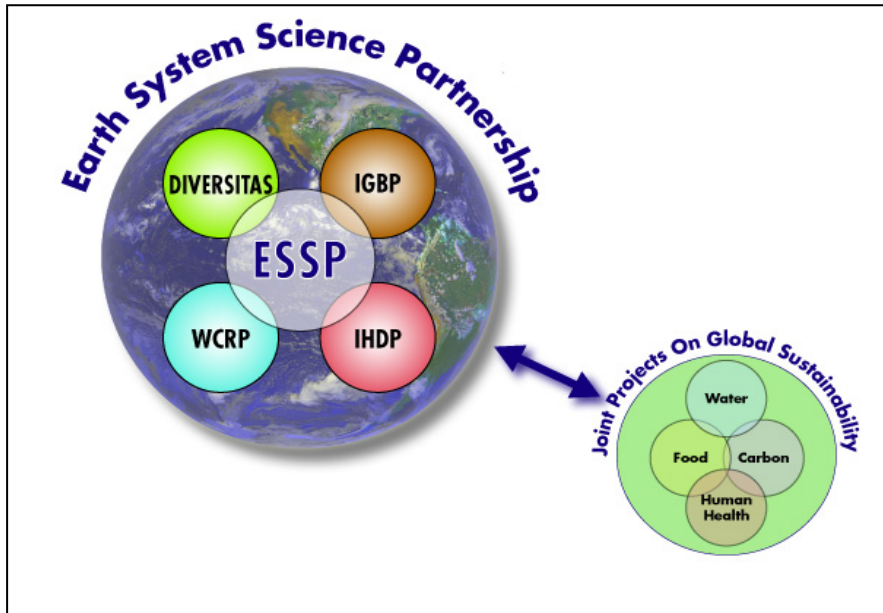
- de qué manera los individuos y las sociedades contribuyen, son influidas, se adaptan o mitigan el cambio ambiental global y
- cómo influyen las respuestas políticas a tales cambios sobre las condiciones sociales y económicas presentes y futuras.

Su visión es liderar, en el nivel internacional, el encuadre y la integración de la investigación de las ciencias sociales sobre el cambio ambiental global, y la aplicación de conclusiones claves para resolver problemas ambientales. Para ello se han planteado como sus objetivos básicos los siguientes:

- Fomentar y coordinar la investigación en ciencias sociales que permita aclarar los dilemas del cambio global que las sociedades enfrentan.
- Fortalecer la capacidad de la investigación y de las comunidades líderes propendiendo a una comprensión compartida de las causas e implicancias sociales de los cambios globales.

- Mejorar las respuestas sociales a los cambios ambientales globales.

La red integra la “Asociación del Sistema de Ciencias de la Tierra” (ESSP) junto con “DIVERSITAS” (Biodiversity Science Programme), “IGBP” (International Geosphere-Biosphere Programme) y “WCRP” (World Climate Research Programme) como se muestra en el siguiente gráfico:



El IHPD patrocina actualmente seis proyectos internacionales mayores:

- Cambios en el uso y la cobertura de la tierra (LUCC, con el IGBP, iniciado en el 2005, continuado por el “Proyecto Global de Tierras” (GLP). Su sede se encuentra en la Universidad DE Copenhague (Dinamarca).
- “Dimensiones institucionales del cambio ambiental global” (IDGEC). Ya concluida su primera fase, este proyecto continúa como Proyecto Earth System Governance (ESG) con sede está en la Universidad de California, Estados Unidos.
- “Cambio ambiental global y seguridad humana” (GECHS). Se desarrolla en la Universidad de Oslo, Noruega.
- “Transformación industrial” (IT) que se encuentra radicado en la Vrije Universidad de Ámsterdam, Holanda.

- “Interacciones tierra – océano en zonas costeras” (LOICZ) que se desarrolla en el Instituto de Investigación Costera, Geesthacht, Alemania.
- “Urbanización y cambio ambiental global” (UGEC), en la Universidad de Arizona, Estados Unidos.

En forma conjunta IHDP/ESSP se patrocinan los siguientes proyectos de investigación:

- “Proyecto del Sistema Global de Aguas” (GWSP)

Este proyecto tiene como meta analizar cómo los seres humanos están cambiando el ciclo global del agua, los ciclos bioquímicos asociados y los componentes biológicos del sistema global de aguas, y cuáles son las retroalimentaciones sociales que surgen de dichos cambios. Se desarrolla en el Centro de Investigación sobre el desarrollo, en la Universidad de Bonn, Alemania.

- “Proyecto de Alimentación Global” (GECaFS), cuya meta es analizar la efectividad de estrategias adaptativas para reducir la vulnerabilidad social e incrementar la fortaleza de la respuesta a los impactos del cambio ambiental global sobre la provisión alimentaria. La oficina internacional del proyecto se encuentra en el Instituto de Cambio Ambiental, Oxford University, Oxford, UK.

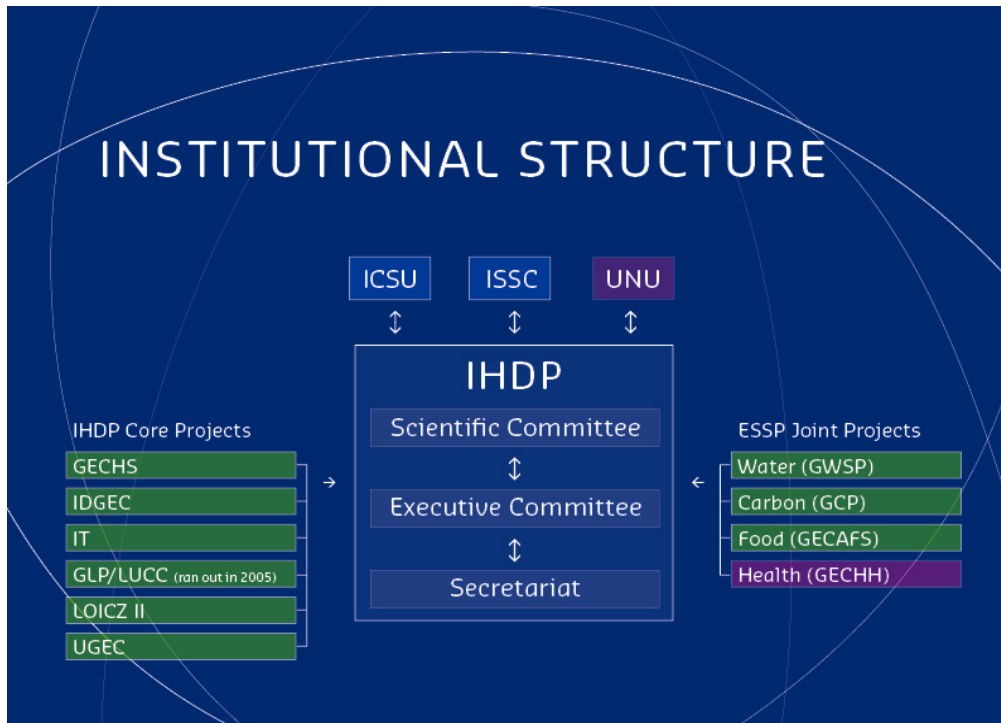
- “Proyecto del Carbono Global” (GCP). Aquí se trata de desarrollar un cuadro completo del ciclo global del carbono incluyendo tanto sus dimensiones físicas como humanas junto con las interacciones y retroalimentaciones entre ellas. Su IPO está en Canberra, Australia.

- “Proyecto sobre cambio ambiental global y salud humana” (GEC&HH) Las metas definidas para este último proyecto son identificar y cuantificar posibles riesgos en la salud por cambio ambiental global actuales y escenarios (razonablemente previsibles) en el futuro; describir diferencias espaciales (geográficas e inter-poblacionales) y temporales en riesgos de la salud, para comprender mejor las vulnerabilidades y las prioridades de intervención; desarrollar estrategias de adaptación para reducir riesgos en la salud, evaluar su costo-efectividad y comunicar resultados (especialmente a decisores políticos).

Los proyectos de investigación centrales del IHDP están vinculados, por su parte, por cuatro temas transversales que cristalizan aspectos clave en dimensiones humanas:

- a) Vulnerabilidad/ Resiliencia/ Adaptación
- b) Umbrales/ Transiciones
- c) Gobernabilidad/ Instituciones
- d) Aprendizaje social/ Conocimientos

Su estructura institucional se conforma de la siguiente manera:



Está guiado por un “Comité Científico” compuesto por investigadores provenientes de diferentes geografías y disciplinas. Actualmente sus integrantes son investigadores de diversas universidades, fundaciones, escuelas e institutos.

Tiene su Secretariado en Bonn (Alemania). En el año 2006, la Universidad de Naciones Unidas (UNU) es su tercer soporte, y la sede del Secretariado se ha relocalizado desde la Universidad de Bonn (donde funcionaba desde su inicio) al Campus de la UNU que se encuentra también en esta ciudad. Sus principales tareas son:

- Ser centro de referencias, como “Red de Redes”;
- Establecer la comunicación y coordinación de proyectos científicos;

- Lograr la vinculación entre proyectos y otros científicos;
- Facilitar las interacciones entre científicos y decisores políticos;
- Fortaler las capacidades y desarrollo;
- Organizar talleres científicos, eventos y conferencias para cumplir estas metas.

Para alcanzar sus objetivos el IHDP promueve sinergias (en una estrategia “botton-up”, es decir desde abajo hacia arriba) entre comités científicos y programas de investigaciones nacionales y regionales, tanto de países industrializados como de países en desarrollo, posibilitando la creación de “valor agregado” al trabajo individual y local; identifica nuevas prioridades temáticas; provee una nueva estructura para la investigación inter y transdisciplinaria, facilitando además la difusión de los resultados y el fortalecimiento de los lazos con los tomadores de decisiones.

Los “Comités Nacionales” del programa constituyen componentes esenciales para esta estrategia de trabajo en red desde su aproximación desde lo local. El IHDP promueve y fortalece a los existentes tanto como apoya, con su financiamiento a través del subsidio “Seed Money Grant” (ISSC/UNESCO) el surgimiento de programas nuevos, pero sin condicionar su creación, estructura y funciones. Las expectativas hacia el futuro son que el IHDP y/o las prioridades de la investigación global sobre dimensiones humanas sean guiadas por varios comités nacionales trabajando en forma conjunta. Cada uno de ellos se desarrolla autónomamente en función de sus necesidades específicas, prioridades y recursos. Por ello varían en términos de estructura y composición, modos de operación, capacidades y niveles de actividades: algunos se vinculan con los Consejos Nacionales de Investigación y otros constituyen esfuerzos independientes de un grupo de investigadores. Mientras algunos ya han identificado las áreas principales de investigación y las temáticas, otros se encuentran en las etapas iniciales convocando a un grupo de científicos a trabajar sobre las cuestiones vinculadas a las dimensiones humanas del cambio ambiental global en sus respectivos países. En este sentido, resulta esencial la armonización de las agendas internacionales con las actividades de investigación nacionales y regionales.

Hoy en 68 países existe una activa vinculación con el IHDP, 24 Comités Nacionales y 44 “National Contact Points” (o nodos); 50% de ellos en Países en Desarrollo. Las problemáticas comunes identificadas por los diferentes Comités en el Encuentro de Montreal (2003) y de Bonn (2005) han instituido la necesidad de articular áreas de colaboración regional (Norteamérica,

América Central y Caribe, Sudamérica, Europa Occidental, Europa del Este y Rusia, África, Asia, Oceanía). Dichas problemáticas se vinculan a los siguientes aspectos:

- necesidad de asistencia en mejorar la comunicación y diálogo entre los representantes nacionales, especialmente aquellos en las etapas iniciales de organización de Comité Nacional;
- necesidad de brindar mayores oportunidades a los jóvenes investigadores;
- aumentar la participación regional en los Open Meetings (dominados por participantes y ponentes norteamericanos y europeos);
- mejorar la búsqueda y asignación de financiamiento;
- establecer estrategias de colaboración científica Norte-Sur y Sur-Sur;
- establecer vínculos entre la comunidad científica y quienes toman decisiones, para que los trabajos de investigación, además de su alto nivel científico, obtengan resultados políticamente relevantes;
- mejorar las investigaciones interdisciplinarias, especialmente entre científicos sociales y naturales.

El año 2006 fue un momento de renovación y desarrollo para este programa internacional. Cerrando su primera década, se llevó adelante una revisión externa con el objetivo de evaluar la actuación del mismo en el período 1996-2006 y aconsejar acerca de prioridades en un plan estratégico 2007-2015. Esta revisión concluyó en una serie de recomendaciones, tenidas en cuenta en el desarrollo de este nuevo plan, vinculadas con el fortalecimiento del programa y la inclusión de actividades de desarrollo de capacidades y de interacción ciencia-política como prioridades programáticas.

Científicamente, el período evaluado ha sido altamente productivo. Los Proyectos iniciales se han fortalecido y se encuentran ya en una fase de síntesis. Han surgido también iniciativas nuevas:

- a- “Earth System Governance”, diseñado para continuar y expandir los esfuerzos desarrollados en el proyecto Dimensiones Institucionales
- b- “Integrated Risk Governance”, actividad propuesta por el Comité Nacional Chino
- c- “Vulnerabilidad, resiliencia y adaptación”, un esfuerzo por desarrollar la investigación de un tema que el IHDP considera transversal.

Se han desarrollado actividades vinculadas con el desarrollo de capacidades y de interacción ciencia-política, actividades de comunicación y difusión. Algunas de ellas involucran una directa cooperación con los cuerpos de las Naciones Unidas tales como UNESCO, IPCC, el Millennium Ecosystem Assessment (MA) y el Instituto sobre Cambio Ambiental Global y la Vulnerabilidad de los recursos hídricos (en el contexto de los Objetivos de Desarrollo del Milenio).

Con el objetivo de reunir miembros de las comunidades científicas y políticas, se desarrollan los “Talleres de diálogo Ciencia-Política” (Berna, 2006; Santa Bárbara, California, 2008). Los denominados “Bonn Dialogues”, otra de las series de talleres que se desarrollan también en forma bi-anual, se concentran temáticamente en los factores antropogénicos del cambio ambiental global (mayo, 2008).

Desde 1998, se organizan cada dos años los “Talleres Internacionales sobre Dimensiones Humanas del Cambio ambiental global” (IHDW), que se basan en la participación de jóvenes investigadores provenientes de países sub-desarrollados. Quizás la actividad más importante sean los llamados “Open Meeting”, conferencia internacional de mucha trayectoria centrada en los aspectos sociales del cambio ambiental global (1998, Japón; 2001, Brasil; 2003, Canadá; 2005, Bonn; 2008 India –luego postergada a abril 2009, Bonn).

Además de las publicaciones de las conferencias mencionadas, el IHDP produce otras publicaciones vinculadas con la agenda de investigación ciencia-política (proceedings, IHDP Report Series, IHDP synthesis reports, IHDP Annual Reports). Una herramienta fundamental de difusión es la revista trimensual IHDP-Update (enviada en forma gratuita por correo postal), la e-Zine newsletter y el sitio web. Todas estas iniciativas llegan a una amplia audiencia compuesta no sólo por los miembros internos del IHDP sino a científicos, decisores políticos y público en general.

Su presupuesto anual es de alrededor de u\$s 1.000.000. El Ministerio Federal Alemán de Educación e Investigación (BMBF) es la principal institución de financiamiento. La National Science Foundation de Estados Unidos es su segundo socio. Ingresos complementarios se registran desde varios países europeos como Holanda, España, Noruega, Austria, Suiza, Suecia y Finlandia, así como contribuciones de China y de agencias como ISSC.

LA COMPLEJIDAD ORGANIZACIONAL Y EL IHDP:

Para explicar el concepto de complejidad se toma a Schoderbek (1984:5) quien sostiene que “vivimos en un mundo de complejidad organizada: complejidad que se define por el número de elementos presentes en el sistema, sus atributos y las interacciones entre los elementos y por el grado de organización inherente al sistema”. Esto implica entender que las organizaciones pueden ser estudiadas como “sistemas” como abordaje o perspectiva, lo que permite analizarlas en sus partes componentes, sus metas, estructura de tareas, mecanismos reguladores, ambiente, interdependencias de los componentes, límites, subsistemas, entradas y su transformación en salidas (Schoderbek, 1984).

Los componentes que conforman un sistema, desde un punto de vista estático, son las funciones o actividades que se desarrollan en el mismo y, desde un punto de vista funcional en cambio, son las entradas, el proceso de transformación, las salidas y el control de retroalimentación.

Las entradas provienen de la importación de energía que puede estar formada por materiales, energía o información, constituyendo el motor que suministra el arranque necesario para que el sistema funcione. Los procesos, por su parte, se conforman por el conjunto de operaciones que se desarrollan dentro del sistema sobre las entradas; en el caso de los sistemas sociales estos procesos refieren a la transformación de materiales en productos terminados, la capacitación del personal, la detección de necesidades del consumidor, entre otros.

Las salidas son el resultado de la transformación de los insumos en productos o servicios finales. La retroalimentación supone la existencia de dispositivos de control y la selección de un conjunto de códigos para representar las señales provenientes del ambiente. Entender a las organizaciones sociales como sistemas abiertos supone la corrección a las conductas que provocaron desvíos respecto de los objetivos a partir de la información proveniente del sistema de retroalimentación (Gilli, 2007).

La aplicación del paradigma de la complejidad utilizado para explicar el funcionamiento de las organizaciones implica reconocer la coexistencia de fuerzas y lógicas complementarias y antagónicas, de cuya interacción emerge el sistema funcionando (Etkin,1989:13). Dicho paradigma es un enfoque que considera a la organización como un conjunto de partes e interrelaciones que no siempre van en un sentido racional, sino que por el contrario coexisten en

su funcionamiento fuerzas que operan en un sentido algunas veces complementario pero también divergente o indiferente (Etkin, 2003).

Los sistemas abiertos (entre los cuales incluimos a las organizaciones) mantienen interacción con su ambiente; ya se ha dicho que este último ha sido altamente complejo y cambiante en los últimos años y lo sigue siendo en la actualidad. Emery y Trist (1965) proponen distintos tipos de ambientes ideales, entre los que destacamos el de los “campos turbulentos”, caracterizado por la complejidad y la rapidez del cambio. Han contribuido a esta turbulencia el dinamismo del ambiente, su creciente interdependencia respecto de la faceta económica y de la investigación y desarrollo. Complejidad, incertidumbre y cambio están íntimamente interrelacionados.

La aplicación del concepto de complejidad a las redes epistémicas de conocimiento puede ofrecer algunas herramientas y lineamientos prácticos para ayudar a estas organizaciones a aumentar su impacto. Los principales elementos que conforman la complejidad de las mismas y en particular del IHDP, son:

- El establecimiento de una agenda.
- Las diferentes posiciones discursivas que sostienen los Estados y las organizaciones internacionales.
- La influencia sobre los procedimientos institucionales y el comportamiento estatal.

Para poder analizar, entender y actuar en este marco de complejidad de las redes epistémicas de conocimiento, pueden analizarse algunos de los siguientes factores clave, sin ser éstos excluyentes:

➤ Circulación de la información

¿Es fluida? ¿La organización de la información permite su fácil acceso? ¿Están dadas las bases para la creación e intercambio del conocimiento?

➤ Capacidad de convocatoria a actores múltiples

¿Representan los actores a diversos intereses/posiciones? ¿Cómo se realiza la incorporación? ¿Cómo se llega a ser miembro?

➤ Existencia de trabajo complementario

¿Hay un trabajo conjunto en la red? ¿Se distribuye equitativamente el trabajo? ¿Se realiza en función de los conocimientos y las habilidades de los miembros?

➤ Efectos multiplicadores

¿Ha habido en la red actividades simultáneas o coordinadas para incrementar su impacto? ¿Se ha podido acordar trabajar en una cuestión o localización geográfica específica, aun cuando no involucre en forma directa a todos sus miembros? ¿Se suman esfuerzos para acciones colectivas tales como campañas regionales o globales?

➤ Proceso decisorio:

¿El proceso de toma de decisiones de la red es claro o está formalizado de algún modo? ¿Cómo y quién chequea los movimientos financieros de la red?

➤ Financiamiento:

¿Posee algún financiamiento que no esté relacionado directamente con un proyecto?

➤ Confianza:

¿Existen mecanismos o ejercicios de construcción de confianza entre los miembros de la red? ¿Las relaciones son formales?

➤ Resultados

¿Se han producido resultados concretos tales como publicaciones, reuniones con funcionarios, documentos de políticas, campañas públicas, etc.?

Es justamente el alto grado de complejidad entre múltiples actores y procesos de política lo que impide a veces que las redes puedan demostrar maneras específicas de impacto. Sin embargo las redes regionales o globales no limitan sus objetivos solamente al cambio directo de políticas, sino que también intentan mejorar la calidad del debate público, o modificar los paradigmas dominantes.

Los resultados del 1º Taller sobre Dimensiones Humanas del Cambio Ambiental en Argentina, realizado en el 2007, ha dejado resultados altamente positivos, tanto en cuanto al trabajo realizado en la reunión como en la constitución del comité argentino con una red de ideas y acciones a futuro.

Toda la dinámica del trabajo en red en el taller se traduce en infinitas informaciones disponibles que son al mismo tiempo difícilmente matizables, pero posibles de identificar e interpretar en flujos de información e intereses diversos pero al mismo tiempo compartidos.

Se puede concluir de lo expuesto que el “International Human Dimensions Programme on Global Environmental Change – IHDP” constituye un tipo de organización diferente de las tradicionales empresas con fin de lucro, tanto por sus objetivos, como por su forma estructural y su funcionamiento. Forma parte del grupo de las “nuevas organizaciones” del mundo actual caracterizadas por atender a cuestiones relativas a la resolución de problemas sociales y ambientales, basadas en el conocimiento multidisciplinar. La gran cantidad de actores que la conforman, la múltiple interacción entre sus miembros, la influencia que puede llegar a establecer sobre las políticas de Estado entre otras características ya descritas, dan cuenta de su gran complejidad.

Los principales desafíos que a nuestro entender enfrentan estas redes epistémicas del conocimiento para su desarrollo actual y futuro (en particular el caso del IHDP) son: asegurar contar con el financiamiento necesario y su sustentabilidad; fortalecer un liderazgo positivo; coordinar y aglutinar a los miembros; lograr gobernabilidad interna adecuada; incentivar la participación y el compromiso; lograr una comunicación efectiva; acceder a los gobiernos; desarrollar una capacidad de incidencia directa; monitorear y evaluar el impacto que produce la red.

BIBLIOGRAFÍA CITADA Y CONSULTADA:

- Bertalanffy, L. (1968). Teoría General de los Sistemas. Fondo de Cultura Económica. México.
- Bou Marc. 2005. “Arena internacional, instituciones y comunidades epistémicos” en GOBERNANZA Revista Internacional para el desarrollo humano. IIGOV.org
- Capra, F. 2004. Living networks in McCarthy, H., P. Miller and P. Skidmore (eds) *Network logic: who governs in an interconnected world?*
- Drucker, P. 1990. Las nuevas realidades. En el Estado y la política...en la economía y los negocios...en la sociedad y en la imagen del mundo. Editorial Sudamericana. Buenos Aires. Argentina.
- Emery, F. y Trist, E. 1965. The Casual Texture of Organizational Environments. En Human Relations, 18, 1965 pp21-31.
- Etkin, Jorge. 2003. Gestión de la Complejidad en las Organizaciones. Granica. Buenos Aires. Argentina.
- Etkin, Jorge. 1989. Paradigmas del orden y la complejidad en Administración. Administración Hoy. Publicación de ADENAG (Asociación de Docentes Nacionales de Administración General). XV Asamblea Nacional de Graduados en Ciencias Económicas. Tesis. Buenos Aires. Argentina.
- Gilli, J.J. y colaboradores. 2007. Diseño Organizativo. Estructura y Procesos. Granica. Buenos Aires, Argentina.
- Korzeniewicz y Smith. 2003. Redes transnacionales de la sociedad civil: entre la protesta y la colaboración.
- Rada Juan. 1997. Los desafíos de la globalización. En Revista Mercado agosto 1997. Buenos Aires. Argentina.
- Risse, T. 1989. Avances en el estudio de las relaciones transnacionales y la política mundial. En Revista FORO INTERNACIONAL, N°158,. Colegio de México. México.
- Schoderbek, Ch., Schoderbek, P. y Kefalas, A. 1984. Sistemas Administrativos El Ateneo. Buenos Aires. Argentina.
- Tancredi, E. 2008. Proyecto Redes Epistémicas Ambientales Transnacionales: un estudio a partir de diferentes experiencias científicas. (Proyecto Inventario II etapa- 2008-2010).

- Tancredi, E y N. Da Costa Pereira (coordinadoras). 2007. Dimensiones humanas del cambio ambiental en Argentina: hacia la construcción de una agenda científica ambiental institucional. Agencia Nacional de Promoción Científica y Tecnológica. Universidad Nacional de Luján. Argentina.