

# LA POBREZA EN EL NORESTE DE BRASIL EN 2000 Y 2010: UNA APLICACIÓN DEL ÍNDICE DE POBREZA MULTIDIMENSIONAL PNUD / ONU.

Marcel Dantas de Quintela<sup>1</sup>  
Daniele Cristina Dantas<sup>2</sup>  
Escola Nacional de Ciências Estatísticas (ENCE/IBGE-BRASIL)  
marcelquintela@yahoo.com.br  
danidantas1@yahoo.com.br

## RESUMEN

La pobreza es un fenómeno social que a lo largo del tiempo agregó en su concepto los cambios experimentados por la sociedad. Hoy en día la pobreza es considerada un fenómeno complejo, abstracto y de naturaleza multidimensional que, según Rocha (2006a) está vinculada a las situaciones de necesidad de las personas, que no tienen sus necesidades humanas atendidas adecuadamente. Brasil es considerado por el PNUD (2010) un país con una gran desigualdad de ingresos y la pobreza, a pesar de la fuerte caída de estos indicadores, que se mantienen altos, especialmente en el Noreste tiene una población marcada por una historia de contrastes entre la riqueza de las plantaciones de azúcar y el alta concentración de la pobreza, acentuada por la gravedad de la aridez del clima (OLIVEIRA, 2009). Para la medición de la pobreza en el Noreste de Brasil se utilizó la metodología empleada por el PNUD para construir el Índice de Pobreza Multidimensional y propuesto por Alkire y Santos (2010), adaptado a los datos facilitados por el IBGE a través de los censos de 2000 y 2010.

Los resultados indicaron un pequeño aumento en la tasa de pobreza ( $MPI_{2000} = 3,3\%$  ;  $MPI_{2010} = 5,0\%$ ) generado por el aumento significativo de la intensidad de la pobreza ( $[A]_{2000} = 13,7\%$ ;  $A_{2010} = 40,6\%$ ).

Como en las deficiencias que sufren los considerados pobres multidimensionales, sin embargo, encontraron una reducción considerable en la incidencia de la pobreza, que se produjo en 2000 alrededor del 24% de la población del Noreste llegando al 12% en 2010. Este mismo patrón fue seguido por los estados que conforman la región, lo que indica, en el año 2000, los estados de Maranhão y Piauí indicaron

---

1 Estudiante licenciado del Programa de Postgrado en Población, Territorio y Estadísticas Publicas; Escola Nacional de Ciências Estatísticas (ENCE/IBGE).

2 Estudiante licenciada del Programa de Postgrado en Población, Territorio y Estadísticas Publicas; Escola Nacional de Ciências Estatísticas (ENCE/IBGE).

que una mayor concentración de las ciudades con un alta proporción de pobres multidimensionales situación que se repite en Maranhão en 2010.

**Palabras claves:** pobreza, multidimensionales, Noreste.

## INTRODUCCIÓN

Dadas las numerosas definiciones que la pobreza puede ser conceptualizada, cualesquiera que ellas sean, convergen en la idea de que este es un fenómeno social abstracto y bastante complejo (BARROS, MENDONÇA y DUARTE, 1997); (CODES, 2008). De esta manera, entonces sería prudente declarar bajo su comprensión más general que la pobreza se refiere a las situaciones de necesidad de las personas, que no tienen sus necesidades humanas atendidas adecuadamente (ROCHA, 2006a).

Pero, incluso en su generalización, este fenómeno se ve influenciado por factores temporales y espaciales para que estas necesidades sean totalmente intercambiables y relativizadas en relación con el contexto histórico y geográfico, ya que estas perspectivas se incrementan elementos importantes como el desarrollo social, especialmente desde el punto de vista de las transformaciones económicas. En el contexto actual, la comprensión de la pobreza apunta a la percepción de los problemas multidimensionales, el apoyo a la idea de satisfacer las necesidades humanas en virtud de los diferentes factores que no pueden ser respondidas.

En la actualidad, el tema de la pobreza se compone de raíces literarias abundantes que es ampliamente abordado por numerosas publicaciones y análisis realizadas por varios investigadores, entidades públicas e instituciones de todo el mundo (CODES, 2008). Estas buscan, básicamente, el estudio y la formulación de políticas para combatir este fenómeno, ya sea en las perspectivas globales, nacionales, regionales y locales.

Se recomienda que tales políticas estén equipadas con instrumentos para medir su eficacia, tales como las Naciones Unidas (ONU) estableció que como meta para el primero de los ocho Objetivos de Desarrollo del Milenio<sup>3</sup> (ODM): reducir a la mitad, entre 1990 y 2015, la proporción de personas que viven con menos de un dólar (PPA<sup>4</sup>) por día de ingresos. Esa

---

<sup>3</sup> Ver em: <http://www.pnud.org.br/ODM.aspx>

<sup>4</sup> Paridad del Poder Adquisitivo (PPA) es útil para las comparaciones internacionales, método alternativo a las medidas de tipo de cambio la cantidad de una divisa en particular podría comprar si no fue influenciada por razones de mercado o de políticas económicas que determinan el tipo de cambio. Tiene en cuenta, por ejemplo, las diferencias en los ingresos y el costo de vida. Es necesario para la comparación de los productos interiores brutos (PIB). En cuanto a los 146 países incluidos en el cálculo en dólares PPA por el Banco Mundial con datos de 2005, sólo 19 (todos ellos entre los más desarrollados) presentan menor que la cuota de las transacciones comerciales. El dólar país estándar de Estados Unidos tiene PPA = 1. Todos los demás presentes aumento en el PIB en dólares PPA. (SOUZA, 2011)

perspectiva abordada por la ONU y seguida por el Gobierno Brasileño trata de las necesidades humanas no suplidas por la escasez de recursos financieros.

En la historia reciente de Brasil, mientras que los problemas de orden económico se vuelven controlables mayor atención fue dada a la asistencia social. Esa imagen comienza a ser más evidente a finales de 1990 y es evidente a partir de la década de 2000. Durante este período, el Estado inicia la federalización de algunas políticas públicas ya adoptadas en algunos estados, asistencia específica a la población más necesitada. Por lo tanto, el gobierno federal brasileño inicia programas dirigidos principalmente a la transferencia de ingresos.

Durante el gobierno del presidente Fernando Henrique Cardoso, fue lanzado alrededor de 1998, el programa Bolsa Escola y otros posteriores como el Vale de Gas y el “Auxílio Alimentação” (Ayuda para Alimentación), que se destina al apoyo financiero para las personas más pobres en el suministro de algunas necesidades, con algunos condicionamientos que buscaban combatir la pobreza, garantizando la educación (hijos de los beneficiarios inscritos y frecuentando a la escuela con regularidad) y la salud (mantenimiento de vacunación de los niños de los beneficiarios). Luego, durante la presidencia de Lula, estos programas han sido reformados y unificados con el fin de mejorar la gestión de ser universalizado a través del “Programa Fome Zero” (Hambre Cero), que más tarde fue rebautizado como Programa Bolsa Familia (PBF), que sigue siendo hoy en día (ROCHA, 2013).

Brasil es considerado un país con grandes desigualdades de ingresos y la pobreza (PNUD, 2010) e incluso con la fuerte caída de estos indicadores, que se mantienen altos, especialmente teniendo en cuenta todas las regiones, la región Noreste, con las mayores tasas de pobreza en el país (BARROS, CARVALHO, *et al*, 2010; ROCHA, 1995).

El noreste de Brasil tiene una población marcada por una historia de contrastes entre la riqueza de las plantaciones de azúcar y la gravedad de la aridez del clima, según lo informado por Oliveira: (2009, p. 23).

El problema de la pobreza y la desigualdad en el Noreste de Brasil se confunde con su propia historia. El Noreste de las plantas, las haciendas, los señores de los molinos y los coroneles siempre contrastan con el hambre del Noreste, los efectos de la sequía, los trabajadores agrícolas y de la violencia social y física impuesta a grandes porciones de la población. (OLIVEIRA, 2009, p.23) [traducción propia]

Informes del Ministerio de Desarrollo Social y Combate al Hambre de Brasil (MDS<sup>5</sup>), confirman la intensidad de la pobreza en el Noreste. De acuerdo con MDS, 13.361.503 familias beneficiarias de PBF en Brasil hasta diciembre de 2011, siendo el importe pagado en cifras de ese mes llegaron a 1,6 mil millones de reales. En Noreste 6.825.686 familias reciben

---

5 Sigla em português de Ministério de Desenvolvimento Social e Combate a Fome (MDS)

ayuda financiera del gobierno federal, es decir, más de la mitad de las familias brasileñas consideradas en extrema pobreza para el programa se concentra en el Noreste de Brasil (MDS 2012, p. 46-47).

Visto, es justificable que buscan reducir la pobreza más rápidamente en esta región. Y ese trabajo se propone a analizar la pobreza desde una perspectiva multidimensional a los municipios del Noreste de Brasil, considerando sus características regionales, utilizando la metodología utilizada por el PNUD y el propuesto por Alkire y Santos (2010). Para ello, se utilizará la información extraída de los microdatos de la muestra del Censo de Hogares del año 2000 y 2010 facilitados por el Instituto Brasileño de Geografía y Estadística (IBGE).

## **DISCUSIÓN BIBLIOGRÁFICA**

La definición de pobreza prevalece la elección de los convenientes y factibles los procesos de su medición, por lo que sus resultados pueden retratar con prudencia la realidad social. En este sentido, una serie de factores determinantes que definen las dimensiones que desee para explicar este fenómeno. Preguntas sobre estas dimensiones inicialmente deben ser dilucidadas de manera que pueda dar forma a la más adecuada para el problema en concepto de mano.

Estas preguntas se pueden ejemplificar de una generalización a su especificidad ubicación geográfica, o incluso a través de una medición a nivel de la comunidad a las medidas antropométricas de dichos individuos. Esta situación pone de relieve la magnitud de las variables utilizadas para explicar el fenómeno.

La pobreza es un fenómeno complejo, que se puede definir genéricamente como la situación en la que las necesidades no se cumplen adecuadamente. Para poner en práctica este concepto amplio y vago, es indispensable precisar cuáles son esas necesidades y el nivel de atención puede considerarse adecuado. La definición pertinente depende básicamente el modelo de vida y cómo las diferentes necesidades se cumplen en un contexto socio-económico determinado. En última instancia, ser pobre significa no tener los medios para funcionar adecuadamente en el grupo social en el que vivimos. (ROCHA, 2006a, p.9-10). [traducción propia]

La definición de estos conceptos es esencial para los estudios de la pobreza ya través de ellos se puede ver de manera clara y analíticamente, que el objeto a ser estudiado. Ante tanta subjetividad en la conceptualización fenómeno social, es conveniente presentar su desarrollo histórico y conceptual, de manera que se puede ver la forma más clara el tema de este trabajo. Según Codes (2008), es importante hacer hincapié en cómo el desarrollo del concepto de pobreza se ha vuelto complejo y multifacético. Para el autor, con la asistencia de la evolución de las concepciones de la pobreza, que han sido la base para el desarrollo de estudios internacionales y comparativos, donde los cuatro conceptos principales consistían en las ideas

de la vida, las necesidades básicas, la privación relativa y la pobreza como privación de capacidades

### **Subsistencia**

La idea de subsistencia surgió en Inglaterra durante el reinado de Isabel I en 1601 con la creación de la "Ley de los Pobres" (SILVA, 2012). En este momento Inglaterra estaba experimentando un fuerte crecimiento de la población impulsado por la migración de los trabajadores rurales a las zonas urbanas en busca de trabajo. Sin embargo, muchos de esos migrantes no eran absorbidos por el mercado laboral, lo que aumentaba el número de mendigos en las calles (BUENO, 2003).

Como Bueno (2003), "Ley de Pobres" ofrece la ayuda financiera a ellos, pero obliga a los hombres capaces a ofrecer servicios en hogares de ancianos y albergues. Los niños tenían que frecuentar a la escuela y aquellos que no trabajaban fueron azotados, detenidos y podrían ser condenados a la muerte. El sueldo debe ser suficiente para asegurar sólo la "existencia" de estas personas. La citada ley consolida la idea de que el Gobierno es responsable de los pobres y fue el embrión del moderno Estado de Bienestar Social.

Según Castel (1998), se hace eco de la pobreza como un problema social en toda la historia económica y social, que se ve reforzada por el desarrollo del capitalismo en las sociedades preindustriales de Europa Occidental. La masa de los trabajadores desfavorecidos y fuera de todo el estado son los más vulnerables y desposeídos de la población, que fueron llamados CANAILLES por Voltaire, uno de los principales pensadores liberales y progresistas, que hace referencia a la clase más baja de la sociedad.

También de acuerdo con Castel (1998, p.145), el pauperismo que floreció en la primera mitad del siglo XIX llevó a Auguste Comte nombrar una clase de trabajadores como clase peligrosa que amenaza el orden social, "esos proletarios, se establecieron en la sociedad sin encajar" [traducción propia].

Codes (2008) establece que una segunda etapa en la preparación del patrón de subsistencia se produjo después de la Segunda Guerra Mundial. Según el autor, se le dio una nueva interpretación al concepto motivado por la necesidad de justificar las bajas tasas de seguridad y asistencia nacionales existentes. Esta interpretación se utilizó de una manera práctica en el establecimiento de las medidas estadísticas de las condiciones sociales de cobertura local y más tarde por organizaciones internacionales como el Banco Mundial y el Fondo Monetario Internacional.

En este contexto, en 1941, el Gobierno Británico encargó a William Beveridge<sup>6</sup> (1879-1963), un informe sobre la manera de reestructurar después de la Segunda Guerra Mundial. En su informe, presentado al Parlamento Inglés en 1942, recomendó que el gobierno debería encontrar maneras de combatir los cinco grandes males: la escasez, la enfermedad, la ignorancia, la miseria y la ociosidad. En su propuesta sugiere que todas las personas en edad de trabajar pagan una contribución al estado, que más tarde sería utilizado como insumo para los enfermos, los desempleados, los pensionistas y las viudas. Subvenciones deben convertirse en un derecho de los ciudadanos, a cambio de contribuciones, en lugar de las pensiones abonadas por el Estado. Según Beveridge, este sistema permitiría un nivel de vida mínimo, por debajo del cual nadie debe vivir.

En el contexto de la época, el concepto de subsistencia cumple perspectiva de la pobreza absoluta. Para Rocha (2006a, p.11), este enfoque está estrictamente dirigido a las cuestiones de la supervivencia física, es decir, cuando no se cumplan las necesidades vinculadas a la subsistencia mínima. Para el autor, estas necesidades se refieren estrictamente a cuestiones nutricionales, incluso asociados con el concepto de pobreza absoluta implican modificaciones energético-proteicas que varían de acuerdo a las características de las personas y sus condiciones de vida, y también relativizada por las condiciones culturales y geográficas. Un ejemplo es la composición de la Canasta Alimentaria Nacional que se estableció sobre la base de las diferencias culturales geográficas en tres grupos regionales distintos. La canasta sería suficiente para el sustento y el bienestar de un trabajador adulto, independientemente de su sexo, que contiene cantidades equilibradas de proteínas, calorías, hierro, calcio y fósforo (BRASIL, la Ley N ° 399 del 30 de abril 1938).

### **Necesidades Básicas**

El enfoque centrado en las necesidades básicas, a menudo adoptadas en la década de 1970 por las organizaciones internacionales (ROCHA, 2006a, p.20), en particular los que forman parte de las Naciones Unidas (ONU), permitió la expansión de la concepción ligada exclusivamente a la supervivencia física de los individuos a los niveles de los servicios institucionales y los conceptos más subjetivos de la empresa.

La adopción de este enfoque permite la incorporación de las nuevas necesidades humanas, tales como la educación, la vivienda y el saneamiento, por ejemplo. Esa visión “para definir de manera más o menos estricta cuáles son las necesidades básicas, de acuerdo con su forma actual en todas las sociedades” (S. Rocha, Pobreza no Brasil: Afinal, de que se trata?, 2006a,

---

6 Ver en: [http://www.bbc.co.uk/history/historic\\_figures/beveridge\\_william.shtml](http://www.bbc.co.uk/history/historic_figures/beveridge_william.shtml)

p. 19). Dicho eso, existe la posibilidad de agregar valor en la definición de las necesidades básicas, entonces la medición de la pobreza en ese contexto proporciona las necesidades de relativización considerando los pesos en el nivel socioeconómico y cultural de la población analizada.

La forma en que se presenta, el enfoque de las necesidades básicas consistió básicamente la agregación de enfoque de subsistencia, en la que se garantiza un mínimo (alimentos, ropa, vivienda) a una segunda línea de las necesidades con respecto a los servicios básicos prestados a la comunidad como: agua potable, transporte, saneamiento, educación y salud (ROCHA, 2006a).

Según Codes (2008, p.13-14), existe una gran dificultad de hacer operativo este concepto en la forma de acciones y políticas contra la pobreza. Esas dificultades están altamente relacionadas con los criterios para la selección y definición de los elementos que deben incluirse, ya que las necesidades de poblaciones deben definirse sólo en los aspectos físicos individuales y en las más evidentes en la prestación de los servicios requeridos por las comunidades locales. Esas especificaciones no pueden ser absolutas, ya que dependen de las hipótesis que se tienen que hacer en el desarrollo y el funcionamiento de toda sociedad.

### **Privación Relativa**

Desde el punto de vista relativo, la pobreza se define en las necesidades que deben cumplirse en función de la modalidad predominante de la vida en sociedad, es decir, reducir la desigualdad de recursos entre los individuos como meta social (S. Rocha, Pobreza no Brasil: Afinal, de que se trata?, 2006a, p. 11). Esa nueva perspectiva se refiere a la naturaleza del fenómeno de la pobreza en los diferentes escenarios de desarrollo social y productivo de las naciones.

Según Crespo y Gurovitz (2002, p.5), desde 1980, la pobreza ha llegado a entenderse como la privación relativa, dando el concepto de un enfoque más integral y rigurosa, buscando una formulación y comparaciones de los estudios internacionales científicas, haciendo hincapié en el aspecto social. Para los autores, el individuo no se considera pobre cuando tuvo, además, las siguientes condiciones: alimentarse adecuadamente, obtener un cierto nivel de comodidad, tener unas funciones de desarrollo y las conductas socialmente adecuadas.

Según Feres y Mancero (2000, p.49):

El sustento para el enfoque relativo radica en que las personas tenderían a percibir su propio bienestar en función de los demás. Una persona con un nivel de ingreso determinado puede no sentirse pobre si vive en una sociedad de recursos limitados, pero si vive en una opulenta, sus ingresos pueden ser insuficientes para permitir que se integre en forma adecuada. A medida que aumenta la riqueza de una sociedad, los estándares sociales son más altos y las restricciones legales más exigentes, y para

cumplirlos se requiere de recursos cada vez mayores. Por lo tanto, según ese criterio la pobreza de una persona dependería de cuánto tenga su grupo social de referencia, y no tener tanto como él implica una condición de “privación relativa”.

Otro enfoque tiene en cuenta el patrón de consumo de la sociedad. Para Lavinas (2002), el concepto de pobreza relativa identifica la posición social de los pobres contra el estándar promedio de la población, la introducción de la idea de la intensidad de la pobreza, por lo que los considerados más pobres son los más distantes de los patrones de consumo de la sociedad.

### **Privación de capacidades**

Dentro de las perspectivas conceptuales sobre la pobreza, el economista indio Amartya Sen aporta grandes avances en la discusión. Se extiende la idea de la pobreza ante la idea de las libertades humanas como una guía para el proceso de desarrollo. Para Sen, estas libertades están interrelacionados con las condiciones económicas, sociales y políticas que involucran a múltiples instituciones y agentes de forma interactiva (SEN 2010, p. 11).

Sen (2000) sostiene que, en algunas situaciones, la privación de las libertades se relaciona directamente con la pobreza económica, que priva a las personas de la libertad para satisfacer el hambre, para obtener la nutrición satisfactoria o medicina para enfermedades tratables, la oportunidad de vestir o vivir adecuadamente, a tener acceso a agua tratada o saneamiento. Se afirma además, en otros casos, la privación de libertad está ligada a la falta de servicios públicos y de asistencia social, como la falta de programas epidemiológicos, o de un sistema bien planeado de la asistencia sanitaria y la educación. En otros casos, la violación de la libertad resulta directamente de la negación de las libertades políticas y civiles por regímenes autoritarios y las restricciones a la libertad de participar en la vida social, política y económica de la sociedad (SEN, 2010, p. 17).

Según Sen (2000, p.123-124), la pobreza puede ser definida como una privación de las capacidades básicas de una persona y no sólo como uno menos de un ingreso umbral predeterminado. Tanto la noción de la pobreza como la capacidad insuficiente y el bajo nivel de ingresos, tienen su origen, ya que el ingreso es un medio fundamental en la adquisición de capacidades. Por lo tanto, cuanto mayor sea la capacidad, mayor es el potencial de rendimiento de una persona, por lo tanto, mayor es la probabilidad de obtener un mayor ingreso. Sin embargo, el ingreso más alto no significa necesariamente mayores capacidades.

El autor resume esta comprensión al afirmar que el enfoque de las capacidades es el análisis de la pobreza es mejorar la comprensión de la naturaleza y las causas de la pobreza y las privaciones, desviar la atención de los “medios” (por lo general el ingreso recibe toda la atención) para los “fines” que la gente tiene derecho a solicitar y, en consecuencia, a la



libertad para lograr esos fines. Por lo tanto, la relevancia de la perspectiva de la pobreza de capacidades es el hecho de que las privaciones que se observan en uno, el más cercano a las exigencias de la justicia social (SEN, 2010, p. 123) más nivel fundamental.

Sen (2000) dice que hay un peligro en el contexto de la pobreza bajo la única perspectiva de la falta de ingresos. Por lo tanto, es la inversión justificada en la educación, la salud y otros servicios como una táctica para hacer frente al fenómeno. Ese argumento se confunde con facilidad entre la lucha contra la pobreza financiera y hacer frente a la pobreza que buscan el aumento de las capacidades y de las libertades fundamentales que los individuos poseen.

Es importante no perder de vista el hecho fundamental de que la reducción de la pobreza de ingreso no puede ser en sí misma la motivación última de las políticas de lucha contra la pobreza. Es peligroso para ver la pobreza de acuerdo con la perspectiva limitada de la privación de ingresos y posteriormente justificar las inversiones en educación, servicios de salud, etc. con el argumento de que son buenos medios para alcanzar el objetivo de reducir la pobreza de ingresos. Eso sería confundir fines y medios. Las cuestiones básicas de razones nos obligan, por razones ya expuestas, a entender la pobreza y la privación de la vida que la gente puede llevar realmente y las libertades que en realidad tienen. La expansión de las capacidades humanas encaja directamente en estas consideraciones básicas. Resulta que el aumento de la capacidad humana también tiende a ir de la mano con la expansión de la productividad y el poder para obtener ingresos (Sen, 2010, pp. 125-126). [traducción propia]

### **Perspectiva Multidimensional**

Es posible observar que sus análisis en el desarrollo del concepto de pobreza a través del tiempo pisan hacia la ampliación de la percepción del fenómeno. Cada paso dado en el camino de la abstracción subjetiva de pobreza ingresa múltiples dimensiones para ser asociados con la problemática e incorporadas a la investigación sobre ese tema.

Codes (2008) señala que en la actualidad es el consenso de que la pobreza es un fenómeno social complejo, no sólo en relación con la privación de las necesidades materiales en términos de bienestar, sino también la negación de oportunidades para llevar una vida dentro de los estándares socialmente aceptables. La multiplicidad de las necesidades y las dificultades impuestas a las personas que viven en la pobreza hace que sus acciones pueden ser prematuramente acortadas, además de duro, doloroso y peligroso. En sus manifestaciones subjetivas, el fenómeno provoca en las personas una sensación de impotencia ante sus destinos, de desesperanza, la vulnerabilidad, la inseguridad y la falta de poder político. Por otra parte, ya que la pobreza no se limita a los materiales y los aspectos individuales, sino que incluye las relaciones sociales, como el acceso al trabajo y la atención, los enfoques multidimensionales todavía abrazan dimensiones sociales e incluso políticas relacionadas con ese tema.

Codes (2008) señala que el carácter multidimensional de la pobreza se refiere a aspectos de diversas índoles: materiales, subjetivas, así como dimensiones políticas y sociales relacionados con el tema. Por lo tanto, se observa que la pobreza es de hecho un fenómeno de carácter multidimensional, en el que las diversas necesidades y los factores socioeconómicos asociados están relacionados entre sí.

Según Rocha (2006a, p 26.), las dificultades para hacer frente a el fenómeno se encuentra en su complejidad y las especificidades de los distintos contextos: la pobreza se manifiesta distintivamente en las zonas urbanas y rurales, en las ciudades con diferentes grados de urbanización, en diferentes condiciones climáticas y socioeconómicas de acceso a la tierra y otros recursos naturales, por último, en sociedades con diferentes valores y condiciones de vida.

## **MATERIALES Y MÉTODOS**

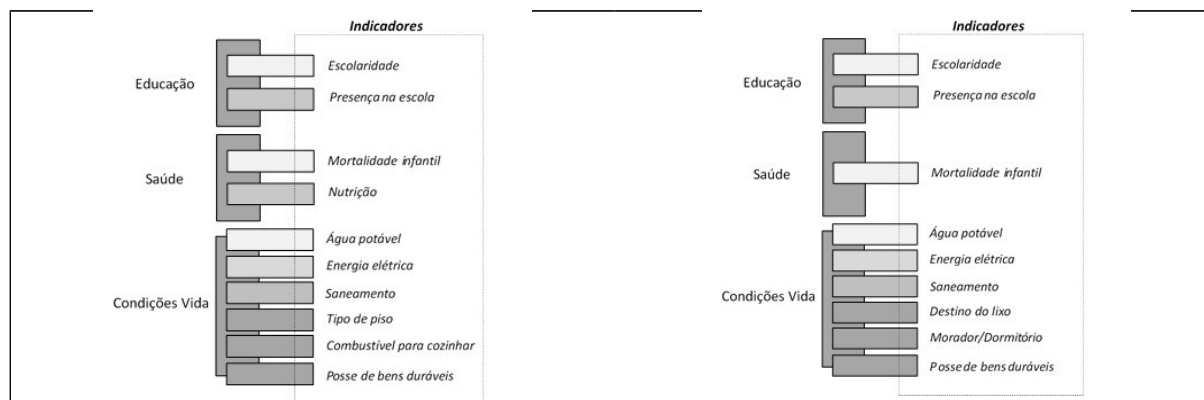
Para este trabajo, utilizamos como base la metodología empleada por el Programa de las Naciones Unidas para o Desarrollo – PNUD/ONU en la construcción del *Multidimensional Poverty Index – MPI* (índice multidimensional de la pobreza). Ese índice presenta un modelo diferente de las medidas de pobreza relativas a los rendimientos monetarios, él busca reflejar las privaciones humanas relativas a los servicios básicos y a las capacidades humanas (ALKIRE & SANTOS, 2010).

Se construyó una base de datos de la muestra de microdatos de los censos de 2000 y 2010 de la información de los hogares y las personas en el Noreste brasileño. Dicha información fue procesada de manera que los indicadores podrían ser hechos en cualquier nivel geográfico permitido por las bases utilizadas, para este artículo se formuló agregaciones bajo la perspectiva de las ciudades del Noreste.

Originalmente MPI ofrece una combinación de privaciones que sufre cada hogar, posee 10 indicadores divididos en tres dimensiones: educación, salud y condiciones de vida. Para el presente trabajo fue necesario aplicar ajustes a la MPI original, cuidando en mantener la naturaleza analítica del contenido y sus dimensiones. Tales ajustes se hicieron en el nivel de los indicadores debido a las limitaciones de las bases de datos como ilustra la Figura 1 y la Tabla 1.

Figura 1: Esquema de los Índices de Pobreza Multidimensional

<i>MPI Original</i>	<i>MPI Noreste</i>
---------------------	--------------------



Debido a que la eliminación de la variable total de años de estudio del Censo de 2010, fue necesario estimar que a través de “Curso más alto que frecuentó”, que fueron consideradas personas menores de cinco años de estudio a los que pertenecían las categorías: 1: Guardería, preescolar (materno y jardín de infantes), clases de alfabetización - CA; 2: Alfabetización de jóvenes y adultos; 5: Escuela Primaria o 1º grado (1º a 3º grado / 1º a 4º años); 6: El grado de primaria o 1º grado (4º grado / 5º año) educación.

Tabla 1: Dimensiones, indicadores y criterios para el MPI Noreste

<b>DIMENSIÓN / INDICADOR</b>	<b>CONDICIÓN</b>	<b>Peso</b>
<b>1. Educación</b>		
Enseñanza	Si algún miembro del hogar ha completado cinco años de estudio	1/6
Frecuencia a la escuela	Si algún niño de la familia en edad escolar (5-15 años) no frecuentan a la escuela	1/6
<b>2. Salud</b>		
Mortalidad Infantil	Si un niño nació muerto en su casa	1/3
<b>3. Condiciones de vida</b>		
Agua potable	Hogares sin el servicio de distribución de agua para la red general en el área urbana y más allá, no hay agua proveniente de pozos o manantiales en el alojamiento hasta el campo	1/1 8
Energía eléctrica	Hogares sin electricidad	1/1 8
Saneamiento	Hogares sin servicio de alcantarillado de aguas residuales para el sistema general o fosa séptica para el área urbana y más allá de los que no tienen alcantarillado rudimentario rural	1/1 8
Recogida de basuras	La basura doméstica recolectada sin un cubo o un servicio de limpieza en las zonas urbanas y, además, no ser quemado o enterrado en el campo	1/1 8
Residente / Dormitorio	Hogares con densidad morador/ dormitorio superior a dos.	1/1 8
La posesión de bienes duraderos	Hogares sin la propiedad de automóviles para uso privado o refrigerador, televisión y lavadora	1/1 8

Fuente: Alkire e Santos, 2010, p.07 (Adaptado)

Se tomó como base para la condicionalidad de los indicadores de condiciones de vida publicaciones del Instituto Brasileño de Geografía y Estadística - IBGE. De acuerdo con el Instituto, se debe tomar en cuenta la ubicación urbana o rural del hogar, las diferencias debidas a las características de los servicios y en la forma de vida de esas poblaciones.

A modo de ejemplo, el IBGE (2012) considera que el acceso adecuado al agua es sólo realizado por la red de suministro general, que se basa en la legislación brasileña, donde el agua a la población suministrada por la red general de abastecimiento debe ser tratada y de buena calidad. Tales consideraciones se utilizan las prerrogativas que otras formas de suministro de agua para uso doméstico (pozo, manantial, pozo de agua, vehículo cisterna, agua de lluvia, etc.) no siempre tienen una calidad satisfactoria, especialmente en las zonas urbanas, donde el riesgo de contaminación de manantiales, pozos, ríos y aguas subterráneas es muy grande. Sin embargo, también de acuerdo con el IBGE (2012), este enfoque conduce a una subestimación de la población adecuadamente abastecida, especialmente en las zonas rurales, donde el agua de los manantiales y los pozos pueden ser satisfactoria en la mayoría de los casos.

Por lo tanto, en ese estudio se tendrán en cuenta las condiciones de los hogares urbanos y rurales, no sólo para el abastecimiento de agua, sino también por otros servicios prestados por los Indicadores Sociales Municipales (IBGE, 2011).

Para identificar a los individuos multidimensional pobres, es asignados una puntuación a cada privación sufrida por el miembro del hogar, que constituye la puntuación C para cada hogar. Un punto de corte de 33,3%, que es equivalente a un tercio de los indicadores ponderados, se utiliza para distinguir entre pobres y no pobres. Si C es del 33,3% o más, este hogar (todos sus habitantes) se consideran multidimensionalmente pobres. Los hogares con puntaje mayor o igual al 20% pero inferior al 33,3% son considerados vulnerables o en riesgo de convertirse en pobres multidimensionales. Los hogares con puntuación de privación C superior o igual al 50% tienen nivel severo de la pobreza multidimensional (ALKIRE & SANTOS, 2010).

El MPI es el valor medio de las puntuaciones de privación C en la población y se puede expresar como un producto de dos medidas: Tasa de incidencia e intensidad de Pobreza Multidimensional. Cuanto mayor sea el índice, mayor es la pobreza de localidad analizada.

$$MPI = H \cdot A \quad (1)$$

El Índice de Incidencia (H) representa la proporción de la población que es pobre multidimensional:

$$H = \frac{q}{n} \quad (2)$$

donde  $q$  es el número de personas que son pobres multidimensionales y  $n$  representa la población total.

Intensidad de la Pobreza (A) refleja la proporción de los indicadores de que los pobres están sufriendo privaciones. Sólo para los hogares pobres, los puntajes de privación se suman y se dividen por el número total de personas pobres:

$$A = \frac{\sum_1^q C}{q} \quad (3)$$

Por lo tanto, podemos reescribir la ecuación (1):

$$MPI = \frac{\sum_1^q C}{n} \quad (4)$$

La puntuación de C privación de una persona pobre se puede expresar como la suma de las necesidades de cada dimensión  $j (j = 1, 2, 3)$ ,  $C = C_1 + C_2 + C_3$

$$C = C_1 + C_2 + C_3$$

Y la contribución de la dimensión de la pobreza multidimensional se puede expresar como:

$$Contrib_j = \frac{\sum_1^q C_j}{MPI} \quad (5)$$

El cálculo de la contribución de cada dimensión de la pobreza proporciona información útil para revelar la configuración de la privación de un lugar y puede ayudar en la preparación, seguimiento y evaluación de las políticas públicas.

## RESULTADOS Y DISCUSIÓN

Los primeros resultados muestran un aumento en el índice de pobreza multidimensional para la región Noreste entre 2000 y 2010, que se presentan en la Tabla 2. Durante este período, el Noreste mostró una reducción significativa en la incidencia de la pobreza del 24% en 2000 al 12% de los hogares pobres en 2010, sin embargo, la intensidad se elevó en gran medida, que en 2010 los hogares pobres sufren privaciones en el 40% de los indicadores medidos.

Esa situación muestra que las personas consideradas pobres multidimensionales en 2010 sufrieron más los efectos de la privación de las condiciones de educación, salud y de vida que en el año 2000. Sin embargo, el aumento en los efectos de la intensidad de la pobreza en el último período se pueden atribuir a mayores dificultades para la dimensión de la salud que se intensifica con reducciones significativas en las dimensiones de las condiciones de privación de educación y de vida.

Tabla 2: Resumen MPI Noreste 2000/2010

AÑO	POBLACIÓN	MPI (%)	H (%)	A (%)	Contribución de Dimensión		
					Educación	Salud	Condiciones de Vida
2000	47.451.289	3,30	24,04	13,74	30,61	46,77	22,62
2010	52.891.952	5,01	12,34	40,60	5,79	76,89	17,32

Fuente: Tabulaciones Avanzadas del Censo de 2000 y 2010.

Siguiendo el mismo patrón de la región, los estados del Noreste mostraron una mayor reducción en la proporción de la población pobre y el aumento de la intensidad de las privaciones sufridas por éstos, como se muestra en la Tabla 3.

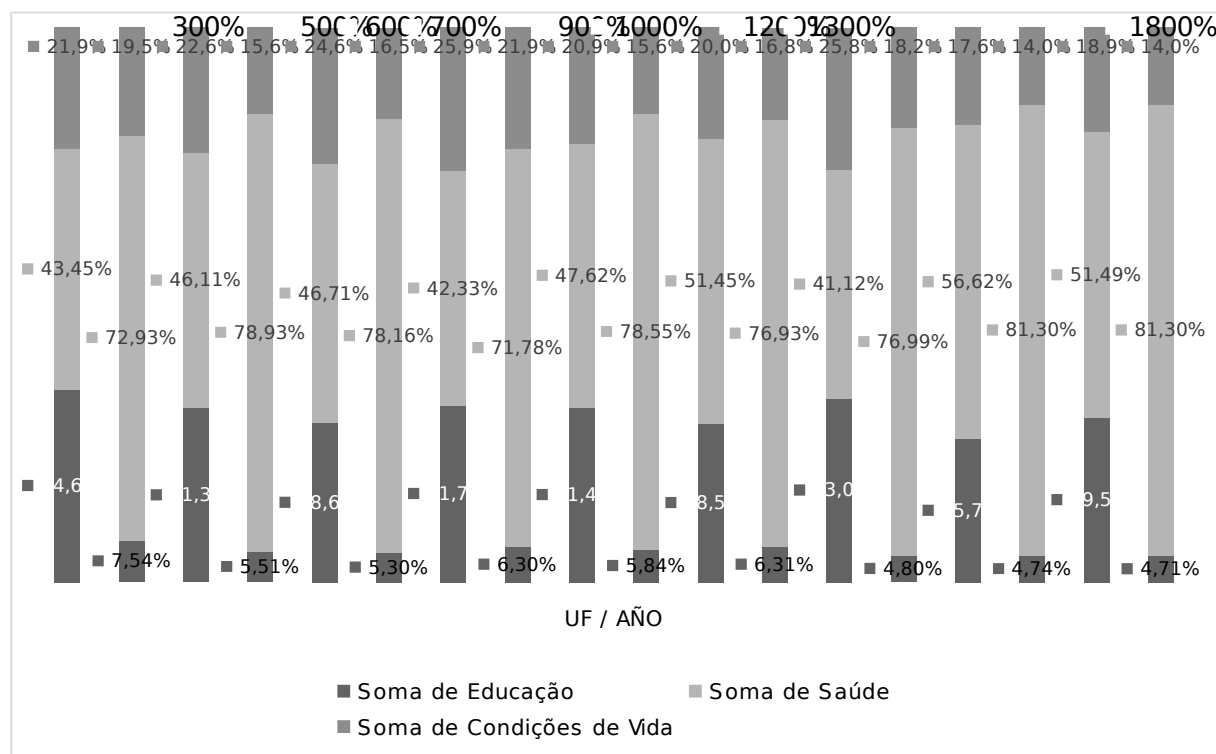
Tabla 3: Resumen del MPI por unidades federales del Noreste 2000/2010

UF	MPI (%)		H (%)		A (%)	
	2000	2010	2000	2010	2000	2010
Maranhão	4,1	7,2	32,0	16,9	12,7	42,3
Piauí	3,7	5,6	28,7	13,6	13,0	40,8
Ceará	2,8	4,3	21,4	10,6	13,2	40,4
Rio Grande do Norte	2,6	4,1	19,3	10,4	13,3	39,5
Paraíba	3,1	4,4	22,0	11,0	14,1	40,1
Pernambuco	3,3	4,7	22,4	11,6	14,5	40,3
Alagoas	3,7	5,8	27,4	14,0	13,6	41,7
Sergipe	3,2	4,6	22,3	11,8	14,3	39,4
Bahia	3,3	4,8	23,6	12,0	14,0	39,9

Fuente: Tabulaciones Avanzadas del Censo de 2000 y 2010.

La participación de las dimensiones de la pobreza para los estados del Noreste en 2000 y 2010, confirma el modelo propuesto por la situación regional. La Figura 2 muestra cómo la dimensión de la salud fue la responsable de la pobreza. Esa dimensión que ya era el más representativo de los tres en 2000, en 2010 es de aproximadamente 2/3 de las privaciones que sufren los considerados pobres multidimensionales.

Figura 2: Participación de las dimensiones de la pobreza en los estados del Noreste 2000/2010



En la dirección opuesta, la dimensión de la educación muestra reducciones significativas en la proporción de las penurias de los pobres. Los indicadores que componen esa dimensión

fueron sensibles a las posibles políticas públicas para la educación en el intervalo de diez años del período de estudio. La dimensión de las condiciones de vida también mostró ganancias, pero más discretamente. Esto no significa que sus indicadores son poco sensibles a los cambios o no existieron incentivos o políticas públicas que beneficiaron a la población en esta dimensión.

Este hecho mueve la atención de los resultados para la estructura y la composición del índice de pobreza multidimensional propuesto en este artículo. Por lo tanto, las dimensiones con pocos indicadores son propensas a sufrir mayores variaciones. Ese es el caso de la dimensión de la salud que estaba compuesta sólo por el indicador de niños nacidos muertos en los hogares. Se trata de la calidad de la gestación en cuestiones de nutrición, de salud y condiciones de vida y las condiciones sanitarias de la población.

Ese indicador de mortalidad tiene como objeto lograr los niveles cada vez más cerca de cero. En las localidades estudiadas, sus niveles ya eran bajos en 2000 y por lo tanto suficientemente grande para la disminución de la amplitud 2010. Así es aceptable suponer que estaba cerca el grado de estabilidad, es decir, cuando los factores externos no influyen en su aparición sólo las muertes existentes de origen natural antes del parto.

La dimensión de la educación consistía en dos indicadores que han sufrido grandes disminuciones entre 2000 y 2010. El primer indicador, escolarización, que es un indicador de reserva, lo que significa que una vez que llegue a su meta el individuo no pierde la condición conquistada. El segundo indicador, la asistencia escolar tiene una naturaleza más sensible, por tanto, reaccionar con mayor rapidez a las acciones exteriores dejando que sea más propenso a sufrir grandes variaciones. Una entre las posibles causas para la mejora sustancial de la educación en el Noreste eran los reflejos de las políticas de transferencia de ingresos que impulsa el Gobierno Federal en esta década.

Sin embargo, hay que tener el máximo cuidado para analizar esta situación, evitando la formación de bajas que conducen a una visión unilateral provocada por las falacias que sugieren que la mejora de los ingresos causa directamente la mejora de los niveles educativos. El alcance de las políticas de transferencia de ingresos practicadas por Brasil hay algunas condicionalidades para recibir la ayuda, entre ellas la asistencia escolar obligatoria de los hijos de los beneficiarios, lo que provocó reacciones inmediatas y duraderas en la dimensión de educación estudiados por *MPI*.

Por lo tanto, se podría argumentar que el aumento de las privaciones de pobres multidimensionales, sobre todo en materia de salud, se produjo debido a problemas

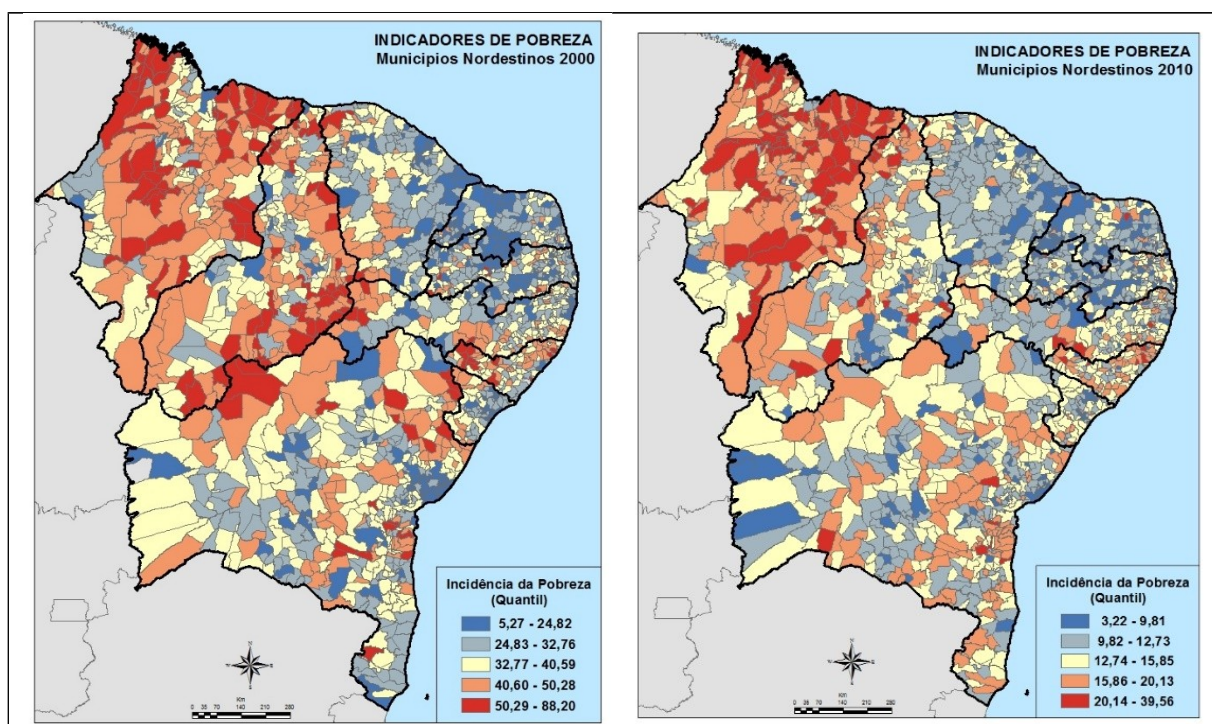
estructurales de los indicadores de esa dimensión y la variación de los indicadores de otras dimensiones.

Sin embargo, estos factores no mitigan el hecho de que hay menos gente pobre en el Noreste en 2010 que en 2000. La incidencia de la pobreza en los municipios del Noreste que se presentan en el Panel 1 representa la pobreza relativa en cada período en la región. Se observa por los “quintis” del indicador la reducción sustancial en la amplitud de la incidencia de la pobreza.

En cuanto a la ubicación geográfica, se observa en 2000 una notable cantidad de ciudades con gran proporción de personas en situación de pobreza que se concentra en Maranhão, Piauí y ciudades limítrofes de esos estados. Visualmente, Río Grande do Norte fue el estado con la menor incidencia de la pobreza en 2000, mientras que los otros aún no citados han presentado una amplia variación en la proporción de pobres entre sus ciudades.

En 2010, hubo una gran reducción en la incidencia de la pobreza multidimensional en el Noreste, mientras que este año el nivel del indicador se reduce de tal manera que los quintiles más formados se concentran en el primer quintil en 2000. Con eso, no podemos decir hubo cambios en el patrón de la pobreza en las ciudades del Noreste, sin embargo, hay que llevar en cuenta que el estado de Maranhão todavía se destaca por concentrar un gran número de municipios con una alta proporción de pobres multidimensionales.

Panel 1: Incidencia de la pobreza en los municipios del Noreste 2000/2010





## CONSIDERACIONES FINALES

Mientras la pobreza en la región Noreste de los años 2000 y 2010 medidas por las adaptaciones hechas al índice de pobreza multidimensional del PNUD se puede confirmar las tendencias en la reducción de la pobreza propuestas por otros estudios que utilizan indicadores como base constituida de conformidad con la visión económica.

Sin embargo, más allá de las medidas de pobreza calculadas, el presente trabajo busca reflexionar sobre la importancia de la correcta medición de ese fenómeno y cómo estas medidas deben ser en forma de acuerdo a la evolución del concepto abstracto que está tornándose más compleja y multifacética.

La reducción en la incidencia de la pobreza en los municipios del Noreste, medida sin relación directa a la renta, muestra cómo rápidamente el Noreste está desarrollándose socialmente. Y sería injusto no asignar parte de la promoción social de la población del Noreste a lo desarrollo económico y las políticas de transferencias de ingresos a la población que más sufre de la privación de las necesidades básicas.

Sin embargo, los ajustes realizados a la propuesta originalmente de indicador por el PNUD muestra lo mucho que estamos sujetos a las limitaciones de las bases de datos y la forma en que el investigador debe tener cuidado en la selección de la información a ser utilizada en sus investigaciones. La elección de retratar la pobreza en el ámbito municipal sugirió el uso de datos procedentes de los censos de población, pero la falta de información nutricional de la población llevó a la reducción en el tamaño de los indicadores de salud, concentrándose su peso sólo en un indicador.

Sin embargo, MPI resultó de gran importancia exploratoria cuando se aplica a la herramienta cartográfica, ayuda a identificar el plano físico a las áreas con mayor incidencia de ese fenómeno, y por lo tanto puede ser útil en la orientación de las políticas públicas de lucha contra la pobreza.

## REFERENCIAS

Alkire, S., & Santos, a. M. (2010). *Acute Multidimensional Poverty: A New Index for Developing Countries*. Oxford, UK: Oxford Poverty & Human Development Initiative (OPHI).

Barros, R. P., Mendonça, R. S., & Duarte, R. P. (1997). *Bem-Estar, Pobreza e Desigualdade de Renda: Uma Avaliação da Evolução Histórica e das Disparidades Regionais*. Rio de Janeiro, RJ: IPEA.

Barros, R., Carvalho, M. d., Franco, S., & Mendonça, R. (2010). *Determinantes da Queda na Desigualdade de renda no Brasil*. Rio de Janeiro: IPEA.

BRASIL. (1938, Mai. 7). Decreto-Lei nº 399, de 30 de Abril de 1938: Aprova o regulamento que institui as Comissões de Salário Mínimo. *Diário Oficial [da República Federativa do Brasil]*.

Bueno, E. P. (2003). *Absolutismo na Inglaterra*. Retrieved Mai. 15, 2013, from [www.usinadeletras.com.br](http://www.usinadeletras.com.br)

Castel, R. (1998). As Metamorfoses do Trabalho. In M. S. Lourenço, & J. C. Noronha, *Globalização: o fato e o mito* (pp. 147 - 163). Rio de Janeiro: UERJ.

Codes, A. L. (2008, abril). *A Trajetória do Pensamento Científico sobre Pobreza: em Direção a uma Visão Complexa*. Brasília, DF: IPEA.

Crespo, A. P., & Gurovitz, E. (2002, Dez.). A Pobreza como um fenômeno multidimensional. *RAE-eletrônica*, 1(2). Retrieved Set. 19, 2012, from <http://rae.fgv.br/rae-eletronica/vol1-num2-2002/pobreza-como-fenomeno-multidimensional>

Feres, J. C., & Mancero, X. (2000). Enfoques para la Mediación de la Pobreza: Breve revisión de la literatura. In 4º Taller Regional, *La Mediación de la Pobreza: el Método de las Líneas de Pobreza* (pp. 45-80). Buenos Aires, Argentina: BID-BIRD-CEPAL.

Fundação Instituto Brasileiro de Geografia e Estatística - IBGE. (1993). *Normas de Apresentação Tabular* (3ª ed.). Rio de Janeiro: IBGE.

IBGE. (2011). Indicadores Sociais Municipais: Uma Análise dos Resultados do Universo do Censo Demográfico 2010. *Estudos & Pesquisas. Informação Geográfica e Socioeconômica*. Retrieved Ago. 13, 2013, from [http://www.ibge.gov.br/home/estatistica/populacao/censo2010/indicadores\\_sociais\\_municipais/default\\_indicadores\\_sociais\\_municipais.shtm](http://www.ibge.gov.br/home/estatistica/populacao/censo2010/indicadores_sociais_municipais/default_indicadores_sociais_municipais.shtm)

IBGE. (2012). Indicadores de Desenvolvimento Sustentável: Brasil 2012. *Estudos & Pesquisas. Informação Geográfica*(9). Retrieved Ago. 13, 2012, from [http://www.ibge.gov.br/home/geociencias/recursosnaturais/ids/default\\_2012.shtm](http://www.ibge.gov.br/home/geociencias/recursosnaturais/ids/default_2012.shtm)

Lavinias, L. (2002, Jun.). Pobreza e exclusão: traduções regionais de duas categorias da pática. *Revista Econômica*, 4(1), 25-59. Retrieved Mai. 23, 2013, from <http://www.uff.br/revistaeconomica/v4n1/lavinas.pdf>

Lopes, H. M., Macedo, P. B., & Machado, A. (2003). *Indicador de pobreza: aplicação de uma abordagem multidimensional ao caso brasileiro*. UFMG/Cedeplar, Belo Horizonte.

MDS. (2012). *Relatório de Gestão do Exercício 2011*. Secretaria Nacional de Renda e Cidadania, Brasília. Retrieved 02 18, 2013, from <http://www.mds.gov.br/acesso-a->

informacao/processodecontas/unidades-do-mds/secretaria-nacional-de-renda-de-cidadania-senarc/resolveuid/c88582ed9c829c182dff3113329b325c/download

Oliveira, K. F. (2009). *Demografia da pobreza em Sergipe: migração, renda e características municipais a partir dos anos 80*. Campinas.

ONU. (1989). *Manual de Estudos Sociais*. Nova Iorque: Organização das Nações Unidas.  
PNUD. (2010). *Relatório de desenvolvimento Humano 2010*. (S. A. LLP, Trans.) Nova Iorque.

Rocha, S. (1995). *Governabilidade e Pobreza: O Desafio dos Números*. Brasília: IPEA.

Rocha, S. (2006a). *Pobresa no Brasil: Afinal, de que se trata?* (3ª ed.). Rio de Janeiro, RJ: FGV.

Rocha, S. (2006b, jan./jun.). Mortalidade infantil como variável para diagnóstico e desenho de política antipobreza. *Economia e Sociedade*, 15(1 (26)), 113-144. Retrieved from <http://www.eco.unicamp.br/docprod/downarq.php?id=604&tp=a>

Rocha, S. (2013). *Transferências de Renda no Brasil: O fim da pobreza?* Rio de Janeiro, RJ: Elsevier.

Sen, A. (2010). *Desenvolvimento como Liberdade*. (L. T. Mota, Trans.) São Paulo: Companhia das Letas.

Silva, G. L. (2012, Dez.). *A Lei dos Pobres 1601: Primeira Lei Assistencialista e Política de Bem Estar Social*. Retrieved Mai. 15, 2013, from <http://www.webartigos.com>

Souza, J. L. (2011, Março 22). O que é? Dólar PPC. *Desafios do Desenvolvimento*. Retrieved Maio 21, 2013, from [http://www.ipea.gov.br/desafios/index.php?option=com\\_content&view=article&id=2146&catid=41&Itemid=49](http://www.ipea.gov.br/desafios/index.php?option=com_content&view=article&id=2146&catid=41&Itemid=49)