

## El enfoque de sistemas migratorios aplicado a los procesos actuales de la migración

Cristina Pizzonia Barrionuevo  
Universidad Autónoma Metropolitana unidad Xochimilco  
pizzonia@correo.xoc.uam.mx, pizzonia@hotmail.com

### **Resumen**

En este trabajo se analiza la capacidad teórica y metodológica de la conceptualización de los sistemas migratorios para la descripción y explicación de los procesos migratorios que ocurrieron en la Federación de Rusia en el período 1990 - 2015. Comparando con los sistemas migratorios de Europa, Canadá y Estados Unidos, en lo que se cumple casi con precisión la caracterización de sistema, la migración en la Federación de Rusia obedece a consideraciones históricas que no se ajustan a los principales criterios y esquemas de caracterización de los sistemas migratorios; aun cuando estos consideran un marco de relaciones históricas que contextualizan el proceso migratorio. De este modo, se muestra que la caracterización de origen y destino no es necesariamente diversa en los factores de expulsión y atracción y se abre un espacio para la discusión sobre los sistemas migratorios en relación con sus principales indicadores de construcción, así como en su capacidad de predicción de las migraciones. Por lo que se abre un espacio de reflexión sobre sus posibilidades y limitaciones analíticas.

### **Palabras clave**

Sistemas migratorios, factores de expulsión y atracción, Federación de Rusia.

### **Introducción**

El objetivo de este trabajo es revisar la pertinencia y la capacidad explicativa del enfoque de sistemas migratorios aplicado a los procesos migratorios actuales, con especial referencia a la migración post soviética; precisamente porque tiene características diferenciadas respecto de los procesos migratorios europeos. Con este objetivo, reconstruimos los flujos migratorios y revisamos indicadores económicos y sociales con la finalidad de identificar factores de expulsión y atracción, y analizamos las políticas migratorias de países de origen y destino, en el especial contexto histórico que los relaciona.

En la primera parte revisamos la construcción de los sistemas migratorios en relación con la teoría de sistema, con especial referencia a los problemas teóricos y metodológicos de la

teoría de sistemas generales en relación con los sistemas migratorios. Dados estos elementos teóricos generales y particulares de los sistemas migratorios, revisamos la capacidad explicativa y constructiva de los sistemas en relación con los siguientes temas: relaciones internacionales entre los estados nacionales países y regiones, factores de expulsión, políticas migratorias, migración internacional, países de origen y de destino.

En la segunda parte hacemos una breve revisión de la metodología en la que consideramos los datos macro que nos permiten ver los stocks migratorios de la ex URSS y las condiciones económicas y sociales de los países de origen y destino.

Las siguientes secciones recogen información de los procesos migratorios de la FdR en su inmigración, emigración y saldos netos migratorios: así como las condiciones económicas de los principales países de origen y destino. Con esta información, se analizan las condiciones de migración de la Federación de Rusia con los países que otrora conformaban la URSS, con el objeto de identificar los posibles sistemas migratorios en el contexto de la diáspora que se produjo con posterioridad a la disolución. A modo de comparación nos referimos sucintamente a los sistemas migratorios de Europa, Estados Unidos y Canadá; Estados Unidos, México, Centroamérica y el Caribe.

### **La teoría de sistemas y su aplicación a la conceptualización de los sistemas migratorios**

El esquema de los sistemas migratorios constituye el marco para el estudio de las migraciones desde una visión macro estructural; aplicando la conceptualización de sistema para la explicación de las migraciones. Los sistemas migratorios son espacios de movilidad definidos por la asociación relativamente estable de flujos y contraflujos de bienes, capital, servicio e información, caracterizados por cierta homogeneidad estructural, proximidad geográfica, similares políticas migratorias y pertenencia a organizaciones supranacionales. Las causas de la migración son las condiciones de expulsión de las regiones de origen y de atracción de las de destino consideradas dentro de un sistema migratorio que las incluye y explica (Zlotnik,1992).

La construcción teórica de los sistemas migratorios se relaciona relativamente con la teoría de sistemas desarrollada en otras disciplinas. La teoría general de sistemas es una metateoría que formula reglas generales que pueden ser aplicables a todos los sistemas, en su calidad de complejos y únicos, En este sentido, se caracteriza como una entidad con límites y partes interrelacionadas e interdependientes cuya suma es mayor que la suma de sus partes. Y está definido o descrito por: dinámicas, restricciones, condiciones y principios aplicados a los sistemas en cualquier nivel de anidación. La conceptualización de los sistemas surge en la

biología “organicista” en la que se conceptualizaba al organismo como un sistema abierto con complejas interacciones con otros sistemas. Bertalanffy (1969) desarrolla una teoría general de sistemas, considerando que la comprensión de los mismos es posible cuando todas sus partes interdependientes se consideran globalmente. En su construcción, se consideran tres premisas básicas: existen dentro de sistemas, son abiertos y las funciones de un sistema dependen de su estructura. Hay entradas (ingresos), salidas (resultados), relaciones simbióticas (conexión porque no pueden funcionar solos), sinergia (útil para el sistema), homeostasis (adaptación) y entropía (desgaste por el tiempo o el funcionamiento).

Los biólogos chilenos Humberto Maturana y Francisco Varela (1973) consideraron que los sistemas son capaces de reproducirse y mantenerse por sí mismos, cualidad conceptualizada con el neologismo *autopoiesis*. El paradigma *autopoietico* distingue entre sistema y entorno como condición para el sostenimiento del límite, que permite las operaciones autorreferenciales. La *autopoiesis* es una opción epistemológica aplicable a los sistemas sociales, a partir de los trabajos de Niklas Luhmann (1984), quien construye una teoría general de los sistemas sociales, diseñada como un marco universal teórico. En este sentido, analiza la sociedad como si fuera un sistema complejo de comunicaciones, que son las unidades constituyentes y reproductoras de los sistemas sociales (no el hombre como unidad básica). El propio concepto de sistema puede entenderse en relación con un entorno con el que se traza un límite. El sistema no puede operar fuera de sus límites, pero puede sobrepasarlos para relacionarse con el entorno, en una interdependencia sistema-entorno. La aplicación del concepto de *autopoiesis* a los sistemas sociales implica analíticamente que los sistemas tienen un carácter autorreferencial, se autoorganizan y autoreproducen en situaciones de contingencia y riesgo.

En este contexto teórico la propia construcción de sistemas migratorios no retoma todos estos elementos sistémicos, pero se puede reconocer su influencia en la consideración de múltiples dimensiones que definen una asociación, relativamente permanente, de un tejido de interrelaciones de distintos órdenes, entre una región receptora de inmigración y un conjunto de países emisores de emigración. Los elementos que definen un sistema migratorio son: la existencia de una corriente migratoria, como condición necesaria pero no suficiente y las condiciones económicas e históricas que relacionan a los emisores y receptores de las migraciones (Zlotnik, 1992).

De modo que el sistema está construido por las dimensiones que caracterizan a las dos partes centrales del mismo, los países emisores y los receptores de la migración. La *autopoiesis* es

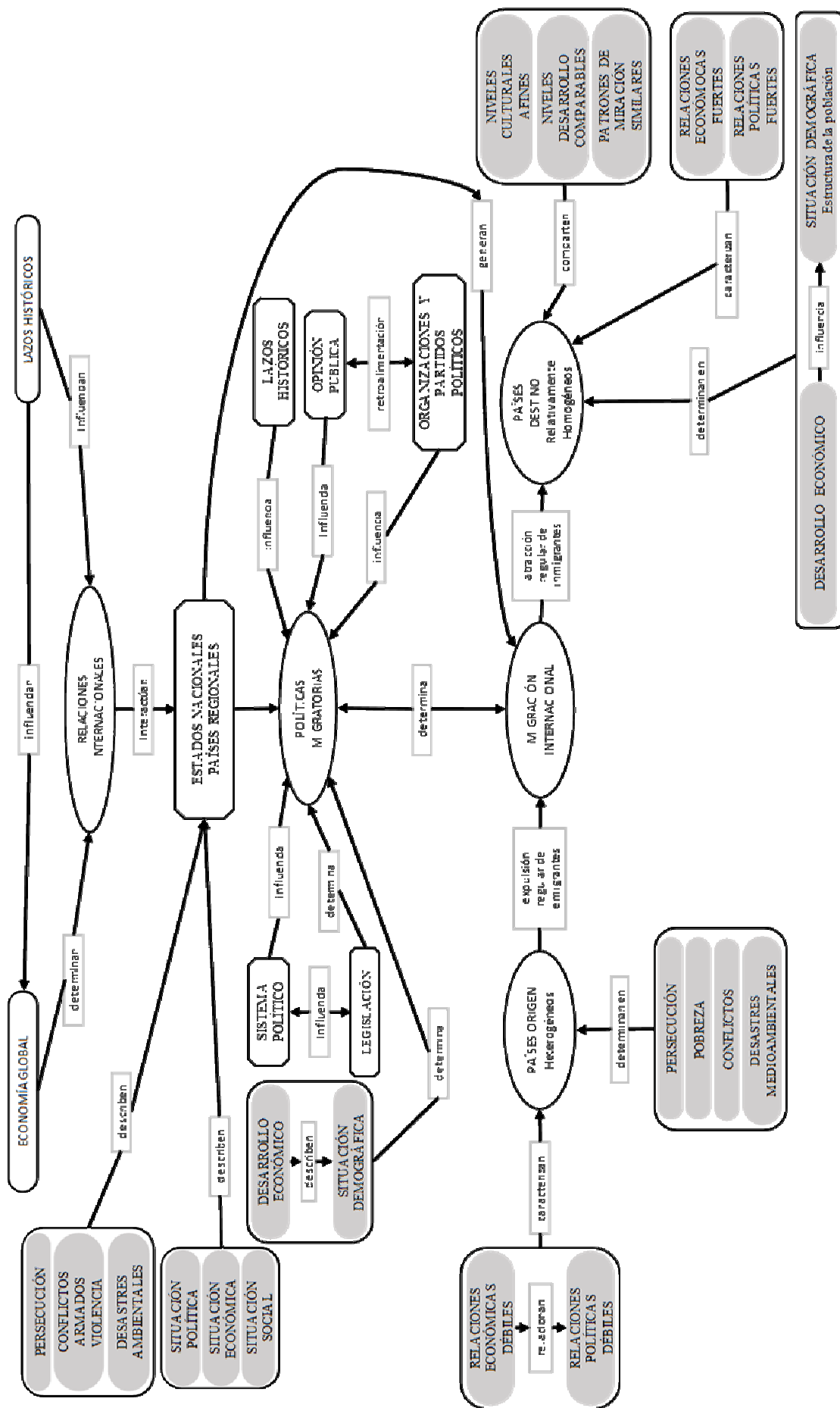
relativamente intrínseca al sistema en la medida en que se establece una inercia de migración establecida por las migraciones anteriores y las redes que se conforman; cuando esta no continúa, el sistema se transforma. La idea de la permanencia de los flujos es central para la construcción de los sistemas migratorios “Los sistemas migratorios se definen por la asociación dotada de cierta vocación de permanencia y acompañada de un denso tejido de interrelaciones de diversos órdenes, que se establece entre una región receptora de inmigración y un conjunto de países emisores de emigración” (Arango, 1993: 7).

Los principios generales que guían la identificación de un sistema migratorio reconocen naciones que interactúan, analizadas por los flujos y stock por país de origen; fuertes relaciones entre los estados nación, indicada por una submatriz de entradas que indica la existencia potencial de un sistema, que pueden ser determinadas y analizadas desde la perspectiva del país emisor o el receptor. Los países emisores o de origen tienen similares patrones de relaciones de migración, niveles de desarrollo comparable, y un alto grado de afinidad cultural. Los países receptores, además de las características anteriores, tienen un cierto grado de coherencia en las políticas de control de migración y están relacionados fuertemente por lazos económicos o políticos. Los países emisores tienen cierta congruencia en las políticas migratorias, pero sus lazos económicos y políticos pueden ser débiles. Los lazos económicos y políticos de dependencia de los países emisores respecto de los receptores suelen ser fuertes, Una síntesis gráfica de las dimensiones de los sistemas migratorios y el conjunto de sus interrelaciones se encuentra en el Esquema *Elementos y Relaciones de un Sistema Migratorio*.

### **Metodología**

Se realizó una revisión de las estadísticas a nivel macro de las dimensiones económicas, políticas y sociales de los países expulsores y atractores en el contexto de las relaciones históricas que predominaron entre las principales naciones que conforman los flujos migratorios desde y hacia la ex Unión Soviética y los países del ex Bloque Soviético. Dada la condición de expulsión, especialmente de la FdR, se revisaron las estadísticas que dan cuenta de las condiciones macro de deterioro en algunas variables que explicarían de manera global su condición de país expulsor, elaborando en algunos casos variables e indicadores, tomando como base las estadísticas de Naciones Unidas, en su Departamento

## ELEMENTOS Y RELACIONES DE UN SISTEMA MIGRATORIO



de Asuntos Económicos y Sociales (2015, 2017) Se identificaron las corrientes migratorias, con especial referencia al saldo neto en el contexto de las relaciones históricas entre los países. Con objeto de revisar las condiciones estructurales de los países expulsores y atractores, se consideraron las características sociales económicas y de localización de los principales países de migración de la Federación de Rusia, precisamente para revisar similitudes y diferencias en aras a la posibilidad de construir un sistema migratorio.

### **Los sistemas migratorios en el mundo**

Los factores de la emigración están asociados de manera multidimensional con la situación económica, la gobernanza y los servicios públicos, los conflictos, los desequilibrios demográficos, la situación ambiental y las redes transnacionales. Estos factores, con distinto peso en cada caso constituyen los elementos explicativos de la migración configurando sistemas migratorios: Sur-Norte, Sur-Sur, Norte-Sur y Norte-Norte.<sup>1</sup>

La dinámica de las migraciones ha ido cambiando a lo largo del siglo XX en relación con las transformaciones en los escenarios nacionales y mundiales, desde las migraciones de fines del siglo XIX y principios del XX, las dos guerras mundiales, los regímenes dictatoriales, los modelos económicos implementados a partir del Consenso de Washington de 1989 y la nueva configuración mundial con posterioridad a la disolución de la Unión Soviética en 1990.

Con las condiciones de expulsión de vastas regiones del planeta en relación con la pobreza, violencia, guerras, persecuciones religiosas y desastres medioambientales, se han incrementado los contingentes de migrantes internacionales, con un aumento en valores absolutos de 75 a 258 millones entre 1960 y 2017, pero el porcentaje del stock de migrantes sobre la población mundial no ha variado significativamente, pasando de 2.5 en 1960, 2.9 en 1990 y 3.3 en 2017 (IOM, 2018). De los 257.7 millones de migrantes internacionales, 145.9

---

<sup>1</sup> La operacionalización de Norte como los países más desarrollados y Sur como los países en desarrollo y más pobres, ha ido variando desde los 60. Con la disolución de la Unión Soviética, el Primer Mundo es el Norte y el Tercer Mundo es el Sur. En función de estos cambios económicos y políticos, hay tres categorizaciones: la del Departamento de Asuntos Económicos y Sociales de las Naciones Unidas (DES/UN), el Banco Mundial y el Programa de Naciones para el Desarrollo (PNUD) (OIM, 2015: 43-47). Las direcciones Sur-Norte y Sur-Sur son las dos principales corrientes migratorias en los tres sistemas de clasificación. En la clasificación del Banco Mundial los desplazamientos Sur-Norte concentran el 45%, el Sur -Sur el 35%, el Norte-Norte el 17% y el Norte Sur el 3%. Para el DAES/UN y PNUD las corrientes Sur-Norte y Sur-Sur son similares (35 y 41% para cada una).

(56.6%) se encuentran en las regiones desarrolladas,<sup>2</sup> configurando una mayor migración Sur Norte y Norte – Norte (United Nations, 2017).

Considerando los sistemas migratorios más importantes en términos de su volumen: Europa, Estados Unidos y Canadá; Estados Unidos, México, Centroamérica y el Caribe vemos que se constituyen en sistemas migratorios atendiendo a la conceptualización revisada antes. En Europa, el polo receptor es la casi totalidad de la Europa Occidental; y el emisor, que es el “sur del sistema” es mucho más heterogéneo y difuso. Tiene cuatro tipos de áreas de origen, las riberas meridional y oriental del Mediterráneo, las ex colonias británicas dirigidas al subsistema migratorio del Reino Unido, los países de Europa del Este y la ex URSS. Estados Unidos y Canadá tienen fuertes relaciones económicas y políticas y similares políticas de migración. Los países de origen son similares: en Estados Unidos el mayor origen de la migración proviene de México, Centroamérica y el Caribe; y para Canadá, el origen de la migración se encuentra en México, Centroamérica y el Caribe y países de habla inglesa y francesa de América, aunque en menor medida.

### **El contexto de la migración de la Federación de Rusia, 1990- 2017**

El período 1990-2017, desde la disolución hasta 27 años después, es complejo y de una gran diversidad. La emigración obedeció a las condiciones críticas de sobrevivencia y la inmigración a condiciones económicas de los países de destino así como a lazos políticos y culturales que implicaron migraciones de retorno y económicas. Pero las condiciones económicas y geopolíticas de la FdR se han ido transformando en estos veintisiete años e influenciaron de distintas maneras el proceso migratorio.

Hay dos etapas en el escenario geopolítico desde la disolución hasta hoy; desde 1991 a 2000 y desde ese momento hasta la época actual. En el primero, con posterioridad a los procesos de la *Perestroika* (“contrucción” o “remodelación”) y la *Glasnot* (“transparencia”), se diluyeron los controles de la República Rusa Soviética Federativa Socialista, el PCUS y el *Gosplan* sobre las repúblicas que conformaban el Unión, se disolvió la URSS y el Bloque Soviético en 1991, y se vivió una euforia de ampliación de libertades que incluyó la liberación de los presos políticos y la liberalización de la política migratoria.

La disolución fue una victoria del capitalismo sobre el modelo soviético, con lo que los países de la ex URSS y del Bloque ingresaron en condiciones desventajosas a una economía de mercado, en un mundo globalizado en el que las principales potencias mundiales intentaron

---

<sup>2</sup> Las regiones desarrolladas comprenden Europa, Norteamérica, Australia/Nueva Zelanda y Japón (UN; 2017)



con distinto éxito de apoderarse del capital energético de la región; promoviendo la iniciativa privada y empresarial. Occidente establece relaciones con la Comunidad de Estados Independientes (CEI), especialmente con diez de las quince repúblicas que formaban parte de la ex URSS, consideradas dentro de la Comunidad Europea. Fue un campo abierto a las negociaciones comerciales en una región con altas posibilidades de inversión (Pizzonia, 2017a).

A partir del año 2000, el papel político y geopolítico de Rusia se fue transformando en un proceso de reconstrucción económica debido al incremento de los precios del petróleo con lo que repunta la economía y el bienestar de la población; aunque se desacelera a partir del año 2008 en relación con la crisis en los Estados Unidos y sus efectos mundiales. Se estabiliza la inflación en 20% en 2011 y 8% en 2015; aumenta el PIB *per cápita* en paridad del poder adquisitivo. Por lo anterior Rusia es más estable y menos vulnerable que en al inicio de la disolución (Yegórova, 2016). Sin embargo, desde mediados del año 2015 el bienestar de los rusos cayó un 14.4% y se incrementó la desigualdad. Rusia se ha ido alejando de la cooperación irrestricta del Grupo de los Siete y de la sujeción al Fondo Monetario Internacional, orientándose a una política de mayor interés nacional, afirmación de su soberanía y reconstrucción de su zona de influencia. En este sentido, la mirada hacia Europa de algunos de los países post soviéticos no fue bien vista por la FdR, a partir de las revoluciones de colores en las que Georgia, Ucrania y Kirguistán se apartaron de la CEI con un giro pro occidental hacia la Unión Europea (UE) y Estados Unidos, con aspiraciones de formar parte de la UE y la OTAN (Gutierrez del Cid, 2016).

Ante esto, Rusia trató de mantener y reconstruir la zona de influencia en el espacio post soviético, lo que desató serios problemas, económicos y militares con los países que intentaban deslindarse de su influencia, lo que implicó la reacción de Occidente en la forma de sanciones mancomunadas entre la UE y Estados Unidos.

En esta situación La FdR no quiere formar parte de una Europa común; en tanto que la UE peligra; lo que bien podría hacer que Europa se centre más en resolver sus problemas internos que en pelearse con Rusia, aunque cede a las presiones de los Estados Unidos en ese sentido. Sin embargo, en este contexto, los acuerdos que no pueden ser ignorados son el flujo de migrantes, que se complica con la llegada de los refugiados, los territorios limítrofes, la cooperación y resolución de problemas comunes y la cooperación energética; por lo que más que considerar a la Gran Europa como alternativa para el desarrollo económico, la balanza se inclina hacia la “Gran Eurasia”, considerando la cooperación entre la UE, la Unión



Económica Euroasiática, Rusia y China, con lo que antiguas repúblicas soviéticas podrían considerar la posibilidad de un futuro desarrollo (Lukiánov, 2016).

La prospectiva de consolidación de un nuevo orden mundial posterior a la Guerra Fría no se ha producido, y en su lugar aparece una creciente soberanización y rechazo a la globalización. Los 27 años posteriores a la URSS encuentran una nueva configuración mundial y una nueva agenda política que se está redefiniendo, lo que influencia los procesos migratorios (Medvedev, 2004).

### **Los factores de expulsión**

Las consecuencias demográficas de la disolución fueron devastadoras. Con posterioridad a la Segunda Guerra Mundial en la que murieron más de 26 millones de personas, de 1950 a 1965 se vivió un *baby boom* con un crecimiento natural de 15.0 a 13.0. Pero de 1985 a 1990 disminuye el crecimiento natural de la población, que desciende a 5 y es negativo a partir del año 2000 (-6.2 en el período 2000-2005); con una pérdida neta de población que se estima en 28 millones para año 2050. Disminuye la esperanza de vida de más de 70 años en el período soviético a 65 en el período 2000-2005, la tasa bruta de mortalidad se duplica de 8 a 16 por mil habitantes y se degeneran los parámetros biológicos en tallas y medidas corporales de niños y jóvenes (Roberts, 1999). Rusia se encuentra en el lugar inferior en el último cuartil de nivel alto, que disminuye con el ajuste por desigualdad (PNUD 2015a, 2015b).

La desigualdad se incrementa notablemente con una enorme concentración de la riqueza. El 89% de la riqueza total de la Federación de Rusia está controlado por el 10% de la población, porcentaje más alto que el de Estados Unidos (78%) y de China (73%). Antes de la disolución, el índice de Gini era de 23.8 en el año 1988, llegando a 48.4 en el año 1993, superior a 40 hasta 1996 y alrededor de esta cifra posteriormente. En los países que conformaban la ex URSS hubo también un incremento notable de la desigualdad, pero no en niveles tan altos como en la FDR (The World Bank, 2016).

### **Los procesos migratorios**

Antes de la disolución, los movimientos poblacionales en la URSS se realizaban entre las regiones y países que la conformaban, por motivos de estudio, trabajo, movimientos militares o por desplazamientos forzados de población. El Estado ejercía fuertes controles por medio del pasaporte interno o adscripción a una residencia fija permanente (*propiska*) que restringía los movimientos, a la par que era un documento esencial para el ejercicio de la mayoría de los derechos. Las fronteras fuera de este espacio estaban cerradas, por lo que la emigración anterior a la caída de la URSS fue significativamente menor a la actual (Pizzonia, 2017b).

Desde el fin de la Segunda Guerra Mundial hasta la caída del Muro de Berlín en 1989, los países de la ex URSS y sus satélites perdieron población en un movimiento migratorio que fue invisibilizado tanto por la ex URSS –para no reconocer a la emigración como fracaso de su sistema–, como por los países receptores de Europa Occidental, para proteger a los considerados disidentes políticos.

Con posterioridad a la disolución se dispara la migración que puede clasificarse en tres tipos: económica, producto de la instauración del capitalismo, que ha sido controlada parcialmente con contratos de trabajo, aun cuando hubo una alta proporción de migración ilegal; política, por la degradación de las relaciones en los países de la ex URSS; y étnica, por el movimiento de población con diferencias o refugiados etno culturales.

Actualmente, la FdR es el país de origen y destino más importante de Europa (más de 12 millones de inmigrantes y emigrantes), le siguen Ucrania y la India, y es el segundo país luego de Estados Unidos con mayor población de nacidos en el extranjero, en términos absolutos. En el año 2017 el 8.1% de su población eran inmigrantes. El 6% de la migración tiene por origen la FdR y el 16% es su destino (OIM, 2010, 2013, 2015).

<b>Tendencias en el número de migrantes internacionales. Federación de Rusia. 1990 - 2015.</b>						
<b>Población nacida en el extranjero</b>	<b>1990</b>	<b>1995</b>	<b>2000</b>	<b>2005</b>	<b>2010</b>	<b>2015</b>
Migrantes internacionales a mitad de año (ambos sexos)	11,524,948	11,928,927	11,900,297	11,667,588	11,194,710	11,643,276
Migrantes internacionales a mitad de año (masculino)	5,655,422	5,925,452	5,982,851	5,806,597	5,514,401	5,715,211
Migrantes internacionales a mitad de año (femenino)	5,869,526	6,003,475	5,917,446	5,860,991	5,680,309	5,928,065
Población ambos sexos total a mitad de año en miles	147,569	148,293	146,401	145,623	143,138	143,437
Población masculina total a mitad de año en miles	69,087	69,571	68,511	66,836	66,390	66,644
Población femenina total a mitad de año en miles	78,481	78,723	77,890	76,786	76,768	76,813
Migrantes internacionales en porcentaje de la población total (ambos sexos)	<b>7.8</b>	<b>8.0</b>	<b>8.1</b>	<b>8.1</b>	<b>7.8</b>	<b>8.1</b>
Migrantes internacionales en porcentaje de la población total (masculino)	<b>8.2</b>	<b>8.5</b>	<b>8.7</b>	<b>8.7</b>	<b>8.3</b>	<b>8.6</b>
Migrantes internacionales en porcentaje de la población total (femenino)	<b>7.5</b>	<b>7.6</b>	<b>7.6</b>	<b>7.6</b>	<b>7.4</b>	<b>7.7</b>
Las mujeres migrantes en porcentaje de la población de migrantes internacionales	<b>50.9</b>	<b>50.3</b>	<b>49.7</b>	<b>50.2</b>	<b>50.7</b>	<b>50.9</b>
Emigrantes internacionales a mitad del año (ambos sexos)	12,696,172	11,657,301	10,812,562	10,537,457	10,430,144	10,575,841
Emigrantes internacionales a mitad de año (masculino)	5,538,620	5,011,476	4,567,647	4,508,002	4,485,456	4,603,048
Emigrantes internacionales a mitad de año (femenino)	7,157,552	6,645,825	6,244,915	6,029,455	5,944,688	5,972,793
Saldo neto migratorio (ambos sexos)	-1,171,224	271,626	1,087,735	1,130,131	764,566	1,067,435
Saldo neto migratorio (masculino)	116,802	913,976	1,415,204	1,298,595	1,028,945	1,112,163
Saldo neto migratorio (femenino)	-1,288,026	-642,350	-327,469	-168,464	-264,379	-44,728
Refugiados estimado acciones a mitad de año (ambos sexos)	0	0	26 265	1 523	4 922	235 750
Refugiados como porcentaje de la población de migrantes internacionales	0.0	0.0	0.2	0.0	0.0	2.0
<i>Elaboración propia en base a datos de: United Nations, Department of Economic and Social Affairs (2015). Tendencias en el número de migrantes internacionales: La revisión de 2015 (United Nations database, POP/DB/MIG/Stock/Rev.2015).</i>						

## Inmigración

La inmigración desde la FdR se concentra en diez países del espacio postsoviético, que reúnen el 92.6 % de los inmigrantes, durante el período 1990-2015 (United Nations. Department of Economic and Social Affairs, 2015, 2017). Lo anterior se explica por los lazos históricos de la ex URSS, que se constituye como tal en el año 1922 conjuntando quince repúblicas y más de 100 nacionalidades consideradas en términos étnico-culturales, heredadas del zarismo (Machado, 2014).

La relación entre Moscú (Rusia) y las nacionalidades siempre fue compleja y se impuso el “centralismo” ruso por distintas vías; por lo que con la caída del Bloque Soviético, los movimientos nacionalistas se actualizaron, se alteraron las relaciones étnico-nacionales y se intensificaron los procesos migratorios, voluntarios o forzados, lo que explica la gran movilidad del espacio post soviético.

Las relaciones entre los países y las nacionalidades pertenecientes a la ex URSS tienen dos tendencias geopolíticas que *aggiornaron* la histórica disyuntiva entre eslavófilos y occidentalistas: una que se inclina por la Unión a la Europa Occidental, vía la Unión Europea y otra que quiere formar parte del poder euroasiático con la centralidad de Rusia. Y esto es debido a la influencia política, económica y militar de Rusia con la finalidad de reconstruir y mantener su influencia sobre el espacio post soviético y la desilusión ante los efectos económicos y demográficos negativos por su ingreso a la economía de mercado y al sistema capitalista en el mundo globalizado. La inmigración se produce en mayor proporción en los países de la ex URSS y la emigración hacia los países desarrollados (63% en el año 2017).

<b>Principales flujos de inmigración. Federación de Rusia. 1990-2015</b>							
<b>Países</b>	<b>1990</b>	<b>1995</b>	<b>2000</b>	<b>2005</b>	<b>2010</b>	<b>2015</b>	<b>1990-2015</b>
Ucrania	3,301,922	3,485,074	3,541,839	3,293,929	2,978,217	3,269,992	19,870,973
Kazajstán	2,349,697	2,506,132	2,571,681	2,568,446	2,512,343	2,560,269	15,068,568
Uzbekistán	890,893	918,869	913,322	1,030,041	1,125,335	1,146,803	6,025,263
Azerbaiján	936,852	905,728	841,759	805,658	752,975	767,339	5,010,311
Belarús	809,353	886,234	930,977	849,214	749,972	764,279	4,990,029
Georgia	656,888	653,159	625,743	539,318	441,793	450,221	3,367,122
Armenia	535,266	516,425	478,856	503,316	517,417	527,287	3,078,567
Kirguistán	433,625	455,644	461,140	526,124	580,279	591,349	3,048,161
Tayikistán	424,727	410,349	381,090	423,794	457,775	466,508	2,564,243
República de Moldova	292,807	289,707	276,101	285,390	288,805	294,314	1,727,124
Subtotal	10,632,030	11,027,321	11,022,508	10,825,230	10,404,911	10,838,361	64,750,361
Total	11,524,948	11,928,927	11,900,297	11,667,588	11,194,710	11,643,276	69,859,746
<b>Porcentaje de inmigrantes</b>	<b>92.3</b>	<b>92.4</b>	<b>92.6</b>	<b>92.8</b>	<b>92.9</b>	<b>93.1</b>	<b>92.7</b>
Porcentaje respecto del período	16.5	17.1	17.0	16.7	16.0	16.7	100.0

Elaboración propia en base a datos de United Nations, Department of Economic and Social Affairs (2015). Tendencias en el número de migrantes internacionales: La revisión de 2015 (United Nations database, POP/DB/MIG/Stock/Rev.2015).

## **Emigración**

La emigración fue mayor al inicio de la disolución, desciende y se estabiliza a partir del año 2000. Los diez países de destino que concentran el 88.9 % de toda la emigración, de manera consistente en todo el período, siguen siendo los que pertenecían al ex Bloque Soviético. Se agregan Alemania que tiene lazos históricos por la formación de la República Democrática Alemana (RDA), y Estados Unidos que abre sus fronteras al personal más calificado.

<b>Principales flujos de emigración. Federación de Rusia. 1990-2015</b>									
---	--	--	--	--	--	--	--	--	--