

La cartografía social digital participativa: una herramienta metodológica en el trabajo interdisciplinario.

Mg. Graciela Mingo y Dr. Andrés Dapuez

La ponencia es parte de un proyecto de investigación recién iniciado y conformado por un equipo interdisciplinario poniendo en práctica una metodología interdisciplinaria y en conjunto entre dos instituciones el CONICET y la UNER, lo cual es un desafío institucional en la modalidad de trabajo, en las estrategias metodológicas y en cómo lograr acuerdos y consensos al interior del equipo y al abordar un temática compleja.

El principal objetivo del proyecto es analizar durante el período 2015-2016, en la provincia de Entre Ríos- Argentina, las múltiples relaciones que mantienen poblaciones de bajos recursos con dos de las más importantes políticas públicas para el desarrollo: las transferencias monetarias para paliar la pobreza y la exclusión (principalmente la Asignación Universal por Hijo) y los programas de conservación y desarrollo sustentable. Proponemos analizar las modalidades de apropiación de estos programas en un estudio complementario de las dos regiones costeras de los ríos Paraná y Uruguay. En cada una se contemplan dos sub-regiones: una con la mayor monetización de la pobreza (ciudades de Paraná y Concordia) y otra con economías domésticas de menor monetización (en las áreas

rurales e isleñas en torno a los PN Pre Delta en el departamento Diamante y El Palmar en el departamento Colón).

Los principales procesos a estudiar son las tensiones, negociaciones y expectativas que producen, en conjunto, el nuevo modelo productivo neo-desarrollista y sus programas de desarrollo para conocer cómo dichos procesos se traducen en presión territorial sobre las zonas rurales (Áreas Naturales Protegidas) y urbanas.

Para llevar a cabo una primera descripción de dichos escenarios sociales nos valemos de imágenes cartográficas digitales y en un proceso dinámico tratando de darle contenido a partir de buscar la participación de los actores locales en el desarrollo de la cartografía social. Estrategia que es posible desde la complementariedad metodológica y con herramientas de talleres participativos se profundiza en el conocimiento de las prácticas productivas, territoriales, económicas de los pobladores locales. En este trabajo se suman a través de un modelo de entrevista semi-estructurada a actores claves, con el cual se realizará una aproximación a las narrativas de pobladores beneficiarios de la AUH, procurando encontrar indicios sobre el uso que se hace de la transferencia del dinero que el programa AUH supone.

Otros de los desafíos que se tiene como equipo de investigación ha sido poner en práctica el aporte de metodologías interdisciplinarias de los miembros que conformamos el equipo, siendo investigadores del CONICET y la UNER, compartiendo un proyecto en común y una metodología interdisciplinaria en que cada uno hace un aporte por las trayectorias adquiridas y desde allí trata de trabajar en consensos, más aún cuando el objeto es complejo: se abordan programas sociales en ciudades y áreas rurales disimiles en su composición y estructuración donde las miradas múltiples entendemos posibilitan un diálogo metodológico y argumentativo plural.

Palabras claves: Pre-Delta , metodologías interdisciplinarias. Cartografía SIG y social digital participativa

1. Algunas cuestiones teóricas del programa Asignación Universal por hijo.

Primero hacemos referencia general sobre el programa que fue propuesto a fines del año 2009 la presidente Cristina Fernández cuando anunció el programa Asignación Universal por Hijo (AUH). Estábamos bajo las turbulencias de que la crisis financiera internacional e del 2008 con epicentro en EEUU, que impactó como en otros países de la región negativamente tanto en la economía argentina como en su popularidad (Catterberg y Palanza 2012).

En palabras de sus creadores, AUH es "*un programa de inclusión social sin precedentes en la historia del país*" (ANSES 2013:9). Los beneficiarios de las transferencias monetarias son los niños argentinos, de menos de 18 años, pertenecientes a familias de bajos ingresos, discapacitados y por último se incorporaron las mujeres embarazadas. Inicialmente Cristina Fernández refirió a la AUH como una compensación para aquellos más negativamente afectados por el pasado neoliberal de Argentina. En el decreto presidencial se aclara que el programa no "implica necesariamente el fin de la pobreza, pero inocultablemente ofrece una respuesta reparadora a una población que ha sido castigada por políticas económicas de corte neoliberal" (Asignación Universal por Hijo 2009).

En general AUH fue ampliamente considerada como uno de los mayores aciertos de la presidencia de Cristina Fernández, hasta el punto de que no hubo partido político que se opusiera a su continuación. Como resultado de tal éxito, la AUH abandonó su rol de compensación de los efectos de las políticas neoliberales del pasado y al poco tiempo fue considerada, desde el mismo gobierno, como una política de bienestar social y como un derecho. Fernández de Kirchner y luego Mauricio Macri confirmaron que el beneficio será permanente, y explícitamente aseguraron a los ciudadanos que la AUH "no constituye una dádiva" o un "regalo, sino un derecho" (Fernández 2010 y Macri 2015).

Dentro de las políticas sociales este programa implicó transferencias monetarias. En este sentido y siguiendo a Dapuez (2016) las Transferencias Monetarias Condicionadas (TMC) se han descrito como instrumentos fundamentales del giro "post-neo-liberal" en América Latina. Sus objetivos declarados y no declarados sugieren que las TMC auguran la continuación de políticas monetaristas establecidas en la región desde hace décadas. Al proporcionarse a las familias de menores recursos una escasa cantidad de dinero, apenas suficiente para su subsistencia, se pretende incentivar ciertas conductas para el desarrollo. A pesar de que los gobiernos autodenominados progresistas en Brasil y Argentina impregnaron las transferencias de efectivo con nuevas cualidades discursivas, y de significar las mismas una cierta protección de los individuos de menores recursos ante los abusos de mercado, las TMC en última instancia, impulsan la integración de los niños pobres en una idealización del mercado.

Casi siempre son las madres de los niño/as pobres las que quedan en una relación asimétrica de la responsabilidad con el Estado, pues las TMC muchas veces pueden implicar un deterioro de las responsabilidades del Estado con respecto a su población más pobre.

Ahora bien desde la faz discursiva se los presenta dando posibilidades de relaciones de oportunidades para el desarrollo de las capacidades humana. En este sentido, la monetización de los servicios del estado, tendría entonces como objetivo final la creación de ciudadanos que están menos inclinados a exigir Estado servicios, solo tratan de cumplir con las pautas que se les exigen para seguir manteniendo el programa.

En parte esta perspectiva impregna el espíritu del equipo interdisciplinario de trabajo, que en la búsqueda y aproximación con los actores intentará corroborar de manera interpretativa los posicionamientos de los actores locales.

En esta oportunidad nos detenemos como objetivo de la ponencia en los primeros pasos del proceso investigativo y en una de las áreas seleccionada como es el Pre-Delta entrerriano.

2. El Pre DELTA un área protegida dentro del Humedal del Delta del Paraná

Fue creado en el año 1992 como Parque Nacional y las localidades que lo circundan conforman parte del humedal de gran relevancia dentro del área del Delta del Paraná, al momento de crearse el parque el territorio fue definido como área protegida cuya finalidad es preservar los ambiente naturales del delta superior del Río Paraná.

Este espacio geográfico es rico por su flora y fauna nativa está asentado sobre el Rio Paraná, constituye parte de la geográfica del Delta del Paraná y tiene características singulares en la provincia de Entre Ríos al ser un depósito aluvional de aguas dulce, de gran atractivo turístico dentro de la Cuenca del Plata, tanto por su flora como por su fauna, constituyendo una paisaje inigualables entre lo autóctono y la intervención del hombre cuyos desafíos suman la posibilidad de pensar en acciones defensivas ante los fines mercantilistas que llevan a introducir actividades que privilegian nuevos emprendimientos. Las islas que lo configuran poseen bordes altos (albardón) y el centro hundido, combinada con las lagunas y los bañados, en la que se configuran galerías con abundante vegetación. Actúan como reservas de agua y a su vez la purifican, acumulan y exportan sedimentos, materias orgánicas y nutrientes. Si se los cuida y respeta contribuyen a mitigar el cambio climático. La superficie total del Pre Delta en el Delta es de 1199 Km², (se encuentra aproximadamente a 6 km del Municipio de Diamante) y la superficie del área específica del Departamento Diamante alcanza un total de 2678 Km² (CEDyAT, 2016)

Los humedales en general se los puede percibir como lugares improductivos, marginales, sin valor. La realidad es totalmente contraria a esa percepción, aunque sus suelos estén mayormente saturados brindan a su población numerosos bienes (peces, fibras vegetales, maderas, arenas, plantas medicinales, etc.) y servicios y hasta son sostén económico de muchos de sus pobladores locales.

Para una mejor ilustración se incorpora un mapa del departamento Diamante en la provincia de Entre Ríos, Argentina en donde se ubica el parque nacional Pre Delta¹, área de estudio de este proyecto.

1 Desde ese entonces se ejecutaron distintas gestiones técnicas institucionales entre las autoridades provinciales y nacionales. Finalmente, el 12 de diciembre de 1991, el Congreso Nacional sanciona la creación del Parque Nacional Pre-delta mediante la Ley N° 24063/91. El nombre proviene de los criterios de los especialistas que llamaron Pre Delta al tramo inicial del Delta Superior.



3.- Fuentes estadísticas

En la aproximación previa al trabajo de campo se ha realizado la elaboración de un diagnóstico de la situación socio-territorial del Pre Delta en donde se localiza el parque nacional y las localidades aledañas muchas de un tamaño medio y otras localidades menores como Las Cuevas. Desde el punto de vista metodológico se trabajó con información censal correspondiente a los últimos dos Censos Nacionales de Población y Vivienda realizados en los años 2001 y 2010, junto a otras fuentes estadísticas oportunas en el análisis de esta realidad.

Por otra parte procesar la información de dos censos permite analizar, como en este caso la evolución, que tuvo la población en el área bajo estudio, identificar las características distintivas ya sean positivas o negativas de la población, las condiciones sanitarias de las viviendas, posibles de realizar esta desagregación porque la misma se ha desagregado a nivel de radio censal.

4.- Aspectos socio-demográficos

Este área como las islas que se encuentran en el Delta forman un extenso territorio atravesado por un régimen hidrológico, cuyos ritmos son de subas y bajas de las agua lo cual genera procesos diversos, así como están dadas la posibilidad de disfrutar de bellos paisajes, aún en muchas oportunidades según las crecientes, se generan restricciones de accesibilidad a sus habitantes como para sostener condiciones de vida respetables, para trasladarse de un lugar a otro sin dificultades.

Precisamente la información censal refleja aspectos demográficos heterogéneos siendo uno de los indicadores la densidad de población en el territorio, donde se palpa la separación entre una vivienda a otra, como definir el tipo de actividad que lleva adelante las poblaciones lugareñas.

Al ser una población dispersa está asociada a las actividades de la ganadería como a las actividades agrícolas y algunos a la pesca. Una de las amenazas es la quema de pastizales, lo cual provoca posibles incendios que tienen una fuerte connotación en los periodos de prolongadas sequías y hay una remoción de tierras para la construcción de terraplenes y como impactos indirectos por la contaminación fecal y otros tipos. La agricultura implica el desecamiento de cuerpos de agua y el uso de agroquímicos.

Lo que se ha explicitado es en parte los fenómenos que se trabajaran en el avance del proyecto serán precisamente las tensiones, negociaciones y expectativas que producen, en conjunto, el nuevo modelo productivo neo-desarrollista que afecta por un lado a este humedal y por otro la propia población lugareña.

En relación a la densidad poblacional, surge que la misma es muy baja en casi todos los departamentos del Delta, con un crecimiento intercensal muy leve de un censo a otros que no supera el 5 % en el período de 10 años.

Tabla 1. Población urbana y rural, departamento Diamante. Años 2001, 2010.

Departamento	Tipo de población	Años	
		2001	2010
Diamante	Pob. Urbana	31.481	36.471
	Pob. Rural	12.614	9.890
Total	Pob. total	44.095	46.361

Fuente: Elaboración propia, en Base a los Censos de población y vivienda INDEC

A su vez, la población rural se distingue en dos grupos: población rural concentrada y población rural dispersa, siendo un proceso demográfico de pérdida de población rural posible de visibilizar en el período inter-censal análogo a lo que ha sucedido en el resto de la provincia y el país. Como se desprende la lectura la tabla 1, refleja la pérdida de la población rural.

A continuación se desagrega la población por las divisiones jurídicas del departamento Diamante

POBLACIÓN según Municipios y Juntas de Gobierno año 2010

Departamento Diamante	Población
Área de Gobierno Local	Total
Zona Rural	2.622
Aldea Valle María	2.313
Diamante	18.639
General Ramírez	8.796
Villa Libertador San Martín	5.638
Aldea Brasileira	1.099
Aldea Grapschental	169
Aldea Protestante	763
Aldea Salto	267
Aldea Spatzenkutter	525

Colonia Ensayo	437
Costa Grande	710
Estación Camps	506
El Carmen-Estación Racedo	610
General Alvear	536
Isletas	617
Las Cuevas	1.040
Total Departamento	46.361

Fuente: Elaboración propia en Base al Censo Nacional de Población y Vivienda. Indec.

La escasa población incide en las características demográficas condicionando el crecimiento en general, más aún cuando las tasas de natalidad han decrecido de un censo a otro en casi dos puntos en todos los departamentos bajo estudio. A modo de ejemplo, según lo observado para el departamento Diamante, de 16,92% hab en el año 2001 se pasó a 14,03% hab en el año 2010, manteniendo estable la tasa de mortalidad.

Tabla 3: Población del área del Pre Delta por grupos de edad en el departamento Diamante. Año 2010

Departamento	Total	0-14 años	15 a 64 años	65 y más años
Diamante	46.361	10.450	30.128	5.783

Fuente: elaboración propio en base al Censo Nacional de Población y Vivienda

Aquí se presenta la población total desagregada por grupos de edades, el 25 % está representado por la población de 0 a 14 años la cual es parte de población de niños y adolescentes a la cual llega la AUH, objeto de estudio de este trabajo.

Por la poca distancia en que se localiza el Pre Delta, el municipio de Diamante tienen sobre las poblaciones menores un rol preponderante dentro de la red de ciudades al considerarlas como parte del sistema urbano-territorial, siendo articuladoras de las localidades más pequeñas, cumplen una función de servicio, más aún, cuando es la cabeceras del Departamento, y ha dado y da respuestas a

los sectores sociales de menores recursos, quienes utilizan los hospitales, centros de salud, jardines, escuelas como lugares institucionales referenciales en la dinámica diaria y satisfacer necesidades tanto de salud, educativa de los miembros del hogar.

Al trabajar las condiciones de las viviendas en los radios que conforman el área del Pre Delta hay algunas deficiencias que llegan a más del 30% y son las que se encuentran en las localidades de menor población, como algunas otras que están en las zonas de islas. Son viviendas inadecuadas tanto en lo referido al material utilizado en la construcción o el grado de servicios básicos encontrados dentro de cada vivienda.

Tabla 4: Calidad Constructiva de las Vivienda- Año 2010.

Radios del Dpto. del Delta						
	Satisfactoria	Básica	Insuficiente	Satisfactoria	Básica	Insuficiente
Diamante	676	446	491	41,9%	27,7%	30,4%

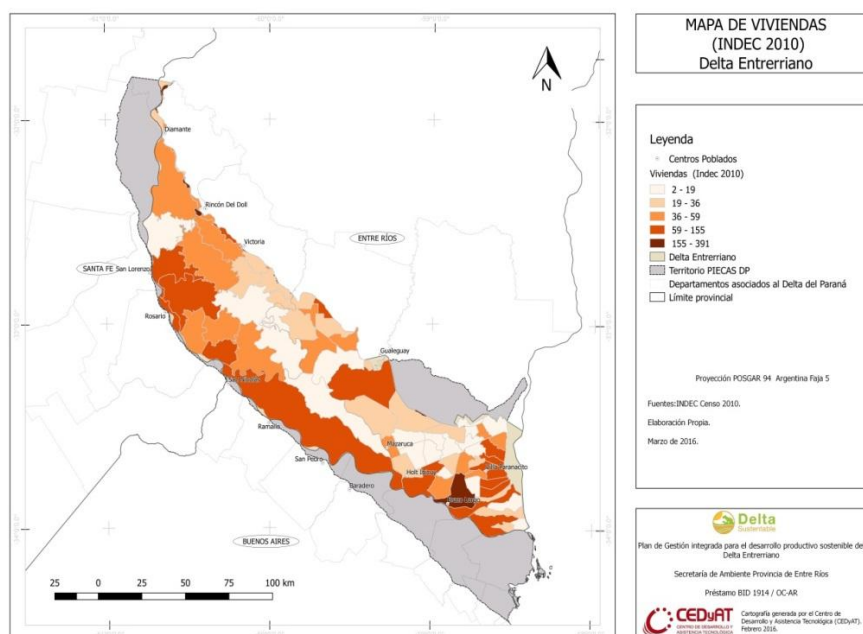
Elaboración propia en base información del Censo trabajada en un SIG .

La tenencia del agua es otro indicador que pone de manifiesto otro indicio de precariedad en la vivienda, ligada a la pobreza estructural y que se conjuga con la provisión de agua y procedencia de la misma, según el tipo de desagüe del inodoro. Marca una incongruencia, pues al ser el Delta del Paraná una combinación de espejos de agua y tierras, que los hogares se nutran de agua por fuera del terreno, resulta paradójico y expresa la precariedad de las viviendas en que habitan muchos hogares, cuyas limitaciones están dadas por falencias en el abastecimiento del agua potable, siendo muchas veces factores de riesgos en la salud de la población y que afecta mucho a la población infantil.

Tabla 5: Tenencia de Agua en las viviendas del área del Pre Delta. Año 2010.

Radios del Dpto. correspondientes al Delta	Por cañería dentro de la vivienda	Fuera de la vivienda pero dentro del terreno	Fuera del terreno	Por cañería dentro de la vivienda	Fuera de la vivienda pero dentro del terreno	Fuera del terreno
Diamante	1304	273	97	77,9%	16,3%	5,8%

Elaboración propia en base al Censo trabajada a nivel de SIG .



En general de acuerdo a la información a nivel departamental de un censo a otro, hay una retracción de los hogares NBI en los departamentos del área de influencia del Delta del Paraná, pasó de un 16, 1% a menos de la mitad 7,9 % según la última medición en el censo del año 2010. En el departamento Diamante la variación fue de 11,6 a un 5%, situación que se dio en todos los departamentos, lo cual releva una mejora en las condiciones de insatisfacción de necesidades básicas por parte de los hogares que viven en el Delta del Paraná.

Ahora al trabajar específicamente el área de influencia en el Pre Delta que se encuentren 265 hogares con NBI², arroja un 15,3 % de pobreza estructural, esta información revela que las condiciones de precariedad se da con más precisión en las localidades menores y en los hogares que habitan viviendas rurales dentro de la zona del Pre-Delta .

**Tabla 6: Hogares sin y con NBI del Área específica del Delta del Paraná.
Año 2010.**

Hogares	Sin NBI	Con NBI	Total	%
Diamante	1463	265	1728	15,3

Elaboración propia.

Otro de los aspectos socio-demográfico que identifican a la población, es la educación alcanzada. En este caso se trabajó con la población de 10 y más años por condición de alfabetismo y la desagregación es a nivel departamental, pudiendo dar cuenta tanto de aquella población alfabetizada, como analfabeta. El promedio provincial es de 97,8 % de población alfabeto y de 2, 2% de analfabetos.

En el análisis específico del área de influencia, en el Delta el promedio más elevado de población analfabeta para el año 2010 es Islas de Ibicuy que alcanzó un 4,47%, aunque en términos absolutos es una porción pequeña de población que no sabe leer, ni escribir. El resto tiene promedios cercanos a la media provincial o menores, en la Tabla 6 se presenta lo que se encontró en el Pre-Delta.

² En esta oportunidad se trabajó con los hogares que no alcanzan a satisfacer las necesidades básicas, así se realiza una aproximación en el estudio de las dimensiones de la pobreza, reconocida como pobreza estructural cuyo método de medición es el de las Necesidades Básicas Insatisfechas (NBI).

Tabla 6: Población de 10 años y más por condición de alfabetismo en el área de influencia del Pre-Delta. Año 2010.

Departamentos	Total	Condic. de Alfabetismo
Diamante	39.570	38.768 (97,97%)

Elaboración propia en base al Censo de población y Vivienda

Siendo la AUH un subsidio, como ya expresamos la transferencia monetaria para paliar la vulnerabilidad de los niños, lleva la necesidad de cumplir con parámetros tanto en la salud cumpliendo el plan de vacunación y control del niño y la educación para buscar su inserción en el sistema escolar y permitirle salir del analfabetismo. Entendemos que se ha producido una reducción de estos indicadores que favorecen el crecimiento y protección por parte del Estado de los niños, aunque esta asignación no implique salir de la pobreza.

Por otra parte el material descriptivo a modo de diagnóstico es riquísimo y sirve como sustento para el posterior trabajo de campo, buscando el contacto con los propios actores locales en las instancias de participación en un trabajo conjunto de lo que palpamos, identificamos y vive en dichos territorios. Es el momento en donde se conjugan sobre la realidad captada a través de las capas cartográficas dado por el SIG y luego por las propias intervenciones de los actores.

5.- De la Cartografía Digital a la cartografía social

La dimensión cuantitativa permite producir el esquema de básico de información y comparación de la misma, que con un criterio conjunto con el equipo, se entiende como una clasificación relevante de lo más significativo tanto desde lo social. En conjunto con la faz más cualitativa con la experticia y experiencia de los actores locales como de representantes de organizaciones productivas con anclaje en el territorio - por mencionar algunos de los informantes

claves son los promotores de encontrar en las cartografías sus fortalezas y debilidades territoriales

De allí por la incumbencia del encuentro, enfocado en el análisis de una de las herramientas acordada de aplicar en el abordaje del tema como es: **la cartografía social digital participativa.**

Se parte por entender que la construcción de este tipo de cartografía social constituye una herramienta de reconstrucción racional del entramado territorial y proporciona una visualización dinámica de lo que sucede en los espacios estudiados y permite de acuerdo a los mapas temáticos diseñados un acercamiento a las configuraciones socio-espacial de cada área. Decimos racional, pues la información de base obtenida de fuentes secundarias luego retrabajada para el estudio, adquieren valor primordial en sus delineamientos situacionales y a nivel de diagnóstico socio-económico. Al trabajarse en capas la cartografía digital se transforma en una herramienta facilitadora en el logro de construir una tipología de beneficiarios de los programas según pertenezcan áreas urbanas o rurales, como relacionarlos con sus dinámicas territoriales y por ende en develar algunas pautas identitarias culturales.

La potencialidad de la cartografía propuesta es parte de un proceso multi-etapico tanto en la descripción de base desde lo que se puede recabar e incorporar según la información seleccionada en las capas georreferenciadas, y al concatenar archivos de información se la convierte en un insumo facilitador en la elaboración de otros parámetros que caracterizan los territorios en lo productivo, el uso del espacio tanto desde lo ambiental, más aún en las áreas protegidas, como desde las dimensiones de la micropolítica. Llegar a esto, como ya se expresó, es factible por el uso de las tecnologías a través de los **Sistema de información Georeferencial (SIG)** como información espacial de mapas temáticos. Siendo un equipo interdisciplinario se van acordando criterios

metodológicos de acuerdo a las fuentes utilizadas con la posibilidad de visualizar en mapeos espaciales la información recabada.

Así como la definición de parámetros, se hace posible cuando se incorpora la etapa de la participación complementando dicho material cartográfico con las significaciones otorgada a los territorios por los propios actores locales.

Como proceso de construcción de la cartografía social se valorizan a nivel de información de base las fuentes secundarias disponibles que disponen los organismos públicos como son los censos nacionales (de población y agropecuario) y la base de datos del ANSES (Administración Nacional de la Seguridad Social) localizando los beneficiarios de la AUH, algunos de los cuales se los invita a involucrase en las miradas de la cartografía.

En general el sentido de trabajar con esta herramienta es lograr una actitud participativa de los propios involucrados en este caso las mujeres madres que han accedido al programa de la AUH, y que viven en los lugares seleccionados. Se las convoca a participar en pequeños talleres a partir del contacto con informantes claves de las localidades cercanas, promoviendo una actitud participativa teniendo en cuenta todas las opiniones.

La cartografía social es una metodología que permite a las comunidades construir y conocer un conocimiento integral del territorio donde habitan para que puedan elegir una mejor manera de vivirlo (Herrera , 2013) , e implica un proceso participativo que pone en común el saber cotidiano y colectivo en el que se transcriben las experiencias de los lugares de convivencia y como, en este caso, llegan a inscribirse en el programa AUH y de qué manera utilizan la transferencia de dinero que les llega de dicho programa.

6.- Posibles resultados

Hasta ahora se han diseñado diferentes SIG como parte de la cartografía digital trabajada en una de las áreas propuestas a modo de prototipo para poner en práctica luego en los talleres se pone de manifiesto el entramado social en donde viven mostrando las ventajas y desventajas que encuentran en el territorio en donde habitan .

En dichos mapas que muestran un presente la población o comunidad los estudia e identifica sus inconvenientes, ya sea para trasladar a los chicos a las escuelas, concurrir a cumplir con la vacunación adecuada, adquirir los bienes que necesita, etc. Luego en otra instancia piensan y proyectan de manera colectiva cómo debería mejor la accesibilidad a los servicios como a los bienes que necesitan.

Estas instancias permiten hacer mapas de relaciones, mapas temáticos, mapas de conflictos según las simbolizaciones que la propia población va acordando, y en donde el equipo guía el proceso de los encuentros.

Bibliografía

Aceñolaza, PG, LP Zamboni, W Sione, F Kalesnik. 2008. Caracterización de la región superior del Complejo Litoral del Río Paraná: Grandes unidades de ambiente. Serie Miscelánea. INSUGEO, 17:293-308.

Anuario Estadístico de la provincia de Entre Ríos. 2013 en Dirección Gral. de Estadísticas y Censos de Entre Ríos, disponible en <http://www.entrerios.gov.ar/dec/>

Blanco D, F Méndez (Ed.). 2010. Endicamientos y terraplenes en el Delta del Paraná: Situación, efectos ambientales y marco jurídico. Fundación para la Conservación y el Uso Sustentable de los Humedales. Buenos Aires. 104 p.

Bo R, R Quintana. 2013. Humedales del Delta del Paraná. En Secretaría de Ambiente y Desarrollo Sustentable de la Nación. Proyecto GEF 4206 PNUD ARG 10/003. Inventario de los humedales de Argentina: sistemas de paisajes de humedales del corredor fluvial Paraná Paraguay / edición literaria a cargo de Laura Benzaquén ... [et.al.]. Buenos Aires. p. 297-319.

Catterberg y Palanza.(2012) Argentina: Dispersión de la oposición y el auge de Cristina Fernández de Kirchner* revista de ciencia pOLítica / volumen 32 / Nº 1 /disponible en <http://www.scielo.cl/pdf/revcipol/v32n1/art01.pdf>.
Lectura 20 de agosto de 2016

CEDyAT. Centro de Desarrollo y Asistencia Tecnológica. Mapa de viviendas .Entre Ríos 2015

DAPUEZ ANDRES. (2015) Las economías femeninas presupuestas por los programas de transferencias monetarias condicionadas. Jornadas de integración académica. Doctorado en Ciencias Sociales. UNER Lugar: Paraná.

Di Paoli Griselda (1996) <http://www.eldiario.com.ar/diario/sociedad/114859-el-enorme-desafio-de-superar-el-aislamiento.htm>

INDEC. Censos de población y viviendas . 2001, 2010.

Herrera Juan (2008) Cartografía Social disponible en <http://www.juanherrera.files.wordpress.com/2008/01/cartografia-social.pdf>

Consulta 21 de julio de 2016

Habegger, y Mancilla (2006) El poder de la cartografía social en las prácticas contrahegemónicas o La cartografía Social como estrategia para diagnosticar nuestro territorio , disponible en http://areaciega.net/index.php/plain/cartografias/car_tac/el_poder_de_la_cartografia_social Lectura 21 de julio de 2016