

PARASITISMO POR *Cuterebra Apicalis*, GUERIN 1829, (INSECTA DIPTERA - CUTEREBRIDAE) EN RATA (*Rattus Norvegicus*). (1)

JORGE E. LED *, ADOLFO COLACELLI **, JUAN J. BOERO ***

EDGAR G. COLOMBO ****

S U M A R I O

Se presenta un caso de parasitismo por larvas de *Cuterebra apicalis*, Guerin 1829, en una rata (*Rattus norvegicus*) comprobado en la localidad de Lobería, Provincia de Buenos Aires.

S U M M A R Y

In a rat (*Rattus norvegicus*) of the Lobería locality Pcia. of Buenos Aires has been identified parasitism by larvae of *Cuterebra apicalis*, Guerin 1829.

MATERIAL Y METODOS

Un ejemplar macho joven de *Rattus norvegicus* fue recogido en vecindad a las instalaciones de un establecimiento ganadero, presentando tumefacción de la región posterior del cuerpo, comprobándose seis orificios; dos en la región escrotal y cuatro en región posterodorsal sobre base de la cola.

Estos orificios permitieron observar en cada uno de ellos, a nivel de piel, el extremo posterior de una larva alojada individualmente en un nódulo subcutáneo; nódulo de pared resistente con amplio orificio exterior de borde bien neto (Foto N° 1). Se observa inflamación local con secreción serosanguinolenta.

Cuterebra apicalis, Guerin 1829.

Pertenece al grupo de dípteros conocido en nuestro medio con el nombre de "abejorros". De tamaño mediano dentro del Género *Cuterebra*, esta especie tiene de largo total del cuerpo entre 18 a 23 mm, alcanzando el largo de sus alas 16 mm. Color del cuerpo castaño o pardo ferruginoso, en el dorso se vuelve casi negro pero siempre con brillo azulado.

Parasitan en su forma larval a roedores y felinos.

Depositán gran número de huevos, en las cuevas o madrigueras del hospedador donde van eclosionando intermitentemente para fijarse a aquél alojándose en el tejido subcutáneo.

(1) Trabajo realizado en 1968.

* Profesor Adjunto. Cátedra de Parasitología y Enf. Parasitarias. Fac. Cienc. Veterinarias La Plata.

** Veterinario, Lobería Provincia de Buenos Aires.

*** Profesor Titular, Cátedra Paras. y Enf. Parasitarias. Facultad Ciencias Veterinarias La Plata.

**** Médico Veterinario. Duperial Sociedad Anónima.

Viven en ese sitio un mes cumpliendo luego un largo período de pupa en el suelo, completando probablemente una sola cría al año.

Las larvas parásitas llegan a medir 25 mm de longitud, siendo fácilmente identificables por su completa cubierta de espinas negras que le dan el color. La fase joven tiene tan solo anillos de espinas.

Las larvas son decididamente perjudiciales para el hospedador, a los

que causan a veces, por su localización, castración parasitaria.

Whitlock (1960) cita un caso con la presencia de dos larvas de *Cutebrea* en sacos escrotales de una lancha, donde había 7 grs de larvas en 21 grs correspondiente al peso del animal.

No fue posible hallar bibliografía en nuestro país sobre el particular.

Se agrega lámina con detalle de la larva, esclerito bucal y metastigma.

BIBLIOGRAFIA

CHANDLER, A. y READ, C. P. 1965: *Introducción a la parasitología*. Editorial Omega-Barcelona.

DALMAT, H. T. 1943: *A contribution to the knowledge of the rosent warble flies*. Journ. Parasit. 29: 311-318.

LUTZ, A. 1917: *Contribucoes ao conhecimento dos Oestrideos brasilei-*

ros. Mem. Inst. Osw. Cruz. 9, Fasc. 1: 94.

MORINI, E. G. y BOERO, J. J. 1960: *Parasitismo por Oedemagena tarandi (Linné 1761 (Dipteras Oestridae), en un reno (Rengifer tarandus) huésped del Jardín Zoológico de La Plata*. Rev. Fac. Cienc. Vet. La Plata. Año II, Tercera Epoca. 6: 231-235.

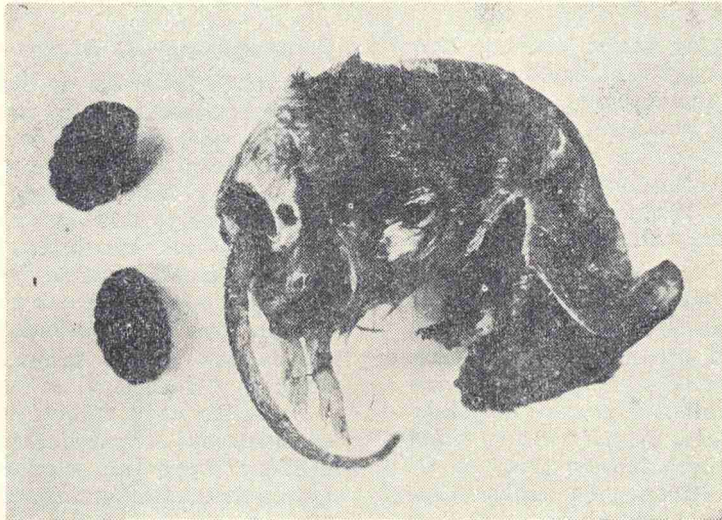
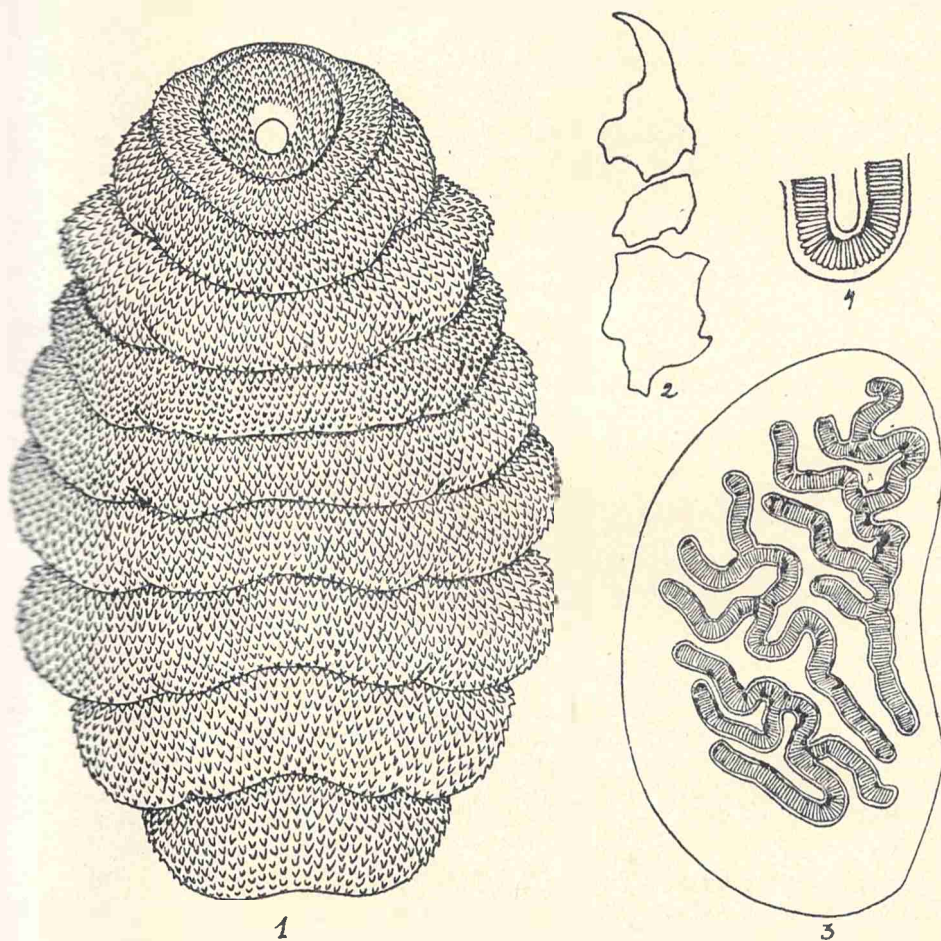


FOTO 1



DETALLE DE LA LAMINA: 1. Larva in toto; 2. Esclerito bucal; 3. Metastigma; 4. Dibujo del metastigma aumentado.