

REDISTRIBUCIÓN DE LA POBLACIÓN EN EL SISTEMA DE ASENTAMIENTOS URBANOS DE ARGENTINA ENTRE 1980 Y 2010

Gustavo Peretti, Javier Castelnuovo, Mariela Demarchi, Néstor Javier Gómez, Mariano Varisco

Facultad de Humanidades y Ciencias, Universidad Nacional del Litoral

Facultad de Humanidades, Artes y Ciencias Sociales – Universidad Autónoma de Entre Ríos

gdperetti@hotmail.com,
javier_castelnuovo@yahoo.com.ar,
marielademarchi@hotmail.com,
javiergomez100@yahoo.com.ar,
geovarisco@gmail.com

Resumen

El sistema de asentamientos urbanos de Argentina evidencia una elevada concentración poblacional ya que, durante la segunda mitad del siglo XX a la actualidad el aglomerado Gran Buenos Aires (AGBA) supera el tercio de la población total. Si bien en el año 2001 la representatividad disminuye en algo más de dos puntos porcentuales con relación a 1980, en el registro censal siguiente, en el año 2010, se incrementa en 0,6%. Esta situación, pondría en reversión la tendencia desconcentradora de la población que observan diferentes autores, como por ejemplo César Vapñarsky, que acaece en Argentina a partir de 1970. En este sentido, el presente trabajo propone analizar el proceso de redistribución poblacional que se manifiesta entre las localidades que integran el sistema urbano argentino entre 1980-1991, 1991-2001 y 2001-2010.

Con el propósito de dimensionar la transferencia poblacional de un tipo de asentamiento a otro, se aplica para los períodos precitados las fórmulas de Valor de Redistribución (VR) y de Tasa de Redistribución (TR). A partir de estos cálculos, se indaga si existe correspondencia entre las localidades que presentan redistribuciones muy positivas y muy negativas con determinados umbrales poblacionales o sí la magnitud y sentido de la redistribución responde en mayor medida a un patrón de ubicación territorial de las mismas.

Palabras claves: redistribución poblacional – Aglomeración Buenos Aires – Sistema urbano

[Escriba texto]

1

1- Breve reseña de la dinámica del sistema urbano argentino durante la segunda mitad del siglo XX y primera década del XXI.

Un rasgo distintivo de la distribución de la población en el territorio argentino es la elevada concentración de localidades en las jurisdicciones provinciales que integran la región pampeana. Dicho aspecto se encuentra reforzado al estar ubicadas en dicha región, seis de las diez localidades más pobladas como son los casos de los aglomerados de Gran Buenos, Gran Córdoba, Gran Rosario, Gran La Plata, Mar del Plata y Gran Santa Fe.

Desde los comienzos de la ocupación hispana del actual territorio argentino de fines del siglo XV los asentamientos fueron principalmente de tipo urbano, ubicándose en mayor número en el noroeste del país. A partir de entonces, y en estrecha relación con procesos socioeconómicos, se ha dado un proceso de urbanización a ritmo acelerado, con un mayor incremento a partir de la década de 1950 en coincidencia con el desarrollo de la industria, ya que del 62,2% de población urbana existente en 1947 se pasa a valores de 79% en 1970. Esta rápida urbanización y metropolización tiene su correlato en la distribución de la población, concentrando la mayor cantidad de localidades en las jurisdicciones pampeanas.

Varios estudios dan cuenta que durante la segunda mitad del siglo XX el sistema de asentamiento experimenta algunas transformaciones, dadas éstas por una disminución de la macrocefalia urbana aunque con mantenimiento de la primacía (Vapñarsky, C. y Gorojovsky, N.:1990; Vapñarsky, C.:1995; Erbiti, C.: 1996; Lindemboim, J. y Kennedy, D.: 2003). Es decir, a pesar de que la diferencia en la magnitud poblacional de la aglomeración Buenos Aires en relación a la segunda ciudad continúa manteniéndose, su ritmo de crecimiento fue inferior al experimentado por el resto de las localidades del sistema urbano. Las localidades más dinámicas están representadas por las denominadas “aglomeraciones de tamaño intermedio” -ATIs- (Vapñarsky, C.:1995).

Desde el punto de vista cuantitativo la definición de ciudades intermedias varían según los países para su consideración, dependiendo en la mayoría de los casos de la robustez de la red de localidades y de la magnitud poblacional de las mismas. En este sentido, para el caso argentino Cecilia Erbiti (1996) clasifica a las localidades en base a umbrales poblacionales de la siguiente manera: a) Pueblos grandes (2.000 a 19.999 habitantes), b) Ciudades pequeñas (20.000 a 49.999 habitantes), c) ATIs menores (50.000 a 399.999 habitantes), d) ATIs mayores (400.000 a 999.999 habitantes), e) Aglomeraciones de más de 1.000.000 habitantes (con la sola presencia de la aglomeración Buenos Aires, Gran

[Escriba texto]

2

Córdoba y Gran Rosario). Por otra parte, César Vapñarsky (1995) propone la siguiente clasificación: a) Pequeñas aglomeraciones de tamaño intermedio (50.000 a 500.000 habitantes), b) Grandes aglomeraciones de tamaño intermedio (más de 500.000 habitantes exceptuando a la aglomeración Buenos Aires), c) Aglomeración Buenos Aires.

Los autores acuerdan al analizar la dinámica del sistema urbano argentino, que durante la segunda mitad del siglo XX el mayor ritmo de crecimiento demográfico lo experimentan las localidades que se ubican entre los 50.000 y 500.000 habitantes. A su vez, César Vapñarsky (1995) puntualiza que en el conjunto de estas localidades son las que se ubican en provincias extra-pampeanas las que presentan mayor protagonismo.

La categoría de ciudades intermedias distingue desde lo demográfico una franja de asentamientos, y así mismo facilita una entrada para el análisis del comportamiento del sistema urbano. En el marco de nuevos contextos que incentivan las relaciones económicas globalizadas, la retirada de los Estados centrales de ciertos roles y la difusión de las denominadas tecnologías de la información y comunicación, entre otros aspectos, las ciudades intermedias son convocadas como importantes actores en las estrategias de desarrollo (Michelini y Davies: 2009).

El sistema urbano a escala nacional, como se mencionó en párrafos anteriores experimenta entre 1970 y 2001 un leve proceso de desconcentración poblacional debido a una disminución de la macrocefalia urbana, es decir de la relación numérica de la aglomeración más poblada con la población del resto del sistema urbano. En el último período intercensal, 2001-2010, dicha tendencia desconcentradora se detiene al incrementar la representatividad poblacional del aglomerado Gran Buenos sobre la población total del país. En el apartado siguiente, se cuantificará los valores y los índices de redistribución población que alcanzaron las localidades urbanas argentinas que superan los 20.000 habitantes en base a los períodos 1980-1991, 1991-2001 y 2001-2010.

2- La redistribución de la población en Argentina entre 1980 y 2010.

Existe una larga discusión acerca del significado del concepto “redistribución espacial de la población”. Al respecto, Alfredo Lattes (1980) lo entiende como el *“cambio que ocurre a lo largo de cierto intervalo de tiempo, en la proporción de población que reside en las distintas unidades espaciales en que se subdividió un territorio de límites fijos. Es decir, una cierta redistribución espacial de la población implica que la proporción de población residente en algunas unidades aumenta, mientras que la de otras disminuye”*.

[Escriba texto]

3

Son escasos los trabajos que analizan la redistribución poblacional a nivel del país en su conjunto desde 1991 a la actualidad¹, aunque un abordaje preliminar realizado con datos provisorios del Censo de Población, Hogares y Viviendas 2010 por Gustavo Peretti y Mariano Varisco (2015), da cuenta que si bien la tendencia desconcentradora de la población iniciada hace algo más de medio siglo, del cual aluden varios autores mencionados con anterioridad, se detiene durante el último período intercensal -2001/10-, ya que el aglomerado Gran Buenos Aires incrementa en un 0,6 % su representatividad poblacional en la del total de país, al pasar del 33,2 al 33,8 % en los dos momentos censales respectivamente -2001 y 2010-.

Un hecho a destacar, en las últimas décadas, es el cambio que se observa en las pautas de ocupación del territorio, lo que lleva a referirse a la redistribución de población para caracterizar los cambios relativos evidenciados en la distribución espacial, tomando como unidades de referencia a las localidades que superan los 20.000 habitantes. Para cuantificar estos cambios, se adoptan como indicadores del proceso el volumen de redistribución (VR) y la tasa de redistribución (TR)²- por localidad según regiones³. Los valores negativos son indicativos de una pérdida o disminución en el porcentaje de población que representa la unidad espacial, respecto del registrado en censo anterior.

2.1- La distribución de la población según cohortes poblacionales⁴.

¹ Algunos trabajos, aunque sin afirmarlo, vislumbran sobre el detenimiento del proceso desconcentración poblacional entre fines del siglo XX y comienzos del XXI, como ser: MEICHTRY, N. C. (2007). “Emergencia y mutaciones del sistema urbano”. En: S. Torrado (comp.), Población y bienestar en Argentina del primero al segundo Centenario. Una historia social del siglo XX. Tomo II. Buenos Aires: Editorial EDHASA. LINDENBOIM y KENNEDY (2003). “Continuidad y cambios en la dinámica urbana de Argentina”. En VII Jornadas Aepa. Tafí del Valle. Tucumán.

² Volumen de Redistribución (VR) para una localidad i , en un período intercensal entre el año t y el año $t+n$, es la diferencia entre la población observada de la localidad i en $t+n$ y la población que le hubiera correspondido de haberse mantenido la misma distribución porcentual de la población que en t . El VR interlocalidad –total de población redistribuida en el país, es la semisuma de los valores absolutos de los VR de las localidades. La Tasa de Redistribución (TR) para la localidad i en el mismo período = cociente entre el VR de la localidad y la población media de la misma, anualizado y multiplicado por 100. La TR interlocalidades se obtiene de manera análoga, utilizando el VR interlocalidad y la población media total. (Lattes, 1998, p.679)

³ Se adopta la regionalización del Instituto Nacional de Estadísticas y Censos (INDEC): La misma está constituida por: Cuyo (Mendoza, San Juan y San Luis), Metropolitana (Ciudad Autónoma de Buenos Aires y 24 partidos del Gran Buenos Aires), Nordeste (Chaco, Corrientes, Misiones y Formosa), Noroeste (Catamarca, Jujuy, La Rioja, Salta, Santiago del Estero y Tucumán), Pampeana (interior de la provincia de Buenos Aires, Córdoba, Entre Ríos, La Pampa y Santa Fe) y Patagonia (Chubut, Neuquén, Río Negro, Santa Cruz, Tierra del Fuego, Antártida e Islas del Atlántico Sur).

⁴ Se definen en consonancia a otros estudios sobre sistema urbano, como los realizados por César Vapariarky (1990, 1995), una división de la población del territorio argentino en cohortes poblacionales, lo cual permite observar a lo largo de un período determinado el comportamiento de determinados elementos. En este caso, se establecen cinco cohortes en función de las localidades urbanas y una restante que agrupa a la población

Los cuarenta millones de habitantes asentados en el territorio argentino se distribuyen de manera desigual, situación que da como resultado espacios de reducida dimensión con muy elevadas densidades poblacionales, como es el caso del aglomerado Gran Buenos Aires, y como contrapartida la presencia de grandes extensiones con escasa o nula radicación de personas (Cuadro 1). El aglomerado Gran Buenos Aires desde 1970, año en el cual durante toda la historia censal concentra la mayor cantidad de habitantes del país, disminuye lentamente su participación hasta 2001 -33,22%-. Esta tendencia se detiene entre 2001 y 2010 al incrementar, aunque sólo en 0,65%, su representatividad poblacional.

Cuadro 1. Cantidad de habitantes según cohortes poblacionales entre 1980 y 2010.

Cohortes poblacionales	Años censales			
	1980	1991	2001	2010
Aglomerado Gran Buenos Aires	9.969.826	11.297.987	12.046.799	13.588.171
Localidades de 400.000 a 1.999.999 habitantes	4.674.758	5.627.480	6.203.988	6.741.274
Localidades de 100.000 a 399.999 habitantes	2.716.777	3.737.522	4.516.945	5.030.105
Localidades de 20.000 a 99.999 habitantes	3.482.126	4.524.234	5.369.929	6.021.236
Localidades de 2.000 a 19.999 habitantes	2.349.405	3.248.887	4.294.289	5.136.546
Población rural	4.754.554	4.179.418	3.828.180	3.599.764
Población total	27.947.446	32.615.528	36.260.130	40.117.096

FUENTE: Elaboración propia en base a datos de los Censos Nacionales de Población, Hogares y Viviendas de los años 1980, 1991, 2001 y 2010. INDEC.

Las localidades que le siguen en importancia, es decir aquellas que totalizan entre 400.000 y 1.999.999 habitantes⁵, manifiestan estabilidad en cuanto a su representatividad poblacional, ya que se ubica siempre en torno al 17%. Como contrapartida, el resto de las localidades urbanas, aquellas que superan los 2.000 habitantes, casi duplican en valores absolutos sus cuantías, incrementando en consecuencia su participación en la población total del país. Por otra parte, la población rural dispersa y agrupada pierde habitantes de manera constante entre 1980 y 2010 (Cuadro 2 y Figura 1).

Cuadro 2. Representatividad poblacional según cohortes poblacionales (%) entre 1980 y 2010.

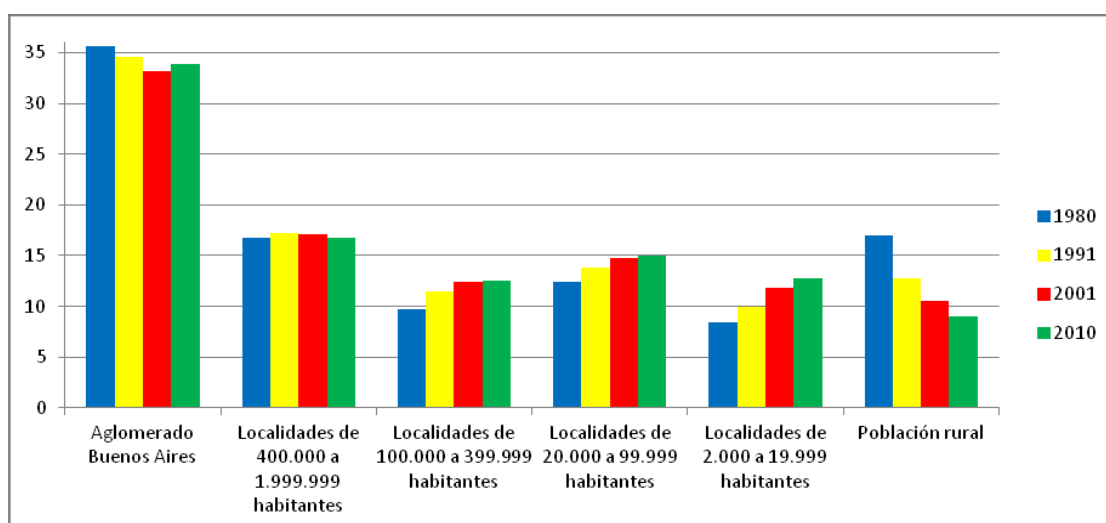
rural. La inclusión de las localidades en cada cohorte se establece en función de los datos arrojados por el Censo Nacional de Población, Hogares y Viviendas del año 2010.

⁵ Las localidades que se ubican entre los 400.000 y 1.999.999 son en orden decreciente a sus montos poblacionales: Gran Córdoba, Gran Rosario, Gran Mendoza, Gran San Miguel de Tucumán, Gran La Plata, Mar del Plata, Gran Salta, Gran Santa Fe y Gran San Juan.

	1980	1991	2001	2010
Aglomerado Buenos Aires	35,67	34,64	33,22	33,87
Localidades de 400.000 a 1.999.999 habitantes	16,73	17,25	17,11	16,80
Localidades de 100.000 a 399.999 habitantes	9,72	11,46	12,46	12,54
Localidades de 20.000 a 99.999 habitantes	12,46	13,87	14,81	15,01
Localidades de 2.000 a 19.999 habitantes	8,41	9,96	11,84	12,80
Población rural	17,01	12,81	10,56	8,97

FUENTE: Elaboración propia en base a datos de los Censos Nacionales de Población, Hogares y Viviendas de los años 1980, 1991, 2001 y 2010. INDEC

Figura 1. Representatividad poblacional según cohortes poblacionales (%) entre 1980 y 2010.



FUENTE: Elaboración propia en base a datos de los Censos Nacionales de Población, Hogares y Viviendas de los años 1980, 1991, 2001 y 2010. INDEC.

2.2- Redistribución de la población entre 1980 y 2010 según localidades que superan los 20.000 habitantes.

Teniendo en cuenta que el sistema urbano argentino está compuesto por más de 700 localidades urbanas, se seleccionan para analizar la redistribución de la población sólo las 176 que superan los 20.000 habitantes. Si bien ésta cifra es exigua, totalizan 31.380.786 habitantes en el año 2010, alcanzando una representatividad de 78% sobre la población total del país. El Cuadro 3 y Figura 2 permiten observar que el 50% de las localidades relevadas se ubican en la región Pampeana. Le sigue en importancia el Noroeste y por último Cuyo con el 19% y 7% respectivamente. Al poner el foco en la cantidad de

[Escriba texto]

habitantes, el 83% de las localidades seleccionadas tienen solo entre 20.000 y 99.999 habitantes.

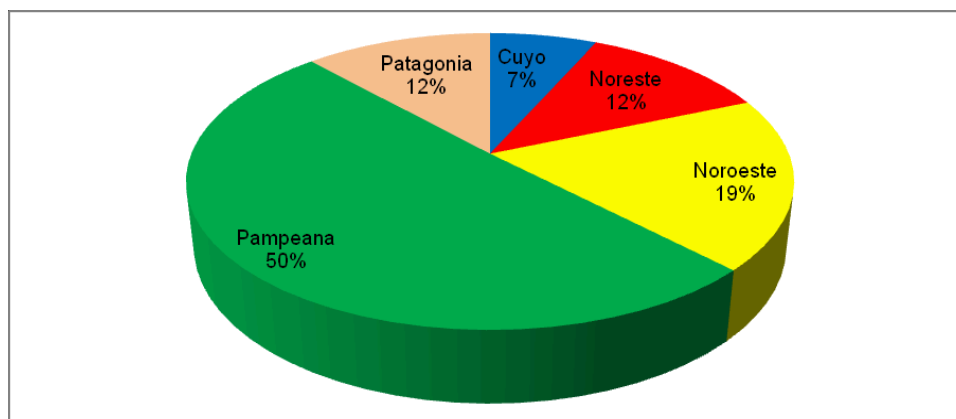
La región Metropolitana Buenos Aires y la región Pampeana contienen a la localidad más poblada, el aglomerado Gran Buenos Aires, como así también a cinco de las nueve localidades que integran la cohorte poblacional que le sigue en importancia y a la tercera parte de las localidades que concentran entre 100.000 y 399.999 habitantes.

CUADRO 3. Cantidad de localidades urbanas que superan los 20.000 habitantes según regiones. Año 2010.

Regiones	Cohortes poblacionales			
	De 20.000 a 99.999	De 100.000 a 399.999	De 400.000 a 1.999.999	+ 2.000.000
Cuyo	7	3	2	-
Metropolitana	-	-	-	1
Noreste	18	3	-	-
Noroeste	26	5	2	-
Pampeana	77	7	5	-
Patagonia	18	3	-	-
Total	146	21	9	1

FUENTE: Elaboración propia en base a datos del Censo Nacional de Población, Hogares y Viviendas 2010, INDEC.

Figura 2. Representatividad de la cantidad de lo localidades que superan los 20.000 habitantes según regiones (%). Año 2010.



FUENTE: Elaboración propia en base a datos del Censo Nacional de Población, Hogares y Viviendas. 2010, INDEC.

Del cálculo de la redistribución poblacional de las localidades que superan los 20.000 habitantes según las diferentes regiones, que se observa en los Cuadros 4 y 5 y en la Figura 3, se puede constatar que de los tres períodos trabajados, el comprendido entre los años que transcurren entre 1980 y 1991 es de mayor redistribución, situación que podría explicarse

por las diferencias regionales en el comportamiento de la fecundidad, siendo más elevadas en el Noreste y Noreste y más bajas en las regiones de Cuyo, Pampeana y Metropolitana. Por otra parte, se producen en este período flujos migratorios de destacada importancia desde diferentes jurisdicciones del país hacia Patagonia. La convergencia de estas dos variables podría explicar que ésta última región manifieste una redistribución positiva de 281.901 habitantes mientras que en la región Pampeana sea solo de 126.287 habitantes y en la región Metropolitana de Buenos Aires se comporte de manera negativa con cifras que superan los 300.000 habitantes.

El período siguiente, 1991 a 2001, es el de menor redistribución poblacional, en el cual se destaca la región Metropolitana por su comportamiento negativo, como de así también aunque en menor magnitud, la región Pampeana. En contrapartida, sobresalen los valores positivos del Noroeste y del Noreste. Esta dinámica en el norte del país podría encontrar su explicación en la combinación de un crecimiento vegetativo más elevado con aportes migratorios que reciben las ciudades de sus entornos rurales.

En la primera década del nuevo milenio, se produce un cambio de tendencia al destacarse la región Metropolitana con montos de redistribución poblacional positiva que superan los 250.000 habitantes. Esta situación pondría en evidencia que se revierte, o al menos se detiene, el tenue proceso desconcentrador observado por diferentes autores⁶ que se da luego de 1970. Por otra parte, las localidades ubicadas en la región Pampeana, muestran una redistribución negativa, situación que podría atribuirse al bajo crecimiento vegetativo y la ausencia de desplazamientos poblacionales de gran magnitud.

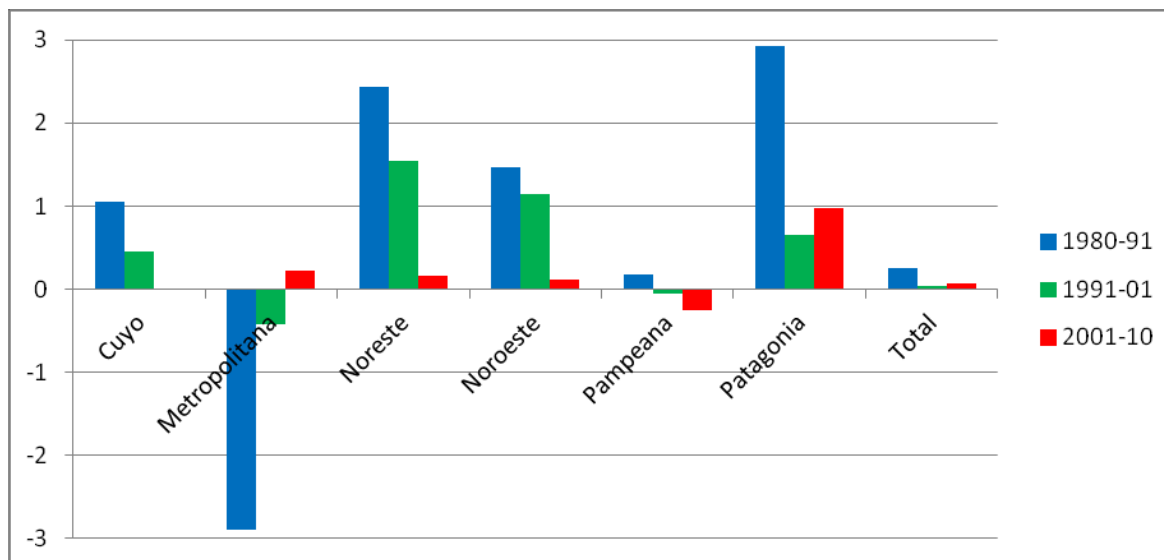
CUADRO 4. Volumen e índice de redistribución poblacional entre 1980 y 2010 de las localidades que superan los 20.000 habitantes según regiones.

	1980-1991		1991-2001		2001-2010	
	Volumen	Índice	Volumen	Índice	Volumen	Índice
Cuyo	163.756	1,05	77.598	0,45	-805	-0,01
Metropolitana	-337.106	-2,90	-513.675	-0,42	259.962	0,23
Noreste	242.342	2,43	191.954	1,54	21.635	0,16
Noroeste	371.982	1,47	337.334	1,14	36.713	0,12
Pampeana	126.287	0,17	-37.161	-0,05	-192.248	-0,25
Patagonia	281.901	2,93	75.987	0,65	123.135	0,98
Total	849.162	0,25	132.037	0,04	248.392	0,07

⁶ Este proceso es desconcentración poblacional es observado, como se planteó al inicio del presente estudio, por autores que dan cuenta que durante la segunda mitad del siglo XX el sistema de asentamiento experimentó algunas transformaciones, dadas estas por una disminución de la macrocefalia urbana aunque con mantenimiento de la primacía. Merecen mencionarse entre otros a: Vapñarsky, C. y Gorojovsky, N.:1990; Vapñarsky, C.:1995; Erbiti, C.: 1996; Lindemboim, J. y Kennedy, D.: 2003.

FUENTE: Elaboración propia en base a datos de los Censos Nacionales de Población, Hogares y Viviendas de los años 1980, 1991, 2001 y 2010. INDEC.

Figura 3. Volumen e índice de redistribución poblacional entre 1980 y 2010 de las localidades que superan los 20.000 habitantes según regiones.



FUENTE: Elaboración propia en base a datos de los Censos Nacionales de Población, Hogares y Viviendas de los años 1980, 1991, 2001 y 2010. INDEC.

Al tener en cuenta la cantidad de localidades, se observa que tanto en el período 1980-1991 como en el siguiente, el número de aquellas que presentan una redistribución positiva triplican a las que tienen signos negativos. Durante dichos años, en Patagonia, Cuyo, Noreste y Noroeste casi la totalidad de las localidades presentan redistribución positiva. En la región Pampeana, es parejo el número de casos con comportamientos disímiles, es decir tanto positivos como negativos, aunque levemente superior para los registros positivos. Esta situación que se revierte durante 2001 y 2010 (Cuadro 5 y Figura 4 y 5).

Durante el período 2001 y 2010 se constata un cambio más acentuado en comparación con los anteriores. Los mismos se pueden resumir en: a) redistribución poblacional positiva de la región Metropolitana Buenos Aires, b) mayor número de localidades con redistribución negativa en la región Pampeana y, c) incremento de localidades con redistribución negativa en áreas no pampeanas, principalmente en el Noroeste y en el Noreste.

Resulta de interés indagar acerca de los posibles vínculos que se podrían establecer entre la ubicación espacial de las localidades y la magnitud demográfica de las mismas. Este aspecto es tratado a continuación a través de la confección de cuadros y mapas para cada uno de los períodos bajo estudio.

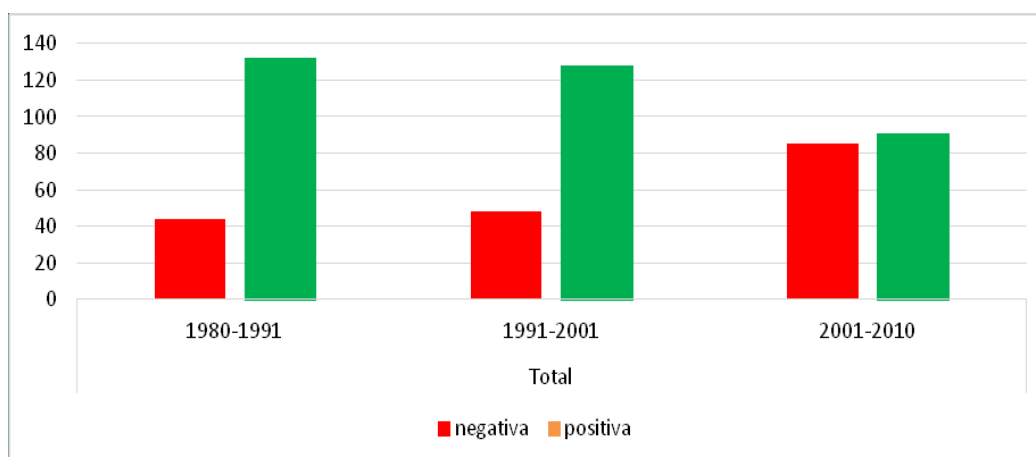
[Escriba texto]

CUADRO 5. Cantidad de localidades con redistribución positiva y negativa que superan los 20.000 habitantes según regiones. Períodos 1980-1991, 1991-2001 y 2001-2010.

	1980-1991		1991-2001		2001-2010	
	redistribución negativa	redistribución positiva	redistribución negativa	redistribución positiva	redistribución negativa	redistribución positiva
Cuyo	1	11	2	10	2	10
Metropolitana	1	0	1	0	0	1
Noreste	1	20	0	21	9	12
Noroeste	7	26	3	30	14	19
Pampeana	34	54	38	50	55	33
Patagonia	0	21	4	17	5	16
Total	44	132	48	128	85	91

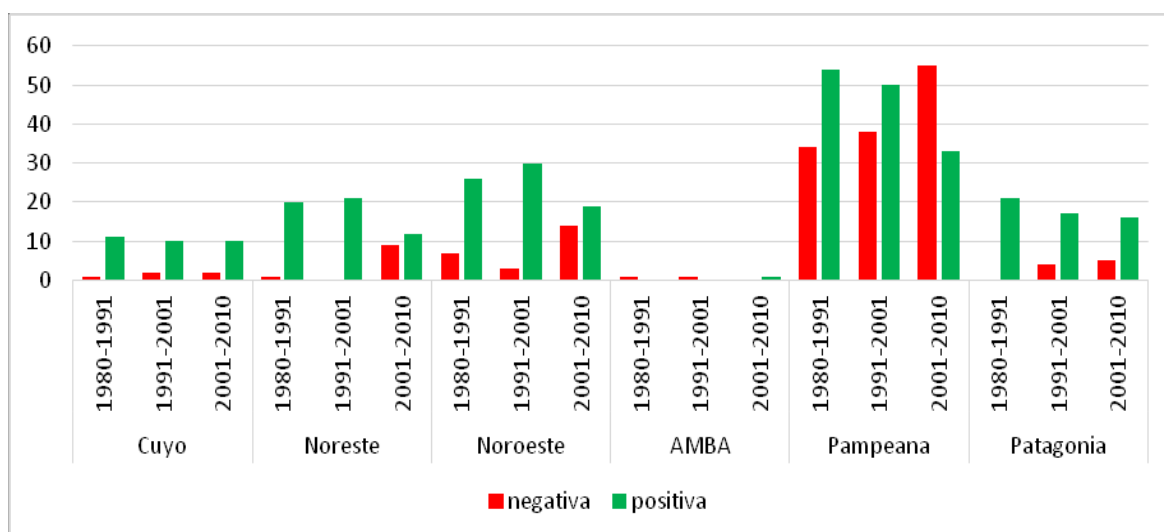
FUENTE: Elaboración propia en base a datos de los Censos Nacionales de Población, Hogares y Viviendas de los años 1980, 1991, 2001 y 2010. INDEC.

FIGURA 4. Cantidad de localidades con redistribución positiva y negativa que superan los 20.000 habitantes. Períodos 1980-1991, 1991-2001 y 2001-2010.



FUENTE: Elaboración propia en base a datos de los Censos Nacionales de Población, Hogares y Viviendas de los años 1980, 1991, 2001 y 2010. INDEC.

FIGURA 5. Cantidad de localidades con redistribución positiva y negativa que superan los 20.000 habitantes según regiones. Períodos 1980-1991, 1991-2001 y 2001-2010.



FUENTE: Elaboración propia en base a datos de los Censos Nacionales de Población, Hogares y Viviendas de los años 1980, 1991, 2001 y 2010. INDEC.

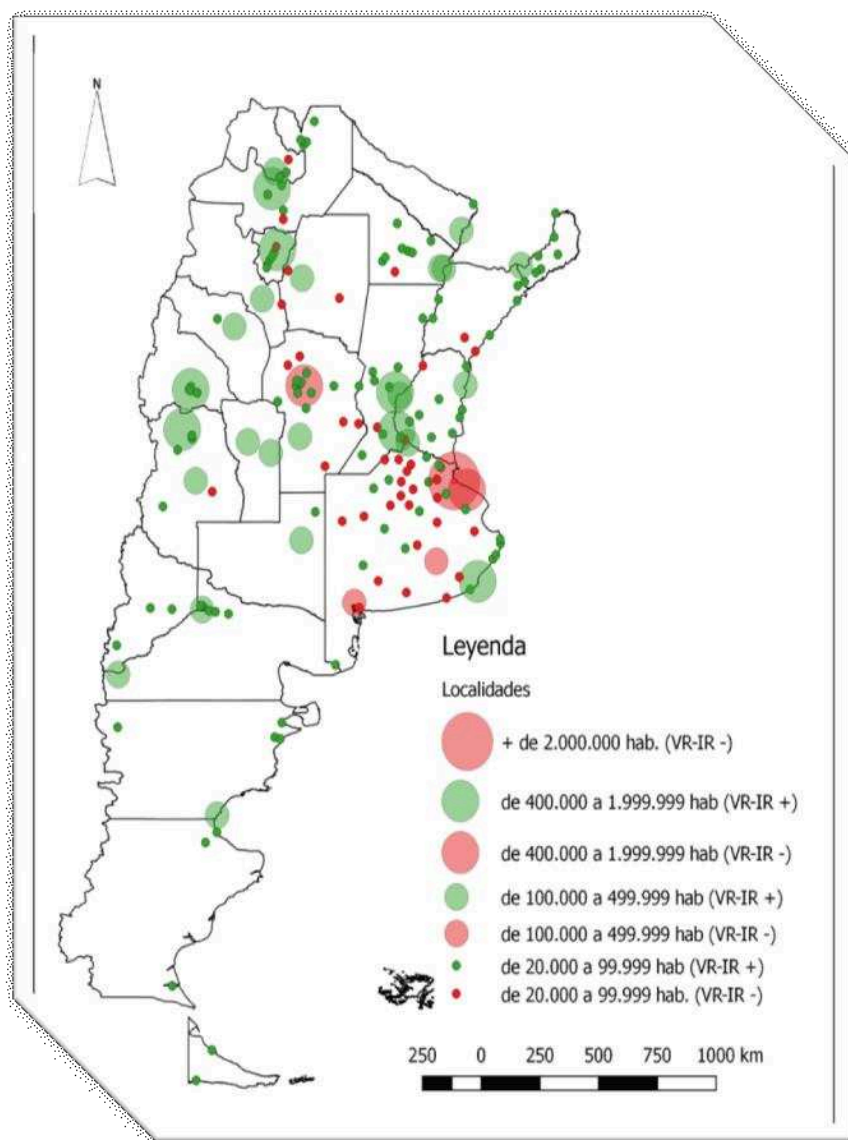
Durante el período 1980-1991 se observa que de las quince localidades que presentan índices de redistribución positiva que superan la cifra de cinco, todas presentan una población del rango de 20.000 a 99.999 habitantes, de las cuales trece se localizan en regiones extrapampeanas y solo dos en la región Pampeana. De las localidades que superan los 400.000 habitantes, excluyendo el aglomerado Gran Buenos Aires, todas las que se ubican en regiones extrapampeanas presentan una redistribución positiva de 0 a 2,49. Por otra parte, aquellas de igual magnitud que se asientan en la región Pampeana, tres presentan redistribución positiva y dos negativa (Cuadro 6).

CUADRO 6. Cantidad de localidades con redistribución positiva y negativa que superan los 20.000 habitantes según regiones y cohortes poblacionales. Período 1980-1991.

Índice de redistribución	Regiones extrapampeanas			Región Pampeana			
	Cohorte II	Cohorte III	Cohorte IV	Cohorte I	Cohorte II	Cohorte III	Cohorte IV
10 a 15	-	-	7	-	-	-	-
7,5 a 9,99	-	-	1	-	-	-	1
5 a 7,49	-	-	5	-	-	-	1
2,5 a 4,99	-	7	13	-	-	-	1
0 a 2,49	4	6	36	-	3	5	42
-2,5 a 0	-	-	9	1	2	2	30

FUENTE: Elaboración propia en base a datos de los Censos Nacionales de Población, Hogares y Viviendas de los años 1980 y 1991. INDEC.

FIGURA 6. Distribución de localidades que superan los 20.000 habitantes con distribución poblacional positiva y negativa. Período 1980-1991.



FUENTE: Elaboración propia

De la observación de la Figura 6 se puede constatar que casi la totalidad de las localidades ubicadas en regiones extrapampeanas presentan redistribución positiva, mientras que en la región Pampeana se destaca un número importante de localidades con comportamientos negativos, principalmente en la provincia de Buenos Aires, con excepción de aquellas ubicadas en la costa atlántica bonaerense, en las cuales es posible que se den procesos de atracción poblacional por el perfil turístico que las caracteriza.

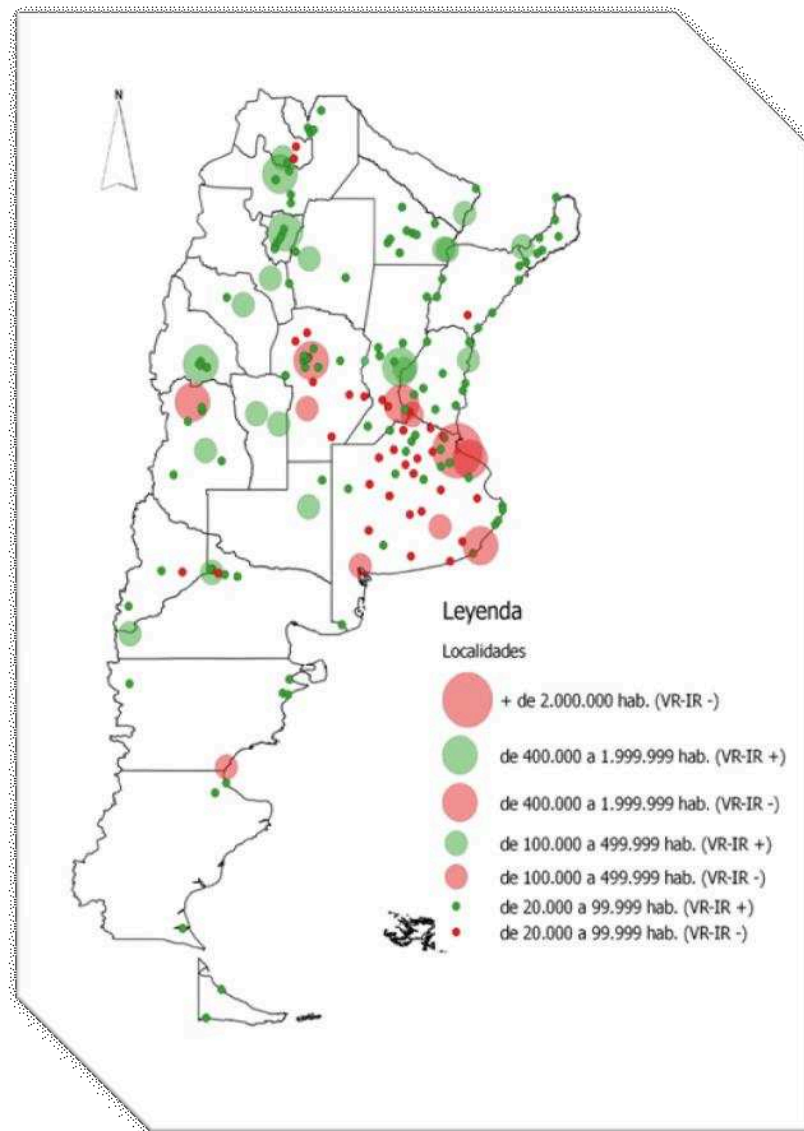
CUADRO 7. Cantidad de localidades con redistribución positiva y negativa que superan los 20.000 habitantes según regiones y cohortes poblacionales. Período 1991-2001.

Índice de redistribución	Regiones extrapampeanas			Región Pampeana			
	Cohorte II	Cohorte III	Cohorte IV	Cohorte I	Cohorte II	Cohorte III	Cohorte IV
5 a 7,49	-	-	1	-	-	-	1
2,5 a 4,99	-	-	9	-	-	-	3
0 a 2,49	3	12	54	-	1	3	42
-2,5 a 0	1	-	3	1	4	5	33

FUENTE: Elaboración propia en base a datos de los Censos Nacionales de Población, Hogares y Viviendas de los años 1991 y 2001. INDEC.

Los índices de redistribución disminuyen en el período 1991-2001. Sólo catorce localidades superan el valor de 2,5, las cuales en su totalidad pertenecen a la cohorte IV, localizándose en mayoría en regiones extrapampeanas. De las localidades extrapampeanas de la cohorte II, tres presentan una redistribución de 0 a 2,49 mientras que el Gran Mendoza registra valores negativos. En cuanto a las localidades de esta misma magnitud, de 400.000 a 1.999.999 habitantes, pero ubicadas en la región Pampeana, sólo el Gran Santa Fe presenta valores positivos (Cuadro 7). La figura 7 muestra que al igual que en la anterior, las localidades con redistribución negativa se localizan en mayor medida en la región Pampeana, aunque en este período no se concentran solamente en la provincia de Buenos Aires, sino que se hace extensivo también a la provincia de Córdoba y al sur del territorio santafesino. En Patagonia y en Cuyo se dan casos también de redistribución negativa, destacándose por su importancia demográfica los casos de Comodoro Rivadavia y el Gran Mendoza.

FIGURA 7. Distribución de localidades que superan los 20.000 habitantes con distribución poblacional positiva y negativa. Período 1991-2001.



FUENTE: Elaboración propia.

De acuerdo a lo planteado anteriormente, en el período 2001-2010 se producen cambios destacados. En las regiones extrapampeanas si bien la mayor cantidad de localidades manifiestan valores positivos, veinticinco presentan cifras negativas de las cuales dieciocho ostentan entre 20.000 y 99.999 habitantes. En la región Pampeana el 60% de las localidades presentan valores negativos. La totalidad de las localidades de la Cohorte II, con excepción del Gran La Plata, registran valores negativos. La cercanía de éste aglomerado al del Gran Buenos Aires, refuerza la hipótesis del inicio a otro proceso de concentración poblacional que comienza a gestarse en el último período intercensal predicho (Cuadro 8).

CUADRO 8. Cantidad de localidades con redistribución positiva y negativa que superan los 20.000 habitantes según regiones y cohortes poblacionales. Período 2001-2010.

[Escriba texto]

14

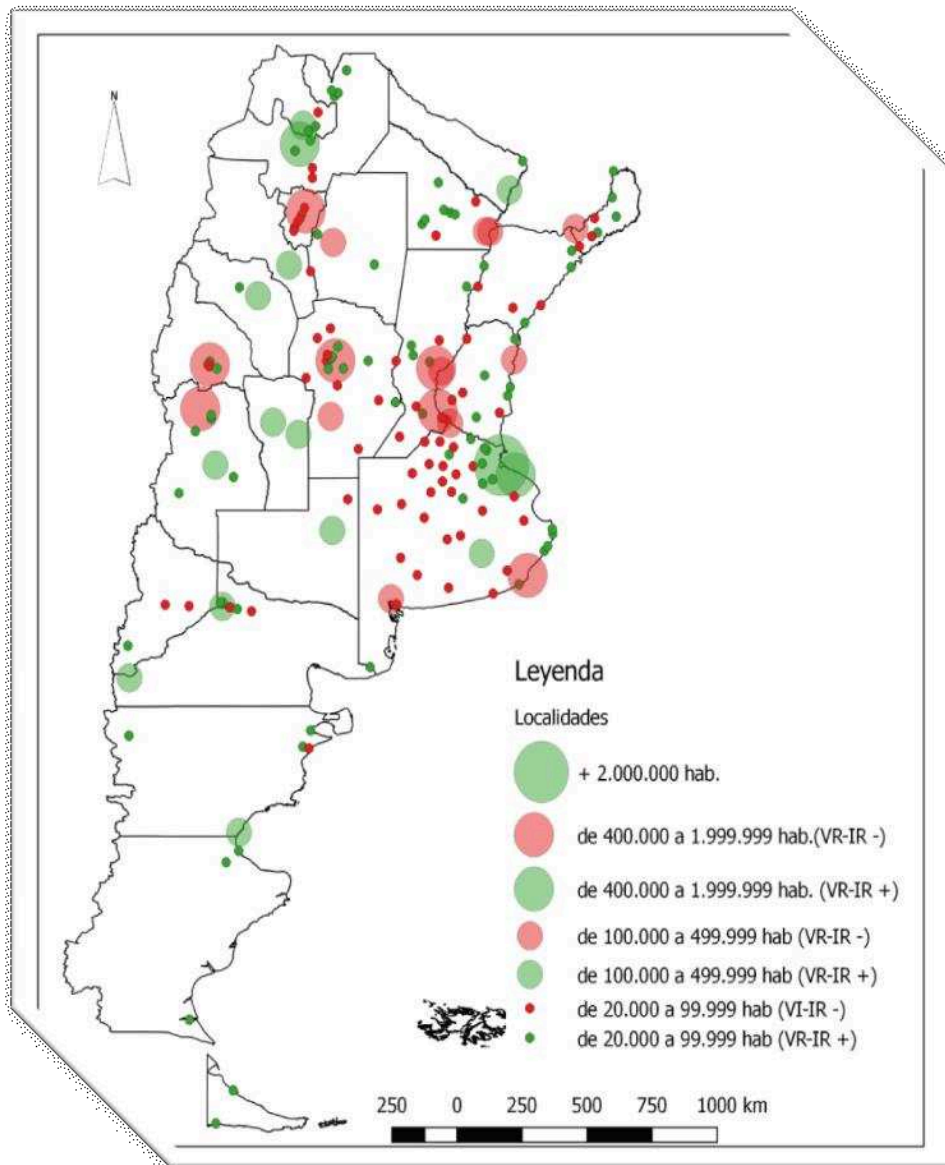
Índice de redistribución	Regiones extrapampeanas			Región Pampeana			
	Cohorte II	Cohorte III	Cohorte IV	Cohorte I	Cohorte II	Cohorte III	Cohorte IV
2,5 a 4,99	-	-	4	-	-	-	2
0 a 2,49	1	9	43	1	1	2	28
-2,5 a 0	3	4	18	-	4	5	46

FUENTE: Elaboración propia en base a datos de los Censos Nacionales de Población, Hogares y Viviendas de los años 2001 y 2010. INDEC.

La figura 8 muestra que en la región Pampeana predominan las localidades con índices negativos. De las localidades que presentan entre 100.000 y 399.999 habitantes, sólo Santa Rosa y Tandil postulan valores positivos, mientras que la mayoría de las localidades de la cohorte IV con similares comportamientos positivos se ubican en su mayoría en distancias cercanas a la región Metropolitana. Cabe destacar que ésta, a diferencia de lo que aconteció en los dos períodos intercensales anteriores, manifiesta una redistribución positiva.

Al poner el foco en las regiones extrapampeanas, de las localidades más pobladas, es decir aquellas que superan los 400.000 habitantes, sólo el Gran Salta muestra valores positivos. Se destacan con valores negativos por estar ubicadas de manera próxima, el Gran San Miguel de Tucumán, Santiago del Estero-La Banda, Metán y Rosario de Lerma. Similar situación acontece en localidades ubicadas en el sur de la provincia de Misiones, que se corresponden con las cohortes III y IV.

FIGURA 8. Distribución de localidades que superan los 20.000 habitantes con distribución poblacional positiva y negativa. Período 2001-2010.



FUENTE: Elaboración propia

Conclusiones preliminares

El presente trabajo tuvo como propósito dimensionar la transferencia poblacional que acontece entre 1980 y 2010 en las localidades urbanas argentinas. Se tomaron como antecedentes los aportes efectuados por diferentes autores que caracterizan la dinámica del sistema urbano entre 1950 y 1991, quienes dan cuenta de un tenue proceso de desconcentración poblacional justificado por una disminución de representatividad poblacional del aglomerado Gran Buenos Aires y un incremento de las localidades de tamaño intermedio.

[Escriba texto]

Metodológicamente se dividió a la población en cohortes poblacionales y se trabajó con aquellas que concentran a las localidades que superan los 20.000 habitantes en el año 2010. Se calculó para cada una de éstas localidades el valor de redistribución (VR) y la tasa de redistribución (TR) y se diseñaron mapas en los cuales se indicaron para los períodos trabajados el sentido de redistribución poblacional.

De manera sintética se puede concluir que:

- a) el período 1980 y 1991 es de mayor redistribución, situación que podría explicarse por las diferencias regionales en el comportamiento de la fecundidad, siendo más elevadas en el noreste y noreste y más bajas en las regiones de Cuyo, Pampeana y Metropolitana; b) el período 1991 a 2001, es el de menor redistribución poblacional, en el cual se destacan el comportamiento negativo tanto de la región Metropolitana como de así también, aunque en menor magnitud, de la Pampeana. En contrapartida, se destacan los valores positivos del Noroeste y del Noreste;
- c) entre 2001 y 2010 se produce un cambio de tendencia al destacarse la región Metropolitana con montos de redistribución poblacional positiva que superan los 250.000 habitantes. Por otra parte, las localidades ubicadas en la región Pampeana, muestran una redistribución negativa, situación que podría explicarse por el bajo crecimiento vegetativo y la ausencia de desplazamientos poblacionales de gran magnitud.

Si bien las localidades que tienen una población comprendida entre 20.000 y 400.000 habitantes resultan ser las que manifiestan a lo largo de los cuarenta años bajo estudio los mayores índices de redistribución positiva, el comportamiento resulta estar más vinculado a la localización de las localidades que a la magnitud poblacional. Esta situación se explica ya que se dan muchos casos donde localidades de las magnitudes señaladas registran redistribuciones más elevadas en las regiones extrapampeanas en comparación con la Pampeana.

Bibliografía

Erbiti, Cecilia (1996) Transformaciones del sistema urbano argentino a fines del siglo XX: desafíos para la gestión del territorio. Centro de Estudios Sociales de América Latina (CESAL). Universidad Nacional del Centro de la Provincia de Buenos Aires. Tandil.

INDEC (1998) El concepto de localidad: definición, estudios de caso y fundamentos teóricos metodológicos. Censo Nacional de Población y Vivienda 1991, Serie D, Nro. 4. Buenos Aires.

Marcos, Mariana (2010) Distribución espacial de la población: conceptos y medida. Serie Materiales Didácticos, Documento Nro. 20. Cátedra Demografía Social. Universidad de Buenos Aires. Buenos Aires.

Mazzeo, Victoria (1995) Dinámica demográfica de Argentina en el período 1947-1991. Análisis de sus componentes y diferenciales. II Jornadas Argentina de Estudios de la Población. Buenos Aires.

Mera, Gabriela; Marcos, Mariana (2001) La distribución de la población urbana: alcances y limitaciones de datos censales e indicadores cuantitativos. Proyecto UBACYT “Dos dimensiones de la Argentina migratoria contemporánea: inmigrantes mercosureños y emigrantes argentinos. Aspectos demográficos, políticos y sociales”. Directoral: Susana Novick. Buenos Aires.

Michellini, J. y Davies, C. (2009) Ciudades Intermedia y desarrollo territorial: un análisis exploratorio del caso argentino. En: documentos de trabajo grupo de estudios sobre desarrollo urbano nro 5. ISSN 1989-555550 Santa Fe

Lindenboim, Javier; Kennedy, Damián (2003) Cambios y continuidades en la dinámica urbana de Argentina. Centro de Estudio de Población, Empleo y Desarrollo, IIEFCE-UBA. Buenos Aires.

Toro Labe, Fernando (1996) Distribución espacial de la población. En INDEC, Aspectos teóricos y metodológicos relativos al diseño conceptual de la célula censal. Serie D Nro. 2 Tomo 2. Publicaciones del INDEC, Buenos Aires.

Vapñarsky, César (1995) Primacía y macrocefalia en la Argentina: la transformación del sistema de asentamiento humano desde 1950. Revista Desarrollo Económico, Vol. 35, Nro. 138. Buenos Aires

Vapñarsky, César; Gorojovsky, Néstor (1990) El crecimiento urbano en la Argentina. Instituto Internacional de Medio Ambiente y Desarrollo (IIED-América Latina) Grupo Editor Latinoamericano, Buenos Aires.