

## **RITMO DE INCREMENTO Y COMPOSICIÓN POBLACIONAL DE LAS LOCALIDADES URBANAS DE LA PROVINCIA DE ENTRE RÍOS ENTRE 2001 Y 2010.**

Gustavo Peretti, Javier Castelnuovo, Mariela Demarchi, Néstor Javier Gómez, Mariano Varisco

Facultad de Humanidades, Artes y Ciencias Sociales – Universidad Autónoma de Entre Ríos

Facultad de Humanidades y Ciencias, Universidad Nacional del Litoral

gdperetti@hotmail.com, javier\_castelnuovo@yahoo.com.ar, marielademarchi@hotmail.com, javiergomez100@yahoo.com.ar, geovarisco@gmail.com

### **Resumen**

El presente trabajo persigue como propósito establecer posibles relaciones entre el crecimiento demográfico de las localidades urbanas entrerrianas y las características en lo que refiere a su composición poblacional. Los datos con los que se trabaja son proporcionados por la base REDATAM del Instituto Nacional de Estadísticas y Censos correspondiente a los relevamientos censales de población, hogares y viviendas de los años 2001 y 2010.

En primera instancia se confecciona la jerarquía urbana de la provincia de Entre Ríos a partir del ordenamiento decreciente según la magnitud poblacional de aquellas localidades con montos superiores a los 2 000 habitantes registrados en el año 2010. Luego se calcula la variación intercensal de las localidades urbanas experimentada entre 2001 y 2010.

En segunda instancia se seleccionan las cinco localidades urbanas que manifiestan la mayor y menor variación poblacional en el lapso temporal predicho<sup>1</sup>. De estas localidades se construyen los gráficos correspondientes a las pirámides poblacionales y se calcula para el año 2010: a) la participación relativa de adultos mayores en la población total, b) el índice de envejecimiento, c) el promedio de edades, d) el modo de edades, e) la mediana de edades, f) y el índice de envejecimiento.

---

<sup>1</sup> Si bien Libertador San Martín es una de las cinco localidades de mayor crecimiento demográfico durante el período 2001-2010, no se la incluye en el análisis debido a que en la misma se ubican dos hogares colectivos, un sanatorio y una universidad con residencias para estudiantes, con personas que se encuentran radicadas de manera temporal y que debido a la mediana magnitud demográfica de la localidad producen un importante impacto demográfico.

Resultados preliminares estarían constatando que las localidades con mayor crecimiento demográfico presentan una composición con rasgos de menor envejecimiento en comparación con aquellas que experimentan una dinámica más ralentizada. Esto se podría explicar por una fecundidad más elevada como así también el arribo en los últimos años de migrantes jóvenes.

**Palabras claves:** dinámica demográfica – localidad – composición poblacional

## 1. Antecedentes sobre dinámica de la población de Argentina y de Entre Ríos

La provincia de Entre Ríos, comparte junto a otras jurisdicciones pampeanas la impronta que dejó la migración transoceánica de mediados de siglo XIX y principios del XX. La política activa de colonización atrajo a numerosos colonos y artesanos europeos y a nativos de otras provincias, constituyendo el período de 1820 a 1870 el más dinámico en cuanto al crecimiento de la población de Entre Ríos (Carbonetti y otros, 2012).

En las primeras décadas del siglo XX el crecimiento poblacional comienza a ralentizarse, hasta alcanzar saldos migratorios negativos muy notorios entre 1947 y 1970. A partir de esta fecha se produce una recuperación en el ritmo de crecimiento, aunque a niveles moderados cercanos al 1% anual, acompañado de un cambio en el tipo de asentamiento poblacional que se plasma a través de un incremento de la población urbana en detrimento de la rural. Este cambio cobra importancia, según lo planteado por Graciela Mera (2001), a la luz de los nuevos parámetros que adquiere en las últimas décadas las formas de distribución, siendo protagonista los espacios urbanos quienes experimentan importantes transformaciones socio-territoriales. En el marco de procesos vinculados a la globalización de la economía, la sociedad y la cultura, y a la emergencia de nuevas modalidades de producción y organización capitalista, se manifiesta una redefinición de las estructuras y dinámicas urbanas: el desarrollo de nuevas desigualdades territoriales, formas espaciales discontinuas, y una preeminencia de las especificidades y microdiferencias territoriales por sobre las grandes continuidades, homogeneidades y macrodiferencias que solían primar en el pasado.

El poblamiento de la provincia de Entre Ríos a partir de la conquista europea se concreta a partir de 1780 a través de la fundación de las ciudades de Concepción, Gualeguay y Gualeguaychú por parte de Tomás de Rocamora. Medio siglo antes, frente a la ciudad de Santa Fe surge un poblamiento espontáneo denominado Bajada del Paraná, origen de la actual capital provincial. A comienzos del siglo XIX varias capellanías dan lugar a pequeñas localidades como ser: Tala, Villaguay y Victoria, en tanto que una activa política de

ocupación territorial por parte del gobierno provincial impacta en el surgimiento de Concordia, Diamante, La Paz, Federación y Colón (Almará, J.L; Maranzana de Almará, M.V.: 1997).

En el contexto de colonización fomentada por Urquiza, se produce la atracción de numerosos colonos y artesanos europeos y de nativos de otras provincias (Almará, J.A: 1989), constituyendo el período 1820 a 1870 el más dinámico en cuanto al crecimiento de la población de Entre Ríos

Desde los inicios del siglo XX, el ritmo de crecimiento demográfico experimenta una disminución notoria, aunque se puede considerar aún al período 1914/47 como una etapa de expansión poblacional que se manifiesta en un incremento de la población homogéneo en la mayor parte del territorio provincial.

Entre 1947 y 1970 la provincia experimenta un incremento casi nulo en valores absolutos, sin lograr retener los guarismos registrados por el crecimiento vegetativo, lo que denota salgo migratorios negativos muy notorios (Torrado, S.: 1992). En 1970, 422.000 entrerrianos viven en otras jurisdicciones del país, siendo la provincia de Buenos Aires y la Capital Federal los principales lugares de radicación (INDEC, 1980). Esta dinámica manifiesta un comportamiento diferencial según departamentos. Aquellos que experimentan un crecimiento positivo que se diferencian del resto, se ubican sobre la ribera del río Paraná (departamento homónimo) o del río Uruguay (departamentos Colón y Concordia). En los departamentos de Tala y de Feliciano, no solo se produce el menor ritmo de crecimiento, sino que se manifiesta una pérdida de habitantes en valores absolutos. Cabe destacar que entre 1947 y 1960, no solo se manifiesta una disminución de la población rural, sino que similar comportamiento se plasma también en ciudades medianas como ser: Gualeguay, Villaguay y Victoria con cifras negativas de 2,6% para las dos primeras y de 1.2% para la última.

A partir de 1970 se produce una recuperación en el ritmo de crecimiento poblacional, aunque sin alcanzar los valores alcanzados durante la primera mitad del siglo XX. Se destacan por su mayor dinámica los departamentos Paraná y Federación y, por su lentitud los de Nogoyá, Tala y Villaguay.

En el apartado siguiente se calculan las variaciones relativas de la dinámica demográfica de las localidades urbanas entrerrianas entre 2001 y 2010. Cabe destacar que durante estos años se consolida en Entre Ríos la ralentización del crecimiento poblacional, con un valor de 0,7 % anual, siendo inferior al incremento medio nacional (1 %), situación que ubica a Entre Ríos en el grupo de jurisdicciones argentinas con menor aumento poblacional.

## 2. Variación poblacional de las localidades urbanas entrerrianas entre 2001 y 2010.

El Censo Nacional de Población, Hogares y Viviendas del año 2010 registra la existencia de 46 localidades entrerrianas que superan los 2.000 habitantes, es decir aquellas que son consideradas por el Instituto Nacional de Estadísticas y Censos como urbanas. De las mismas sólo dos, Federación y Aldea Valle María, experimentan una variación entre 2001 y 2010 superior al 30%. Entre el 20 y el 29,99% incrementan su población siete localidades. Casi la mitad de las localidades muestran una variación de sólo 10 a 19,99% y las restantes, 17 localidades, no alcanzan un incremento del 10% (Cuadro 1).

Al observar en la Figura 1 la localización de las localidades urbanas que manifiestan el mayor incremento poblacional entre 2001 y 2010, se puede constatar que las mismas se ubican en el Departamento Paraná y en departamentos localizados sobre la ribera del río Uruguay, como son los casos de Federación, Concordia y Colón. En el primer Departamento mencionado, se encuentra la ciudad capital provincial, situación que podría estar impactando en la dinámica demográfica de poblaciones cercanas como Aldea Valle María, Cerrito y Viale. Las unidades departamentales recostadas sobre el río Uruguay manifiestan en los últimos años un desarrollo del turismo termal que podría tener su correlato en el asentamiento de población migrante<sup>2</sup>. Podría ser el caso de Federación, Villa Elisa, San José. El crecimiento de Los Charrúas podría responder, debido a su proximidad, a la expansión urbana de la ciudad de Concordia.

A continuación se indagará, si la dinámica demográfica presenta implicancias en las características de la población en lo que refiere a su composición según género y edades, para lo cual se confeccionan pirámides poblacionales de las localidades con mayor y menor incremento poblacional y se calcula: a) la participación de los adultos mayores en la población total, b) el índice de envejecimiento, c) la mediana, la moda y el promedio de edades, y d) el índice de masculinidad.

Cuadro 1. Localidades urbanas de la provincia de Entre Ríos. Variación intercensal entre 2001 y 2010.

---

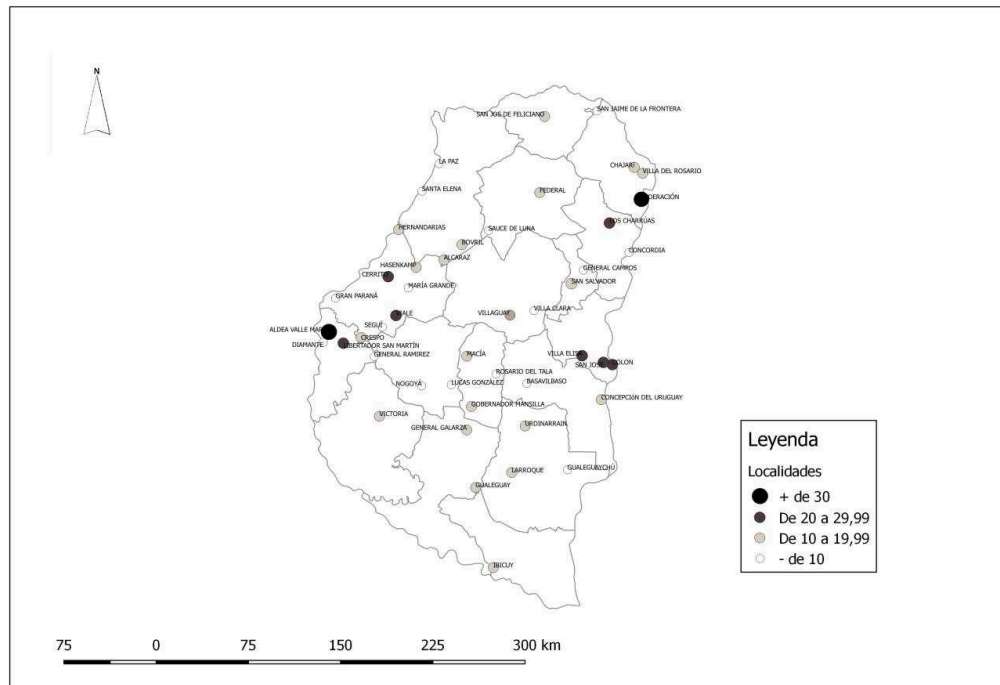
<sup>2</sup> En el sitio web de la Dirección de Estadística de la provincia de Entre Ríos (DEC), se publica una serie estadística que da cuenta que en el territorio provincial se asientan trece centros termales de los cuales cinco – Chajarí, Federación, Colón, San José y Villa Elisa- se localizan en los departamentos ubicados en el noreste. Durante el año 2018 se registró la afluencia de 1.487.282 turistas, de los cuales el 41,3% -613.892- arribaron a Federación.

Localidad	Variación (%)	
Federación	35,87	superior a 30
Aldea Valle María	32,08	
Los Charrúas	28,09	entre 20 y 29.99
Libertador San Martín	25,86	
Villa Elisa	22,93	
Viale	22,85	
San José	21,86	
Cerrito	21,65	
Colón	20,02	
General Galarza	19,60	
Villa del Rosario	18,83	
Ibicuy	18,23	
Hernandarias	16,70	
Chajarí	15,66	
San José de Feliciano	14,78	
Hasenkamp	14,02	
Urdinarrain	14,02	
Pueblo Arrúa (Est. Alcaraz)	13,95	
Larroque	13,71	
San Salvador	13,31	
Villaguay	12,98	
Gobernador Mansilla	12,91	
Bovril	12,74	
Gualeguay	12,64	
Crespo	11,86	
Concepción del Uruguay	11,66	
Maciá	11,60	
Federal	11,03	
Victoria	10,11	
María Grande	9,95	inferior a 9,99
Seguí	8,74	
San Jaime de la Frontera	8,54	
General Ramírez	8,40	
Concordia	8,22	
La Paz	6,98	
Nogoyá	6,96	
Gualeguaychú-Pueblo G Belgrano	6,75	
General Campos	6,55	

Gran Paraná	6,48	
Basavilbaso	5,33	
Diamante	4,69	
Villa Clara	3,77	
Lucas González	3,73	
Sauce de Luna	1,39	
Santa Elena	0,75	
Rosario del Tala	0,42	

FUENTE. Elaboración propia en base a datos de los Censos Nacionales de Población, Hogares y Viviendas de los años 2001 y 2010. INDEC

Figura 1. Localidades urbanas de la provincia de Entre Ríos. Variación intercensal entre 2001 y 2010.



FUENTE: Elaboración propia.

### 3. Composición poblacional de las localidades urbanas con mayor y menor crecimiento demográfico entre 2001 y 2010.

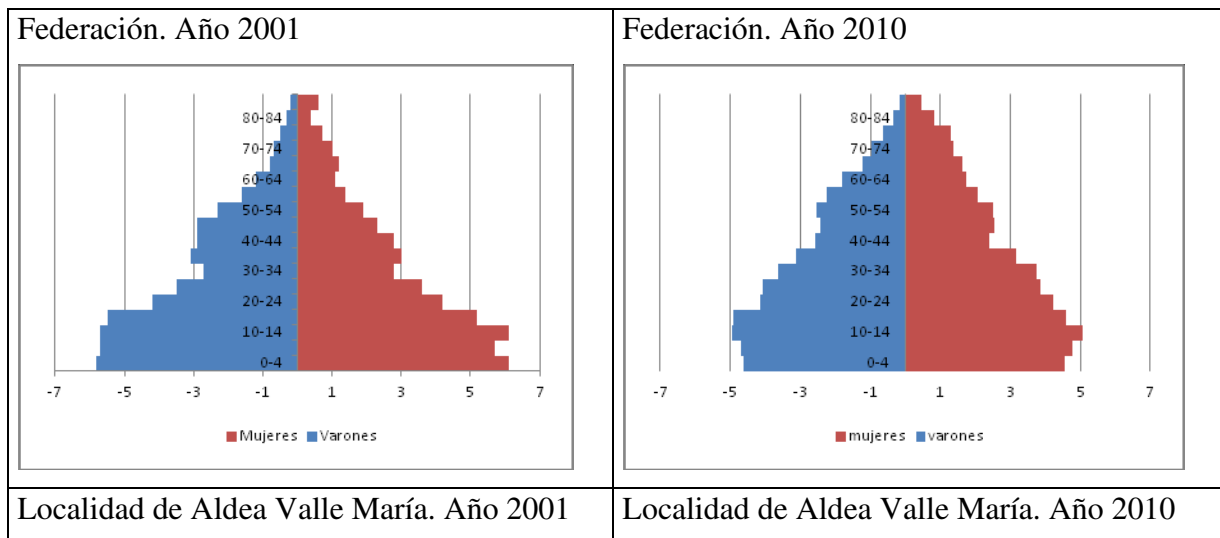
De las localidades de mayor crecimiento demográfico entre 2001 y 2010, Federación presenta modificaciones destacadas en su composición según género y edades. La pirámide

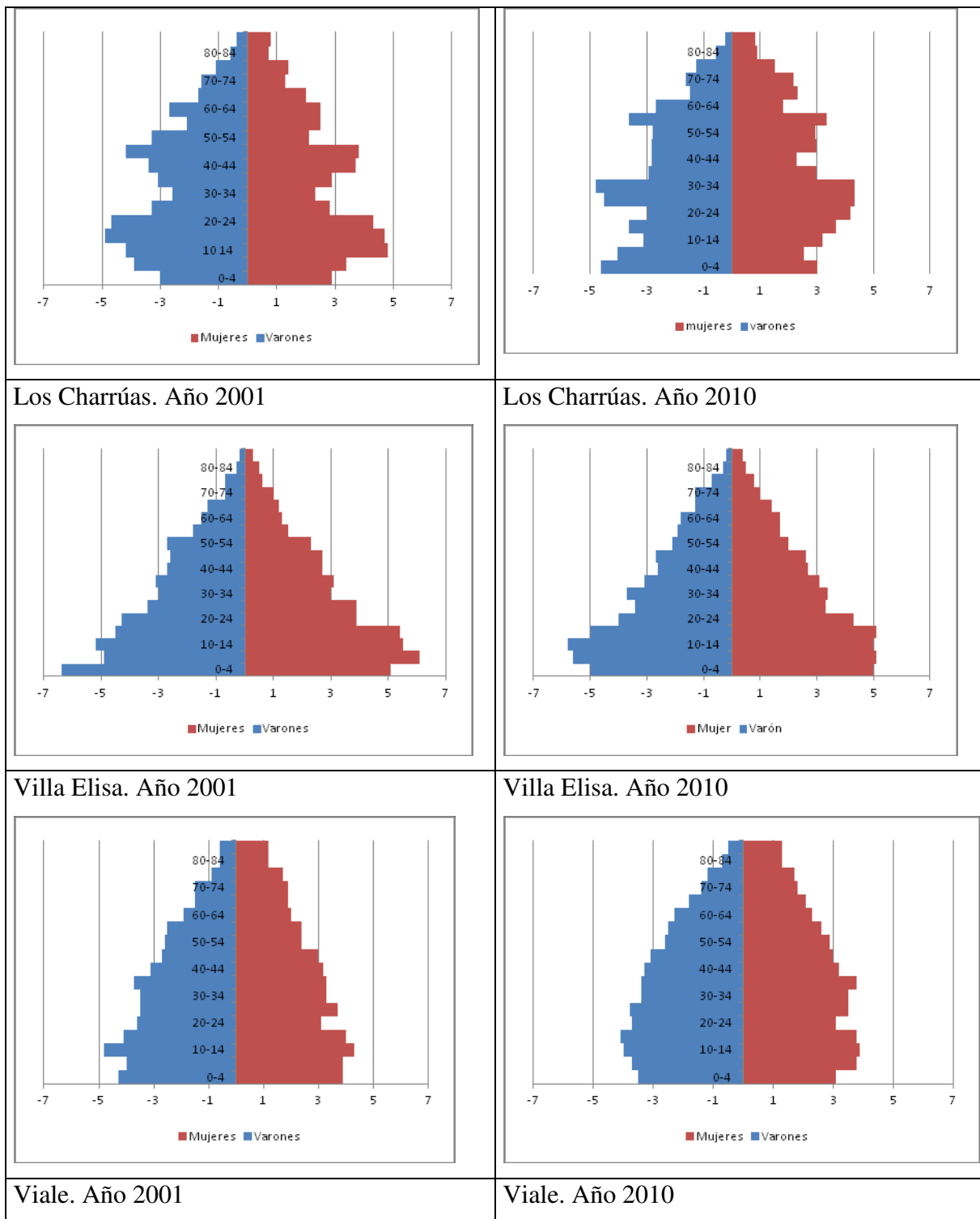
pasa de tener una fisonomía progresiva a otra con características de estabilidad con rasgos de envejecimiento. Esta situación podría ser atribuida a que en el período intercensal anterior, 1991-2001, registra un aporte migratorio destacado de personas en edades jóvenes que con el transcurso de los años fueron aumentando sus edades. Similar situación se daría también en Viale.

En cuanto a Los Charrúas presenta en los años trabajados características propias de una población joven. Caso contrario sucede en Villa Elisa y Aldea Valle María, ya que en 2001 adquieren rasgos de envejecimiento, los cuales se acentúan en el año censal siguiente (Figura 2).

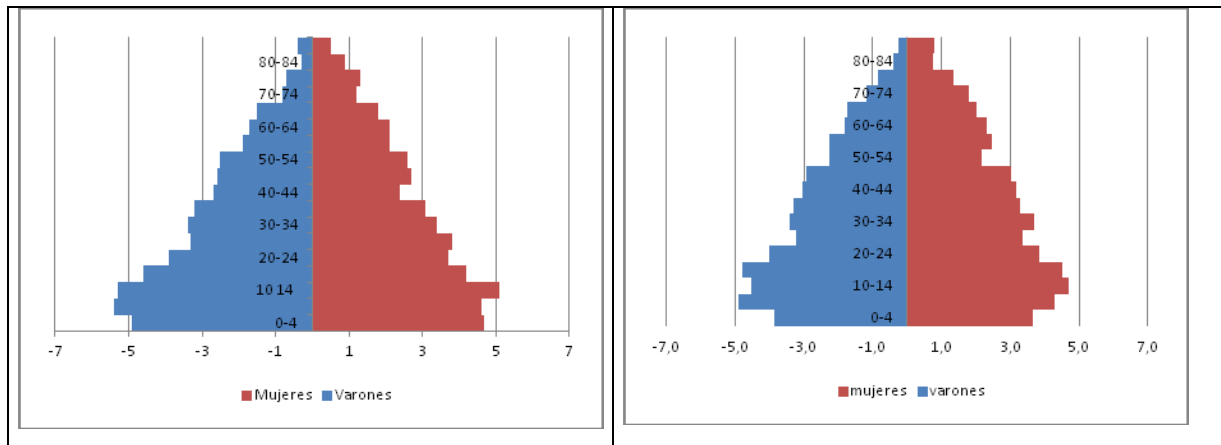
Las localidades que registran, en el último período intercensal, el menor crecimiento demográfico presentan características disímiles. Villa Clara, Santa Elena y Sauce de Luna se muestran con una estructura predominantemente joven pero con un incipiente envejecimiento por reducción de la base que podría adjudicarse por una caída en sus tasas de fecundidad. Características opuestas evidencian Rosario del Tala y Lucas González, ya que el envejecimiento es notable en 2001, cuyos rasgos se profundizan nueve años después (Figura 3).

Figura 2. Pirámides poblacionales de las seis localidades de mayor incremento demográfico. Años 2001 y 2010



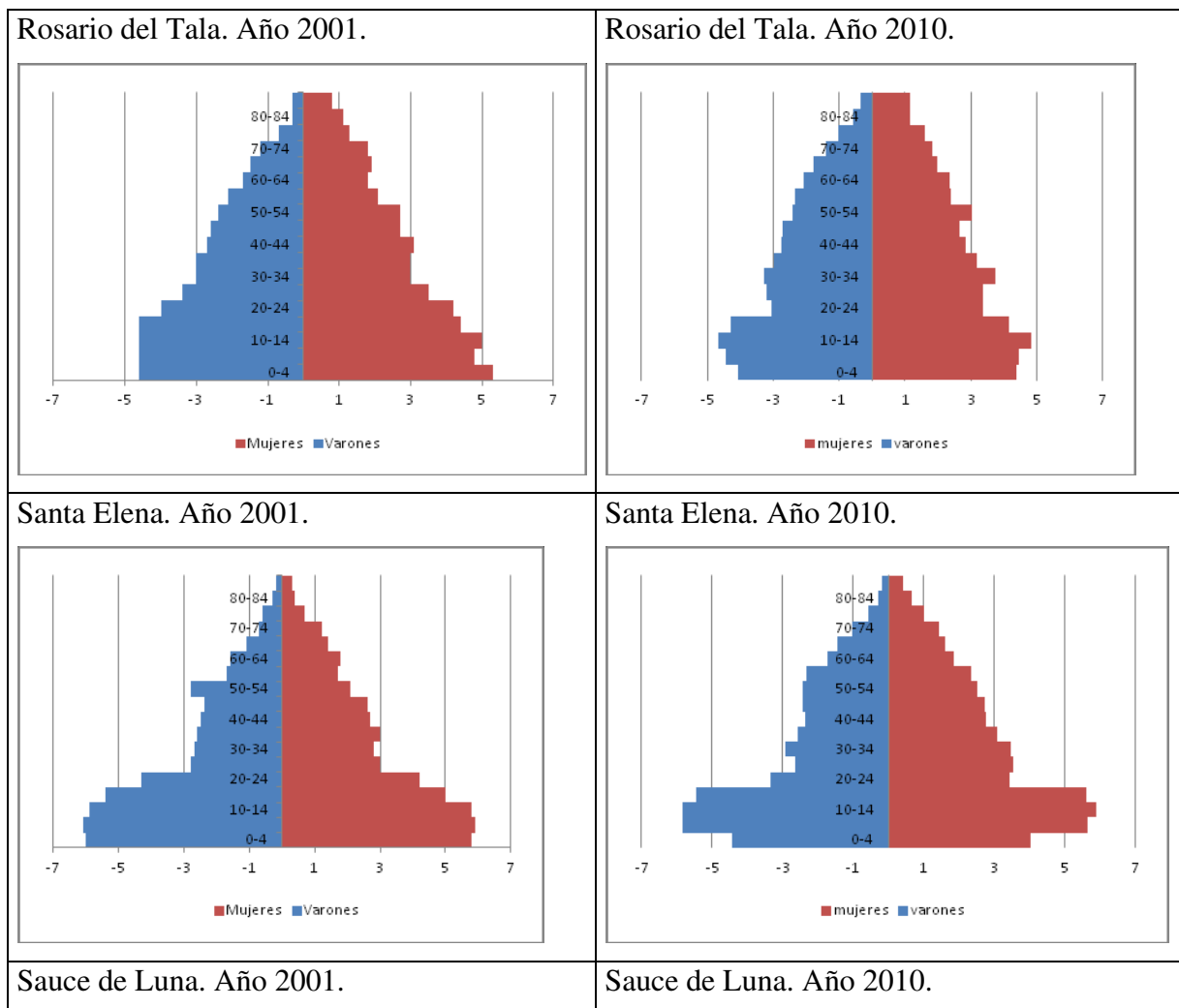


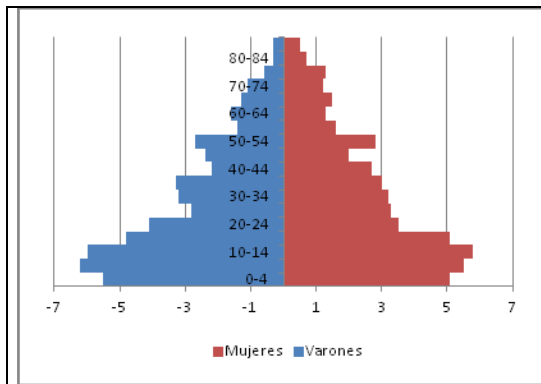




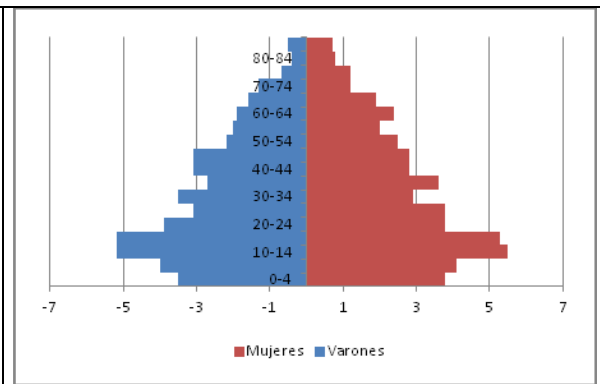
FUENTE. Elaboración propia en base a datos de los Censos Nacionales de Población, Hogares y Viviendas de los años 2001 y 2010. INDEC.

Figura 3. Pirámides poblacionales de las seis localidades de menor incremento demográfico. Años 2001 y 2010.

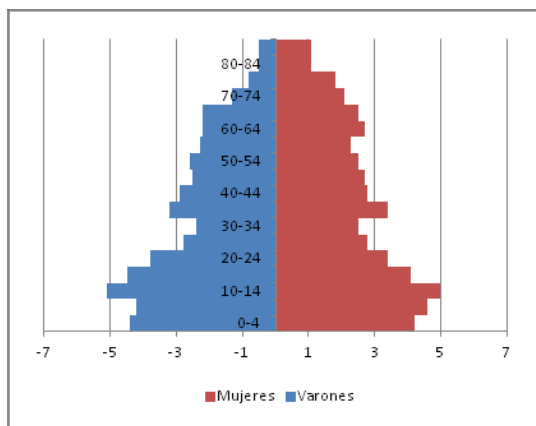




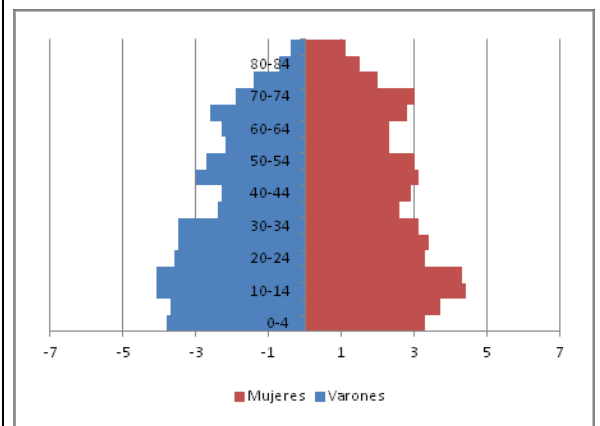
Lucas González. Año 2001.



Lucas González. Año 2010.



Villa Clara. Año 2001.



Villa Clara. Año 2010.

FUENTE. Elaboración propia en base a datos de los Censos Nacionales de Población, Hogares y Viviendas de los años 2001 y 2010. INDEC.

Con el propósito de precisar la información sobre las características de la composición de la población, se calculan e interpretan medidas de tendencia central sobre las edades – promedio, modo y mediana-, como así también la participación de adultos mayores en la población total, el índice de envejecimiento y el índice de masculinidad.

Los Cuadros 2 y 3 permiten observar que, si bien no se dan notables diferencias entre las localidades de mayor y menor crecimiento demográfico, en este último grupo las poblaciones presentan rasgos de mayor envejecimiento y femineidad. A modo de ejemplo resulta ilustrativo que cuatro de las cinco localidades seleccionadas en el 2010 la participación de adultos mayores supera los dos dígitos, siendo cercana al 20% en Lucas González y donde la mitad de la población presenta más de 37 años de edad. Es en esta localidad donde la masculinidad es más baja, hecho que se asociaría seguramente a un sesgo etario debido a la mayor esperanza de vida que registran las mujeres.

Cuadro 2. Indicadores demográficos de las localidades entrerrianas de mayor incremento poblacional entre 2001 y 2010.

Localidad	Participación de adultos mayores en la población total		Índice de envejecimiento		Promedio de Edades		Modo de edades		Mediana de edades		Índice de masculinidad	
	2001	2010	2001	2010	2001	2010	2001	2010	2001	2010	2001	2010
Federación	6,7	8,9	19,0	31,2	27,7	31,1	10 y 4	16 y 14	22	31	99,7	96,4
Aldea Valle María	11,6	12,9	51,8	62,9	35,3	36,3	46 y 15	31 y 30	33	33	104,2	102,4
Los Charrúas	10,4	7,9	32,3	25,2	31,3	29,7	8 y 9	12 y 8	26	25	99,5	101,8
Villa Elisa	12,9	14,0	51,6	63,9	34,9	35,0	10 y 12	19 y 13	32	32	98,6	96,5
Viale	9,6	11,1	32,1	42,9	31,4	33,4	0 y 10	14 y 9	28	30	98,2	95,2

FUENTE. Elaboración propia en base a datos de los Censos Nacionales de Población, Hogares y Viviendas de los años 2001 y 2010. INDEC

Cuadro 3. Indicadores demográficos de las localidades entrerrianas de menor incremento poblacional entre 2001 y 2010.

Localidad	Participación de adultos mayores en la población total		Índice de envejecimiento		Promedio de edades		Modo de edades		Mediana de edades		Índice de masculinidad	
	2001	2010	2001	2010	2001	2010	2001	2010	2001	2010	2001	2010
Rosario del Tala	11,0	12,9	38,1	47,9	32,1	34,2	10 y 5	14 y 10	27	30	92,4	90,0
Santa Elena	7,2	8,7	20,3	27,3	28,1	30,4	10 y 7	16 y 14	21	25	98,3	92,1
Sauce de Luna	8,9	10,3	26,2	38,1	29,5	32,5	10 y 8	14 y 15	23	28	100,9	95,5

Lucas González	11,4	16,9	43,0	73,2	33,2	37,0	8 y 16	17 y 13	29	33	95,5	91,9
Villa Clara	10,4	10,5	28,0	31,8	29,1	30,2	7 y 5	11 y 8	22	23	101,9	100,4

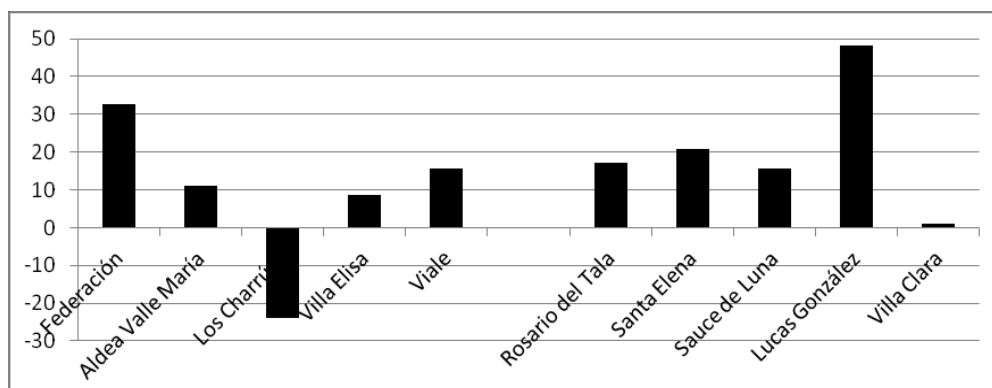
FUENTE. Elaboración propia en base a datos de los Censos Nacionales de Población, Hogares y Viviendas de los años 2001 y 2010. INDEC

Resulta interesante además, comparar la velocidad con la cual se dan modificaciones demográficas según la dinámica de las localidades. En rasgos generales se puede observar que las localidades con menor ritmo de incremento poblacional son las que registran un aceleramiento en su envejecimiento. Se destaca Lucas González con una variación entre 2001 y 2010 cercana al 50% en cuanto a la representación de los adultos mayores sobre la población total y superior al 60% en el índice de envejecimiento (Figuras 4 y 5).

El destacado incremento en el promedio y mediana de edades que evidencia Federación, localidad que registra el mayor dinamismo demográfico provincial, se debe contextualizar en el marco de una población que en 2001 se presenta rejuvenecida por aportes migratorios recientes (Figura 6).

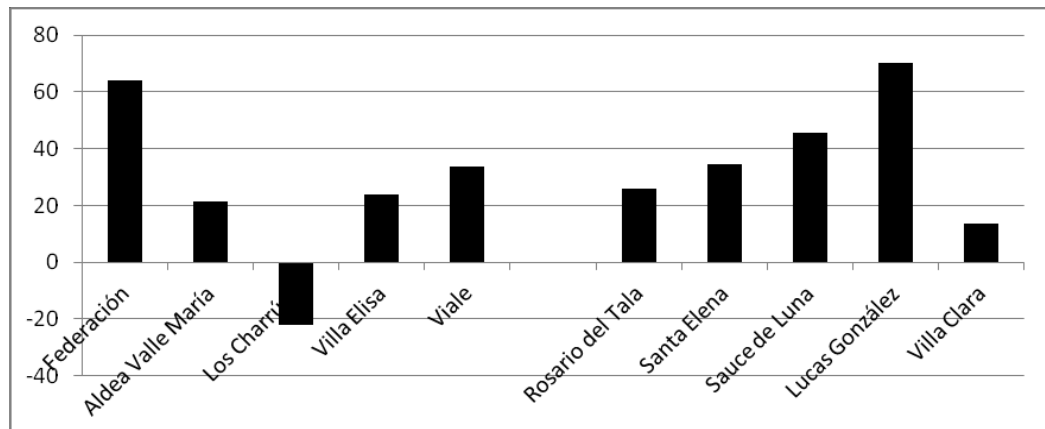
Los cambios más veloces en cuanto a la composición por género con una menor presencia de varones, se plasma en las localidades de crecimiento ralentizado. Sobresalen en este aspecto Sauce de Luna, Santa Elena y Lucas González. Como se planteó anteriormente, el mayor envejecimiento de estas localidades impacta en que se dé una mayor feminización debido a la más elevada esperanza de vida de las mujeres (Figura 7).

Figura 4. Variación de la representación de los adultos mayores en la población total. Período 2001-2010.



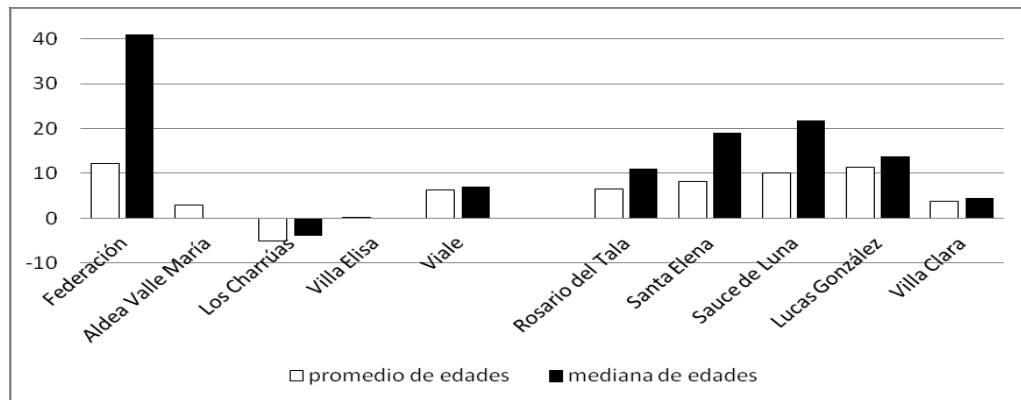
FUENTE. Elaboración propia en base a datos de los Censos Nacionales de Población, Hogares y Viviendas de los años 2001 y 2010. INDEC

Figura 5. Variación del índice de envejecimiento. Período 2001-2010.



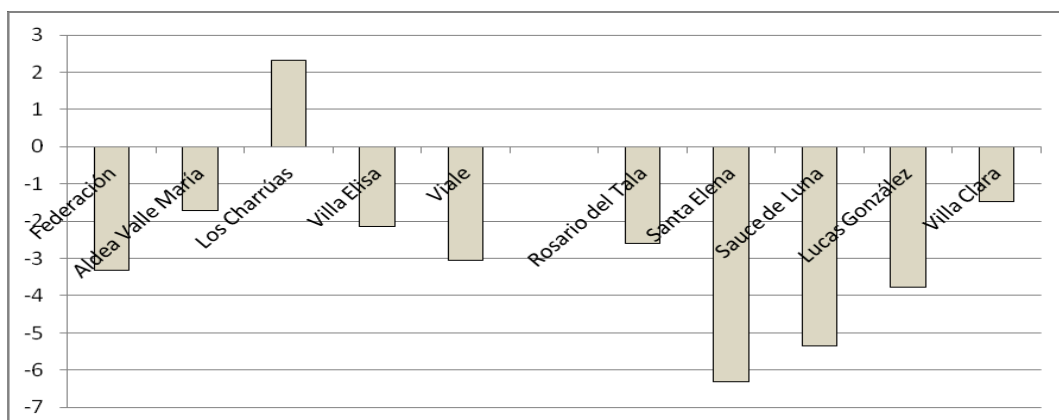
FUENTE. Elaboración propia en base a datos de los Censos Nacionales de Población, Hogares y Viviendas de los años 2001 y 2010. INDEC

Figura 6. Variación del promedio y la mediana de edades. Período 2001-2010.



FUENTE. Elaboración propia en base a datos de los Censos Nacionales de Población, Hogares y Viviendas de los años 2001 y 2010. INDEC

Figura 7. Variación del índice de masculinidad. Período 2001-2010.



FUENTE. Elaboración propia en base a datos de los Censos Nacionales de Población, Hogares y Viviendas de los años 2001 y 2010. INDEC

## **Conclusiones preliminares**

El presente trabajo tuvo como propósito arribar a una primera aproximación en cuanto a posibles relaciones que se podrían establecer entre el crecimiento demográfico de las localidades urbanas entrerrianas y las características en lo que refiere a su composición poblacional. Se trabajó con datos proporcionados por la base REDATAM del Instituto Nacional de Estadísticas y Censos correspondiente a los relevamientos censales de población, hogares y viviendas de los años 2001 y 2010.

Se pudo constatar que, un marco de un bajo crecimiento demográfico nacional en general y en el territorio entrerriano en particular, se producen al respecto notables diferencias entre las localidades ya que mientras algunas registran un incremento casi nulo, otras presentan una variación intercensal superior al 20%. Estas últimas se localizan mayoritariamente en el noreste provincial y en el Departamento Paraná.

A través de la construcción de pirámides poblacionales y del análisis de índices y medidas de tendencia central, se pudo observar que las localidades de menor incremento demográfico manifiestan rasgos de mayor envejecimiento y feminización y que los procesos de cambio etario y de género se dan a un ritmo más acelerado.

## **Bibliografía**

Almará, Juan Luis; Maranzana de Almará (1997) Entre Ríos a partir de un análisis de las Ciencias Sociales. Paraná, Entre Ríos.

Almará, José Antonio (1989) Historia de 10 pueblos entrerrianos. Banco de Entre Ríos. Paraná, Entre Ríos.

Carbonetti, Adrián y otros (2012) Dinámica y diferenciación interna de la estructura demográfica de la Región Centro. Revista Nordeste Nro. 26. Serie Investigación y Ensayos. Segunda Epoca. Revista de la Facultad de Humanidades de la Universidad Nacional del Nordeste. Resistencia.

Ferrer, Aldo (1973) La economía argentina (2º edición actualizada del original de 1963). Buenos Aires: Fondo de Cultura Económica.

Ferrer, Aldo (2008) La economía argentina: desde sus orígenes hasta principios del siglo XXI. Buenos Aires: Fondo de Cultura Económica.

Mera, Gabriela; Marcos, Mariana (2001) La distribución de la población urbana: alcances y limitaciones de datos censales e indicadores cuantitativos. Proyecto UBACYT "Dos

dimensiones de la Argentina migratoria contemporánea: inmigrantes mercosureños y emigrantes argentinos. Aspectos demográficos, políticos y sociales”. Directoral: Susana Novick. Buenos Aires.

Lattes, Alfredo y Recchini de Lattes, Zulma (1992) Auge y declinación de las migraciones en Buenos Aires, en Jorriat, Jorge y Sautu, Ruth, Después de Germani. Exploraciones sobre estructura social en la Argentina. Paidós. Buenos Aires.

Recchini de Lattes, Zulma (1969) Migraciones en la Argentina. Centro de Investigaciones Sociales Instituto Torcuato Di Tella. Buenos Aires.

Romero, Luis (2001) Breve Historia contemporánea de la Argentina. Fondo de Cultura Económica. Buenos Aires.

Peretti, Gustavo; Gómez, Néstor Javier (2011). Dinámica demográfica diferencial de la provincia de Entre Ríos según áreas. Período 1914/2001. Revista Nordeste Nro. 30, Serie Investigación y Ensayos. Facultad de Humanidades, UNNE. ISSN 0328-5995. Año 2011

Torrado, Susana (1992). Estructura social de la Argentina 1945-1983. Ediciones de la Flor. Buenos Aires.