



GESTIÓN DE RIESGO AMBIENTAL LOCAL.

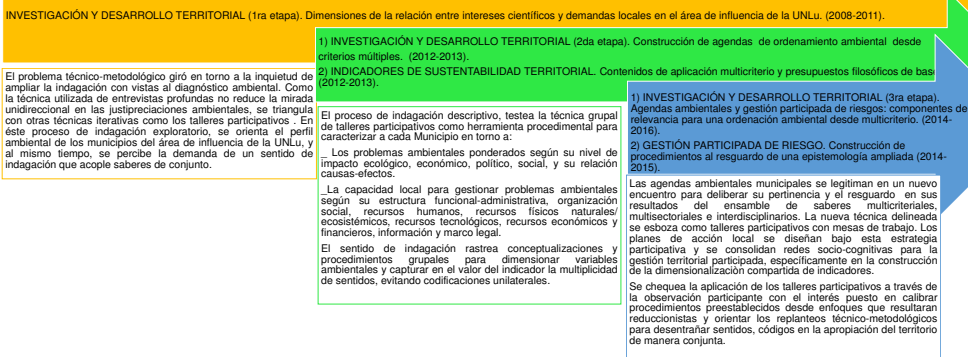
El trabajo asociado como recurso para promover y modificar acciones de gestión de RSU.

Autores: Mariana Ayala, Camila Corado, Francisco Giaccaglia, Patricio Heffling, Nélida da Costa Pereira Dir.)

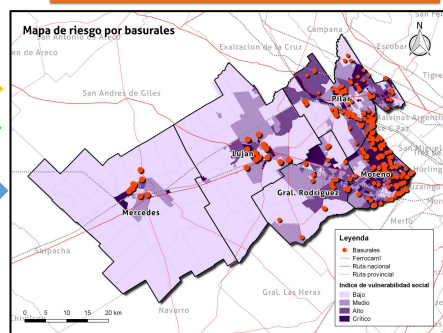
Grupo de investigación: Epistemología y Metodología Ampliada para el trabajo en red. Programa Redes Epistémicas. División Geografía-Dpto. de Ciencias Sociales de la Universidad Nacional de Luján
 Directora: Da Costa Pereira, N.; Cp- directora: Poggi, M.C.
 Integrantes: De Belaussegui, H.; Colabelli, L.; Poplavsky, C.; Santana, E.; Ayala, M.; Carneiro, L.; Dueñas, J.; Etchegaray, M.; Giménez, A.; Lalla, C.; Macrini, M.; Molina, P.; Pietropaolo, M.; Salinas, N.; Portillo, S.; Cairo, G.; Domínguez, L.; Giaccaglia, F.; Heffling, P.; Pescio, M.C.; Pirovano, A.; Pocarressi, M.; Corado, C.; Diaz, J.; Silva, F.

ANTECEDENTES: la construcción conjunta y vinculante de agendas ambientales municipales para los partidos de Luján, Mercedes, Moreno, Pilar y Gral. Rodríguez (Pcia. de Buenos Aires).

Síntesis gráfica del problema técnico-metodológico en los proyectos de investigación 2008-2018



Problema prioritario: La gestión de RSU. La presencia de basurales genera un riesgo ambiental local de carácter permanente y progresivo.



ROL DE ACTORES PARTICIPANTES EN LA GESTIÓN VINCULANTE DEL TERRITORIO



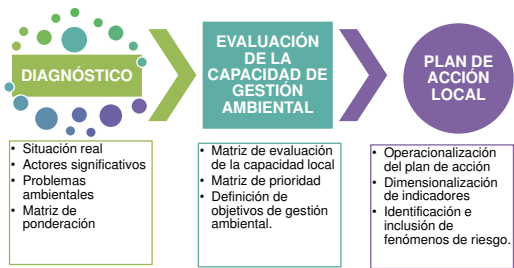
GESTIÓN PARTICIPADA DE RIESGO. El principio de convergencia en la reescritura de enunciados de base para renovar instrumentos metodológicos (2016-2018).

El conflicto de intereses, visto desde la observación participante, se plantea técnicamente recurriendo al principio de convergencia.

Gestión Asociada del territorio que busca convergencia entre la prevención y realización

Instrumentación metodológica: la construcción conjunta y vinculante de agendas ambientales municipales

LA AGENDA XXI: El escenario de base para el desarrollo proyectual



Comparación de problemas comunes a todos los municipios

	LUJÁN	MERCEDES	RODRÍGUEZ	PILAR	MORENO
Número de problemas identificados	0 (seis)	0 (ocho)	0 (seis)	0 (seis)	0 (cinco)
Falta de gestión integral de RSU	✓	✓ (Se necesita un "reencuentro" no una "tira" de gestión)	✓ (Agrega físicos y químicos)	✓	✓ (España "reencuentro" integral)
Tasador a cargo ad-hoc	✓	✓	✓	✓	✓
Tratamiento inadecuado de los RSU	✓	✓	✓	✓	✓
Falta de lugares para recibir residuos	✓	✓	✓	✓	✓
Presencia de basurales informales en zonas urbanas y periurbanas (entre basurales)	✓	✓	✓	✓	✓
Acumulación de RSU en la vía pública	✓	✓	✓	✓	✓ (Se trabajan en conjunto)
Acumulación de RSU en las calles	✓	✓	✓	✓	✓
Falta de cestos en la vía pública	✓	✓	✓	✓	✓
Falta de recolección de ramas	✓	✓	✓	✓	✓
Deficiencia en la recolección de RSU	✓	✓	✓	✓	✓
Deficiente control de camiones geodésicos	✓	✓	✓	✓	✓
Falta de campaña de educación ambiental	✓	✓	✓	✓	✓
Falta de barrerones	✓	✓	✓	✓	✓
Existencia de los "cambios"	✓	✓	✓	✓	✓

CAPACIDAD PARA GESTIONAR LOS PROBLEMAS

PROBLEMAS AMBIENTALES	PARTIDOS	PILAR	LUJÁN	MERCEDES	GRAL. RODRÍGUEZ	MORENO
Falta de Gestión Integral de RSU		ALTA	ALTA	BAJA	ALTA	ALTA
Falta de ordenamiento territorial		ALTA	ALTA	BAJA	ALTA	ALTA
Falta de Planificación de drenaje (Inundación en el centro y barrios periféricos)		ALTA	ALTA	ALTA	ALTA	ALTA
Insuficiente infraestructura de saneamiento (agua y cloacas)		ALTA/MEDIA	ALTA	ALTA	ALTA (cloacas) BAJA (agua)	ALTA
Insuficiente infraestructura vial		BAJA	ALTA	ALTA	BAJA	ALTA
Contaminación del recurso agua y napas		ALTA	ALTA	ALTA	ALTA	ALTA
Falta de cuidado del hábitat/Protección de flora, fauna, humedales		ALTA	ALTA	ALTA	ALTA	ALTA

El proceso determinó como problema prioritario la gestión de RSU

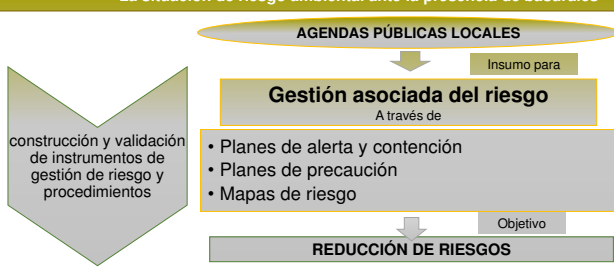
GESTIÓN DE RIESGO AMBIENTAL LOCAL: La observación de planes operativos para la gestión asociada de RSU en los Municipios de Luján, Mercedes y Gral. Rodríguez (2018-2019).

Meta: Observar, describir, evaluar y sugerir posible reprogramación de tareas de concientización y acciones concretas para una gestión asociada de RSU en los municipios de Luján y Mercedes, con vista a minimización, revalorización de residuos y disminución del riesgo por presencia de basurales.

Matriz síntesis de Prioridad Ambiental en los municipios del área de influencia de la UNLU

Partido	Gestión de RSU	Infraestructura de saneamiento	Contaminación de agua/suelo/aire	Ordenamiento Territorial
Luján	Alta	Alta	Alta	Alta
Pilar	Alta	Alta	Media	Media
Gral. Rodríguez	Alta	Alta	Baja	Alta
Moreno	Alta	Media	Alta	Alta
Mercedes	Media	Alta	Bajo	Bajo

La situación de riesgo ambiental ante la presencia de basurales



INTENCIONES DEL NUEVO PROCESO DE INDAGACIÓN: PONER EN PRIMER PLANO EL PROBLEMA DEL RIESGO POR LA PRESENCIA DE BASURALES

Completar mapa de riesgo resultante de "INVESTIGACIÓN Y DESARROLLO TERRITORIAL (3ra. etapa) Agendas ambientales y gestión participada de riesgos: componentes de relevancia para una ordenación ambiental desde multicriterios.	Cartografiar el estado de vulnerabilidad de la población según el comportamiento de componentes ambientales (agua superficial y subterránea, atmósfera y suelo) por la presencia del Basural Municipal del Partido de Luján. Realizar un mapa participado de riesgo por basurales en barrios (Luján y Gral. Rodríguez). Discriminar magnitudes de los basurales por tamaño y composición (Luján y Gral. Rodríguez). Compaginar mapa participado de riesgo con aportes de entidades comunitarias (Luján y Gral. Rodríguez). Cotejar y revisar información sobre la vulnerabilidad social de la población (Luján). Relevar estado de situación y comportamiento de componentes ambientales (suelo, atmósfera, agua superficial y subterránea. (Luján). Seleccionar y acordar en el ámbito académico y municipal la metodología de determinación de la vulnerabilidad que de cuenta de la relación de la población con los componentes ambientales y su interacción con el Basural Municipal (Luján). Representar cartográficamente el estado de vulnerabilidad considerando la metodología obtenida (Luján). Incorporar los aportes de la comunidad a través de entrevistas con el fin de verificar, modificar o completar la cartografía a través de percepciones individuales y colectivas (Luján).
---	---

APORTAR INFORMACIÓN SOBRE EL GRADO DE VISIBILIDAD DEL PROBLEMA DE RSU DE LA CURRÍCULA EN LOS NIVELES INICIAL, PRIMARIO Y SECUNDARIO DE LOS MUNICIPIOS DE GRAL. RODRÍGUEZ, LUJÁN Y MERCEDES.

ANALIZAR LA CONDICIÓN DE CONTENIDOS TEMPORARIOS EN PROYECTOS EDUCATIVOS VINCULADOS A LA PERCEPCIÓN DE LOS DOCENTES DEL PROBLEMA DE RSU A NIVEL LOCAL (GRAL. RODRÍGUEZ, LUJÁN Y MERCEDES).

OBSERVAR, DESCRIBIR, EVALUAR Y SUGERIR POSIBLE REPROGRAMACIÓN DE TAREAS DE CONCIENTIZACIÓN Y ACCIONES CONCRETAS QUE SE DESARROLLAN EN LOS NIVELES INICIAL, PRIMARIO Y SECUNDARIO PARA UNA GESTIÓN ASOCIADA DE RSU CON VISTA A LA DISMINUCIÓN DE RIESGO POR PRESENCIA DE BASURALES Y MINIMIZACIÓN DE DESECHOS PARA DISPOSICIÓN FINAL (MERCEDES, GRAL. RODRÍGUEZ Y LUJÁN):

- Observar criterios de selección de trayectos escolares
- Establecer pautas de opción y proscripción de diseños curriculares.
- Identificar el concepto que los docentes tienen con respecto a la gestión local de RSU
- Observar participativamente en dinámicas de grupos focales, de discusión, talleres participativos y mesas de trabajo para la difusión del problema de riesgo por aumento de disposición de RSU
- Revisar y aportar conocimientos a redes intersectoriales de educación formal vinculadas con Consejo Escolar y Jefatura de región educativa N° X de la Provincia de Buenos Aires para configurar campañas para el tratamiento de RSU en el nivel escolar.
- Revisar y registrar avances de los planes educativos (diseño curricular) en escuelas en torno a: la generación y separación en origen, recolección, reciclaje, transporte y disposición final (Mercedes).
- Participar y realizar observación participante en talleres docentes de evaluación de toma educativa y proponer posibles acciones de reprogramación de los mismos de manera conjunta con los actores involucrados.