

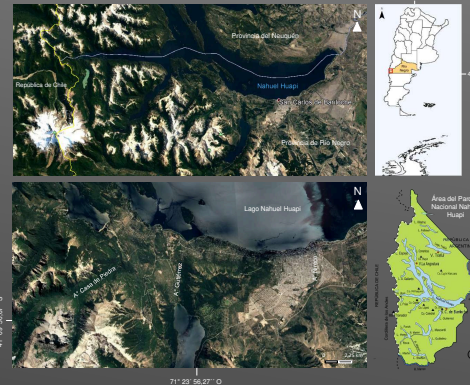


PROCESOS DE OCUPACIÓN Y CONSTRUCCIÓN DEL ESPACIO EN EL SUR DEL LAGO NAHUEL HUAPI: EL CASO DE LA CIUDAD DE SAN CARLOS DE BARILOCHE

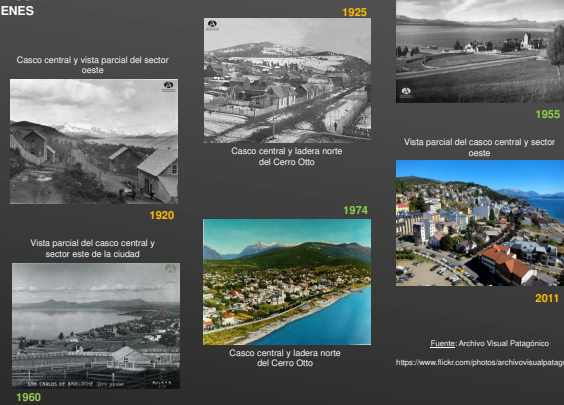
YBARRA ALCARÁZ, GUADALUPE (CONICET)  
GIL, VERÓNICA (UNS - CONICET)



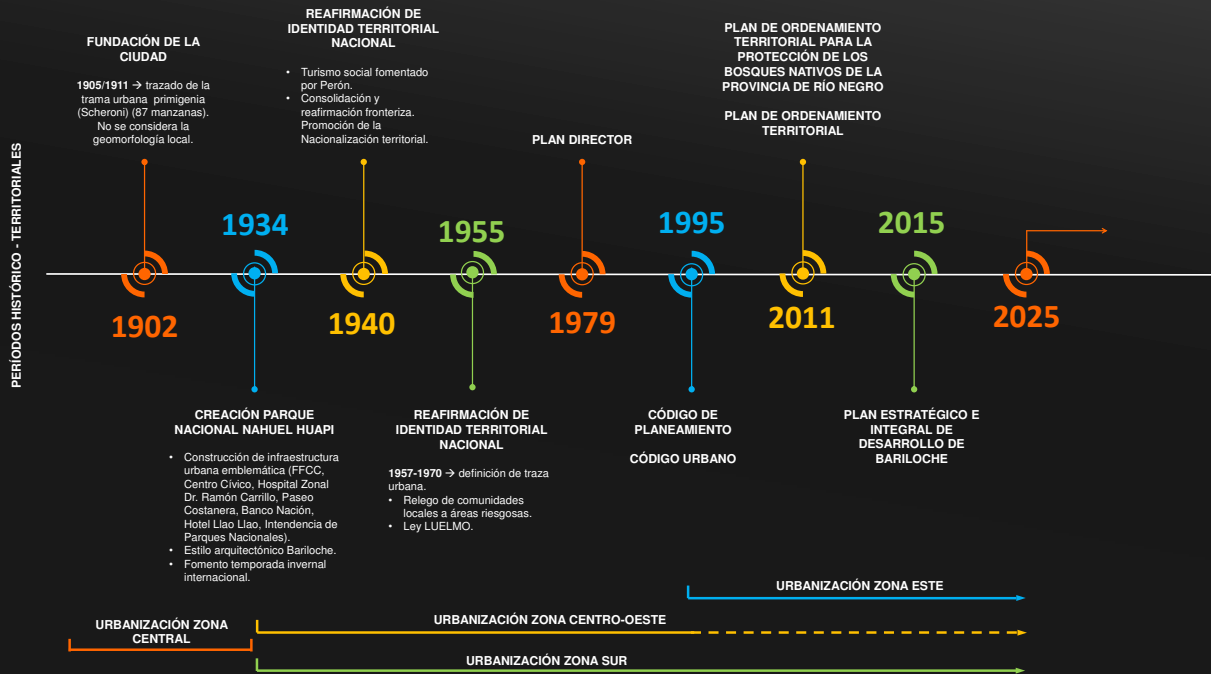
ÁREA DE ESTUDIO



RESULTADOS EN IMÁGENES



RESULTADOS



REFLEXIONES FINALES

- En la identificación de estos procesos de ocupación se observó la correlación con distintos momentos histórico-territoriales que atravesaron transversalmente las escalas provincial, nacional e internacional. Se contribuye así, a lograr un mayor conocimiento de la situación social y ambiental actual, pronosticar posibles tendencias futuras de expansión y su relación con la construcción del riesgo.
- Se busca un acercamiento a la relación dialéctica entre el modelo de desarrollo territorial actual, el accionar del Estado como promotor de la creación del espacio y su relación con los riesgos siconaturales. La manifiesta superposición normativa expresa no sólo los distintos aspectos y visiones de ciudad de cada uno de los momentos históricos en los cuales los mismos fueron elaborados, sino también un cierto desinterés y descuido por la preservación de los espacios naturales y una escasa planificación que pueda establecer límites precisos a la expansión urbana y la antropización de los espacios naturales.
- Comprender la trama de conflictos existentes entorno al desarrollo urbano en ciudades como San Carlos de Bariloche, demanda poner en juego un gran conjunto de elementos: la relación dialéctica entre los intentos del capital para valorizarse avanzando sobre nuevos espacios urbanos y no urbanos, el surgimiento o no de movimientos sociales que disputan estos avances, los impactos sobre el ambiente entendido como el soporte y a su vez la condición de posibilidad para la reproducción de las relaciones sociales locales y globales; y, por último, la participación del Estado en sus diversos niveles como garante de las relaciones sociales establecidas. Todos estos factores repercutieron y aún lo hacen en la producción del riesgo de inundación que se ha ido acentuando con el devenir del tiempo en sectores urbanos que aclaman por una correcta gestión multiescalar (Hernández y Mochkofsky, 1974; Abalerón, 1995; Scarzanella, 1998; Méndez e Iwanow, 2001; Bustos Cara, 2002; Medina, 2017).