

EL VALLE MEDIO DEL RIO NEGRO: UN AREA PRODUCTIVA QUE BUSCA DIFERENCIARSE

Prof. Ana Franke

Prof. Silvina Lorenzetti

Depto de Geografía - UNS - Bahía Blanca

*Proyecto PIG 24-G-019 "La región nortapagónica al inicio del tercer milenio:
el Corredor Bioceánico Bahía Blanca-Puerto Montt"*

Introducción

La provincia de Río Negro con 203.013 kilómetros cuadrados de superficie y más de medio millón de habitantes, tiene características y potencialidades que la hacen particularmente atractiva para inversiones de variada naturaleza. En un radio de escasos 500 Km es posible producir, industrializar y exportar. Los rubros son numerosos y las ventajas comparativas considerables. La provincia tiene a su cargo los recursos hidráulicos, la energía, la infraestructura aérea, la estación marítima más importante de la Patagonia y el sector agropecuario lanzado a la diversificación productiva.

Regimes de la provincia

Dentro del territorio provincial se ha convenido en identificar zonas que responden tanto a particularidades geográficas, como a características sociales y económicas propias:

- Alto Valle del Río Negro:

Se extiende sobre la margen izquierda del río Negro superior, en la parte sur del departamento de General Roca. Es necesario destacar que forman parte de la subregión de los valles inferiores de los ríos Limay y Neuquén ubicados en territorio neuquino. El área bajo riego abarca el 66% de la superficie total regable de toda la provincia y su estructura productiva se caracteriza por la explotación agrícola intensiva, básicamente dedicada a la manzana, pera y vid y en menor medida a las hortalizas y a otros cultivos anuales. El Alto Valle produce la mayor parte de las manzanas y peras de la provincia de Río Negro, en tanto que las hortalizas y la alfalfa tienen escasa importancia relativa; el damasco, las ciruelas, los duraznos y otras frutas son cultivos menores en la zona.

La transformación industrial de la producción se orienta básicamente a la elaboración de jugos concentrados, aromas, caldo para sidra, deshidratado y conservas, especialmente pulpas concentradas.

- Valle Medio del Río Negro:

La superficie bajo riego cubre el 14,5% y se reparte en tres sub-áreas: la isla de Choele Choel, que posee la mayor superficie y es el área de asentamiento más antiguo del valle; la margen norte del río y la margen sur. Las dos últimas son de incorporación más reciente y cuentan con reducidas superficies. El uso del suelo que posee infraestructura de riego, presenta un alto índice de desaprovechamiento, a ello debe añadirse un alto grado de subaprovechamiento de la estructura productiva ya que más del 50% de la superficie total trabajada se destina a cultivos anuales.

Los cultivos más importantes son la alfalfa, el tomate, los frutales de pepita y carozo, los cereales y las forrajeras. Las hortalizas, entre las cuales predomina el tomate, alcanza aquí mayor significación relativa que en el Alto Valle.

La actividad agrícola del Valle Medio se desarrolla en general con un relativamente bajo nivel tecnológico de lo que resulta la obtención de rendimientos también bajos. La actividad industrial está orientada al procesamiento de la vid, del tomate, la alfalfa y las maderas. La capacidad instalada permite el procesamiento de prácticamente toda la producción de tomate dentro de la propia zona.

- Valle Inferior del Río Negro:

Este valle se extiende a lo largo de un eje situado en dirección noroeste-sudeste, en correspondencia con el último tramo del río. En él se lleva a cabo un plan oficial integral de colonización y producción agroindustrial y para su ejecución y administración se creó el Instituto de Desarrollo del valle inferior del Río Negro (IDEVI), organismo dependiente del gobierno provincial.

Siguiendo la planificación del proyecto la superficie bajo riego fue organizada para servir a diferentes destinos productivos según la aptitud de los suelos: frutícola, tampera y ganadera. La superficie de riego permite servir a una superficie bruta de 20.000 hectáreas. Si bien es cierto que la horticultura, fundamentalmente la producción de tomate, está aquí algo más consolidada que en otras zonas de la provincia, resulta, como en ellas, una alternativa inestable con bajos niveles de rentabilidad y dificultades de colocación del producto.

La mayor superficie dedicada a los frutales corresponde a los de carozo y en segundo término a los de pepita, siendo poco relevante la superficie cubierta con frutas secas.

La historia del valle medio en pocas palabras

La primera Campaña al Desierto (1833) dio lugar al emplazamiento de algunos fuertes en el actual territorio rionegrino y la Segunda Campaña al Desierto (1878-1879) llevó a la ocupación de la Isla de Choele Choel.

En el Valle Medio tuvo lugar a comienzo de siglo, gracias a la acción de Eugenio Tello una importante oleada colonizadora, que impulsó la colonización del riego en nuestra área de estudio. El poblamiento de la Isla se realizó sobre la base del fraccionamiento de la misma en lotes de 25, 50 y 100 hectáreas, lo que permitió la radicación de 400 colonos, quienes adquirieron los lotes en propiedad, con la condición de cultivar dentro de los tres primeros años.

La corriente colonizadora, hacia 1900, reclamaba urgentes obras de irrigación, canalización y desarrollo de las comunicaciones, tanto fluviales como terrestres. El venturoso porvenir se cimentaba en el potencial agrícola de la Isla Grande, cuyas tierras eran casi en su totalidad, aptas para los cultivos de zonas templadas, teniendo en el ferrocarril un importante factor de progreso, que posibilitaba el transporte de la producción hacia los distintos mercados.

Sin embargo, los pueblos y colonias de los alrededores de Choele Choel, carecían de comunicaciones adecuadas, los cuales encontrándose prácticamente aislados debían pagar fletes elevados para el transporte de sus productos hasta la estación del ferrocarril, los pobladores consideraban que era esta la única causa que detenía el progreso de la colonización, ya que no se entregaban a los colonos tierras que estaban bajo riego. Esta situación se prolongó indefinidamente y a comienzos de la década del 40 amenazaba con el despoblamiento de la región.

Las localidades que forman la región del Valle Medio son; Chelforó, Chimpay, Coronel Belisle, Fray Luis Beltrán, Darwin, Lamarque y Pomona. Actualmente persisten problemas de comunicación y transporte entre estas localidades.

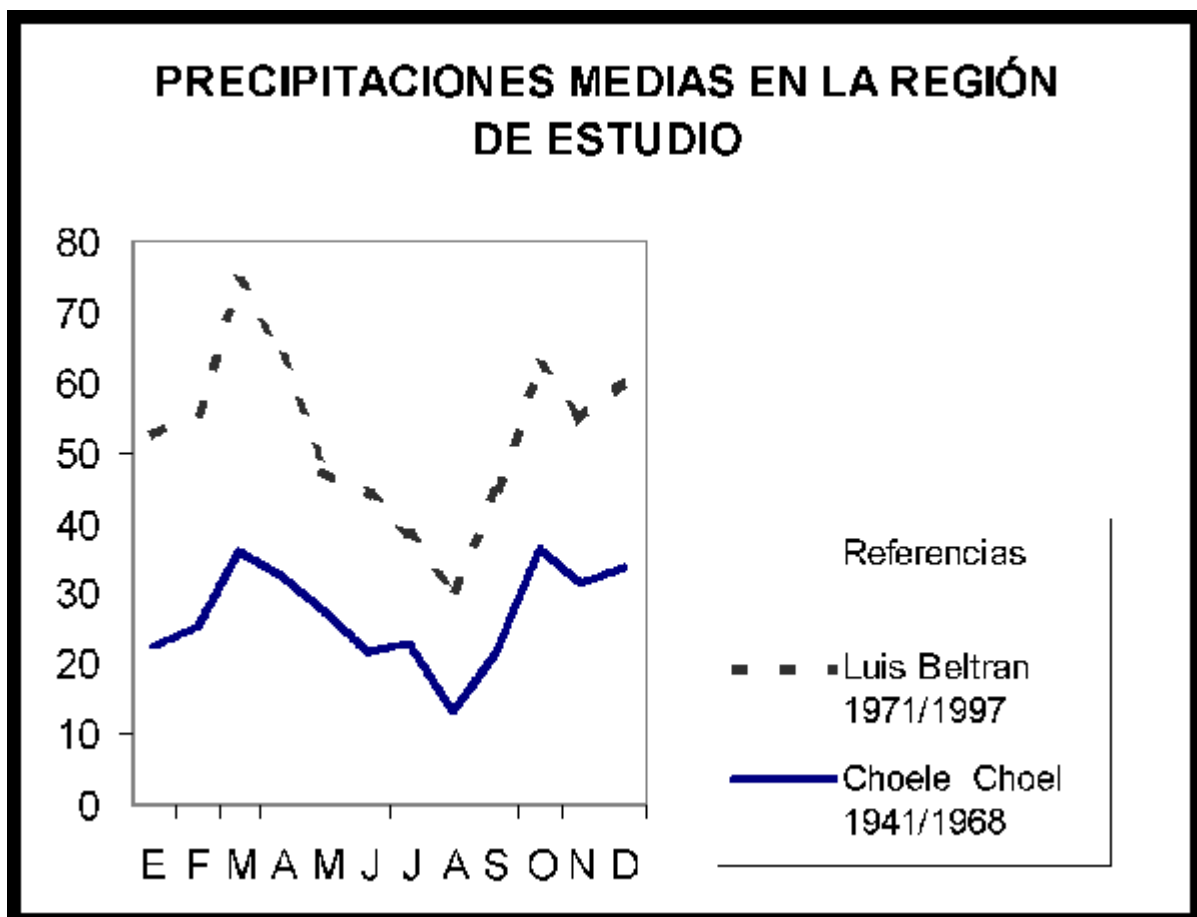
La estructura productiva del valle medio

El área de estudio posee una producción orientada principalmente a los cultivos tradicionales como la horticultura y fruticultura que se extienden en todo el valle irrigado; esta producción primaria se reparte de la siguiente manera: un 50 % de la superficie irrigada se destina a la fruticultura mientras que el resto se divide entre la horticultura y forrajes determinando una diversificación de productos mucho mayor que en el resto de las regiones de la provincia.

En lo que respecta a la actividad agrícola, esta se efectúa con rendimientos generalmente bajos, con respecto al resto de la producción que se desarrolla en la provincia. A su vez, la región en estudio cuenta con una infraestructura deficiente que origina una excesiva utilización de la superficie irrigada (ya que un 50 % de la superficie total del Valle Medio se destina actualmente a cultivos anuales

Precipitaciones medias en la región en estudio

ESTACIÓN	E	F	M	A	M	J	J	A	S	O	N	D
Choele Choele 1941/1968	22.3	25.3	36.1	32.5	27.3	21.8	22.8	13.3	21.8	36.5	31.3	33.8
Luis Beltrán 1971/1997	30.4	30.4	38.2	30.8	20.4	22.1	15.3	17.1	23.0	25.6	23.0	26.6



Los cultivos tradicionales que se producen en la región del Valle Medio y que Presentan alguna significación relativa debido al porcentaje de toneladas cultivadas, en relación a la industrialización que se lleva acabo de los mismos, son los siguientes:

La producción hortícola

El tomate es uno de los cultivos que posee tratamiento industrial dentro de la región del Valle Medio y cuya producción alcanza mayor significación relativa que en el Alto Valle. Actualmente existen en el Valle Medio un total de 2.000 Ha. destinadas al cultivo del tomate obteniéndose una producción de entre 45.000 a 50.000 toneladas. Del total obtenido un 90 % de la producción del mismo se destina a la elaboración de salsas concentradas y trituradas, tomate pelado, tomate natural y elaboración de jugos. Este procesamiento se efectúa casi completamente dentro de la propia zona de producción, gracias a la capacidad e infraestructura instalada en la misma.

La cebolla y el ajo, aunque con un desarrollo incipiente en comparación al cultivo del tomate, poseen condiciones climáticas y de suelo aptas en la región del Valle Medio como para ser cultivado en una proporción mayor con miras a satisfacer el mercado internacional. También está comenzando a realizarse en forma progresiva el cultivo de papa ya que existen posibilidades concretas de que se instale una planta industrial de papas fritas en la región del Valle Medio que otorgaría una significación mayor al cultivo de la misma.

La producción frutícola

Frutas de carozo y de pepita, frutas finas como frutillas, son las especies cultivadas más abundantes en la región del Valle Medio, debido a que internacionalmente estas son las especies más requeridas. En este caso también las condiciones del suelo, de tipo aluvional, son excelentes para el cultivo de las frutas finas. Un interés especial por parte de numerosas empresas internacionales se demuestra en los últimos años hacia la producción de almendras y de otros productos que se producen y elaboran en la zona y que tienen como base la fruta de pepita (manzanas o peras). En este aspecto hay un interés particular por parte de empresas internacionales en instalarse en la zona de Lamarque para promover el desarrollo de este tipo de productos frutícolas y convertir la espacialidad en zona productora y elaboradora regional.

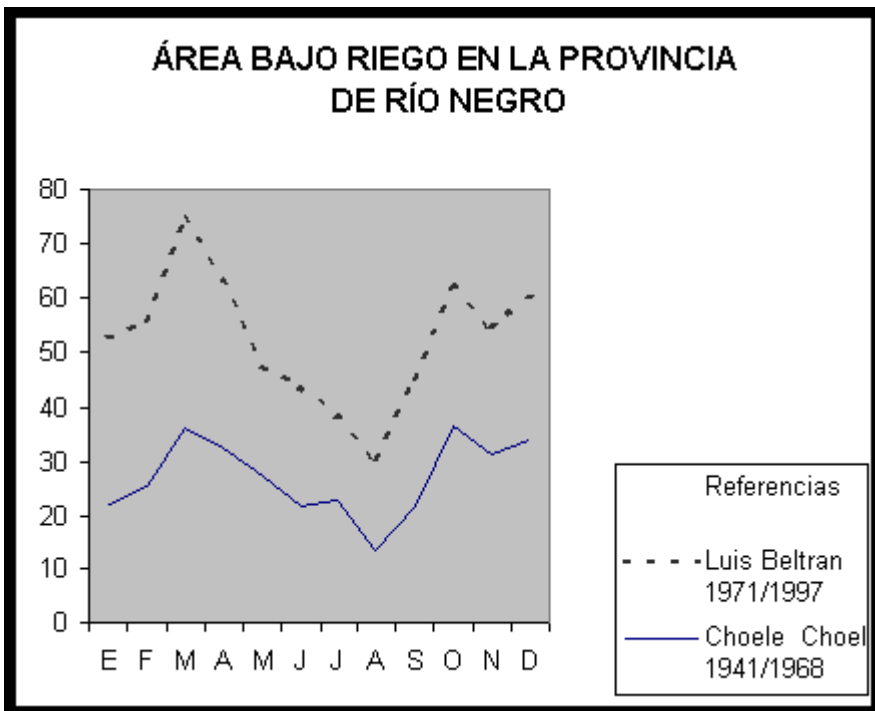
En lo que respecta a la exportación de las frutas que se cultivan en el Valle Medio la misma se comercializa al exterior a través del puerto de San Antonio Este, puerto que no solo canaliza la salida de productos de la región de estudio, sino de toda la provincia de Río Negro.

La producción forrajera

Diferentes especies forrajes, alfalfa y algunos cereales son algunos de los cultivos más importantes que se obtienen en el Valle Medio. La producción de semillas forrajeras y distintas variedades de cereales, constituyen en la actualidad una alternativa agrícola válida para la mayor parte de los valles irrigados de la provincia, siendo la alfalfa la especie más cultivada ya que presenta facilidades en cuanto a las condiciones climáticas y de suelo aptos para una adecuada producción. Una ventaja adicional que se desprende del cultivo de la alfalfa es la de su virtud con respecto a la mejora y renovación que da a los suelos, especialmente aptos para el posterior cultivo de tomate, ajo o cebolla. En el ámbito provincial se estima que la producción destinada a los cereales ronda en las 10.000 Tn/año aproximadamente, distribuyéndose su cultivo especialmente en la región del Valle Inferior y el Valle Medio del Río Negro.

Áreas Bajo riego en la provincia de Río Negro

<i>Extensión potencialmente regable en la provincia de Río Negro</i>	<i>Extensión actualmente bajo riego</i>	<i>Superficie bajo riego (14.22) % de la sup. Potencialmente regable en la provincia.)</i>		
		<i>Alto Valle</i>	<i>Valle medio</i>	<i>Valle Inferior</i>
879.300 ha.	125.040ha. (14.22%)	76 % (de la extensión actual regada)	16 % (de la extensión actual regada)	8 % (de la extensión actual regada)

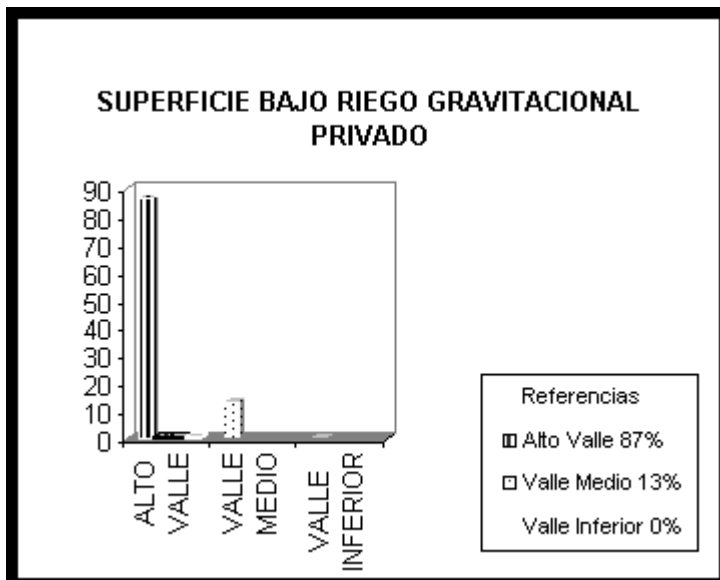
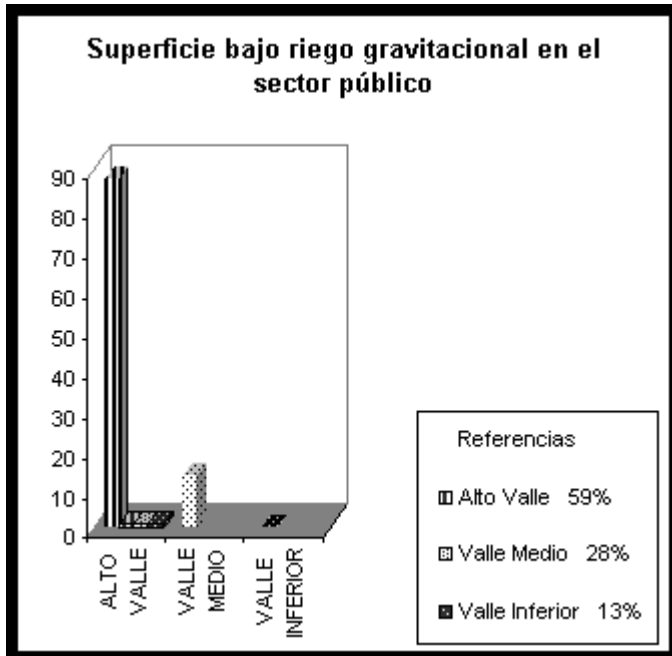


Del cuadro anterior, se desprende que, solamente el 8 % de la superficie potencial que cuenta con posibilidades de riego en la provincia está bien aprovechada. Cabe aclarar que de la totalidad de las áreas bajo riego que presenta la cia., el mismo se realiza en forma gravitacional.

Superficie bajo riego según fuente de riego

Area afectada	Riego gravitacional		Riego por bombeo		Total riego
	Público	Privado	Superficial	Subterráneo	
Alto Valle	52.856	5.217	3.852	2.657	64.582
Valle Medio	24.660	761	796	69	32.286

Valle Inferior	11.761	15		34	12.702
			893		



De la especialización a la diversificación productiva

La diversificación en las actividades agropecuarias es un fenómeno que se observa en todo el mundo, producto de la creciente necesidad de los productores de mejorar sus ingresos y disminuir el riesgo económico que generan las monoculturas. Este es un fenómeno que afecta también a la zona del Valle Medio del Río Negro, y en este aspecto es incipiente el cambio en la estructura productiva, de cultivo tradicionales por productos alternativos, que tienen un interés

especial por parte de los mercados internacionales, a partir de los últimos años la tendencia ha cambiado orientándose la producción hacia dichos productos que pueden ofrecer "nuevas alternativas" a la zona en estudio.

Las posibilidades para experimentar con nuevos cultivos en el Valle Medio han sido siempre un incentivo para los productores de la región. En este sentido los productores asumieron un desafío aún corriendo los riesgos de no conocer en profundidad el mercado, incursionando en diversos plantíos de distintas variedades de especies con un alto valor económico y por ende un elevado precio para el mercado a diferencia de lo que sucede con la comercialización de los productos tradicionales.

Algunas de las especies alternativas se han adaptado bien a los suelos y en especial al sistema de riego del Valle Medio que ofrecen condiciones acordes para las producciones alternativas. Entre las que se están desarrollando existen variedades de cultivos de tipo industriales, especialmente aquellos que pueden sustituir a productos derivados del petróleo y que se convierten en alternativas a las producciones tradicionales; de ellas se destacan:

Guayule: es una planta originaria del SO de los EE.UU que puede reemplazar al árbol de caucho convirtiéndose en la materia prima para la elaboración de cubiertas o guantes. La producción de guayule está orientada principalmente a pequeños productores que poseen pocas hectáreas y sería una alternativa de producción a la cría de ovinos. En este caso se está desarrollando la etapa de adaptación y estudio.

Quinoa: tiene un valor nutricional más elevado que el trigo. Esta especie al producir granos farináceos, se puede convertir en harinas que no tienen gluten, por lo que son muy apreciadas para la elaboración de productos para personas celíacas. Contiene además un valor nutricional superior al del maíz y similar a la leche por lo que la variedad de productos a los que puede sustituir es amplia.

Amarranthus: también posee al igual que la quinoa un alto valor nutricional y resulta sustitutivo de otros cereales de tipo tradicional. En general se encuentra en la misma etapa de desarrollo que la quinoa debido a que ambas especies presentan características en común. Los costos, son mucho menores que los de los cultivos tradicionales, como el tomate aunque se corre el riesgo de no tener un mercado específico.

Grindelia (o botón de oro): es una especie de margarita amarilla que produce una resina con múltiples usos como pegamentos, plásticos y barnices similares a la resina producida por el pino. Los estudios especializados sobre este cultivo ya están avanzados y desde hace cuatro años se investigan las técnicas más adecuadas para su mejor rendimiento y aprovechamiento.

Crambe: ésta produce una semilla que contiene un alto nivel de ácido crácico con utilidad en la industria de lubricantes de tipo biodegradables.

Lesquerella: Posee a diferencia de las especies nombradas anteriormente, un interés especial para la industria de los cosméticos. Es originaria del SO de los EE.UU.

Esta nueva etapa de fomento de cultivos alternativos en el Valle Medio, cuenta con apoyo de diferentes organismos nacionales, provinciales y locales como lo son FUEMPPA - Fundación para el Desarrollo de la Norpatagonia- y el gobierno de las Provincias de Río Negro y Neuquén.

Especies Forestales: Se están trabajando con buenas expectativas plantaciones de diferentes especies forestales en los Valles irrigados de la provincia y en el Valle Medio. Las especies más adaptadas son el pino (utilizado para elaborar envases para la actividad frutícola) y especies macizas para su posterior uso industrial.

Apicultura: Es destacable la calidad ecológica y el sabor de la miel que se cosecha en la zona del Valle Medio constituyendo un producto que se debe desarrollar con mayor interés. Se suma

a esto la producción de paquetes, núcleos y cría de reinas altamente polinizadoras que están ligadas a la actividad frutícola regional. La jalea real y el propóleo son otras de las actividades tenidas en cuenta para su desarrollo en un futuro no muy lejano.

Hierbas aromáticas, cilantro, romero, albahaca, canela, salvia, etc. son otras alternativas para los pequeños productores de la región, aún en análisis, se están adaptando lentamente y con buenas expectativas.

La comercialización es una vertiente poco manejada pues cuando se encuentra un nicho de mercado para este tipo de productos y especies alternativas como las que se están fomentando en la región del Valle Medio la rentabilidad es alta ya que las fluctuaciones de precios por la oferta y demanda son casi inexistentes a diferencia de lo que sucede con los mercados de productos tradicionales como el tomate o las forrajeras.

Los productores que se lanzan a innovar con estos productos obtendrán una alternativa económica al contar con otra variedad de cultivo ante el riesgo que se presenta con las heladas y otros inconvenientes climáticos que destruyen sus cosechas tradicionales y sus economías; esta situación se agrava por la dependencia a un monocultivo y resulta perjudicial para la región en su conjunto.

Consideraciones finales

Con relación a la hipótesis planteada, es posible afirmar que actualmente en el Valle Medio se está llevando a cabo una diversificación en la estructura productiva y este cambio en la producción se evalúa como positivo otorgando a este espacio el privilegio de la no dependencia de los monocultivos, contrariamente a la situación que presenta el Alto Valle del Río Negro.

La actualidad demuestra que la región tomó el camino acertado y numerosas empresas multinacionales han efectuado importantes inversiones para la puesta en estudio y posterior producción de cultivos alternativos que sustituyan a aquellos de orden tradicional. El Río Negro posibilita el cultivo de una multiplicidad de productos para los cuales se deben encontrar nichos mundiales de valor. El progreso del oasis depende de las políticas acertadas que tomen tanto los gobiernos provinciales como el gobierno nacional. Cultivos como la quinoa, amaranthus, guayule, hierbas aromáticas, frutas finas, especies forestales o apicultura representan una posibilidad de apertura económica hacia nichos y mercados internacionales que demandan este tipo de productos, dando a la localidad de Choele Choel y su área de influencia un lugar potencialmente atractivo en la región que comprende el Corredor Bioceánico Sur.

Bibliografía:

- Chamboleyron, J. 1990- Juicio a nuestra agricultura regadía. En -Juicios a Nuestra Agricultura-. INTA.
- Glave, A.E. 1990- Agricultura conservacionista para la región subhúmeda a semiárida pampeana. En -Juicio a Nuestra Agricultura-. INTA.
- Martínez de Gorla, Dora Noemí. 1994- La colonización del riego en las zonas tributarias de los ríos Negro, Neuquén, Limay y Colorado. Ed. Corregidor. Bs.As. Argentina.
- Parellada, G., Vicién, C. y Medina J. 1990- La agricultura sostenible: un problema macroeconómico. Seminario -Juicio a nuestra agricultura-. Hacia el desarrollo de una agricultura sostenible. INTA. Buenos Aires.
- Rey Balmaceda, R. 1976- Geografía histórica de la Patagonia. Editorial Cervantes. Buenos Aires.
- SAGyP/INTA. 1995- Unidad de Coordinación del Programa Cambio Rural. Los grupos de Cambio rural en acción. Emprendimientos relevantes en distintas regiones. Cambio en Marcha Nº6- Buenos Aires.
- Smith, K.A. 1994- El rol de la ciencia y la tecnología en un programa nacional para un desarrollo agropecuario sustentable- I Seminario Internacional sobre Desarrollo Agropecuario Sustentable. Compilación de L.S. Verde y E.F. Viglizzo. INTA-INDEC. Buenos Aires.
- Subsecretaría de Economía- 1991- Río Negro hacia el Mundo. Provincia de Río Negro- Argentina-

- Viglizzo, E.F. y Roberto, Z.E. 1990- Evolución y tendencia del agroecosistema en la pampa semiárida. En -Juicio a Nuestra Agricultura- INTA.