

**PRIMERAS JORNADAS NACIONALES DE HISTORIA SOCIAL**  
**30, 31 de mayo y 1 de junio del 2007**  
**La Falda - Córdoba**

**Mesa temática 3: Las condiciones materiales de vida (siglos XVI-XX)**

**Autor:** Fernando J. Remedi

**Inserción Institucional:** CONICET - Centro de Estudios Históricos "Prof. Carlos S. A. Segreti" - Universidad Nacional de Córdoba

**Situación de revista:** Investigador Asistente. Jefe de Trabajos Prácticos

**Dirección particular:** Rafael de Igárbal 1286. CP 5016. Córdoba.

E-mail: fremedi@yahoo.com.ar

**Dirección Institucional:** Miguel C. del Corro 308. CP 5000. Córdoba. Tel/fax: (0351) 4211393. E-mail: cehcba@uolsinectis.com.ar.

www.cehsegreti.com.ar

**Título:**

**El costo de la vida en Córdoba en el último tercio del siglo XIX**

**Resumen:**

Hasta el momento, la pregunta relativa a qué pasó con los ingresos de los trabajadores durante la gran expansión económica cordobesa de fines del S. XIX y primeras décadas del XX ha estado ausente de las indagaciones históricas sobre este período clave de la historia provincial y nacional. En este sentido, el objetivo de este trabajo efectuar un primer avance en el conocimiento de la evolución que experimentaron los precios de los artículos de primera necesidad y las remuneraciones de los trabajadores en la ciudad de Córdoba entre 1870 y 1900. De este modo, se espera tener una primera aproximación a las variaciones producidas en el costo de la vida de los trabajadores, que constituye un indicador cuantitativo significativo del nivel de bienestar de una sociedad. La indagación se basa, decisivamente, en los datos contenidos en los comprobantes de pago del Hospital San Roque de la ciudad de Córdoba.

## El costo de la vida en Córdoba en el último tercio del siglo XIX

### Introducción

Hasta el momento, la pregunta relativa a qué pasó con los ingresos de los trabajadores durante la gran expansión económica cordobesa de fines del siglo XIX y primeras décadas del XX ha estado ausente de las indagaciones históricas sobre este período clave de la historia provincial y nacional.

Por lo general, dicha cuestión sólo está presente a la manera de meras referencias marginales y anecdóticas, con débil sustento empírico y basadas por lo común en testimonios cualitativos *impresionistas*. Las únicas dos excepciones a esta pauta general son el trabajo de Juan J. Novara y J. L. Palmieri y el de Marta Sánchez, de fines de la década de 1960 y comienzos de la siguiente respectivamente.<sup>1</sup> La pequeña y medulosa monografía de Novara y Palmieri, que abarca el período 1887-1907, es estrictamente un estudio económico de las fluctuaciones de los precios de un conjunto de artículos alimenticios y bebidas, basado en la explotación de una única fuente histórica -los inventarios de una gran casa comercial mayorista de la ciudad de Córdoba- y guiado por el objetivo de ensayar una metodología para la construcción de un índice histórico de precios. Esta meritoria investigación, pese a insertarse explícitamente dentro del “campo económico-social”,<sup>2</sup> se circunscribe a un análisis sólo económico de las fluctuaciones de los precios, quedando fuera de sus ambiciones el examen del impacto social de dichas oscilaciones, es decir, cómo ellas afectaron a los grupos sociales. Por otra parte, el trabajo se resiente de haber utilizado una fuente que, por su naturaleza, no ofrece información sobre los precios de los artículos alimenticios de mayor significación social en la época, entre ellos, la carne, la leche, la harina y el pan. El trabajo de Sánchez, referido al período 1895-1906, está presidido por la hipótesis que sostiene que “los salarios reales sufren durante dicha etapa un deterioro o, en el mejor de los casos, se mantienen estables, mientras los otros ingresos se incrementan notablemente”, lo cual -según la autora- explicaría lo que considera como

---

<sup>1</sup> NOVARA Juan J. y PALMIERI Horacio J. L., *Contribución a la historia de los precios en Córdoba. 1887-1907*, Instituto de Estudios Americanistas “Doctor Enrique Martínez Paz”, Cuadernos de Historia XXXVI, Córdoba, 1968; SÁNCHEZ Marta, “Movimientos de lucha y organización de la clase obrera en la ciudad de Córdoba. 1895-1906”, *Homenaje al Doctor Ceferino Garzón Maceda*, Instituto de Estudios Americanistas “Dr. Enrique Martínez Paz”, Córdoba, 1973, pp. 393-408.

<sup>2</sup> NOVARA Juan J. y PALMIERI Horacio J. L., *Contribución...* cit., p. 2.

la “aparente paradoja que hace coincidir este período de expansión económica con el aumento de los conflictos obreros.”<sup>3</sup> Sin embargo, en el marco de esta formulación, la cuestión concreta de la evolución del poder adquisitivo de los trabajadores queda sin plantearse, porque no se analiza cómo variaron los ingresos reales y, en su lugar, sólo se sostiene una correlación estrecha -y automática- entre las fluctuaciones de un índice de precios relativo a una canasta alimentaria construida por la autora y el número de conflictos obreros declarados año tras año conforme a las fuentes utilizadas.

En el intento de conocer qué pasó con los ingresos reales en el transcurso del período 1870-1900, consideramos decisivo el análisis de las fluctuaciones que afectaron a la relación entre los precios de los comestibles y las remuneraciones al trabajo. La relación entre estas dos variables, los ingresos reales, constituyen un indicador primordial, entre otros, del nivel de vida de una sociedad y de los grupos que la integran, porque la alimentación es una necesidad fisiológica de la que depende la supervivencia y porque el gasto en comestibles tenía una participación muy significativa en las canastas de consumo de la gente común, de allí que la demanda de otro género de bienes estaba fuertemente condicionada por el precio de las subsistencias.

En un contexto como la Córdoba de fines del siglo XIX y comienzos del XX, donde el acceso a los bienes de subsistencia estaba fuertemente mercantilizado y no existía carencia social de comestibles, es fundamental atender a las fluctuaciones del poder adquisitivo de los trabajadores, porque de él dependía en muy buena medida el *derecho a los alimentos*, donde confluyen relaciones económicas, sociales y políticas que posibilitan el acceso a ese género de bienes, entre ellas el empleo, la previsión social y la asistencia familiar, benéfica y estatal.<sup>4</sup> Teniendo en cuenta que en la Córdoba del período había superabundancia de comestibles y una economía capitalista, para determinar cómo evolucionó el *derecho a los alimentos* se recurrió al análisis diacrónico

---

<sup>3</sup> SÁNCHEZ Marta, “Movimientos...” cit., p. 393.

<sup>4</sup> TILLY Louise A., “Derecho a los alimentos, hambre y conflicto”, ROTBERG Robert y RABB Theodore (comp.), *El hambre en la historia*, Madrid, 1990, pp. 147-148. En otra parte hemos establecido que en la Córdoba de entre siglos el mercado desempeñaba el papel esencial en la distribución de los bienes disponibles y el bienestar era, ante todo, responsabilidad individual; sin embargo, existían relaciones alternativas a (y complementarias de) las de mercado que también daban *derecho a los alimentos*: las relaciones intra e interfamiliares, las de las familias con el Estado y las de éstas con las organizaciones de la beneficencia. Las estrategias de reproducción de los pobres combinaban, en proporciones diversas, la participación en distintos circuitos de satisfacción de necesidades, el acceso al mercado y también las diversas estrategias extra-mercado señaladas. REMEDI Fernando J., “Los pobres y sus estrategias alimentarias de supervivencia en Córdoba, 1870-1920”, *Población y Sociedad*, Tucumán, n° 12/13, 2005-2006.

de las fluctuaciones experimentadas por la relación entre los ingresos y el precio de los alimentos.

En el transcurso del período 1870-1900, la vinculación entre los precios de los alimentos y las remuneraciones al trabajo fue afectada por tensiones y distensiones, provocadas por diferentes coyunturas económicas que tuvieron lugar y que se reflejaron en el comportamiento de los ingresos, los precios y la ocupación, que constituyen condicionantes esenciales del consumo.

### **Precios y salarios: algunas consideraciones metodológicas**

Para el período considerado, las fuentes que proporcionaron la información más abundante y significativa sobre los precios de los comestibles fueron los comprobantes de pago pertenecientes al Hospital San Roque de la ciudad de Córdoba; dicha información fue complementada por la provista por los periódicos locales y, en menor medida, por documentación variada producida por los poderes públicos municipales. El volumen y la calidad de los datos proporcionados por cada una de esas fuentes es variable, lo que hizo que se privilegiara decisivamente la utilización de los comprobantes de pago del Hospital San Roque. Las demás fuentes en general sólo contribuyeron con determinadas informaciones específicas, a veces muy valiosas, o con datos que sirvieron para completar algunas lagunas. Por otra parte, algunas de esas informaciones, cualitativas, fueron sumamente útiles, entre otras cosas, para confeccionar un *tejido contextualizador* que ayudó a hacer inteligibles y fecundos los fríos datos cuantitativos.

En el marco de estos condicionamientos relativos a la cantidad y calidad de los datos disponibles, se optó por una estrategia de abordaje consistente en apreciar la evolución de los ingresos reales de los trabajadores mediante un análisis diacrónico del poder adquisitivo del salario medido en términos de kilos de carne vacuna que con él podían comprarse. Si bien esto implica una simplificación, la validez de este recurso está dada por la centralidad que tenía la carne de vaca en la dieta cotidiana de todos los sectores sociales, de modo que el acceso a ella constituye un indicador sensible del nivel de vida en la Córdoba de entre siglos.<sup>5</sup> El tratamiento detallado del consumo alimentario

---

<sup>5</sup> En *La formación de la clase obrera en Inglaterra*, en el capítulo titulado “Niveles de vida y experiencias”, E. P. Thompson plantea una postura metodológica semejante cuando sostiene que en la Inglaterra de la Revolución Industrial el precio del pan fue “el índice principal del nivel de vida, en opinión de la población” y la carne sería otro indicador sensible “puesto que era uno de los primeros

en el contexto histórico considerado y del sitio de la carne dentro de él en varios trabajos exime de mayores comentarios al respecto.<sup>6</sup> Sin embargo, se puede añadir que en general se observa una íntima asociación entre las subas en el precio de la carne y la multiplicación de artículos periodísticos que hacen alusión al incremento del costo de la vida, es decir, en la prensa de la época se percibe una identificación bastante estrecha, prácticamente una equivalencia, entre *carestía de la vida* y *carestía de la carne*. Por otra parte, la notable significación dietaria de la carne para los cordobeses de la época es formulada explícitamente por los mismos contemporáneos, como se transparenta en las palabras de los comisarios, el escribiente y el ecónomo de la policía de la ciudad de Córdoba hacia fines de la década de 1870 en nota dirigida a las autoridades provinciales:

“hace mucho tiempo que, por una resolución de Vuestra Excelencia se nos daba ración de carne, la que acaba de retirarse; viniendo por este motivo á colocarnos en el deber de comprar diariamente este alimento, no solo preciso, sino indispensable, para la subsistencia, cuando no contamos con mas recursos que nuestros sueldos, [...]”<sup>7</sup>

De este modo, con los datos disponibles se intenta aproximarse a las fluctuaciones sufridas por la capacidad de compra de los trabajadores *desde dentro* de la sociedad considerada, es decir, mediante la utilización de criterios valorativos internos del conjunto social examinado, propios del contexto histórico concreto que se indaga.<sup>8</sup>

El análisis de las retribuciones al trabajo es muy complicado, debido primordialmente a la escasez extrema de datos cuantitativos sobre ellos, su carácter

---

artículos en los que se debe haber gastado cualquier aumento de los salarios reales.” THOMPSON E. P., *La formación de la clase obrera en Inglaterra*, Barcelona, 1989, t. I, p. 349.

<sup>6</sup> REMEDI Fernando J., *Dime qué comes y cómo lo comes y te diré quién eres. Una historia social del consumo alimentario en la modernización argentina. Córdoba, 1870-1930*, Centro de Estudios Históricos “Prof. Carlos S. A. Segreti”, Córdoba, 2006; REMEDI Fernando J., *El consumo alimentario en la provincia de Córdoba 1870-1930*, Tesis Doctoral, Facultad de Filosofía y Humanidades, Universidad Católica de Córdoba, tomo I, 2005.

<sup>7</sup> ARCHIVO HISTÓRICO DE LA PROVINCIA DE CÓRDOBA (en adelante: AHPC), *Gobierno*, Año 1877, t. 6, Solicitudes-Asuntos Diversos, f. 24r. Subrayado del autor.

<sup>8</sup> En otros trabajos también se ha tenido presente este presupuesto metodológico, aunque desplegando una estrategia de abordaje distinta. Gracias a la mayor disponibilidad de datos y su superior calidad se recurrió a la construcción de una canasta de consumo, cuya estructura y factores de ponderación de cada uno de los artículos incluidos en ella fueron provistos por un informe del Ministerio de Hacienda de Córdoba. En ese caso, para aproximarse a las fluctuaciones del poder adquisitivo de los ingresos de los sectores populares se valuó siempre la misma canasta (carne de vaca, de cerdo, pan, leche, aceite, grasa, arroz, harina, papas, azúcar, yerba, café, té, vino y carbón) para distintos momentos del período 1900-1930. REMEDI Fernando J., *El consumo alimentario.. cit.*, t. 2, segunda parte, 2005; REMEDI Fernando J., “La alimentación y las condiciones económicas en la ciudad de Córdoba, 1900-1929”, *Revista del Archivo Histórico de la Municipalidad de Córdoba*, Córdoba, n° 1, 2000.

fragmentario, heterogéneo y disperso en el tiempo, que impide formar series homogéneas e incluso torna prácticamente imposible las comparaciones, en especial para el sector privado de la economía. Esto condujo a utilizar, casi exclusivamente, la información disponible sobre los salarios pagados a los empleados del Hospital San Roque de la ciudad de Córdoba.

Todo lo expresado hasta aquí y la existencia de otras dificultades que son comunes a todos los estudios que trabajan con análisis histórico de precios y salarios no restan pertinencia a la tarea desarrollada, porque se debe ser consciente que cuando los historiadores abordan la estimación del costo de la vida sólo se está tras la búsqueda de simples órdenes de magnitud y del sentido de los cambios ocurridos.<sup>9</sup> En esta cuestión la exactitud en los cálculos es relativa y la ambición desmedida del historiador por alcanzarla carece de sentido, a sabiendas de las múltiples y sensibles limitaciones de los datos históricos con los cuales se trabaja y por la enorme riqueza y complejidad de la realidad social pretérita, cualquiera sea el contexto espacio-temporal que se aborde, que ningún dato cuantitativo por sí solo -por más preciso que sea- puede reflejar. Basta un ejemplo en extremo simple y puntual de la Córdoba de entre siglos concerniente a la cuestión de los precios de los alimentos: en 1890, el kilo de carne tenía un precio *nominal* de 18 centavos el kilo, pero en muchos casos se expendía a un precio *real* de 20, por la falta de moneda de baja denominación para dar el vuelto al comprador.<sup>10</sup> Más allá de las *estadísticas* sobre precios y su pretendida exactitud, se encontraba la experiencia cotidiana y vivida de esos consumidores de carne. En fin, como lo apuntaban Novara y Palmieri a fines de los '60 en su trabajo ya citado sobre los precios en la Córdoba de entre siglos, en este tipo de investigaciones la exactitud "asume un significado relativo, y su búsqueda a ultranza sólo revela estrechez de perspectivas."<sup>11</sup>

Como se señaló con anterioridad, en la indagación del lapso 1870-1900 fueron decisivos los datos contenidos en los comprobantes de pago del Hospital San Roque de la ciudad de Córdoba. Los datos cuantitativos provistos por esta fuente fueron de arduo relevamiento y muy difícil procesamiento, sobre todo por la heterogeneidad de las unidades monetarias y de medida utilizadas en el transcurso del período y el desafío de interpretar la información contenida en los comprobantes comerciales, que puede haber sido muy clara para los involucrados en la transacción pero que a menudo es bastante

---

<sup>9</sup> KULA Witold, *Problemas y métodos de la historia económica*, Barcelona, 1974, p. 198.

<sup>10</sup> *La Carcajada*, Córdoba, febrero 2 de 1890 p. 4.

<sup>11</sup> NOVARA Juan J. y PALMIERI Horario J. L., *Contribución...* cit., p. 2.

oscura para quienes los observamos desde una época distante, acostumbrados a otro tipo de documentación comercial, mucho más estandarizada y estable en sus formas.

Los datos relevados permitieron elaborar una serie completa de precios de la carne para 1870-1899 y una parcial para la harina (1870-1879, 1883-1892) y el pan (1883-1899). (tablas 1 y 2; gráficos I y II)

Tabla 1  
Precios de la carne y la harina en la ciudad de Córdoba, 1870-1883  
(en reales, por arroba)

	1870	1871	1872	1873	1874	1875	1876	1877	1878	1879	1880	1881	1882	1883
carne	9,42	10,5	8,25	8,5	11,83	14,92	10,67	8	9	8	9	11	10	12
harina	14	12,2	14	14	15	18	14,14	14	10,33	9	-	-	-	-

Fuente: Cálculos basados en datos relevados en: ARCHIVO HISTÓRICO DE LA PROVINCIA DE CÓRDOBA (en adelante: AHPC), *Hospital San Roque*, Comprobantes de Caja, años 1869-1871, 1872-1874, 1875-1876, 1877-1878, Comprobantes de Gastos, años 1879-1883, 1884-1888.

Gráfico I  
Evolución del precio de la carne y la harina en la ciudad de Córdoba, 1870-1883

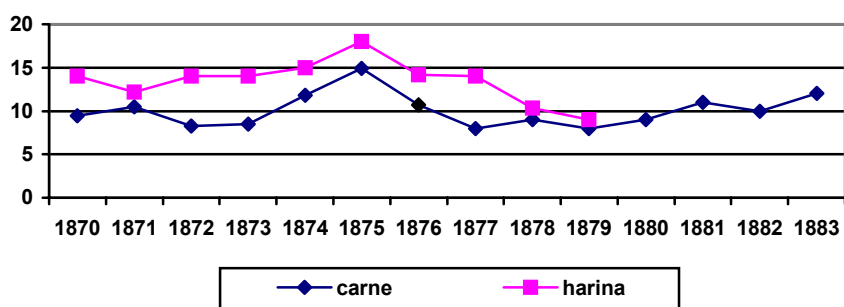
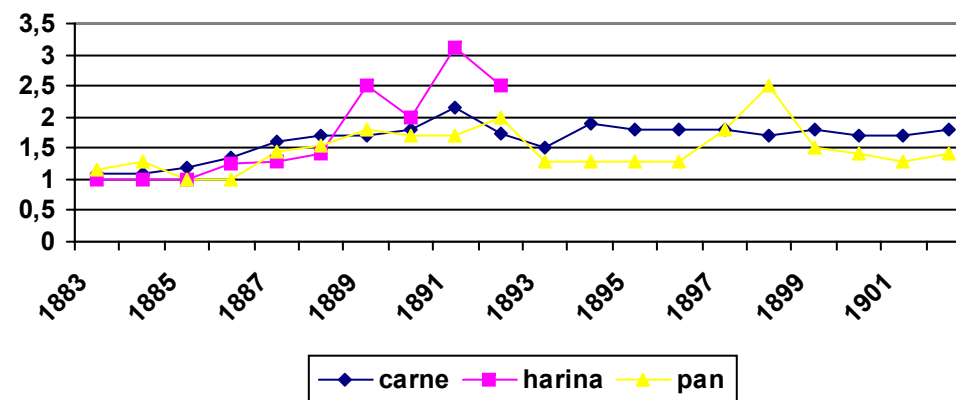


Tabla 2  
Precios de la carne, la harina y el pan en la ciudad de Córdoba, 1883-1902  
(pesos moneda nacional, por arroba)

	1883	1884	1885	1886	1887	1888	1889	1890	1891	1892	1893	1894	1895	1896	1897	1898	1899	1900	1901	1902
carne	1,08	1,1	1,2	1,35	1,61	1,7	1,7	1,8	2,15	1,73	1,5	1,9	1,8	1,8	1,8	1,7	1,8	1,7	1,7	1,8
harina	1	1	0,99	1,25	1,3	1,4	2,51	2	3,125	2,5	-	-	-	-	-	-	-	-	-	-
pan	1,17	1,3	1	1	1,45	1,55	1,8	1,7	1,7	2	1,3	1,3	1,3	1,3	1,8	2,5	1,5	1,4	1,3	1,4

Fuente: Cálculos basados en datos relevados en: AHPC, *Hospital San Roque*, Comprobantes de Gastos, años 1879-1883, 1884-1888, 1892-1893, Comprobantes de Caja, años 1889-1891, 1896, 1897-1898, 1899-1900, 1901-1902, Comprobantes, años 1894-1895.

Gráfico II  
Evolución del precio de la carne, la harina y el pan en la ciudad de Córdoba, 1883-1902





El precio de la harina muestra una tendencia ascendente entre 1870 y 1875 (48 por ciento), seguida por otra descendente hasta 1879 (50 por ciento); la serie que se reinicia en 1883 pone en evidencia una tendencia ascendente hasta su final en 1892, con un tramo más suave -hasta 1888- y otro de pendiente sumamente marcada -hasta 1892- en que trepa desde 1,40 pesos hasta 3,125 en 1891, pico del todo el período, bajando en 1892 sólo a 2,50 pesos. El precio del pan evoluciona con una orientación que, en general, sigue el comportamiento percibido en el de la harina, pero con oscilaciones mucho más suaves y un retraso de un año. Por ejemplo, el precio de la harina alcanza su máximo del período en 1891 y el del pan muestra su segundo máximo en 1892. El precio del pan, tras una suba de 100 por ciento entre 1886 y 1892, experimenta una baja de 35 por ciento en 1893 y allí alcanza cierta estabilidad hasta 1896, en que comienza una tendencia intensamente ascendente hasta 1898, que lleva el precio desde 1,30 a 2,50 pesos, siendo éste el pico máximo de toda la etapa para la serie.

La carne muestra un valor en retroceso en 1870-1873, un ascenso hasta 1875 seguido de un descenso hasta 1877, subas y bajas alternadas entre 1877 y 1879 y, desde este último año, una tendencia franca y persistentemente ascendente hasta 1891 -desde 0,72 a 2,15 pesos-, en que alcanza su pico máximo de toda la etapa; con posterioridad sigue una tendencia general a la baja hasta 1899, que comprende un descenso en 1891-1893, un ascenso hasta 1894 y luego una persistente y lenta caída hasta 1898; de todos modos, en este año la carne tenía todavía un valor 150 por ciento superior al de 1879, año en que inició su gran movimiento ascendente.

Aunque con serias dificultades y sin arribar a la elaboración de una curva de precios completa para la etapa, la documentación del Hospital San Roque permitió seguir con cierta solvencia la evolución de los valores de otros productos alimenticios adquiridos por el establecimiento, a saber: arroz, aceite, azúcar, café, té, fideos, sal, cebollas, papas y leche. (tablas 3 y 4; gráficos III, IV y V)

Tabla 3  
Precios de los alimentos en la ciudad de Córdoba, 1870-1883 (en reales)

	unidad	1870	1871	1872	1873	1874	1875	1876	1877	1878	1879	1880	1881	1882	1883
aceite	arroba	67	68	66,86	-	65,25	64	67,2	62,4	55	53,71	50,5	48	48	48
fideos	cajón	40	40	40,5	40	40	44	42,67	46	52	25,67	27,5	27,33	29,2	30,8
arroz	arroba	15,5	15	18	17,5	19,67	19,33	17,25	18,33	16,9	17	17,6	16,33	16,5	17
azúcar	arroba	36,08	36,75	36	34,5	34,14	36,44	36,55	36	33,25	31,64	32,31	26,2	27,57	29,33
té	libra	9	-	8,33	8	8,5	-	8	8	8	7,1	7	6,75	6	9,26
sal	fanega	56	40	28	36	48	23	32	21	18	-	-	28	22	-
cebollas	ciento	-	18	-	-	12	8	8	7	8	7	-	-	-	-
papas	arroba	21,5	16	16	8	9,5	13	5,44	5,33	7	3,5	-	4,92	4,21	3
café	libra	-	-	-	-	-	-	-	-	68	62	68	60	48	58,67

Fuente: Cálculos basados en datos relevados en: AHPC, *Hospital San Roque*, Comprobantes de Caja, años 1869-1871, 1872-1874, 1875-1876, 1877-1878, Comprobantes de Gastos, años 1879-1883, 1884-1888.

Gráfico III  
Evolución del precio de los alimentos en la ciudad de Córdoba, 1870-1883

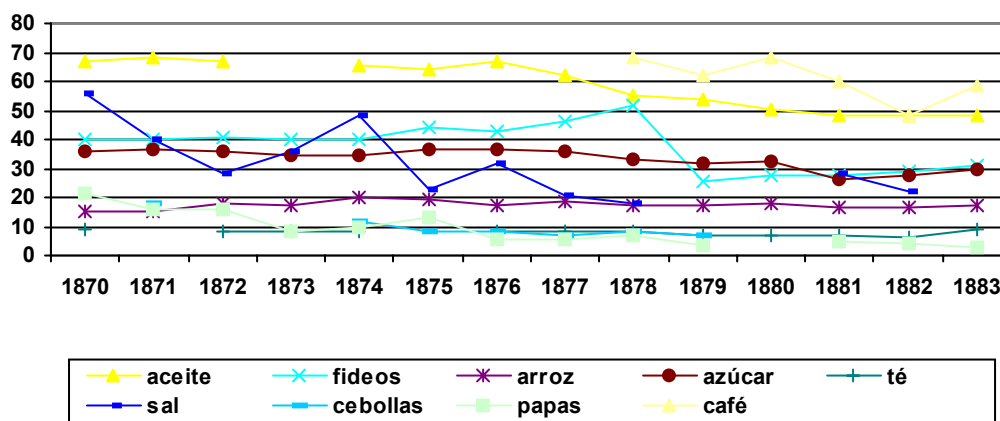


Tabla 4  
Precios de los alimentos en la ciudad de Córdoba, 1883-1898  
(en pesos moneda nacional)

	unidad	1883	1884	1885	1886	1887	1888	1889	1890	1891	1892	1893	1894	1895	1896	1897	1898
aceite	arroba	4,32	4,41	5,85	5,53	5	5,5	5,25	9	9	-	12,33	11	14	12,43	11,43	10,75
fideos	cajón	2,77	2,55	2,7	2,33	2,38	2,53	2,83	2,68	3,38	3,58	2,15	2,15	2,41	2,48	2,7	2,55
arroz	arroba	1,53	1,44	1,86	1,77	1,8	1,87	2,47	3,38	4,06	3,4	3,02	3,07	3,09	2,9	2,98	2,95
azúcar	arroba	2,64	-	2,19	2,21	2,3	3,1	3,56	4,24	8,03	6,37	5,43	5,3	3,6	3,52	3,44	3,7
té	libra	0,83	0,58	0,625	0,65	0,65	0,65	0,6	0,8	1,8	1,9	1,53	1,6	1,43	1,21	1,07	1
sal	fanega	-	-	-	-	2	2,8	4,5	9,13	-	1,75	2	1,77	2,2	1,6	1,33	1,35
café	libra	5,28	5,52	6,27	6,67	11	-	12,5	-	21	17	18,1	19,5	18,5	14,63	10	9,07
papas	arroba	0,345	0,63	0,286	0,60	0,59	1	1,1	1,27	1,64	0,44	0,8	1,325	1,104	0,66	1,05	1,28
cebollas	ciento	-	-	-	1,2	1,32	1	1,5	1,5	1,43	-	0,7	0,8	-	0,75	0,8	-

Fuente: Cálculos basados en datos relevados en: AHPC, *Hospital San Roque*, Comprobantes de Gastos, años 1879-1883, 1884-1888, 1892-1893, Comprobantes de Caja, años 1889-1891, 1896, 1897-1898, 1899-1900, Comprobantes, años 1894-1895.

Gráfico IV  
Evolución del precio de los alimentos en la ciudad de Córdoba, 1883-1898

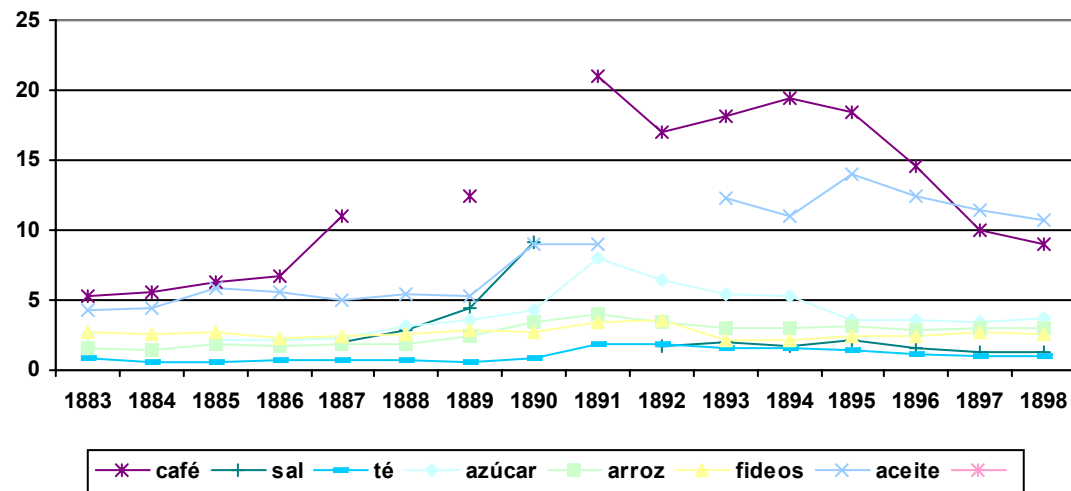
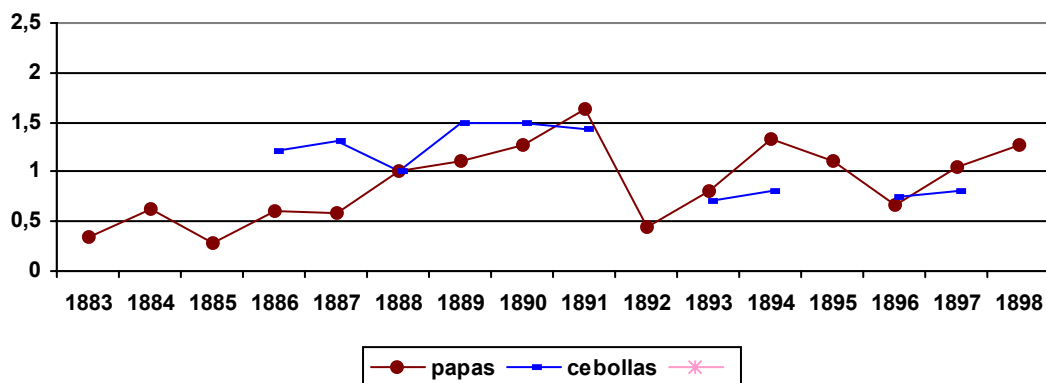


Gráfico V  
Evolución del precio de los vegetales en la ciudad de Córdoba, 1883-1898



Los precios del conjunto de esos alimentos -más la carne, el pan y la harina- muestran fluctuaciones mucho más sensibles desde los primeros años de la década de 1880 hasta fines del período que en el lapso precedente. En efecto, si se considera el rango de variación entre valores mínimos y máximos alcanzados por los artículos, se percibe que en el lapso 1870-1883 en seis casos -té, aceite, café, azúcar, arroz, carne- sobre once se registran coeficientes ubicados entre 1 y 2 y en nueve casos -los seis anteriores más cebollas, fideos y harina- entre 1 y 3; en cambio, para el tramo 1883-1898 sólo tres de los casos -fideos, leche, carne- muestran coeficientes entre 1 y 2 y seis -los anteriores más arroz, pan, cebollas- entre 1 y 3, ubicándose todos los demás por encima de estos guarismos -papas, café, aceite, harina, azúcar, té.

En el intervalo 1870-1883, considerando los precios del conjunto señalado de artículos, se percibe la alternancia de subperíodos de bajas y alzas, comenzando por un descenso en 1871-1873, un ascenso en 1874-1875 y luego un lapso más extendido de baja que se prolonga entre 1876 y 1882 -con la salvedad del año 1880. En este año, una persistente sequía afectó a la producción primaria local e incidió sobre los precios de los artículos de consumo más difundido, entre ellos, la carne, el maíz y el pan.<sup>12</sup> En este sentido, un periodista apuntaba:

“Ayer se han carneado doce reses solamente para el consumo; para una ciudad de 50.000 almas, de modo que hay un gran número de individuos que no alcanzarán ni el olor de la carne. El rematador del ramo de corrales nos dijo que jamás se ha visto escasez igual de hacienda. La seca continúa. Lo peor de todo es que no hay tampoco maíz que es con lo que los pobres se alimentan mas generalmente.”<sup>13</sup>

<sup>12</sup> *El Eco de Córdoba*, Córdoba, enero 23, febrero 24, septiembre 10 y 12 y noviembre 24 de 1880 p. 3.

<sup>13</sup> *El Eco de Córdoba*, septiembre 10 de 1880 p. 2.

A diferencia de lo acontecido en 1870-1883, desde 1883 hasta fines del siglo pueden identificarse dos grandes movimientos, de mayor extensión, en los precios de dichos artículos: el primero, de franco ascenso -de 1883 a 1891-, el segundo, de marcado descenso -desde 1891 a 1898. Dentro del subperíodo 1883-1898, 1891 es el año en el cual nada más y nada menos que seis productos de todos los considerados -carne, harina, azúcar, café, arroz, papas- muestran su valor máximo de dicho lapso, mientras que en 1892 lo hacen otros dos artículos, el té y los fideos, y el pan alcanza su segundo máximo -el primero corresponde a 1898-, haciéndose evidente entonces en estos dos últimos alimentos el efecto arrastre del pico del precio de la harina del año anterior. En el marco de la tendencia descendente que comienza hacia 1891 es destacable el caso de la leche, por su significación dietaria, que muestra un precio en persistente caída desde 1893 -14 centavos el litro- que se prolonga, por lo menos, hasta 1902 -6 centavos-, intervalo para el cual pudimos esbozar la curva de precios completa para este producto.

Los datos sobre salarios, del personal del Hospital y trabajadores contratados eventualmente por éste para tareas de mensura y construcciones, permitieron confeccionar series completas para el lapso 1870-1898 (boticario, portero, peón de patio, sirvientes masculinos y femeninos, enfermera) y otras circunscriptas a ciertos subperíodos (ecónomo, cocinero, oficial albañil, peón calero, peón). (tablas 5, 6, 7 y 8; gráficos VI y VII) El movimiento de los salarios nominales es mucho menos accidentado que el de los precios y pone en evidencia, para el conjunto, una tendencia lentamente ascendente de largo plazo para 1870-1898, más marcada desde mediados de la década de 1880 hasta fines del período.

Tabla 5  
Salarios nominales de trabajadores del Hospital San Roque, 1870-1883  
(en pesos bolivianos de a ocho reales por mes)

	1870	1871	1872	1873	1874	1875	1876	1877	1878	1879	1880	1881	1882	1883
boticario	50	50	50	50	50	50	60	60	60	60	60	60	60	60
portero	12	12	12	12	13,25	15	15	15	15	15	15	15	15	15
peón patio	10,42	15	11,67	12,25	15	15	15	15	15	15	17	17	17	17
sirviente	10	10	10	10,42	15	15	15	15	15	15	15	15	15	15
sirviente	8	8	10	10,42	15	15	15	15	15	15	15	15	10	15
sirvienta	5,17	6	6	6	6	6	6	6	6,42	7	7	7	7	7
enfermera	5,17	6	6	6	6	6	6	6	6,42	7	7	7	7	7
ecónomo	-	-	-	-	-	-	-	-	-	50	50	50	50	50

Fuente: Cálculos basados en datos relevados en: AHPC, *Hospital San Roque*, Comprobantes de Caja, años 1869-1871, 1872-1874, 1875-1876, 1877-1878, Comprobantes de Gastos, años 1879-1883, 1884-1888.

Tabla 6  
Remuneraciones nominales de trabajadores contratados para obras por el Hospital San Roque, 1871-1875 (en reales por día)

	1871	1872	1873	1874	1875
maestro de obra	-	-	-	12	-
oficial	10	10	-	10	-
peón	5,5	5	-	5	5
peón	-	8	-	-	-

Fuente: Cálculos basados en datos relevados en: ARCHIVO HISTÓRICO DE LA PROVINCIA DE CÓRDOBA (en adelante: AHPC), *Hospital San Roque*, Comprobantes de Caja, años 1869-1871, 1872-1874, 1875-1876.

Gráfico VI  
Evolución de remuneraciones nominales de trabajadores del Hospital San Roque, 1870-1883

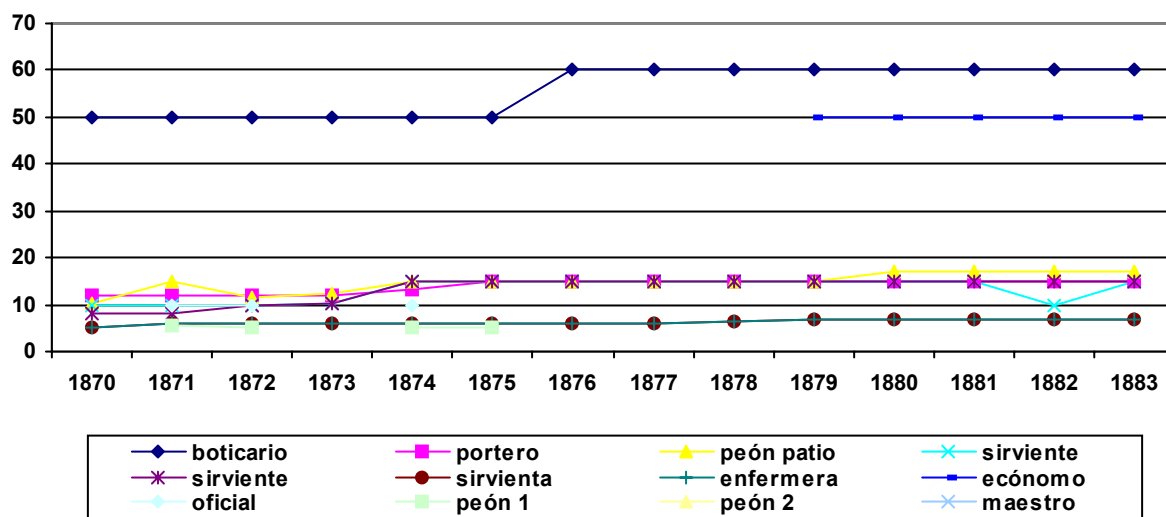


Tabla 7  
Salarios nominales de trabajadores del Hospital San Roque, 1883-1898 (en pesos moneda nacional por mes)

	1883	1884	1885	1886	1887	1888	1889	1890	1891	1892	1893	1894	1895	1896	1897	1898
boticario	43,20	55	55	55	55	85	67,50	70	70	70	30	30	-	-	-	-
portero	10,80	15	15	20	20	24,50	26	26	26	30	30	30	30	30	34,09	37,92
peón patio	12,24	19,17	23,75	15	15	20	22,92	25	25	25	25	30	25	25	28,64	32
sirviente	10,80	19,17	20	20	20	24,50	26	30	30	30	30	30	30	30	30	32
sirvienta	10,80	13	15	20	20	24,50	26	30	30	30	30	30	30	30	30	32
sirvienta	5,04	7	7	10	9	9	9	10	10	10,42	11,67	-	-	-	-	-
enfermera	5,04	7	7	10	9	9	9	10	10	10,42	11,67	-	-	-	-	-
ecónomo	36	50	58,33	70	70	87,50	100	110	110	110	110	110	110	110	110	140
peón cocina	-	-	23,75	28	28	30	32	35	35	35	35	35	35	35	39,58	40
ayudante botica	-	-	14	20	-	-	-	-	-	-	-	-	-	-	-	-
secretario	-	-	25	25	-	-	-	-	-	-	-	-	-	-	-	-
escribiente	-	-	-	-	25	25	25	-	-	-	30	-	-	-	-	-
practicante	-	-	-	-	-	-	-	-	-	-	30	30	30	30	30	30
enfermero mayor	-	-	-	-	-	-	-	-	-	-	40	40	40	40	40	45

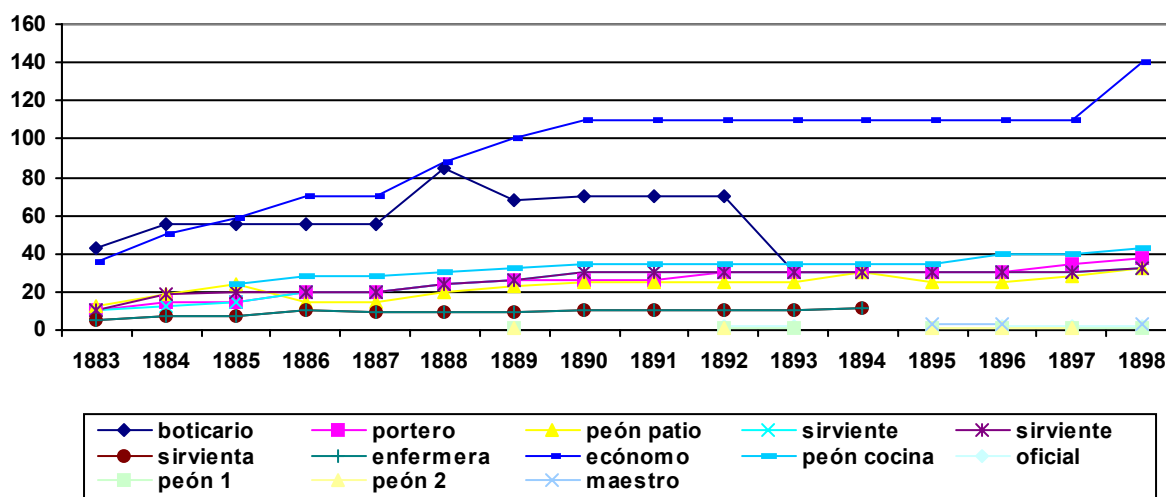
Fuente: Cálculos basados en datos relevados en: AHPC, *Hospital San Roque*, Comprobantes de Gastos, años 1879-1883, 1884-1888, 1892-1893, Comprobantes de Caja, años 1889-1891, 1896, 1897-1898, 1899-1900, Comprobantes, años 1894-1895.

Tabla 8  
Remuneraciones nominales de trabajadores contratados para obras por el Hospital San Roque, 1889-1898  
(en pesos moneda nacional por día, salvo para el carpintero que es mensual)

	1889	1890	1891	1892	1893	1894	1895	1896	1897	1898
maestro de obra	-	-	-	-	-	-	2,71	3,00	-	3,00
oficial	-	-	-	2,30	2,50	-	-	2,50	2,50	2,50
peón	1,20	-	-	1,20	-	-	1,20	1,20	1,20	-
peón	0,67	-	-	0,97	1,00	-	1,00	1,00	1,10	1,00
carpintero	-	-	-	-	-	25	22,27	25	-	-

Fuente: Cálculos basados en datos relevados en: AHPC, *Hospital San Roque*, Comprobantes de Gastos, años 1892-1893, Comprobantes de Caja, años 1889-1891, 1896, 1897-1898, 1899-1900, Comprobantes, años 1894-1895.

Gráfico VII  
Evolución de remuneraciones nominales de trabajadores del Hospital San Roque, 1883-1898



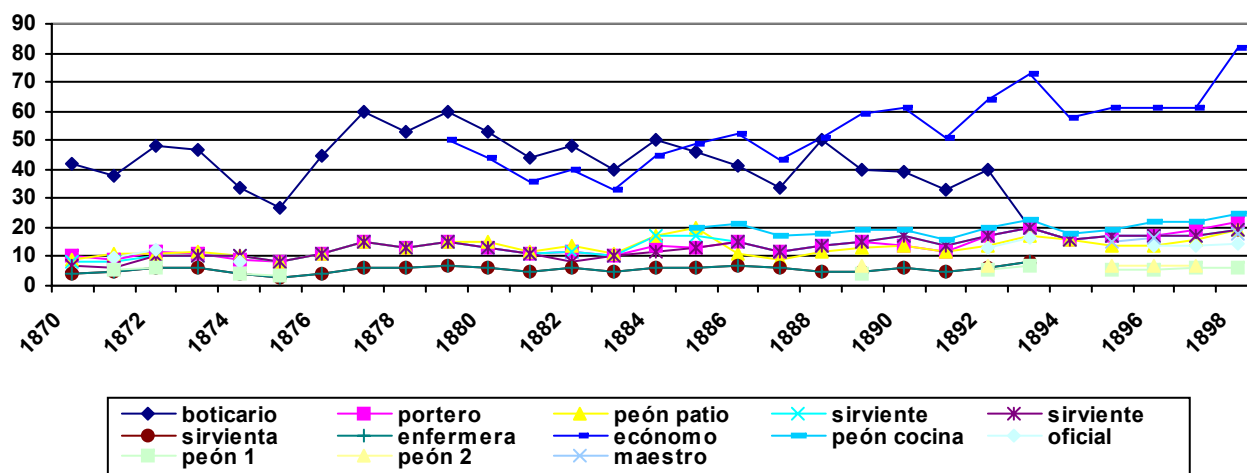
Por las características y cobertura de los datos sobre precios y salarios se decidió apreciar la evolución de los ingresos reales de los trabajadores en términos de su capacidad de compra de carne vacuna, teniendo presente su centralidad en la dieta cotidiana de todos los sectores sociales, por lo cual se considera que el acceso efectivo a ella es un indicador sensible del nivel de vida en la Córdoba de entre siglos. (tabla 9; gráfico VIII)

Tabla 9  
Remuneraciones reales de trabajadores del Hospital San Roque, 1870-1898  
(kilos de carne vacuna por mes, salvo para las cuatro últimas categorías que es por día)

	1870	1871	1872	1873	1874	1875	1876	1877	1878	1879	1880	1881	1882	1883	1884	1885	1886	1887	1888	1889	1890	1891	1892	1893	1894	1895	1896	1897	1898	
boticario	42	38	48	47	34	27	45	60	53	60	53	44	48	40	50	46	41	34	50	40	39	33	40	20	16	-	-	-	-	
portero	10	9	12	11	9	8	11	15	13	15	13	11	12	10	14	13	15	12	14	15	14	12	17	20	16	17	17	19	22	
peón patio	9	11	11	12	10	8	11	15	13	15	15	12	14	11	17	20	11	9	12	13	14	12	14	17	16	14	14	16	19	
sirviente	8	8	10	10	10	8	11	15	13	15	13	11	12	10	17	17	15	12	14	15	17	14	17	20	16	17	17	17	19	
sirvienta	7	6	10	10	10	8	11	15	13	15	13	11	8	10	12	13	15	12	14	15	17	14	17	20	16	17	17	17	19	
enfermera	4	5	6	6	4	3	4	6	6	7	6	5	6	5	6	6	7	6	5	5	6	5	6	8	-	-	-	-	-	
ecónomo	-	-	-	-	-	-	-	-	-	50	44	36	40	33	45	49	52	43	54	59	61	51	64	73	58	61	61	61	82	
peón cocina	-	-	-	-	-	-	-	-	-	-	-	-	-	-	-	20	21	17	18	19	19	16	20	23	18	19	22	22	25	
maestro	-	-	-	-	-	-	-	-	-	-	-	-	-	-	-	-	-	-	-	-	-	-	-	-	-	-	1,506	1,667	-	1,764
oficial	-	0,95	1,21	-	0,845	-	-	-	-	-	-	-	-	-	-	-	-	-	-	-	-	-	-	1,329	1,667	-	-	1,389	1,389	1,471
peón	-	-	-	-	-	-	-	-	-	-	-	-	-	-	-	-	-	-	-	-	0,706	-	-	0,693	-	-	0,666	0,666	0,666	-
peón	-	0,523	0,605	-	0,423	0,335	-	-	-	-	-	-	-	-	-	-	-	-	-	-	0,394	-	-	0,561	0,666	-	0,555	0,555	0,611	0,588

Fuente: Cálculos basados en datos relevados en: AHPC, *Hospital San Roque*, Comprobantes de Caja, años 1869-1871, 1872-1874, 1875-1876, 1877-1878, 1889-1891, 1896, 1897-1898, 1899-1900, Comprobantes de Gastos, años 1879-1883, 1884-1888, 1892-1893, Comprobantes, años 1894-1895.

Gráfico VIII  
Evolución de las remuneraciones reales de los trabajadores del Hospital San Roque, 1870-1898



(los valores correspondientes al maestro de obra, el oficial y los dos peones fueron multiplicados por diez a los fines de la representación, ya que interesaba evaluar la evolución del poder de compra, no su magnitud absoluta, que puede observarse en la tabla 9)



Los avances y retrocesos alternan entre comienzos del período y 1876, aunque los últimos años marcan cierto retroceso, seguido por un quinquenio (1875-1879) de ascenso y uno de retracción (1879-1883) -en coincidencia con la suba franca del precio de la carne- y, finalmente, una clara tendencia ascendente de más larga duración desde 1883 hasta 1898, sólo interrumpida por episódicas caídas en 1887, 1891 y 1894. Hay que tener presente que en 1891 el precio de la carne alcanzó su pico máximo de toda la etapa; además, como ya se apuntó, en dicho año la harina, el azúcar, el café, el arroz y las papas registran sus correspondientes valores máximos dentro del lapso 1883-1898. A esto hay que añadir también que en el transcurso de ese año muchos carniceros y, sobre todo, panaderos intentaron imponer la comercialización de la carne y el pan en pesos nacionales, rechazando o aceptando por un valor inferior al nominal los billetes emitidos por el Banco Provincial local.<sup>14</sup> Justamente en 1891, el mensaje del intendente Ernesto Bancalari adjunto al proyecto de presupuesto para el año siguiente aludía al complicado momento reinante:

“La situación del erario comunal no es próspera: ella se resiente del estado general del país, de la crisis que estamos sufriendo y para la percepción de la renta se toca con las dificultades consiguientes a la falta de numerario, a la pobreza general, a la paralización de los negocios y a la despoblación misma del Municipio.”<sup>15</sup>

La alicaída recaudación municipal en concepto de Corrales y mataderos desde 1889 hasta 1893<sup>16</sup> permite inferir un retroceso en el consumo de carne en la ciudad en ese lapso.

Obviamente, las tendencias establecidas sobre la evolución de los ingresos reales de los empleados del Hospital San Roque no son automáticamente extensibles al resto de los trabajadores de la ciudad. Por otra parte, sobre la coyuntura de comienzos de la década de 1890, hay que recordar que esos años de crisis se caracterizaron, entre otras cosas, por el incremento de la desocupación, con la consecuente pérdida de los ingresos habituales para un sector de la población.

---

<sup>14</sup> *La República*, Córdoba, agosto 25, septiembre 16, octubre 5, noviembre 3 y diciembre 9 de 1891 pp. 2, 1, 1-2, 1 y 2 respect.; *La Reforma*, Córdoba, julio 8 y 10 de 1891 pp. 2 y 1 respect.; ARCHIVO HISTÓRICO DE LA MUNICIPALIDAD DE CÓRDOBA (en adelante: AHMC) *Documentos y Ordenanzas*, Año 1892, f. 203r.

<sup>15</sup> AHMC, *Notas de la Intendencia. Solicitudes, acuerdos y ordenanzas. 1891*, f. 527v.

<sup>16</sup> AHMC, *Documentos*, Año 1896, f. 423r.

Por supuesto, no sólo de carne vivían los trabajadores. En el marco de las tendencias señaladas, los años en los cuales el incremento de la capacidad de compra medida en términos de carne vacuna coincidió con una caída en la mayoría de los precios de otros alimentos que se consideraron habrían sido los períodos más favorables para los trabajadores, en los cuales su nivel de vida -estrictamente desde el punto de vista alimentario- alcanzó su mejor *performance*. Más allá de casos puntuales como los años 1876, 1877, 1879, 1882, entre otros, el lapso más favorable correspondería a los años que siguen a la crisis del '90, desde 1892 hasta fines del decenio. En cambio, en la década precedente, los años en los cuales los trabajadores considerados experimentaron un incremento en su poder adquisitivo en términos de carne vacuna -salvo 1882- coincidieron con un comportamiento predominantemente alcista en los valores de los restantes artículos alimenticios incluidos en el análisis.

## **Conclusiones**

Como se demuestra en las páginas precedentes, en la Córdoba del período 1870-1900 se percibe una evolución no lineal, compleja y accidentada en el comportamiento de la relación entre los precios de los alimentos de consumo generalizado y los ingresos de los trabajadores. En el transcurso del período, dicha vinculación fue afectada por tensiones y distensiones, provocadas por las diferentes coyunturas económicas y se reflejaron en el comportamiento de los ingresos, los precios y la ocupación.

El análisis de la evolución de los ingresos reales de los trabajadores -con las limitaciones oportunamente señaladas- se efectuó en términos de poder de compra de carne vacuna. Dicho análisis muestra que los ingresos reales experimentaron avances y retrocesos alternados en 1870-1876, un ascenso hasta 1879, un quinquenio de retracción en 1879-1883 y una clara tendencia ascendente de más largo aliento desde 1883 hasta 1898. En el marco de estas tendencias, los años en los cuales el incremento de la capacidad de compra medida en términos de carne vacuna coincidió con una caída en los precios de los otros alimentos habrían sido los mejores momentos para los trabajadores. En este sentido, el lapso más favorable correspondería a los años que van desde 1892 hasta fines del decenio; en cambio, en la década de 1880, los años en los cuales los trabajadores experimentaron un incremento

de su poder adquisitivo de carne vacuna coincidieron con un comportamiento predominantemente alcista en los valores de los restantes artículos alimenticios.

### **Fuentes Inéditas**

Archivo Histórico de la Municipalidad de Córdoba, *Documentos*, Años 1867-1900.

Archivo Histórico de la Provincia de Córdoba, *Hospital San Roque*, Años 1869-1902, Comprobantes de Caja, Comprobantes de Gastos, Archivo de Notas, Propuestas y Contratos de Edificación.

### **Periódicos**

*El Eco de Córdoba*, 1870-1876, 1878-1881, 1883, 1885.

*El Porvenir*, 1891.

*El Progreso*, 1876.

*La Carcajada*, 1875-1891.

*La Conciencia Pública*, 1884-1885.

*La Patria*, 1894, 1896-1899.

*La Reforma*, 1891 (abril-junio).

*La República*, 1891 (agosto-diciembre), 1892 (enero-mayo).

### **Bibliografía principal**

BALLESTEROS DONCEL Esmeralda, “Una estimación del coste de la vida en España, 1861-1936”, *Revista de Historia Económica*, Madrid, año XV, n° 2, 1997.

BRAUDEL Fernand, “Alimentation et catégories de l’histoire”, *Annales ESC*, n° 4, 1961.

BRAUDEL Fernand, “Retour aux enquêtes”, *Annales ESC*, n° 3, 1961.

CORTÉS CONDE Roberto, “Tendencias en la evolución de los salarios reales en Argentina: 1880-1910. Resultados preliminares”, *Economica*, La Plata, n° 2-3, 1976.

FERRERAS Norberto O., “Evolución de los principales consumos obreros en Buenos Aires, 1880-1920”, *Ciclos*, Bs. As., n° 22, 2º semestre 2001.

FLIER Patricia, SANSONI Mariela y DEL BONO Andrea, *Aproximación al problema del consumo popular en la ciudad de Buenos Aires, 1870-1914*, ponencia en las XIII Jornadas de Historia Económica, 1993. Mimeo.

GUTIÉRREZ Leandro y ROMERO Luis Alberto, “Los sectores populares y el movimiento obrero en Argentina: un estado de la cuestión”, *Boletín del Instituto de Historia Argentina y Americana “Dr. Emilio Ravignani”*, Bs. As., 3ª serie, nº 3, 1991.

GUTIÉRREZ Leandro, “Condiciones de la vida material de los sectores populares en Buenos Aires: 1880-1914”, *Revista de Indias*, Madrid, vol. XLI, nº 163-164, 1981.

KULA Witold, *Las medidas y los hombres*, México, 1980.

KULA Witold, *Problemas y métodos de la Historia Económica*, Barcelona, 1974.

MARTÍNEZ VARA Tomás, “Una estimación del coste de la vida en Santander, 1800-1860”, *Revista de Historia Económica*, Madrid, año XV, nº 1, 1997.

NOVARA Juan J. y PALMIERI L., *Contribución a la historia de los precios en Córdoba (1887-1907)*, Instituto de Estudios Americanistas “Dr. Enrique Martínez Paz”, Cuadernos de Historia, nº XXXVII, 1968.

RATO DE SAMBUCETTI Susana, “El trabajo en Buenos Aires en 1890. Precios y salarios según una fuente inglesa”, *III Jornadas de Historia de la Ciudad de Buenos Aires*, Buenos Aires, 1988.

REHER David S. y BALLESTEROS Esmeralda, “Precios y salarios en Castilla La Nueva: la construcción de un índice de salarios reales, 1501-1991”, *Revista de Historia Económica*, Madrid, año XI, nº 1, 1993.

REMEDI Fernando J., “La alimentación y las condiciones económicas en la ciudad de Córdoba, 1900-1929”, *Revista del Archivo Histórico de la Municipalidad de Córdoba*, Córdoba, nº 1, 2000.

REMEDI Fernando J., “La sociedad en la guerra. Alimentación y Primera Guerra Mundial en Córdoba (Argentina)”, *Revista Prohistoria*, Rosario, nº 7, 2004.

REMEDI Fernando J., “Los pobres y sus estrategias alimentarias de supervivencia en Córdoba, 1870-1920”, *Población y Sociedad. Revista Regional de Estudios Sociales*, Tucumán, nº 12/13, 2005-2006.

REMEDI Fernando J., *Dime qué comes y cómo lo comes y te diré quién eres. Una historia social del consumo alimentario en la modernización argentina. Córdoba, 1870-1930*, Centro de Estudios Históricos “Prof. Carlos S. A. Segreti”, Córdoba, 2006.

REMEDI Fernando J., *El consumo alimentario en la provincia de Córdoba 1870-1930*, Tesis Doctoral, Facultad de Filosofía y Humanidades, Universidad Católica de Córdoba, 2 tomos, 2005.

REMEDI Fernando J., *Los secretos de la olla. Entre el gusto y la necesidad: la alimentación en la Córdoba de principios del siglo XX*, Centro de Estudios Históricos, Córdoba, 1998.

SÁNCHEZ Marta, “Movimientos de lucha y organización de la clase obrera en la ciudad de Córdoba. 1895-1905”, *Homenaje al Doctor Ceferino Garzón Maceda*, Instituto de Estudios Americanistas “Dr. Enrique Martínez Paz”, Córdoba, 1973.

THOMPSON E. P., *La formación de la clase obrera en Inglaterra*, Barcelona, 1989, t. I.

TILLY Louise A., “Derecho a los alimentos, hambre y conflicto”, ROTBERG Robert y RABB Theodore (comp.), *El hambre en la historia*, Madrid, 1990.