



UNIVERSIDAD  
NACIONAL  
DE LA PLATA

## **Centro de Convenciones, Congresos y Eventos de la UNLP - Edificio “Sergio Karakachoff”**

### **Manzana de la Presidencia de la UNLP - Grupo Urbano Centro**

#### Plan de gestión de infraestructura universitaria

*Secretaría de Planeamiento, Obras & Servicios*

Universidad Nacional de La Plata

Tauber, Fernando<sup>1</sup>; Nizán, Guillermo<sup>1</sup>; Delucchi, Diego<sup>1</sup>; Olivieri, Agustín<sup>1</sup>

1. Universidad Nacional de La Plata. Secretaría de Planeamiento, Obras & Servicios.

#### RESUMEN

El presente Proyecto, el cual se enmarca en lo que en esencia es un plan estratégico general para el Edificio “Sergio Karakachoff” de la UNLP, con grandes definiciones arquitectónicas y múltiples y variadas obras, fue desarrollado por la Secretaría de Planeamiento, Obras y Servicios de ésta universidad, en base al plan que viene ejecutando en torno a infraestructura edilicia y gestión urbano/ambiental de los ámbitos universitarios. El marco conceptual y metodológico a partir del cual se desarrollaron las tareas, es el Plan Estratégico Institucional de la UNLP, que desde el año 2004 se viene aplicando en la Institución.

Lo que hoy es conocido como Edificio “Sergio Karakachoff”, es una construcción de cien metros de longitud que se desarrolla a lo largo de la calle 48 entre 6 y 7, tiene nueve pisos en su frente sobre calle 48 y tenía cuatro pisos en su contrafrente, pegado literalmente a la Presidencia, a centímetros entre cornisas y a no más de un metro entre edificios.

Se planteó como imprescindible, en primera medida, demoler gran parte de ese contrafrente sobre el edificio de la Presidencia a los fines de garantizarles dignidad y habitabilidad a ambos edificios: el ex “Tres Facultades” (...). Se demolió entonces, una franja edilicia de unos 80 metros de longitud, 7 metros de espesor y 3 pisos de altura. (...)

En el contexto de todo lo dicho, al tiempo que, con el objetivo de motorizar la integración de las diversas actividades de producción y divulgación de conocimiento de las Unidades Académicas y de la universidad toda, se dispuso la creación de un ámbito de carácter público único en la región: el Centro de Centro de Convenciones de la UNLP.

Implantado en el segundo y tercer subsuelo del Edificio Karakachoff, el Centro de Convenciones ofrece un conjunto de ámbitos (tanto por su cantidad, ubicación urbana y calidad espacial e infraestructural) inéditos en la ciudad, que permitirán a la universidad disponer de gran capacidad física de realizar una amplia variedad de actividades de extensión y vinculación del conocimiento para la comunidad académica y la sociedad toda.

PALABRAS CLAVE: Plan de gestión de infraestructura universitaria; Secretaría de Planeamiento, Obras y Servicios; Universidad Nacional de La Plata

## PROYECTO

Secretaría de Planeamiento, Obras y Servicios / Dirección de Planeamiento

Período 2005 – 2018

Nizán, Guillermo (Secretario); Delucchi, Diego (Prosecretario)

Olivieri, Agustín (Director de Planeamiento)

Período 2018 – 2021 y continúa

Delucchi, Diego (Secretario); Olivieri, Agustín (Prosecretario)

Azpiazu, Isidro (Director de Planeamiento)

## INTRODUCCIÓN

El presente Proyecto, el cual se enmarca en lo que en esencia es un plan estratégico general para el Edificio “Sergio Karakachoff” de la UNLP, con grandes definiciones arquitectónicas y múltiples y variadas obras, fue desarrollado por la Secretaría de Planeamiento, Obras y Servicios de ésta universidad, en base al plan que viene ejecutando en torno a infraestructura edilicia y gestión urbano/ambiental de los ámbitos universitarios. El marco conceptual y metodológico a partir del cual se desarrollaron las tareas, es el Plan Estratégico Institucional de la UNLP, que desde el año 2004 se viene aplicando en la Institución.

El objetivo general propuesto es:

*Planificar los ámbitos universitarios sustentables e integrados a la ciudad y a la región.*

Los objetivos específicos son:

- Contar en todas las Facultades y en la Presidencia de la UNLP con Planes Directores articulados y armónicos con un criterio integral de desarrollo edilicio acorde con las demandas presentes y futuras del funcionamiento de la Universidad.
- Contar con edificios universitarios de valor patrimonial y funcional recuperados, adecuándolos a los usos que demanda hoy la universidad.
- Contar con Facultades, Colegios y Dependencias dotadas de la infraestructura edilicia necesaria para su normal funcionamiento.
- Contar con ámbitos integrados de investigación y de enseñanza, promoviendo la necesaria sinergia que produce su interacción cotidiana.
- Integrar la vida universitaria a la vida de la ciudad y la región, promoviendo el cuidado del medio ambiente, el uso racional de la energía y los movimientos armónicos y compartidos de estudiantes y vecinos.

En función de estos objetivos se han desarrollado Planes Directores por cada uno de los Grupos en el que se concentran las 17 facultades de la UNLP, Colegios e Institutos, Centros y Laboratorios de Investigación; en nuestra Región. Estos Planes Directores Generales, como los propios de cada Unidad Académica, han sido elaborados a partir de un intenso trabajo de

construcción de consensos entre los distintos actores del quehacer universitario (autoridades, docentes, no docentes y estudiantes).

Las acciones desarrolladas desde la vigencia del Plan Estratégico fueron: a) ejecución concreta de obras nuevas, b) recuperación y puesta en valor de edificios patrimoniales, c) adecuación y reestructuración de áreas exteriores, d) jerarquización de ámbitos de uso público, e) ampliación de la infraestructura básica, f) nuevos servicios de transporte universitario, g) mantenimiento edilicio, h) uso eficiente de los recursos energéticos, i) accesibilidad y j) seguridad; todas ellas concebidas en el marco de una gestión ambiental sustentable.

#### LA UNLP Y SU ORGANIZACIÓN ESPACIAL

“La UNLP cuenta con numerosas propiedades urbanas y rurales en las que realiza sus actividades académicas, extensionistas, científicas, tecnológicas y artísticas.

En cuanto a aquellas en las que se encuentran los edificios de sus facultades y dependencias, éstas se localizan en diversos puntos de la ciudad y de la región, aunque en líneas generales la Universidad tiene dos puntos de referencia: Uno rodeando e integrando el denominado “Bosque Platense”, un parque recreativo regional de 60 hectáreas ubicado estratégicamente en la convergencia de los tres distritos municipales de la región –La Plata, Berisso y Ensenada–, y otro en el “Centro” de la ciudad de La Plata”. (Tauber, 2013, p. 23).

En ese contexto, el área Centro está conformada por dos manzanas, una principal y otra irregular, además de un conjunto de propiedades de diversa importancia.

#### BREVE RESEÑA SOBRE LA MANZANA DE LA PRESIDENCIA, SITIO DE EMPLAZAMIENTO DE EDIFICIO “SERGIO KARAKACHOFF”, Y LAS INTERVENCIONES PRACTICADAS EN ÉL

La manzana urbana en la que se implanta el Edificio “Sergio Karakachoff” es un espacio compartido: se localiza el edificio de la Presidencia propiamente dicho, pieza arquitectónica neoclásica, de similar propuesta de emplazamiento urbano a los edificios definidos como “atípicos” del proyecto fundacional de la ciudad y a su vez, referencia edilicia máxima de la UNLP, y sobre los frentes de calle 6 y de calle 48, conformando una especie de “L”, se localizan respectivamente la Facultad de Ciencias Económicas y un edificio de más de 15.000 m<sup>2</sup> que, luego de los traslados de las Facultades de Humanidades, Derecho y Psicología, presentó el gran desafío para el área centro de la propia universidad y de la ciudad toda.

En el contexto de lo planteado, la totalidad de la manzana fue sometida a estudio e intervención. De esta manera, una larga secuencia de proyectos, obras y acciones deben ser entendidas como un gran plan estratégico de recalificación de la manzana en general, del Edificio “Sergio Karakachoff” en particular y de la presencia la universidad en el corazón de la ciudad de La Plata. Entre todas ellas y fuera de toda discusión, la más grande y ambiciosa de las operaciones fue la demolición parcial, re-significación, adecuación y re-funcionalización de esa gran infraestructura de 15.000 m<sup>2</sup> que se llamaba Edificio “Tres Facultades”, implantada sobre todo el frente de la calle 48, para ser puesta al servicio de las más nuevas y variadas demandas de toda la Casa de Estudios, activando y propiciando todo tipo de sinergias académicas, programáticas y urbanas, trascendiendo largamente los límites administrativos y funcionales de la UNLP.

## DEMOLICIÓN PARCIAL, RE-SIGNIFICACIÓN, ADECUACIÓN Y RE-FUNCIONALIZACIÓN DEL EDIFICIO “SERGIO KARAKACHOFF” (ex “TRES FACULTADES”)

Lo que hoy es conocido como Edificio “Sergio Karakachoff”, es una construcción de cien metros de longitud que se desarrolla a lo largo de la calle 48 entre 6 y 7, tiene nueve pisos en su frente sobre calle 48 y tenía cuatro pisos en su contrafrente, pegado literalmente a la Presidencia, a centímetros entre cornisas y a no más de un metro entre edificios.

Se planteó como imprescindible, en primera medida, demoler gran parte de ese contrafrente sobre el edificio de la Presidencia a los fines de garantizarles dignidad y habitabilidad a ambos edificios: el ex “Tres Facultades” que nunca la tuvo y el de la presidencia, que la había perdido hace 35 años al construirse dicha pieza. Se demolió entonces, una franja edilicia de unos 80 metros de longitud, 7 metros de espesor y 3 pisos de altura. Significó derribar unos 1.400 m<sup>2</sup> que posibilitaron la creación de un pasaje (Pasaje del Bicentenario), semejante al que ya existe entre la Presidencia y Económicas sobre calle 6, que le devuelva todo lo perdido al edificio más representativo de nuestra universidad pública y que vuelva habitable y aceptable al edificio resultante de la demolición.

A su vez, la obra contempló la modificación integral de todo el zócalo frentista hacia calle 48, el cual tiene 80 metros de longitud y hasta los 7 metros de altura: se trata de un frente vidriado continuo, de extremo a extremo que, en su porte institucional, su métrica, su cadencia tecnológica, absorbe todas las cambiantes vicisitudes técnicas interiores sin verse afectado, garantizando una identidad y presencia acorde al rol de la UNLP en la ciudad; la construcción de un nuevo núcleo de circulaciones verticales entre el 3 subsuelo y el 3 piso (los de mayor aforo), de manera de garantizar la agilidad de traslados de un edificio que sólo contaba con dos ascensores y una escalera casi doméstica; la generación de una nueva fachada arquitectónica en la cara que sufrió la demolición (hacia el edificio de la Presidencia), contando con aventanamientos, terrazas y patios; la renovación de los núcleos sanitarios existentes y la construcción de núcleos sanitarios nuevos en pisos en los que no existían; juntamente con la adecuación de los locales de los pisos planta baja, entrepiso, segundo y tercero para ser transformados en gran hall de accesos en planta baja y aulas del Centro de Posgrados de la UNLP en plantas entrepiso a tercera, respectivamente.

Se trató de un proyecto y obras de largo proceso y alta complejidad, que tendrían un efecto inmediato muy potente, pero que sólo abarcaban al 30 % de la superficie total del edificio. Luego de ello, y habilitado por ello, vendría una larga secuencia de proyectos y obras puntuales en el espacio que se tradujeron en el montaje del mencionado Central de Posgrado de la UNLP (entrepiso y plantas primera a tercera); el Centro de Arte (planta baja y primer subsuelo, ala calle 6); el gran Centro de Convenciones (segundo y tercer subsuelo); el Centro Multimedial de la UNLP (plantas octava y novena); el local comercial de la Editorial de la universidad -EDULP- (primer subsuelo, ala calle 7); un bar en la esquina de 7 y 48; una sucursal del Banco de la Nación Argentina para los empleados de la UNLP (primer subsuelo, ala calle 7), y dependencias administrativas de la Presidencia y anexos de algunas Unidades Académicas en las plantas restantes.

Una vez concluida la larga secuencia de obras generales y puntuales por sectores, la apertura a la comunidad de este moderno complejo académico y cultural emplazado en el corazón del centro platense, marcó un hito en la historia de la Universidad y de la ciudad. La UNLP concretó a través de ello una de las intervenciones urbanas más ambiciosas del último siglo, reafirmando

el rasgo identitario que ha marcado a fuego a la ciudad de La Plata como una verdadera “ciudad universitaria”. A tal punto que le valió ser declaración “de interés Municipal”, por parte del Concejo Deliberante de la Ciudad en 2019

#### CENTRO DE CONVENCIONES, CONGRESOS Y EVENTOS DE LA UNLP EN EDIFICIO “SERGIO KARAKACHOFF”

En el contexto de todo lo dicho, al tiempo que, con el objetivo de motorizar la integración de las diversas actividades de producción y divulgación de conocimiento de las Unidades Académicas y de la universidad toda, se dispuso la creación de un ámbito de carácter público único en la región: el Centro de Convenciones de la UNLP.

Implantado en el segundo y tercer subsuelo del Edificio Karakachoff, el Centro de Convenciones ofrece un conjunto de ámbitos (tanto por su cantidad, ubicación urbana y calidad espacial e infraestructural) inéditos en la ciudad, que permitirán a la universidad disponer de gran capacidad física de realizar una amplia variedad de actividades de extensión y vinculación del conocimiento para la comunidad académica y la sociedad toda.

En dicho contexto, con una superficie total de 2.776 metros cuadrados y una capacidad general simultánea de 2.000 personas, el Centro de Convenciones alberga 2 auditorios con capacidad para 320 y 200 personas respectivamente, 8 aulas para 145 personas y 7 aulas de entre 40 y 60 personas de capacidad. Se trata en total de 17 salones, todos tratados acústicamente para garantizar una alta calidad de sonido dentro de cada uno de ellos, y equipados con sistemas cerrados de audio y video, juntamente con la capacidad de reproducción de contenidos en dicho sistema directamente desde el smartphone de cualquier participante de una actividad allí desarrollada y conexión franca a internet por redes físicas y wi-fi.

Sumado a ello, los dos auditorios presentan instalaciones y equipamiento de iluminación y sonido apto para el registro fílmico de los eventos sin necesidad de montaje de recursos extras, mientras que el auditorio mayor cuenta con 4 pantallas led que “acercan” la imagen proyectada en la pantalla principal a los asistentes ubicados en sus filas más alejadas.

En relación al funcionamiento estructural del Centro, los dos auditorios y una de las aulas grandes (ubicados en el segundo subsuelo, “ala calle 7”), se encuentran vinculados entre sí mediante un gran hall de encuentro que, dada su gran capacidad, es también apto para exposiciones, eventos y agasajos. Dicho hall cuenta con un video wall capaz de reproducir contenidos de difusión, información y eventualmente, aquello que esté desarrollándose dentro del auditorio en tiempo real. El resto de los salones se distribuyen en el “ala calle 6”, entre el segundo y tercer subsuelo. Complementan las facilidades del Centro una serie de depósitos de servicio y una sala de reuniones y gestión.

Dado que se trata de plantas en subsuelo, sin ventanas ni ventilación natural, y dado que ostentan una gran capacidad de acumulación de personas, el proyecto requirió el desarrollo de un sofisticado sistema central de renovación y climatización del aire en pos de garantizar condiciones medioambientales y niveles de confort estables y óptimos. Se trata de un doble sistema inteligente (renovación y climatización) que puede operar en simultáneo o de forma independiente accionado siempre a demanda, esto es: detectando de forma paralela temperatura, humedad ambiente y dióxido de carbono, y accionando por zona y por condición

del aire la parte del sistema que tiene que entrar en operación para sostener la condición ambiental deseada.

Por iguales razones, además de los 4 ascensores, el Centro cuenta con su escalera central de distribución, complementada por dos escaleras de evacuación complementarias: una hacia calle 48 y una hacia el Pasaje del Bicentenario, que habilitan rápida salida por 3 vías alternativas.

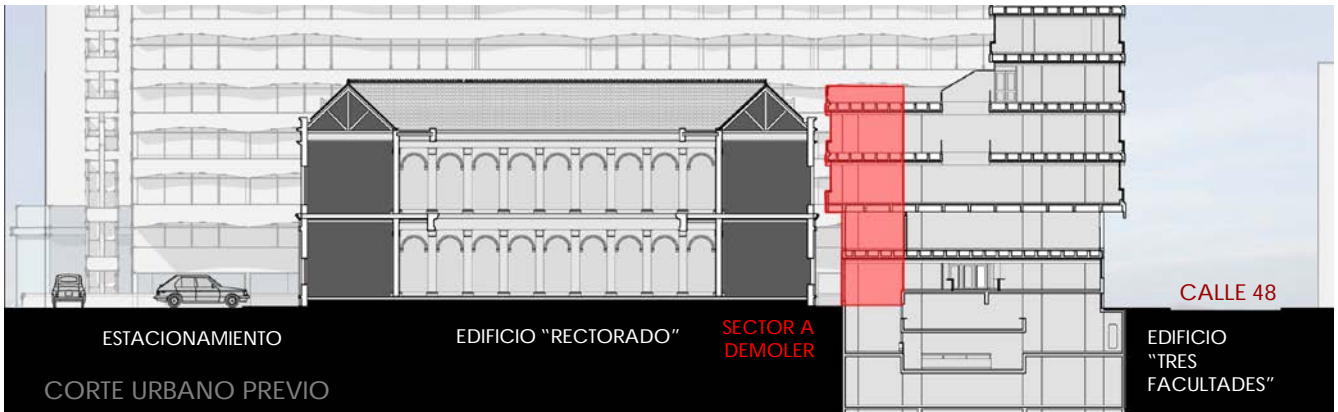
Acorde a la condición de requerir una alta carga de instalaciones e infraestructuras y en virtud de la expresión arquitectónica inicial del edificio, de carácter *brutalista*, es que el Centro de Convenciones ha adoptado un lenguaje de intervención que vincule de forma ajustada y sutil lo tecnológico e infraestructural con lo “cálido” (tanto en lo visual como en lo vivencial): pisos de madera, cómodos sillones y revestimiento acústico en los salones y un cielorraso virtual generado por líneas flotantes de iluminación que ocultan (pero dejan ver), la alta complejidad técnica puesta en juego. Ello se traduce a su vez en una minimización extrema de dificultades y costos de mantenimiento por el acceso directo a las instalaciones.

#### FICHA TÉCNICA

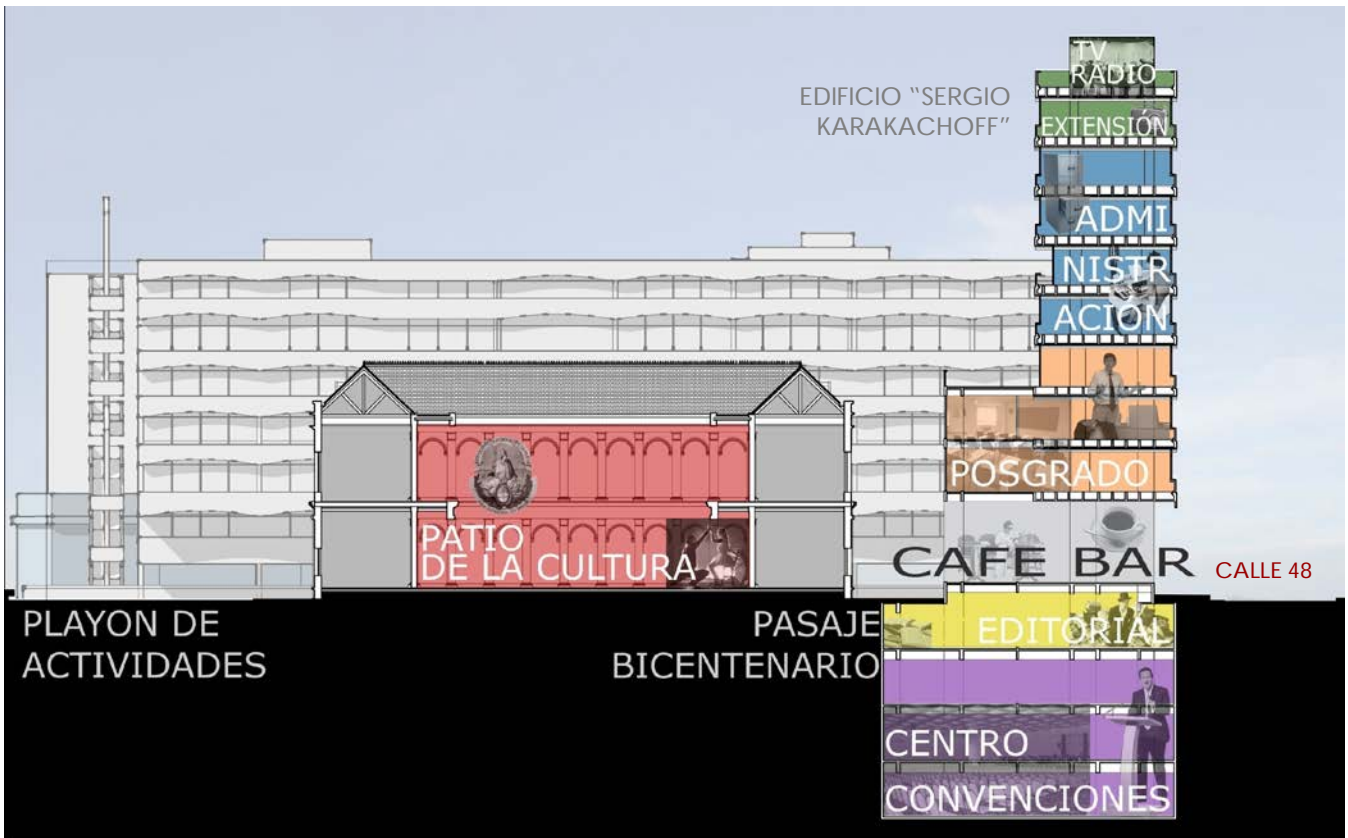
- Ubicación: Grupo Urbano Centro / Manzana Presidencia UNLP – Edificio “Sergio Karakachoff”  
Calle 48 entre calle 6 y avenida 7.
- Año de construcción/finalización: 2017/ 2019
- Superficie total intervenida: 1.600 m<sup>2</sup>
- Programa de usos:  
Diversos salones de variada capacidad para realización de congresos, convenciones y eventos
- Fuente de financiamiento:  
Recursos propios de la UNLP.



MANZANA PRESIDENCIA / CONDICIÓN ORIGINAL Y CONDICIÓN GENERADA LUEGO DE LAS INTERVENCIONES  
Planta urbana



MANZANA PRESIDENCIA / CONDICIÓN ORIGINAL Y CONDICIÓN GENERADA LUEGO DE LAS INTERVENCIONES  
Corte urbano

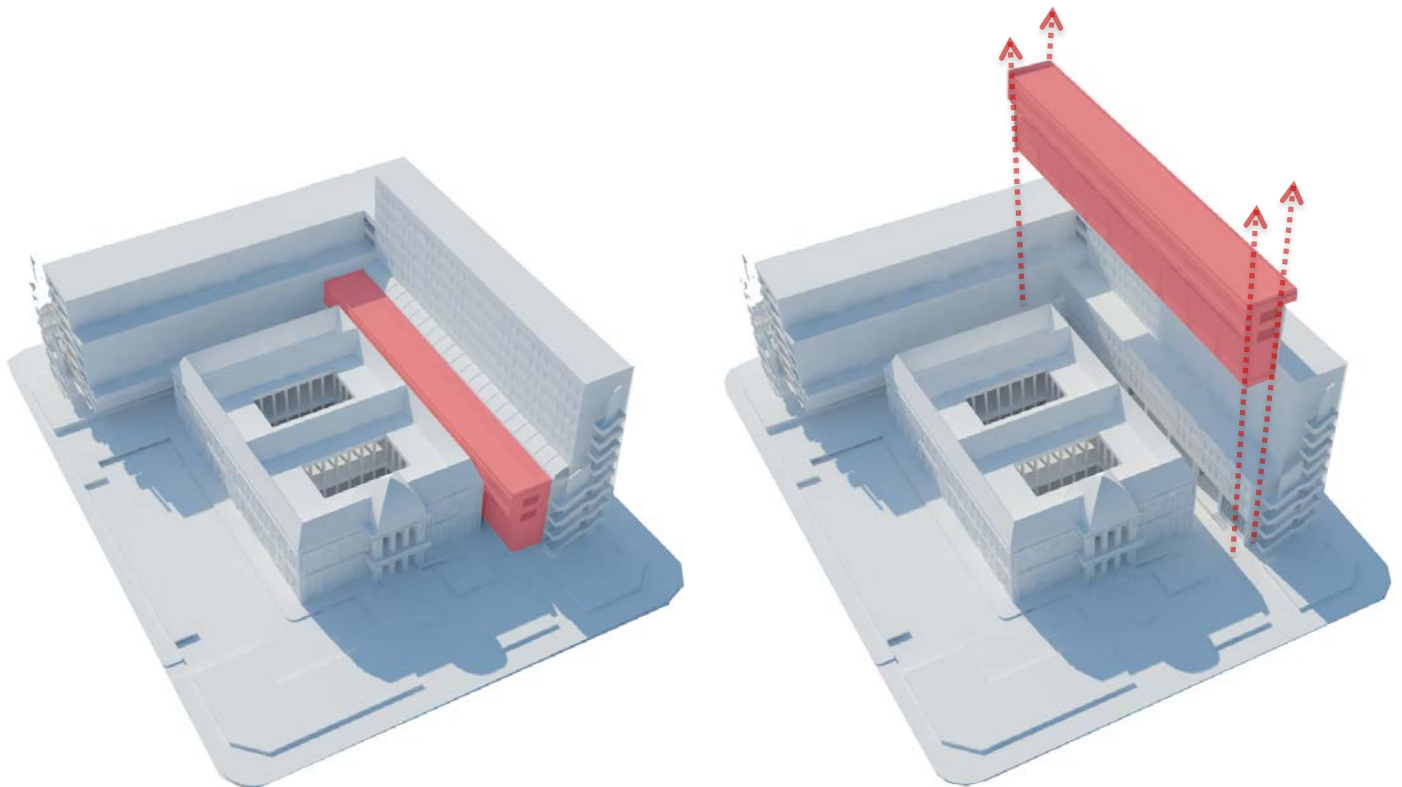


MANZANA PRESIDENCIA / CONDICIÓN PROGRAMÁTICA GENERADA LUEGO DE LAS INTERVENCIONES  
Corte urbano programático

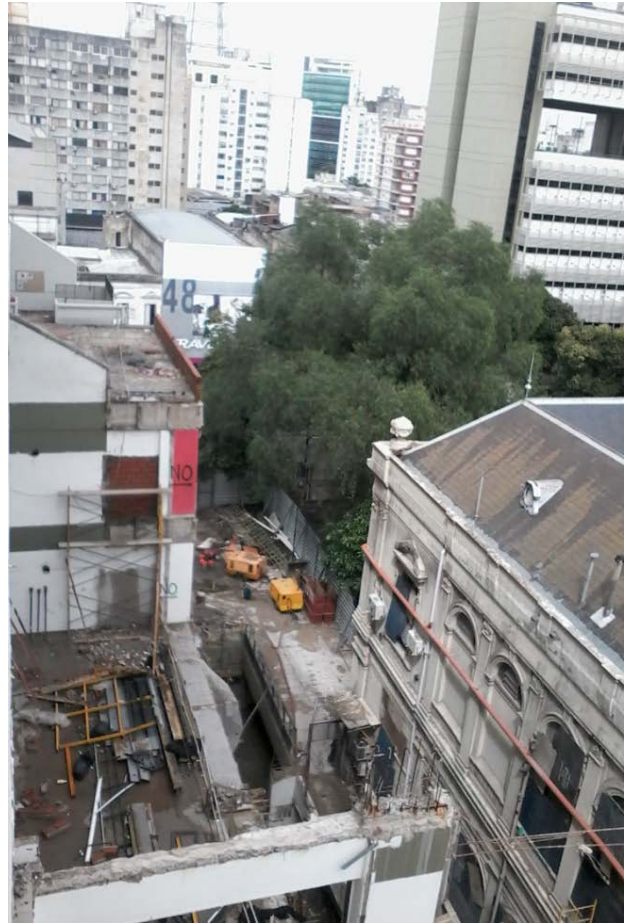




EDIFICIO "SERGIO KARAKACHOFF" / OBRAS DE DEMOLICIÓN  
Planta segunda



MANZANA PRESIDENCIA / CONDICIÓN ORIGINAL Y SECTOR DEMOLIDO  
Manzana urbana – Vista axonométrica



EDIFICIO "SERGIO KARAKACHOFF" / OBRAS DE DEMOLICIÓN



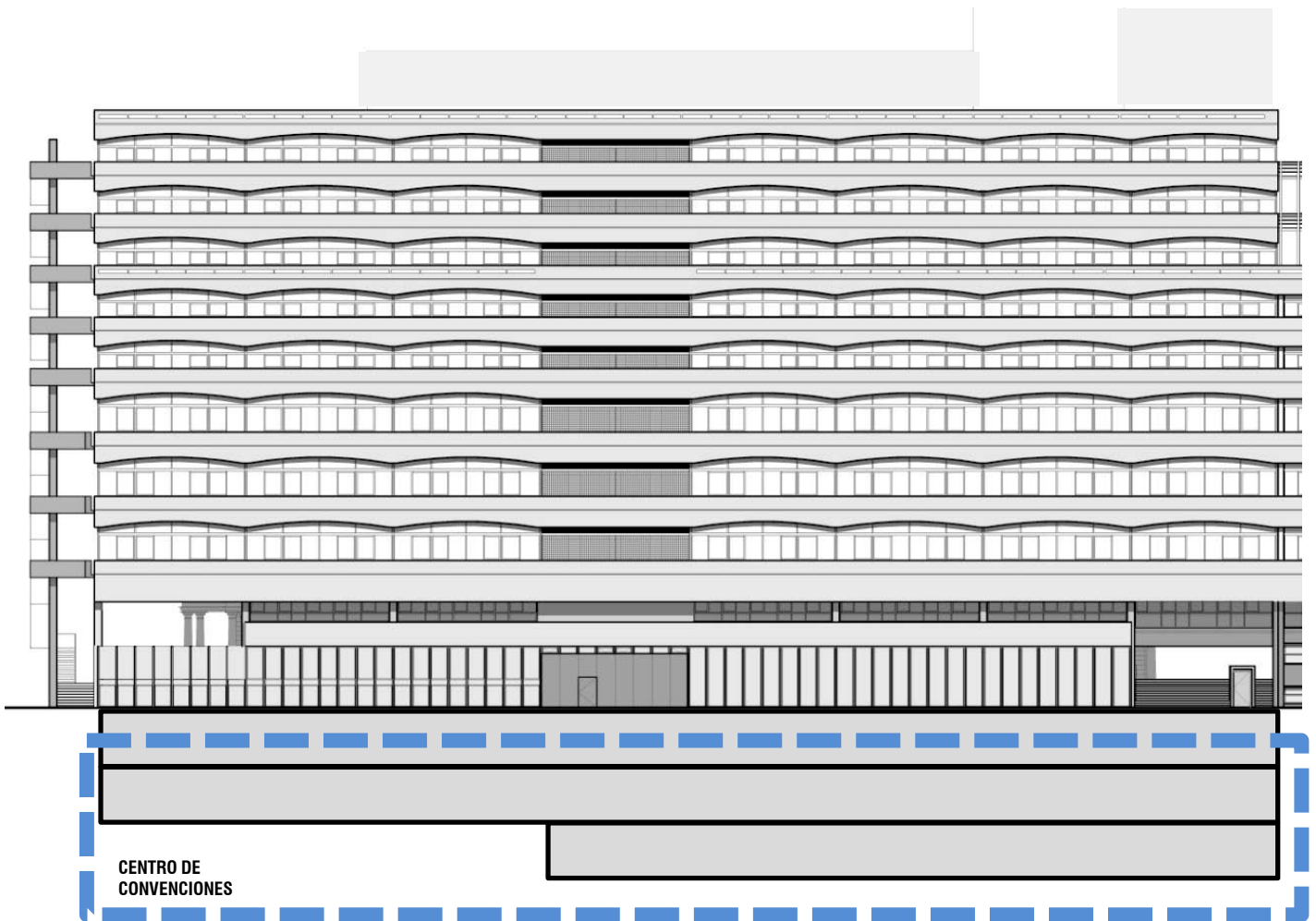
EDIFICIO "SERGIO KARAKACHOFF" / OBRAS DE DEMOLICIÓN  
Antes y después, sector de contacto con Edificio Presidencia



EDIFICIO "SERGIO KARAKACHOFF" – NUEVA FACHADA CALLE 48



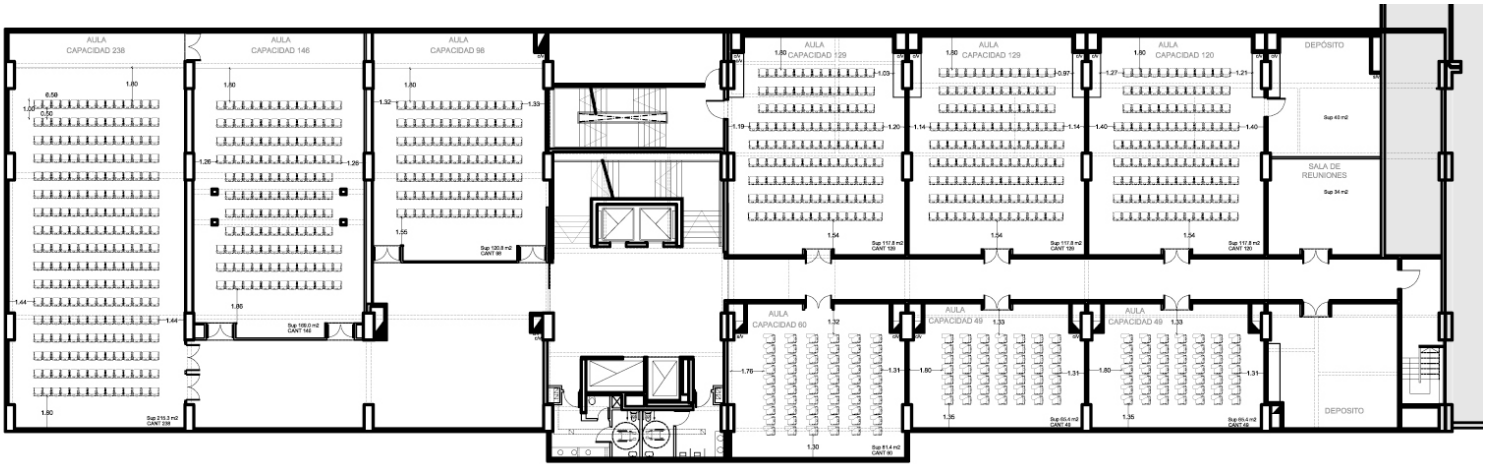
EDIFICIO "SERGIO KARAKACHOFF" – Pasaje del Bicentenario y terraza del Bar



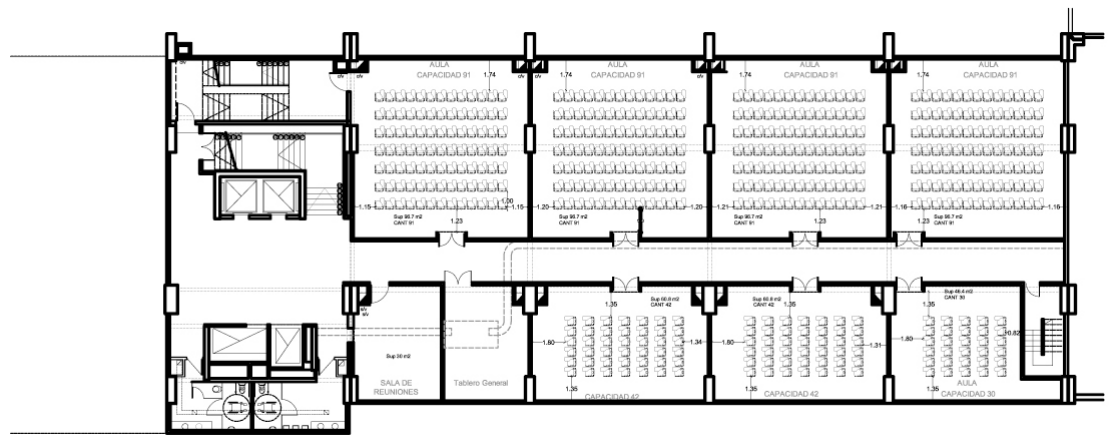
EDIFICIO "SERGIO KARAKACHOFF" – NUEVA FACHADA CALLE 48



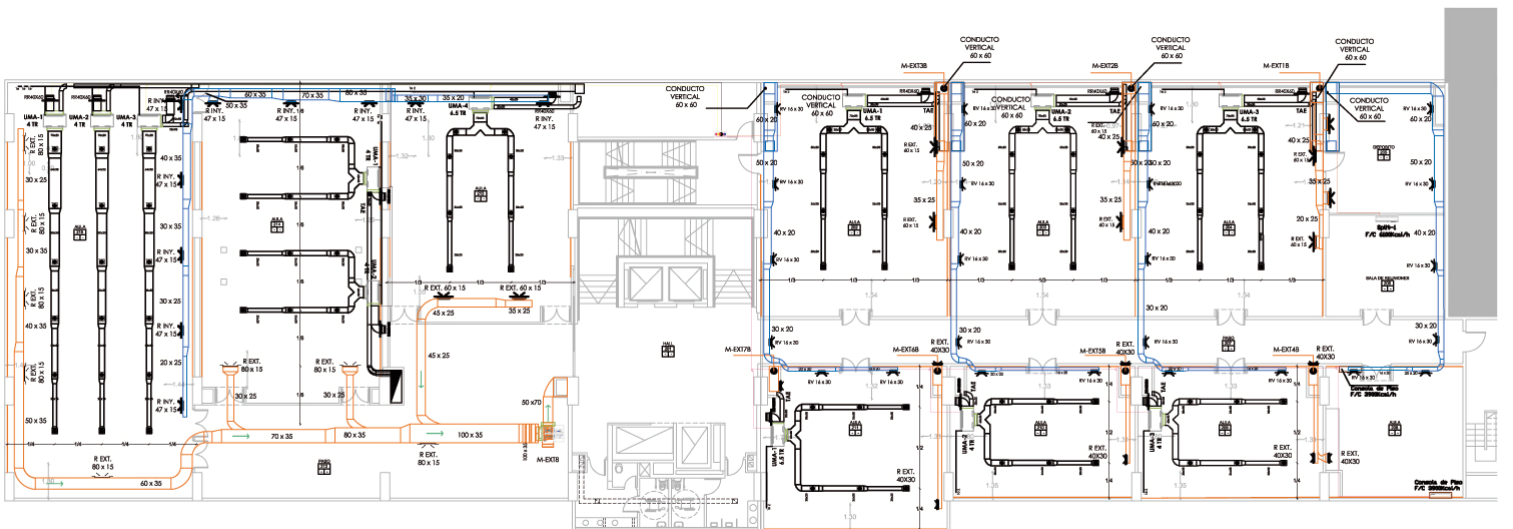
EDIFICIO "SERGIO KARAKACHOFF" – NUEVA FACHADA CALLE 48



EDIFICIO "SERGIO KARAKACHOFF" / SITUACIÓN LUEGO DE LA INTERVENCIÓN  
Planta segundo subsuelo – Centro de Convenciones



EDIFICIO "SERGIO KARAKACHOFF" / SITUACIÓN LUEGO DE LA INTERVENCIÓN  
Planta tercer subsuelo – Centro de Convenciones



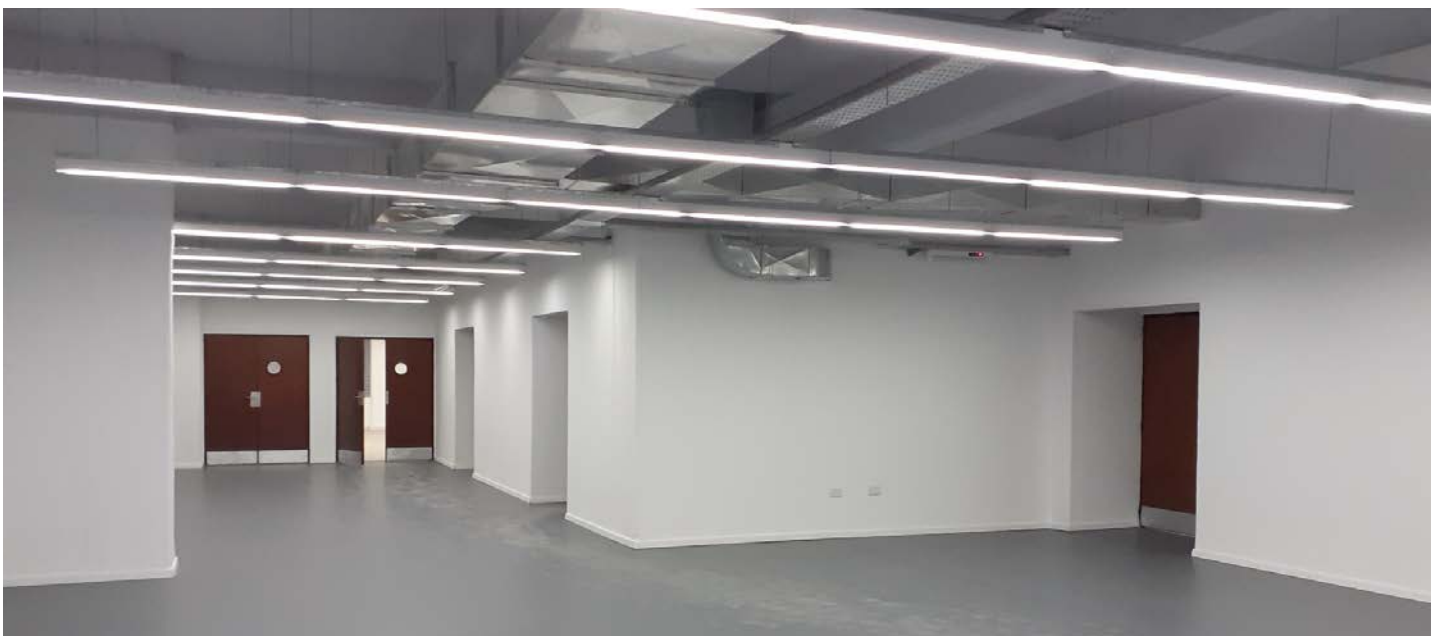
EDIFICIO "SERGIO KARAKACHOFF" / SITUACIÓN LUEGO DE LA INTERVENCIÓN  
Planta segundo subsuelo – Centro de Convenciones  
Layout de ingenierías









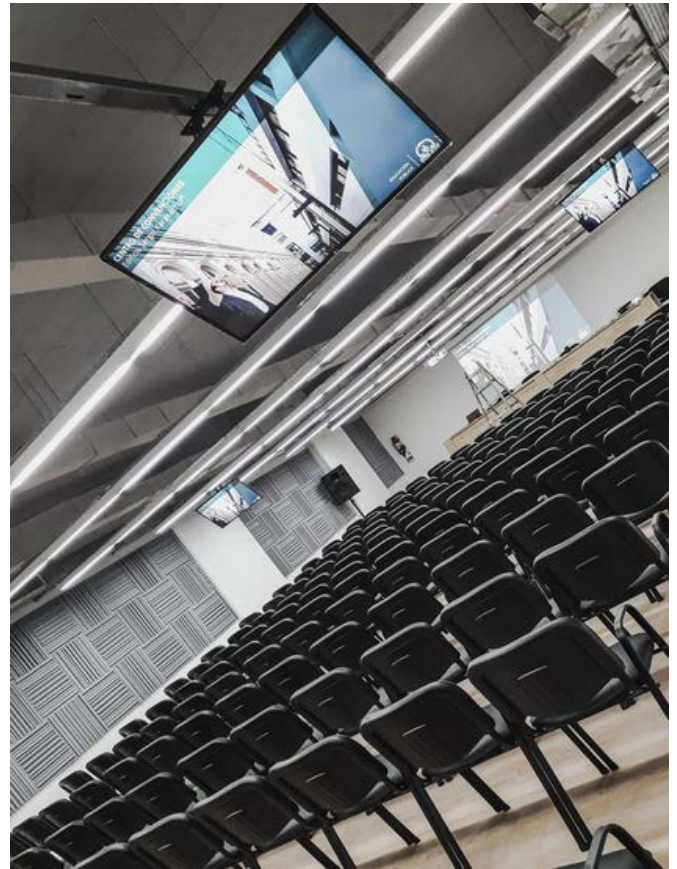


CENTRO DE CONVENCIONES – HALL CENTRAL











CENTRO DE CONVENCIONES – SALONES Y HALL CENTRAL



CENTRO DE CONVENCIONES – HALL CENTRAL





## BIBLIOGRAFIA

(Principales antecedentes y avances del Plan Estratégico y del Plan de Obras de la Universidad Nacional de La Plata)

- 1.- Tauber, F. (2004). Universidad Nacional de La Plata.(2006). *Plan Estratégico de la Universidad*.
- 2.- Tauber, F. (2007). Plan Estratégico de la Universidad Nacional de La Plata 2007-2010.
- 3.- Tauber, F. (2008). Plan Estratégico Institucional 2007/2010 de la UNLP. *Anuario Estadístico, UNLP. Proyecto Informe Anual Comparado de Indicadores de la UNLP*.
- 4.- Tauber, F. (2009). Comunicación en la planificación y gestión de las universidades publicas argentinas. El caso de la UNLP en el trienio junio 2004-Mayo 2007. Argentina: Ediciones de Periodismo y Comunicación (EPC). ISBN: 978-950-34-0537-6.
- 5.- Tauber, F. (2009). *Comunicación en la planificación y gestión de las universidades públicas argentinas*. Ediciones de Periodismo y Comunicación (EPC).
- 6.- TaUBer, F. (2010). Pensar la Universidad nacional de la Plata (2010).
- 7.- Tauber, F. (2010). Discurso de asunción a la Presidencia de la UNLP.
- 8.- Tauber, F. (2010). Universidad Nacional de La Plata: discurso de asunción y objetivos estratégicos 2010-2014.
- 9.- Tauber, F. (2010). Plan Estratégico de la Universidad Nacional de La Plata 2010-2014.
- 10.- Tauber, F. (2011). Pensar la Universidad Nacional de La Plata 1 (2010-2014). *Universidad Nacional de La Plata (UNLP)*.
- 11.- Fernando, T., Nizan, G., Delucchi, D., & Olivieri, A. (2011). Planes directores, proyectos y obras. 2004-2010. Universidad Nacional de La Plata (UNLP).
- 12.- Tauber, F., Nizan, G., Delucchi, D., & Olivieri, A. (2012). Plan de gestión de infraestructura universitaria Edificio Central. *Facultad de Psicología UNLP, 2016*.
- 13.- Tauber, F. (2013). Una idea sobre los edificios y espacios de la UNLP. *Construir la Universidad, 1*.
- 14.- Tauber, F., Denis, J., Busnelli, R., Nizan, G., & Delucchi, D. (2013). Valorar el crecimiento. *8, 66*.
- 15.- Tauber, F. (2013). Pensar la universidad 1 (2013).
- 16.- Tauber, F., Nizan, G., Delucchi, D., & Olivieri, A. (2013). Plan de gestión de infraestructura universitaria-Biblioteca Colegio Nacional. *Rafael Hernández" UNLP*.
- 17.- Delucchi, D., & Tauber, F. (2013). Tren universitario.
- 18.- Tauber, F. (2014). Plan Estratégico de la Universidad Nacional de La Plata 2014-2018.
- 19.- Tauber, F. (2014). Compromiso: Gestión 2010-2014.
- 20.- Tauber, F., Nizan, G., & Delucchi, D. (2014). Planificación y gestión urbano/ambiental de los ámbitos universitarios. In *XI Simposio de la Asociación Internacional de Planificación Urbana y Ambiente (UPE 11)(La Plata, 2014)*.
- 21.- Tauber, F., Nizán, G., Delucchi, D., & Olivieri, A. (2019). Plan de gestión de infraestructura universitaria-Edificio Hospital Escuela/Grandes animales-Facultad de Ciencias Veterinarias UNLP-2014.
- 22.- Tauber, F. (2015). Hacia el segundo manifiesto: Los estudiantes universitarios y el reformismo hoy. Argentina: Editorial de la Universidad Nacional de La Plata (EDULP). ISBN: 978-987-1985-63-0.
- 23.- Tauber, F. (2015). Presentación del libro Hacia el segundo manifiesto.

- 24.- Tauber, F. (2016). Proyecto Institucional de la Universidad Nacional de La Plata (2018-2022). *Pensar la Universidad*.
- 25.- Tauber, F. (2016). Pensar la universidad 2. Proyecto institucional de la Universidad Nacional de La Plata 2018-2022.
- 26.- Tauber, F. (2016). Pensar la universidad 2 (2016).
- 27.- Tauber, F. (2016). Discurso: Pensar la universidad. Proyecto institucional 2018-2022.
- 28.- Tauber, F., Nizan, G., Delucchi, D., & Olivieri, A. (2016). Plan de gestión de infraestructura universitaria Edificio Piscina. *Facultad de Humanidades y Ciencias de la Educación UNLP*.
- 29.- Tauber, F. (2017). Hacia el segundo manifiesto: Los estudiantes universitarios y el reformismo hoy.
- 30.- Tauber, F. (2017). Presentación del Dr. Arq. Fernando Tauber del nuevo complejo edilicio en el predio del Ex BIM III.
- 31.- Tauber, F. (2017). Discurso en la presentación del nuevo Edificio " Sergio Karakachoff"(UNLP).
- 32.- Tauber, F. (2017). Reseña del Plan Estratégico de Obras de la UNLP.
- 33.- Tauber, F., Nizan, G., Delucchi, D., & Olivieri, A. (2017). Plan de gestión de infraestructura universitaria Polo de Investigación y Transferencia Etapa I. *Facultad de Ciencias Exactas UNLP*.
- 34.- Tauber, F. (2017). Haciendo realidad grandes proyectos. *Econo*, 8.
- 35.- Tauber, F. (2018). Pensar la Universidad 3 (2018).
- 36.- Tauber, F. (2018). Transcripción del discurso de asunción a la Presidencia de la Universidad Nacional de La Plata, período 2018-2022.
- 37.- Tauber, F., Nizan, G., Delucchi, D., & Olivieri, A. (2018). Plan de gestión de infraestructura universitaria-Edificio Auditorio y Biblioteca Etapa I. *Facultad de Periodismo y Comunicación Social UNLP*.
- 38.- Tauber, F., Nizan, G., Delucchi, D., & Olivieri, A. (2018). Plan de gestión de infraestructura universitaria-Edificio Anexo de Laboratorios. *Facultad de Ciencias Naturales y Museo UNLP-2013*.
- 39.- Tauber, F. (2019). UNLP Un Modelo de Universidad Pública Argentina. *Revista Universidades*.
- 40.- Tauber, F., Nizán, G., Delucchi, D., & Olivieri, A. (2019). Plan de gestión de infraestructura universitaria: Plan Director Grupo Bosque Norte UNLP-2010-2019.
- 41.- Tauber, F., Nizán, G., Delucchi, D., & Olivieri, A. (2019). Plan de gestión de infraestructura universitaria Edificio Administrativo (A)–Facultad de Humanidades y Ciencias de la Educación UNLP-2013.
- 42.- Tauber, F., Nizán, G., Delucchi, D., & Olivieri, A. (2019). Plan de gestión de infraestructura universitaria Edificio de investigación y posgrado (C)–Facultad de Humanidades y Ciencias de la Educación UNLP-2013.
- 43.- Tauber, F., Nizan, G., Delucchi, D., & Olivieri, A. Plan de gestión de infraestructura universitaria Edificio Gimnasio multiactividades deportivas–Facultad de Humanidades y Ciencias de la Educación UNLP-2016: Secretaría de Planeamiento, Obras & Servicios.
- 44.- Tauber, F., Nizan, G., Delucchi, D., & Olivieri, A. (2019). Plan de gestión de infraestructura universitaria: Edificio central-Facultad de Informática UNLP.
- 45.- Tauber, F., Nizan, G., Delucchi, D., & Olivieri, A. (2019). Plan de gestión de infraestructura universitaria: Centro de Innovación Tecnológica–Facultad de Informática UNLP-2018
- 46.- Tauber, F., Nizán, G., Delucchi, D., & Olivieri, A. (2019). Plan de gestión de infraestructura universitaria-Departamento de Mecánica etapas I & II-Facultad de Ingeniería UNLP–2014, 2018.
- 47.- Tauber, F., Nizán, G., Delucchi, D., & Olivieri, A. (2019). Plan de gestión de infraestructura universitaria-Biblioteca Facultad de Ingeniería UNLP–2017-Secretaría de Planeamiento, Obras & Servicios.

- 48.- Tauber, F., Nizán, G., Delucchi, D., & Olivieri, A. (2019). Plan de gestión de infraestructura universitaria-Comedor Universitario sede Grupo Bosque Oeste etapas I a III-Presidencia UNLP–2013-2014-2019.
- 49.- Tauber, F., Nizán, G., Delucchi, D., & Olivieri, A. (2019). Plan de gestión de infraestructura universitaria Dirección General de Deportes–Presidencia UNLP–2017.
- 50.- Tauber, F., Nizán, G., Delucchi, D., & Olivieri, A. (2019). Plan de gestión de infraestructura universitaria-Comedor estudiantil–Colegio Nacional “Rafael Hernández” UNLP–2010-2014.
- 51.- Tauber, F., Nizán, G., Delucchi, D., & Olivieri, A. (2019). Plan de gestión de infraestructura universitaria-Edificio Hospital Escuela/Pequeños animales-Facultad de Ciencias Veterinarias UNLP-2014.
- 52.- Tauber, F., Nizán, G., Delucchi, D., & Olivieri, A. (2020). Plan Director General urbano y edilicia CREU.
- 53.- Tauber, F., Nizán, G., Delucchi, D., & Olivieri, A. (2020). Edificio de gestión y aulas de Extensión universitaria en formación y práctica de oficios.
- 54.- Tauber, F., Nizán, G., Delucchi, D., & Olivieri, A. (2020). Talleres multifuncionales de aprendizaje y producción en el marco de la Extensión universitaria.
- 55.- Tauber, F., Nizán, G., Delucchi, D., & Olivieri, A. (2020). Laboratorios integrados para la investigación y la docencia-Etapa I.
- 56.- Tauber, F., Nizán, G., Delucchi, D., & Olivieri, A. (2020). Nuevo Edificio sede del Departamento de Agrimensura.
- 57.- Tauber, F., Nizán, G., Delucchi, D., & Olivieri, A. (2020). Pabellón de aulas–taller 21, 22 y 23 y patio final.
- 58.- Tauber, F., Nizán, G., Delucchi, D., & Olivieri, A. (2020). Pabellón de aulas-taller, posgrados y apoyos–Etapas I, II & III.
- 59.- Tauber, F., Nizán, G., Delucchi, D., & Olivieri, A. (2020). Nueva sede Central en el Grupo Bosque Este, Edificio “Néstor Kirchner”-Etapas I, II & III.
- 60.- Tauber, F., Nizán, G., Delucchi, D., & Olivieri, A. (2020). Centro Regional de Estudios Genómicos/CREG-Etapa I.
- 61.- Tauber, F., Nizán, G., Delucchi, D., & Olivieri, A. (2020). Refuncionalización integral Biblioteca, áreas administrativas, de apoyo docente y de gestión.
- 62.- Tauber, F., Nizán, G., Delucchi, D., & Olivieri, A. (2020). Planetario Ciudad de La Plata.
- 63.- Tauber, F., Nizán, G., Delucchi, D., & Olivieri, A. (2020). Plan Director General Manzana “ex Distrito” en Grupo Urbano Centro.
- 64.- Tauber, F., Nizán, G., Delucchi, D., & Olivieri, A. (2020). Aulario y Auditorio.
- 65.- Tauber, F., Nizán, G., Delucchi, D., & Olivieri, A. (2020). Edificio de Diseño. *Cine y Escenografía*.
- 66.- Tauber, F., Nizán, G., Delucchi, D., & Olivieri, A. (2020). Complejo Edificio Central en ex Distrito.
- 67.- Tauber, F., Nizán, G., Delucchi, D., & Olivieri, A. (2020). Centro de Estudios Parasitológicos y de Vectores–CEPAVE-Conicet/UNLP. Informe Universidad, 1.
- 68.- Tauber, F., Nizán, G., Delucchi, D., & Olivieri, A. (2020). Instituto de Limnología de La Plata" Dr. Raul A. Ringuelet"–ILPLA-Conicet/UNLP, 1(37), 1.
- 69.- Tauber, F., Nizán, G., Delucchi, D., & Olivieri, A. (2020). Centro de Investigaciones Geológicas–CIG-Conicet/UNLP. *Volumen 1, Número 38, 1*.
- 70.- Tauber, F., Nizán, G., Delucchi, D., & Olivieri, A. (2020). Instituto de Física de La Plata–IFLP-Conicet/UNLP. *Volumen 1, Número 39, 1*.

- 71.- Tauber, F., Nizan, G., Delucchi, D., & Olivieri, A. (2020). Centro de Química Inorgánica–CEQUINOR-Conicet/UNLP. *Volumen 1, Número 40, 1*.
- 72.- Tauber, F., Nizan, G., Delucchi, D., & Olivieri, A. (2020). Instituto de Astrofísica de La Plata-IALP UNLP/Conicet. *vol. 1, no. 41, 1*.
- 73.- Tauber, F., Nizan, G., Delucchi, D., & Olivieri, A. (2021). Plan Director Manzana de la Presidencia de la UNLP en Grupo Urbano Centro: Recuperación integral del edificio histórico de la Presidencia y sus áreas exteriores, Pasaje del Bicentenario y Edificio “Sergio Karakachoff”. *vol. 1, no. 42, 1*.
- 74.- Tauber, F., Nizan, G., Delucchi, D., & Olivieri, A. (2021). Proyecto general de demolición parcial y refuncionalización global Edificio “Sergio Karakachoff”(ex “Tres Facultades”) Manzana de la Presidencia de la UNLP en Grupo Urbano Centro. *Volumen 1, Número 42, 1*.
- 75.- Tauber, F., Nizan, G., Delucchi, D., & Olivieri, A. (2021). Centro Multimedial general de la UNLP en Edificio “Sergio Karakachoff”–Radio Universidad y TV Universidad de La Plata (TVU). *Volumen 1, Número 44, 1*.
- 76.- Tauber, F., Nizan, G., Delucchi, D., & Olivieri, A. (2021). Centro de Arte de la Universidad Nacional de La Plata-Edificio “Sergio Karakachoff”/Artes Audiovisuales, Visuales y Escénicas; Diseño, Literatura, Música y Educación.