

Resumen

Las condiciones oclusales pueden influir en los trastornos temporomandibulares, a través de un cambio brusco de los patrones de contacto oclusal, donde los dientes influyen considerablemente sobre la actividad de los músculos masticatorios, aumentando el tono muscular y aparición de dolor, seguido de la incapacidad para abrir la boca. Los hábitos (onicofagia, masticar chicle permanentemente, etc.) y el estrés emocional producen un aumento en la tonicidad muscular e incrementan la actividad muscular parafuncional.

Descripción de casos clínicos: Caso 1: paciente de 8 años, sexo femenino, de clase II esquelética, deglución atípica, escoliosis, refiere dolor de cabeza a repetición, y dolor en zona muscular temporal.

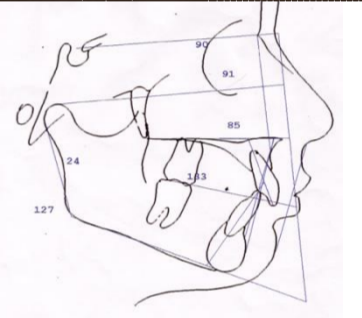
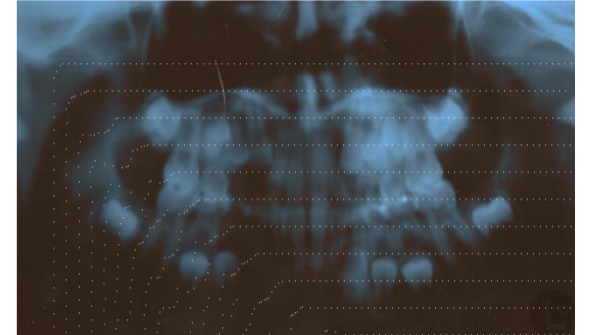
Caso 2: paciente de 8 años, sexo masculino, que presenta grandes facetas de desgaste en piezas dentarias temporarias, con dolor en zona de maseteros.

Caso 3: paciente de 7 años, sexo masculino, con latero desviación con contactos prematuros en caninos, presenta molestias a la palpación en la zona del cóndilo mandibular

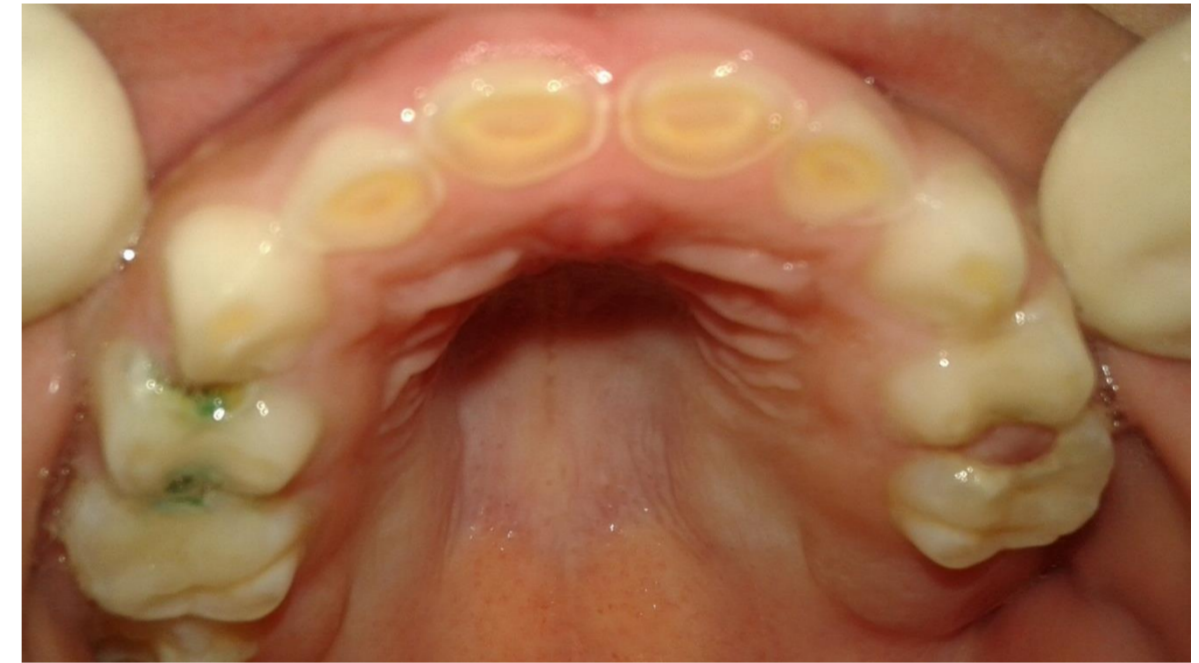
Introducción

La articulación temporomandibular constituye una de las estructuras faciales más complejas, su complicado funcionamiento determina que las mínimas alteraciones en alguno de sus componentes produzcan en ella, una gran diversidad de problemas funcionales, a los que se los conoce como disfunciones temporomandibulares, las cuales pueden originarse muy tempranamente en relación a las etapas de crecimiento y desarrollo craneofacial. El objetivo de este estudio es describir en niños los factores de riesgo que pueden desencadenar DTM. Los que pueden ser identificados con mayor frecuencia como responsables son: interferencias oclusales, hábitos parafuncionales, bruxismo, estrés, hiperactividad de los músculos cervicales por problemas posturales entre otros.

Descripción del caso



Paciente de 8 años, sexo femenino, asimétrica con línea media facial desviada, Clase II esquelética, Clase II molar, aumento de la sobremordida, distorelación a causa de la disminución de tamaño del maxilar inferior. En el análisis funcional: deglución atípica, actitud postural lingual: alta y atrás, tono muscular labial: hipotónico el superior, hiperactividad del mentoniano. Presenta escoliosis, que refiere a la consulta dolor de cabeza a repetición, y dolor en zona muscular temporal. Hábitos: mordisquea la comisura izquierda. ATM: a la palpación: dolor lado derecho. Tratamiento: derivación a Ortodoncia, se colocó una aparatología funcional, y desaparecieron los síntomas.



Paciente de 8 años, sexo masculino, que presenta grandes facetas de desgaste en piezas dentarias temporarias, con dolor en zona de maseteros.



Paciente de 7 años, sexo masculino, con latero desviación con contactos prematuros en caninos, presenta molestias a la palpación en la zona del cóndilo mandibular.

Conclusiones

Se hace necesario enfatizar en niños el examen funcional de la ATM. Es importante conocer cómo interactúan las variables oclusales morfológicas y funcionales, las posturales y la presencia de hábitos parafuncionales, lo cual facilitaría a los profesionales estar mejor preparados para realizar acciones preventivas y detectar precozmente las manifestaciones de los desórdenes temporomandibulares en niños.

Referencias

- Biondi, A.; Cortese S. Odontopediatría., Fundamentos y prácticas para la atención personalizada.. Ed Alfaomega.. Buenos Aires. 2010
 Grau Leó I; Fernández Lima K.; González G; Osorio M. Algunas consideraciones sobre los trastornos temporomandibulares. Rev Cubana Estomatol 2005; 42(3).
 Bakke M. Temporomandibular dysfunction causes orofacial pain. Ugeskr Laeger. 2010;172(44):3037-9. Citado en PubMed; PMID: 21044561.