

Nuevas especies de *Liolaemus* para la herpetofauna de la provincia de La Rioja, Argentina

Luciano Javier Avila¹, Martín Miguel Femenías¹, Cristian Hernán Fulvio Pérez², Mariana Morando¹

¹ Grupo Herpetología Patagónica-LASIBIBE, Instituto Patagónico para el Estudio de los Ecosistemas Continentales (IPEEC-CONICET), Boulevard Almirante Brown 2915, U9120ACD, Puerto Madryn (Chubut), Argentina.

² UAT, CCT-CONICET CENPAT, Boulevard Almirante Brown 2915, U9120ACD, Puerto Madryn (Chubut), Argentina.

Recibida: 25 Marzo 2020

Revisada: 09 Julio 2020

Aceptada: 14 Septiembre 2020

Editor Asociado: S. Quinteros

doi: 10.31017/CdH.2020.(2020-021)

ABSTRACT

Three *Liolaemus* species are cited as new from La Rioja province. Two were found in a poorly explored area in the top of an isolated mountain system in the middle of the Dry Chaco and other from the eastern edge of a salt-pan basin in the southwest limit of the Chaco biogeographic formation. We also present an updated checklist of La Rioja lizards.

Key Words: Lizards; New Records; La Rioja; Argentina.

La provincia de La Rioja, en el oeste de Argentina cubre un área de 89.680 km², y prácticamente toda su superficie está constituida por ambientes semiáridos y áridos. Varias cadenas montañosas dividen la provincia de norte a sur, las más importantes son las denominadas Sierras de Famatina y Sierras del Velasco que, por su extensión y altura, constituyen formidables barreras biogeográficas y a su vez, islas biogeográficas *per se*. La orogenia andina determina una complejidad orográfica que permite una amplia variedad de ambientes y diversidad biológica.

Varias ecorregiones con características diferentes pueden ser encontradas en La Rioja, incluyendo: Altos Andes, Puna, Monte de Montañas y Bolsones y Chaco Seco (Burkart *et al.*, 1999). Estas dos últimas ecorregiones son las más importantes ya que ocupan más de tres cuartos de la geografía provincial. En la zona central del Chaco Seco riojano, más conocido como la región de los “Llanos de La Rioja”, se encuentran una serie de formaciones montañosas conocidas en su conjunto como Sierras de los Llanos (Fig. 1) e integradas por las sierras de Los Llanos (en sentido estricto, y con varias subsecciones menores, *e.g.* Luján, Atajo), Malanzán, Chepes-Argañaraz, y Ulapes-Las Minas, que forman parte de las Sierras Pampeanas suroccidentales (Page *et al.*, 2002; Alasino *et al.*, 2017). En la presente nota se pretende comunicar el hallazgo de nuevas especies para una de las más septentrionales formaciones montañosas: la Sierra

de los Llanos en sentido estricto en la subsección conocida por la población local como Sierra de los Quinteros o de los Cóndores. Además, incluimos el hallazgo de una especie no citada previamente para la provincia, encontrada en las Salinas de Mascasín, en el límite entre La Rioja y San Juan, en el borde occidental de los Llanos de La Rioja, al oeste de las Sierras de los Llanos. En base a material revisado en colecciones y citas bibliográficas se actualiza la lista de lagartijas de la provincia. En el caso de especies que fueron descritas para la provincia, se indica como “Descripción original”, sin incluir material de referencia. Todos los materiales de referencia se encuentran depositados en la colección herpetológica LJAMM-CNP del Instituto Patagónico para el Estudio de los Ecosistemas Continentales (IPEEC-CONICET).

Liolaemus millcayac Abdala & Juárez Heredia 2013
Localidades: Argentina, Provincia de La Rioja, Departamento Rosario Vera Peñaloza: LJAMM 15776/7. Ruta Nacional 141, Salinas de Mascasín, 10 km W Mascasín. Lat. -31.4255, Long. -67.0516, 417 m s.n.m. L.J. Avila & C.H.F. Pérez.

Especie conocida para un complejo de depresiones salitrosas en las provincias de Mendoza, San Juan y San Luis (Abdala y Juárez Heredia, 2013), las Salinas de Mascasín se encuentran en el margen oriental de este grupo de depresiones.

Autor para correspondencia: avilacnp@gmail.com

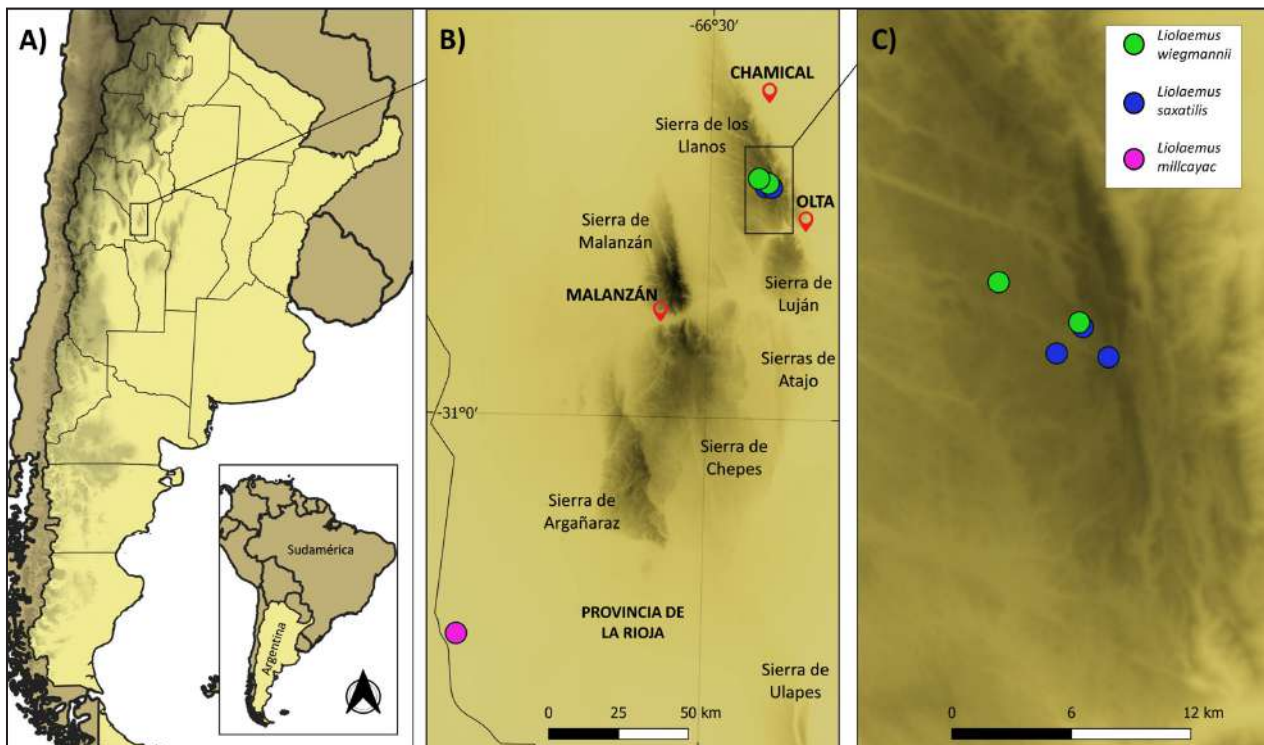


Figura 1. Localización geográfica de las nuevas localidades de *Liolaemus*: A) ubicación de las Sierras de los Llanos en la provincia de La Rioja, B) detalle de las principales formaciones montañosas y de las principales localidades de la región como referencia, en círculo magenta, *Liolaemus millcayac*, C) detalle de las localidades de hallazgo de dos de las especies en la cima de la Sierra de los Llanos.

Liolaemus saxatilis Avila, Cei, Martori & Acosta 1992.

Localidades: Argentina, Provincia de La Rioja, Departamento General Belgrano: a) LJAMM 17661/2, Sierra de los Quinteros, 12 km N Las Higueras. Lat. -30.5455, Long. -66.3694, 1475 m s.n.m L.J. Avila, C.H.F. Pérez, M. Femenías & A. Leaché. b) LJAMM 17947, Sierra de los Quinteros, 2 km S paraje Santa Cruz, posta Quebrada del Cóndor, entrada sendero Balcón de los Cóndores. Lat. -30.5516, Long. -66.3761, 1459 m s.n.m L.J. Avila & T.I. Avila. c) LJAMM 17948, Sierra de los Quinteros, aprox. 3 km S puesto de Gaspar. Lat. -30.5522, Long. -66.3625, 1518 m s.n.m L.J. Avila & T.I. Avila.

Especie originalmente descrita para el extremo sur de las Sierras de los Comechingones, en la provincia de Córdoba, y más tarde citada para San Luis y Santa Fé (Avila *et al.*, 1992; Avila, 1995; Avila *et al.*, 1997; Avila y Carrizo, 2003; Martori y Aúñ 1995). En la Sierra de los Llanos, la especie fue encontrada en un ambiente de pastizales de altura muy similares fisonómicamente a los de su localidad tipo; aparentemente es más común en afloramientos rocosos y en la vegetación circundante a éstos.

Liolaemus wiegmanni (Duméril & Bibron, 1837). Localidad: Argentina, Provincia de La Rioja, Departamento General Belgrano: a) LJAMM 17661/2, Sierra de los Quinteros, 12 km N Las Higueras. Lat. -30.5455, Long. -66.3694, 1475 m s.n.m L.J. Avila, C.H.F. Pérez, M. Femenías & A. Leaché. b) LJAMM-CNP 17855, Sierra de los Quinteros, Rio Tunacala, paraje Santa Cruz, posta Quebrada del Cóndor. Lat. -30.5358, Long. -66.3917, 1496 m s.n.m L.J. Avila & T.I. Avila.

Esta especie, con una extensa distribución geográfica (Etheridge, 2000; Villamil *et al.*, 2019) ocupa una amplia variedad de ambientes en diversas zonas de su distribución geográfica, desde zonas bajas con suelos sueltos y/o arenosos, con dunas móviles o médanos, en Argentina, en las provincias de Entre Ríos, Buenos Aires, Córdoba, Mendoza, La Pampa, Río Negro, San Juan y San Luis hasta suelos pedregosos, rocosos o arenosos en las Sierras de San Luis, Córdoba, Catamarca, Santiago del Estero, Salta y Jujuy. La especie fue encontrada en un ambiente de pastizales de altura muy similar a los observados en algunas zonas de las Sierras de Córdoba y San Luis donde es común avistarla. Aquí observamos la especie en simpatria con *Liolaemus saxatilis*, lo cual no

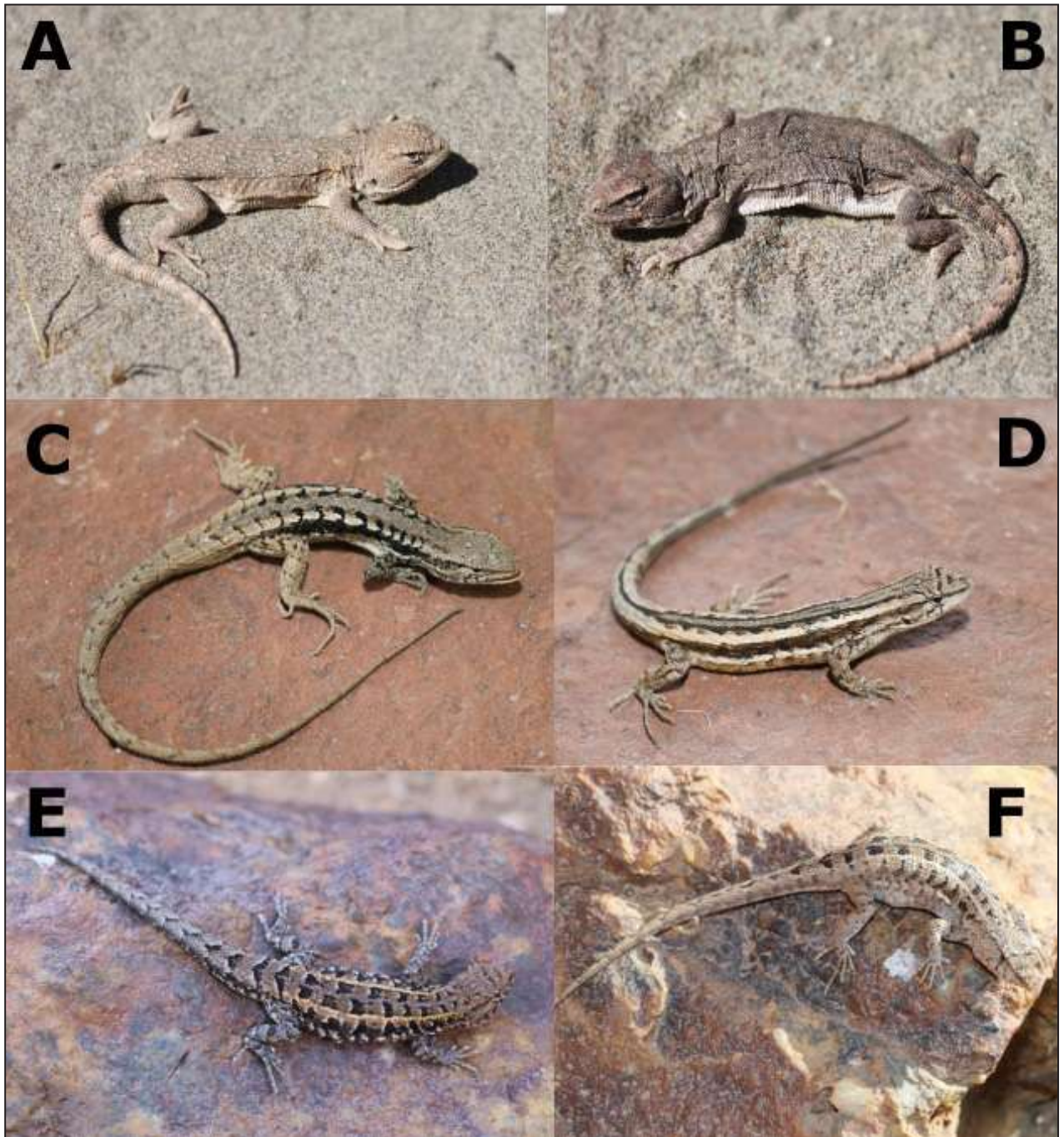


Figura 1. Especies citadas en esta publicación: *Liolaemus milcayac* (A) macho, (B) hembra; *Liolaemus saxatilis* (C) macho, (D) hembra; *Liolaemus wiegmanni* (E) macho, (F) hembra. Todos ejemplares de las localidades mencionadas en el texto.

ocurre en las sierras mencionadas anteriormente. La presencia de esta última especie en un ambiente muy similar al encontrado en su localidad tipo contribuye a reforzar la estrecha relación biogeográfica de las Sierras de los Llanos con las Sierras Pampeanas de Córdoba y San Luis.

Comentarios

Si bien existe información de la herpetofauna de La

Rioja en una variopinta cantidad de trabajos herpetológicos, en su mayoría descripciones de especies; el único listado sobre su herpetofauna fue publicado en un libro (Cruz *et al.*, 2012) ya desactualizado a la luz de las publicaciones realizadas en los últimos años. En vista de los nuevos hallazgos que comunicamos aquí, realizamos una actualización de la lista de lagartijas de la provincia en la Tabla 1, incluyendo al menos un ejemplar de referencia o la cita bibliográfica.

Tabla 1. Lista de las lagartijas de La Rioja. Se indican las especies citadas por Cruz *et al.* (2012), las de este trabajo y ejemplares de referencia y/o referencias bibliográficas para confirmar la presencia de las especies incluidas.

Especie	Cruz <i>et al.</i> (2012)	Este trabajo	Cita bibliográfica /Material de referencia
Phyllodactylidae	<i>Homonota fasciata</i>	<i>Homonota horrida</i>	LJAMM-CNP 16278
	<i>Homonota borelli</i>	<i>Homonota borelli</i>	LJAMM-CNP 17768
	<i>Homonota underwoodi</i>	<i>Homonota underwoodi</i>	LJAMM-CNP 14789
	<i>Homonota andicola</i>	<i>Homonota andicola</i>	LJAMM-CNP 15771
Teiidae	<i>Tupinambis rufescens</i>	<i>Salvator rufescens</i>	LJAMM-CNP 18191
	<i>Teius teyou</i>	<i>Teius teyou</i>	LJAMM-CNP 18168
	<i>Cnemidophorus tergoaevigatus</i>	<i>Aurivela tergoaevigata</i>	Descripción original
		<i>Aurivela longicauda</i>	LJAMM-CNP 10727
Gymnophthalmidae		<i>Vanzosaura rubricauda</i>	LJAMM-CNP 16630
Leiosauridae	<i>Leiosaurus catamarcensis</i>	<i>Leiosaurus catamarcensis</i>	LJAMM-CNP 14385
	<i>Leiosaurus jaguaris</i>	<i>Leiosaurus jaguaris</i>	Descripción original
		<i>Leiosaurus paronae</i>	Gallardo, 1960
	<i>Urostrophus gallardoi</i>		Presencia no confirmada
	<i>Pristidactylus scapulatus</i>		Presencia no confirmada
Tropiduridae	<i>Tropidurus etheridgei</i>	<i>Tropidurus etheridgei</i>	LJAMM-CNP 16632
	<i>Tropidurus spinulosus</i>	<i>Tropidurus spinulosus</i>	LJAMM-CNP 2009
		<i>Stenocercus doellojuradoi</i>	Descripción original
Liolaemidae	<i>Liolaemus cf. andinus</i>	<i>Liolaemus cf. andinus</i>	LJAMM-CNP 15774
	<i>Liolaemus anomalus</i>	<i>Liolaemus anomalus</i>	LJAMM-CNP 16261
	<i>Liolaemus chacoensis</i>	<i>Liolaemus chacoensis</i>	LJAMM-CNP 11780
	<i>Liolaemus cuyanus</i>	<i>Liolaemus cuyanus</i>	LJAMM-CNP 12612
	<i>Liolaemus darwinii</i>	<i>Liolaemus darwinii</i>	LJAMM-CNP 11775
	<i>Liolaemus dicktracyi</i>	<i>Liolaemus dicktracyi</i>	Descripción original
	<i>Liolaemus famatinae</i>	<i>Liolaemus famatinae</i>	Descripción original
	<i>Liolaemus graciela</i>	<i>Liolaemus graciela</i>	Descripción original
		<i>Liolaemus cf. gracilis</i>	LJAMM-CNP 338
	<i>Liolaemus koslowskyi</i>	<i>Liolaemus koslowskyi</i>	Descripción original
	<i>Liolaemus laurenti</i>	<i>Liolaemus laurenti</i>	Descripción original
		<i>Liolaemus millcayac</i>	Nueva cita
	<i>Liolaemus olongasta</i>	<i>Liolaemus olongasta</i>	Descripción original
	<i>Liolaemus parvus</i>	<i>Liolaemus parvus</i>	Descripción original
	<i>Liolaemus pseudoanomalus</i>	<i>Liolaemus pseudoanomalus</i>	LJAMM-CNP 8268
	<i>Liolaemus riojanus</i>	<i>Liolaemus riojanus</i>	Descripción original
	<i>Liolaemus robertmertensi</i>	<i>Liolaemus robertmertensi</i>	LJAMM-CNP 8553
		<i>Liolaemus saxatilis</i>	Nueva cita
	<i>Liolaemus talampaya</i>	<i>Liolaemus talampaya</i>	Descripción original
		<i>Liolaemus wiegmannii</i>	Nueva cita
<i>Phymaturus mallimacci</i>	<i>Phymaturus mallimacci</i>	Descripción original	
<i>Phymaturus cf. punae</i>	<i>Phymaturus cf. punae</i>	LJAMM-CNP 12556	

fica más actualizada. Esta lista incluye un total de 37 especies de lagartijas, 4 Phyllodactylidae, 4 Teiidae,

1 Gymnophthalmidae, 3 Leiosauridae, 3 Tropiduridae y 22 Liolaemidae. Esto representa un aumento



Figura 3. *Contomastix serrana* fotografiado el 11 de Enero de 2014 en Puesto El Moyaco, Sierra de los Quinteros, cercanías de la localidad de Las Higueras (Gentileza Horacio de la Fuente).

de seis nuevas especies para la provincia desde la publicación de Cruz *et al.* (2012), Sin embargo, es posible que en el futuro próximo nuevas especies se añadan a la fauna de la provincia dada la amplitud de ambientes inexplorados y la ausencia de censos exploratorios en los más conocidos. Una muestra de ello es el registro fotográfico de un ejemplar de *Contomastix serrana* (Fig. 3) en ambientes de Chaco Serrano, en la localidad de Puesto El Moyaco, Sierra de los Quinteros, cercanías de Las Higueras 30,5903° S, W 66.3703° O, 1420 m s.n.m. Esta especie no fue nunca observada en el Chaco árido circundante a la Sierra de los Llanos, pero es común en ambientes de Chaco Serrano en las cercanas Sierras de Córdoba y San Luis (Martori y Aun, 1995; Perez *et al.*, 2004).

Agradecimientos

Las colecciones de ejemplares de referencia fueron posibles gracias a una serie de subsidios otorgados por CONICET (PEI, PIA, PIP), ANPCyT (FONCYT PICT) y NSF. Agradecemos a Horacio de la Fuente la fotografía de *Contomastix serrana*, la cual se encuentra incorporada a la colección LJAMM-CNP del IPEEC-CONICET.

Literatura citada

Abdala, C.S. & Juárez Heredia, V.I. 2013. Taxonomía y

filogenia de un grupo de lagartos amenazados: el grupo de *Liolaemus anomalus* (Iguania: Liolaemidae). *Cuadernos de Herpetología* 27: 109-153.

- Alasino, P.H.; Dahlquist, J.A.; Rapela, C.W.; Larrovere, M.A.; Rocher, S.; Morales Camera, M.M. & Macchioli Grande, M. 2017. *Magmatismo ordovícico en las Sierras Pampeanas de las provincias de La Rioja y Catamarca*. En: Muruaga, C.M. & Grosse, P. (Eds.), *Ciencias de la Tierra y Recursos Naturales del NOA. Relatorio del XX Congreso Geológico Argentino, San Miguel de Tucumán*: 366-399.
- Avila, L.J. 1995. Nuevas localidades para *Liolaemus saxatilis* y comentarios sobre su distribución. *FACENA* 11: 105-108.
- Avila, L.J.; Cei, J.M.; Martori R.A. & Acosta J.C. 1992. A new species of *Liolaemus* of the *bibroni* group from granitic ravines of Achiras, Sierra de Comechingones, Córdoba, Argentina (Reptilia: Tropicoduridae). *Bolletino del Museo Regionale di Scienze Naturali di Torino* 10: 101-111.
- Avila, L.J.; Priotto J.W. & Morando M. 1997. Geographic distribution: *Liolaemus saxatilis*. *Herpetological Review* 28: 96.
- Avila, L.J. & Carrizo, G.R. 2003. Lista comentada y distribución geográfica de la herpetofauna de la provincia de San Luis, Argentina. *Acta Zoológica Lilloana* 47: 93-115.
- Burkart, R.O.; Bárbaro, N.O.; Sánchez, R.O.; Gómez, D.A. 1999. *Eco-Regiones de la Argentina*. Administración de Parques Nacionales. Buenos Aires.
- Cruz, F.B.; Abdala, C.S. & Scrocchi, G.J. 2012. Los Reptiles de La Rioja. Serie Ciencias Naturales CRILAR. La Rioja.
- Etheridge, R. 2000. A review of lizards of the *Liolaemus wiegmanni* group (Squamata, Iguania, Tropicoduridae), and a history of morphological change in the sand-dwelling species. *Herpetological Monograph* 14: 293-352.
- Martori, R.A. & Aun, L. 1995. Relevamiento de la herpetofauna de las Sierras Pampeanas del este en la provincia de Córdoba (Argentina) (registro de taxa y comentarios taxonómicos). *Acta Zoologica Lilloana* 43: 88-95.
- Page, S.; Litvak, V.D. & Limarino, C.O. 2002. Nueva edad en el basamento de la sierra de Los Llanos, La Rioja: Intrusividad pampeana en el arco famatiniano. *Revista de la Asociación Geológica Argentina* 57: 345-348.
- Pérez, C.H.F.; López, E.C.G. & Avila, L.J. 2004. Geographic distribution. *Cnemidophorus serranus*. *Herpetological Review* 35: 408.
- Villamil, J.; Avila, L.J.; Morando, M.; Camargo, M.A.; Leaché, A.; Maneyro, R. & Sites Jr., J.W. 2019. Coalescent-based species delimitation in the sand lizards of the *Liolaemus wiegmanni* complex (Squamata: Liolaemidae). *Molecular Phylogenetics and Evolution* 138: 89-101.

