

INTRODUCCIÓN Y OBJETIVO

Una de las principales dificultades que se le presenta a los alumnos a la hora del estudio de la histología bucodental, fuera del entorno de las horas de estudio en clase, es la interpretación de los diferentes preparados que están representados en las diversas literaturas de la materia. La visualización de imágenes microscópicas de las estructuras dentarias y paradentarias con el correspondiente material teórico es escasa en la actualidad teniendo en cuenta que el avance de las microfotografías fue mejorando con el paso de los años. Desde la Asignatura Histología y Embriología de la Facultad de Odontología de la Universidad Nacional de La Plata tenemos como principal objetivo la enseñanza, la formación y el enriquecimiento de los conocimientos de los alumnos. Con el propósito de facilitar al estudiante de Odontología el continuo proceso de aprendizaje, en sus hogares, de las prácticas realizadas en el laboratorio de microscopía óptica. A través de nuestra asignatura, se realizó la recopilación de todas las imágenes propias desarrolladas en los últimos años, donde con particular empeño se propuso mejorar la imagen y entendimiento de todos los preparados histológicos que se postularon para lo que sería un nuevo Atlas de Histología Bucodental.

MATERIALES Y MÉTODOS

Para realizarlo se utilizaron preparados de piezas dentarias por desgaste y descalcificación, pertenecientes a la histoteca de nuestra asignatura. A los que se les tomó microfotografías, con diferentes aumentos, utilizando cámaras digitales de alta definición incorporadas en microscopios ópticos tipo Leical CC50W que forman parte del laboratorio de microscopía de la Facultad. Las imágenes obtenidas fueron analizadas por todos los docentes de la asignatura, teniendo como fin la realización de una breve, pero clara descripción de los tejidos observados sosteniéndose a través de aportes bibliográficos y trabajos de investigación.

RESULTADOS

El material obtenido fue organizado en capítulos según el tejido dentario y paradentario con sus respectivas referencias aportando a su vez aspectos clínicos que se encuentren en la práctica odontológica.

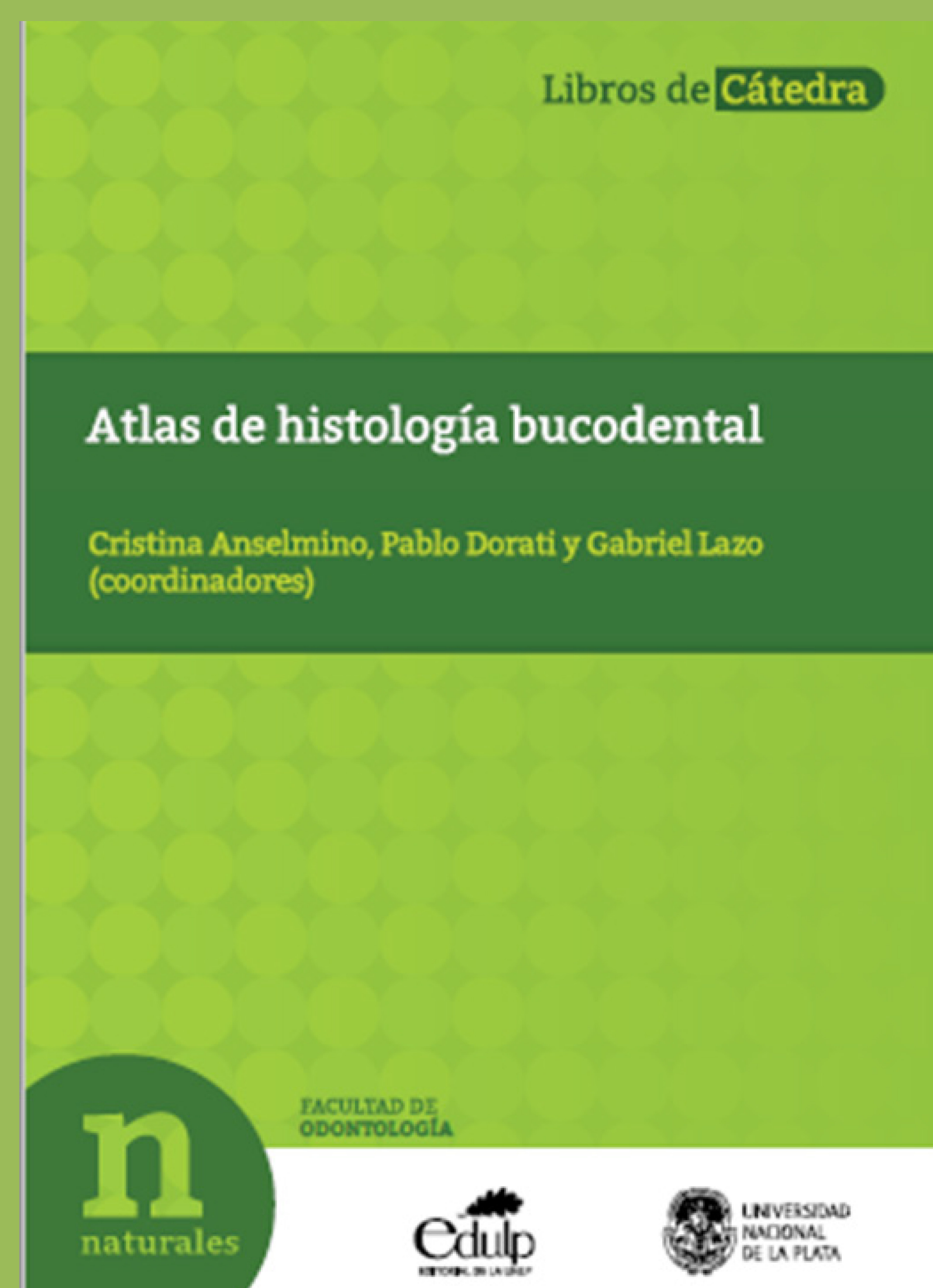
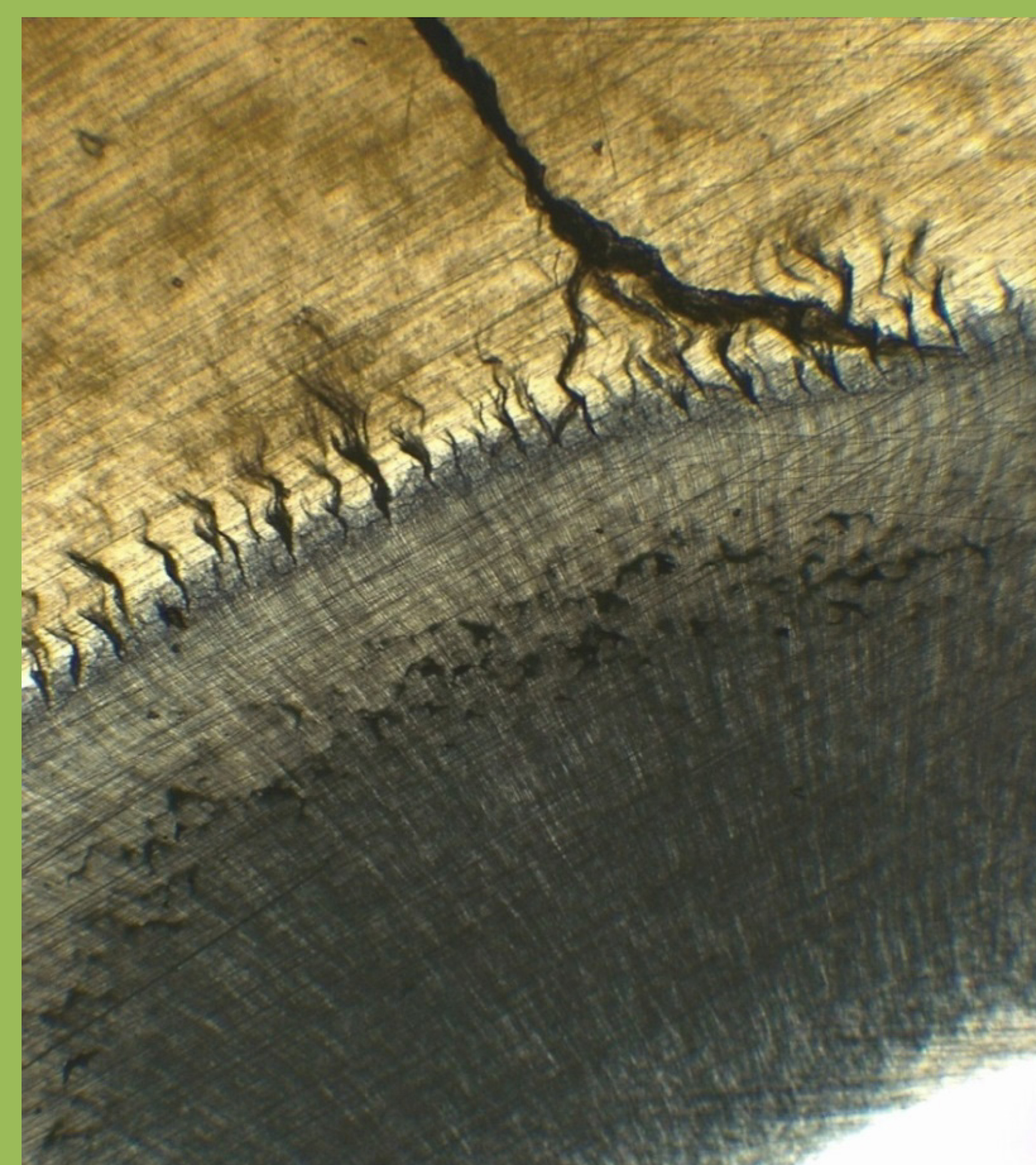


Imagen de un preparado de diente por descalcificación teñido con Hematoxilina-Eosina (H-E). Corte longitudinal (vestíbulo-lingual). Se observa de los tejidos sólo la fase orgánica. El esmalte dental no se observa dado que se pierde durante el proceso de la técnica histológica.

Imagen de un preparado de diente por desgaste. Corte longitudinal (vestíbulo-lingual). De los tejidos se observa su fase inorgánica. En el centro se observa la cavidad pulpar, en este caso vacía pues la pulpa dental se pierde con la técnica de preparación histológica.



Preparado por desgaste de corte longitudinal de la corona dental al microscopio óptico 40X. Se observa esmalte y dentina. En el límite amelodentinario aparecen los Penachos de Linderer, estructuras que se presentan desde el límite amelodentinario y se extienden en el tercio interno del esmalte. Tienen forma de arbusto y representan zonas hipomineralizadas originadas por los cambios bruscos en la dirección de los haces de prismas. Aparece además una laminilla tipo B.

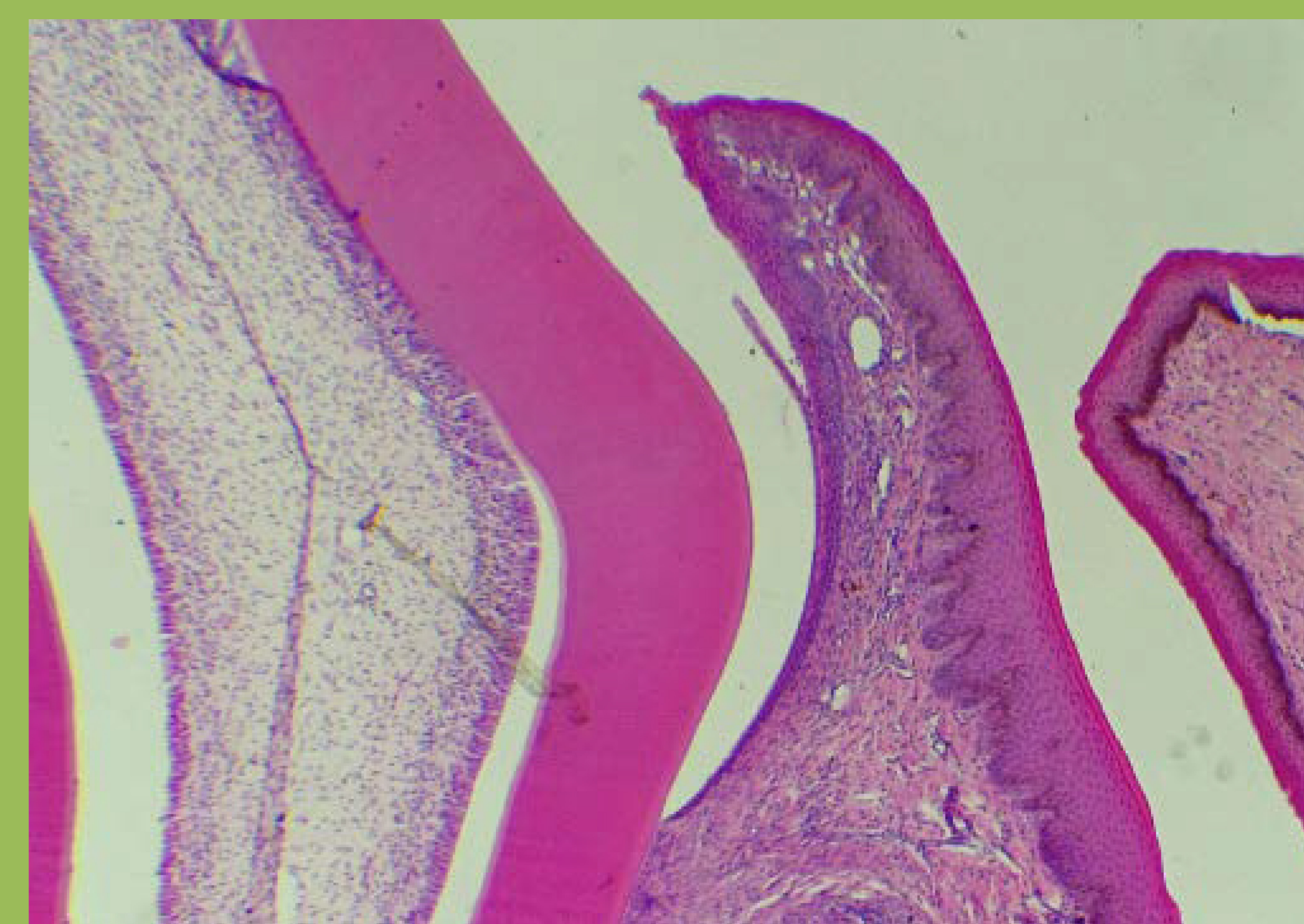
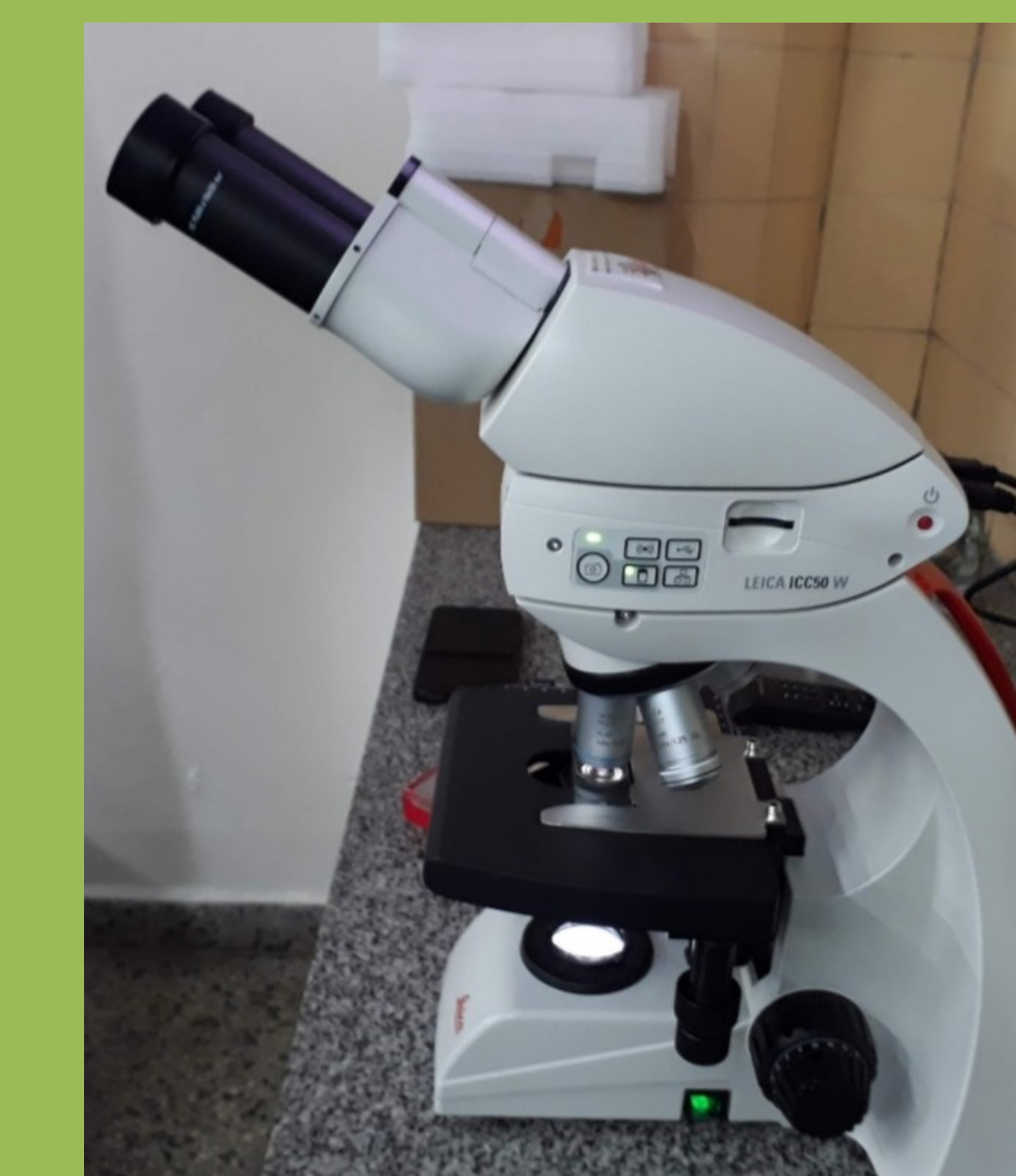


Imagen de preparado por descalcificación al microscopio óptico. H-E. 40X. En el centro se encuentra a la encía libre separada de la pieza dentaria por el surco gingival. En la encía libre se observa la vertiente interna o epitelio del surco. Nótese recubriendo esta vertiente el epitelio plano estratificado no queratinizado y su unión con el corion, lisa. En la zona externa de la encía libre, la vertiente externa, revestida por un epitelio plano estratificado paraqueratinizado y la unión entre epitelio y corion con papilas coriales y crestas epiteliales.

CONCLUSIONES

La confección de este Atlas permitió a la asignatura obtener en un material actualizado, todo el contenido de la curricula de la carrera, apoyado con un gran aporte tecnológico y científico. El trabajo desarrollado brinda al alumnado un material de importante jerarquía, que se suma al material ya existente, brindando una herramienta bibliográfica adicional.



Microscopio óptico LeicalCC50W con cámara digital

REFERENCIAS

- Anselmino C.; Doratti P.; Lazo G. (2020) *Atlas de Histología y Embriología Bucodental (1ª ed.)*. Buenos Aires, Argentina. Editorial de la Universidad Nacional de La Plata.
- Gómez de Ferraris, M.E; Campos Muñoz, A. (2009). *Histología, Embriología e Ingeniería tisular Bucodental*. México. Editorial Medica Panamericana
- Tavares Rheingantz, M. G. (2018) *El Papel Del Atlas Virtual En La Enseñanza Y El Aprendizaje De La Histología*. <http://www.morfovvirtual2018.sld.cu/index.php/morfovvirtual/2018/paper/viewPaper/94/132>.