

GASTERÓPODOS CONTINENTALES DE IMPORTANCIA SANITARIA EN EL NORESTE ARGENTINO

Alejandra Rumi y Verónica Núñez

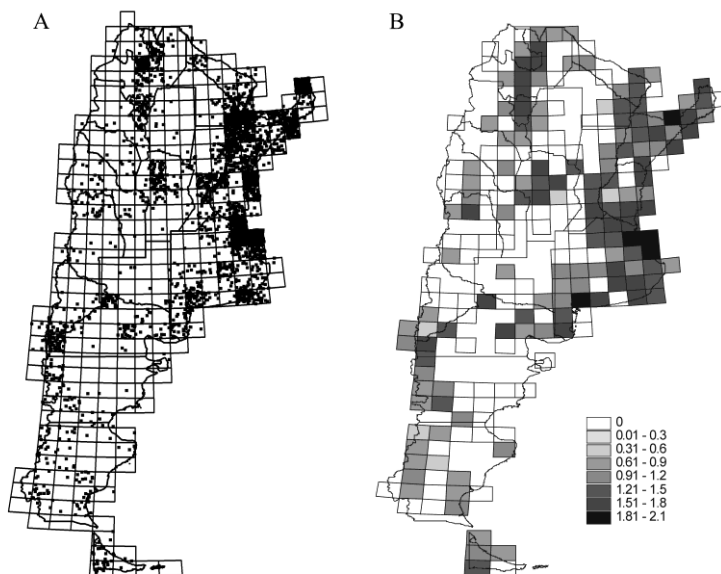


Fig. 1. A: Densidad de registros por unidad de muestreo. B: Valores del Índice de Diversidad de Shannon en cada unidad de muestreo. (De Rumi *et al.* 2006: 31).

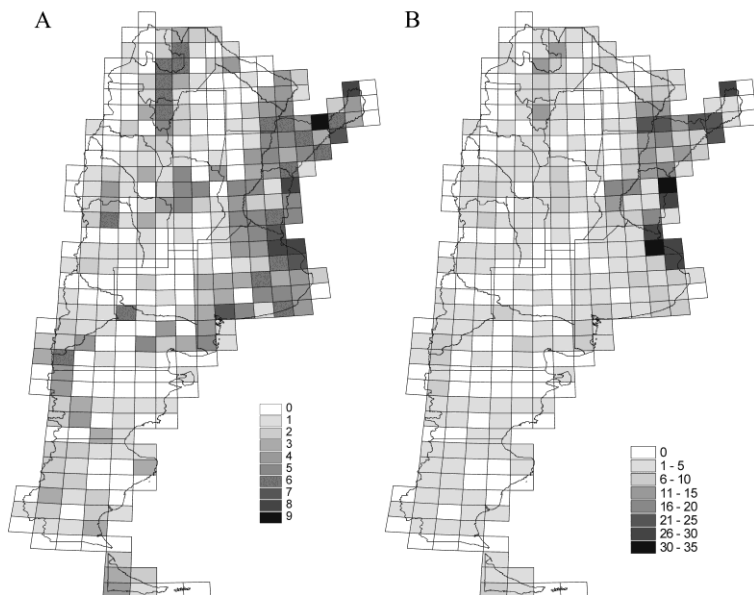


Fig. 2. A: Riqueza de familias en cada unidad de muestreo. B: Riqueza específica en cada unidad de muestreo (De Rumi et al. 2006: 31)

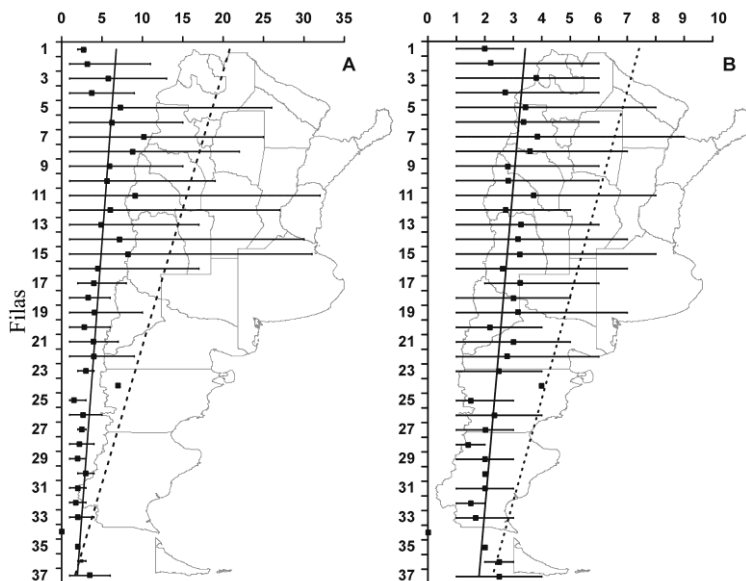


Fig. 3 Gradiente Norte-Sur de riqueza expresado como media (puntos negros y línea continua), máximos (línea punteada) y rango de valores por Unidades de muestreo en cada hilera (fila) de unidades de muestreo. A: Riqueza específica; B: Riqueza de familias. (De Rumi *et al.* 2006: 31).

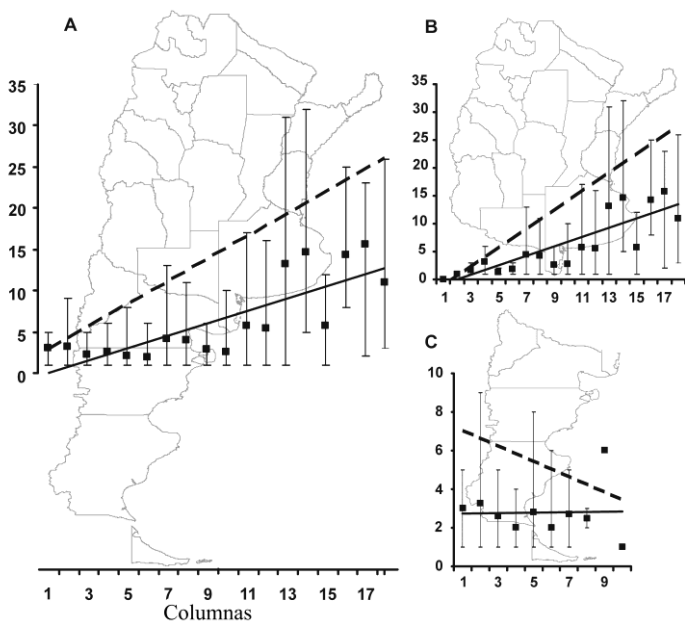


Fig. 4 Gradiente Oeste-Este de riqueza expresado como media (puntos negros y línea continua), máximos (línea punteada) y rango de valores por Unidades de muestreo en cada hilera (columna) de unidades de muestreo. A: en Argentina; B: en Norte argentino; C: en Sur argentino. (De Rumi *et al.* 2006: 31).

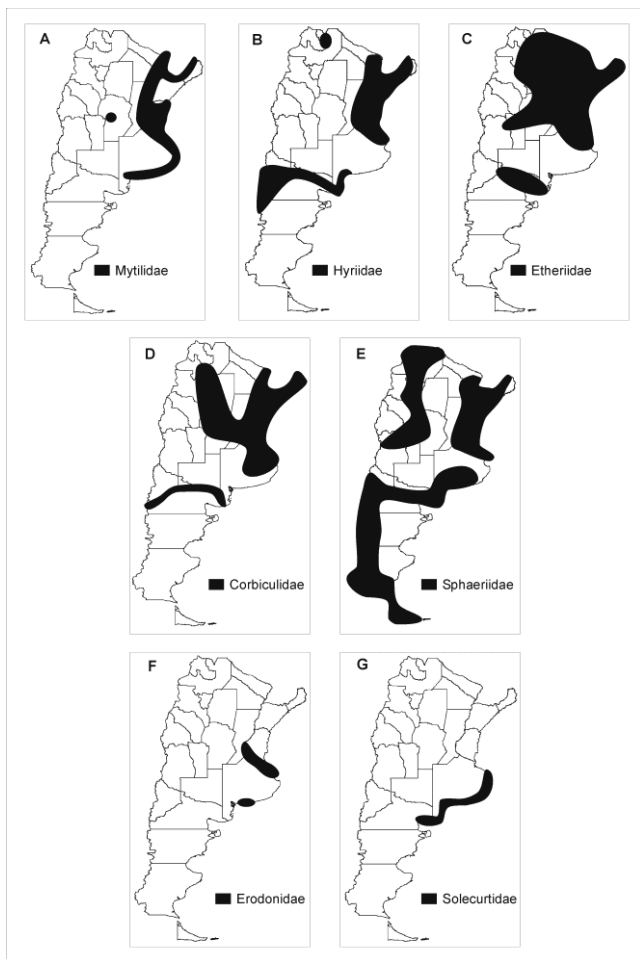


Fig. 5 Distribución de cada familia de Gastropoda dulceacuícolas en la República Argentina (De Rumi *et al.* 2008: 32).

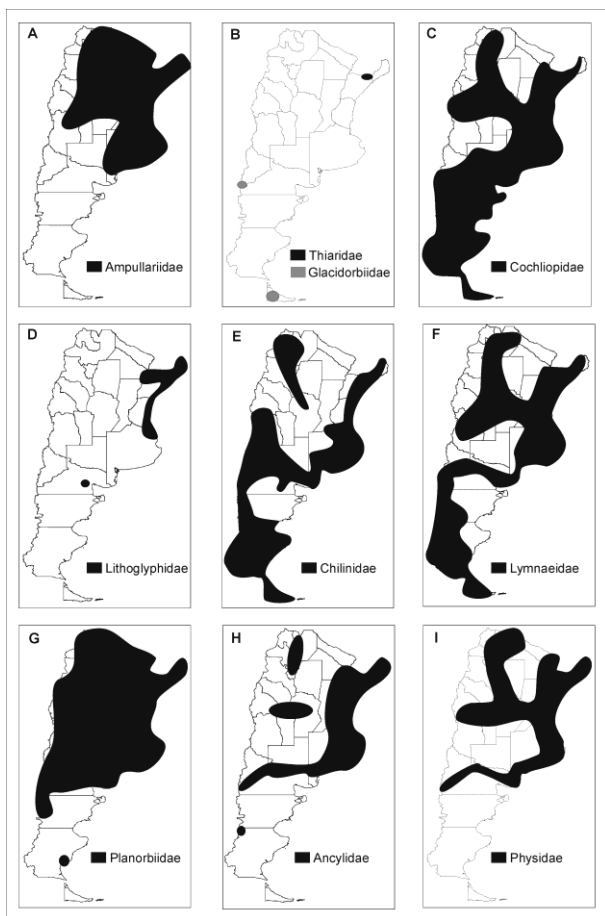


Fig. 6 Distribución de cada familia de Bivalvos dulceacuícolas en la República Argentina. (De Rumi *et al.* 2008: 32).

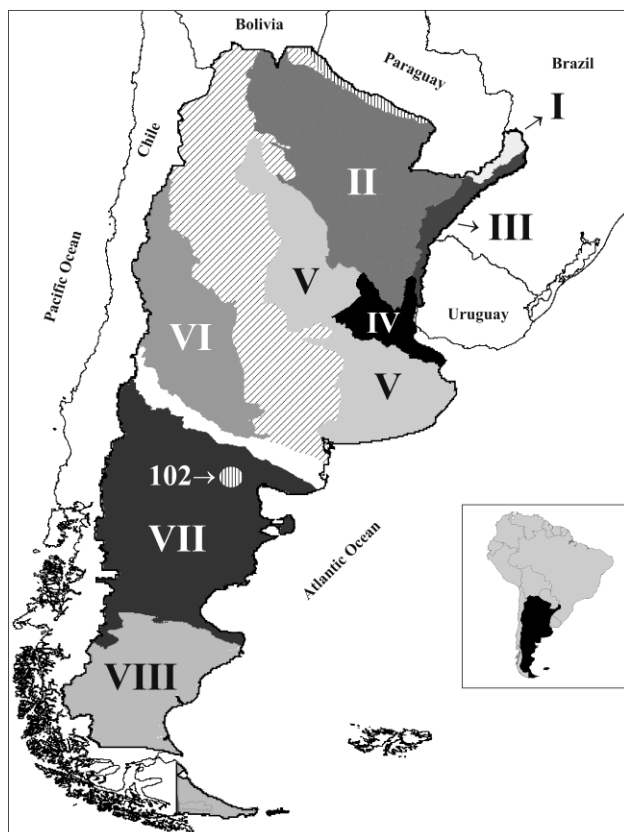


Fig. 7 Provincias argentinas de Gasterópodos limnícolas. I. Misionera; II. Paraná Medio; III. Río Uruguay; IV. Paraná inferior – Río de la Plata; V Central; VI Cuyo; VII. Patagonia Norte; VIII. Patagonia Sur. Zona de Transición (líneas diagonales); Cuencas no asociadas a ninguna provincia (líneas verticales); Cuencas sin registros (áreas en blanco). (De Núñez *et al.* 2010: 34).

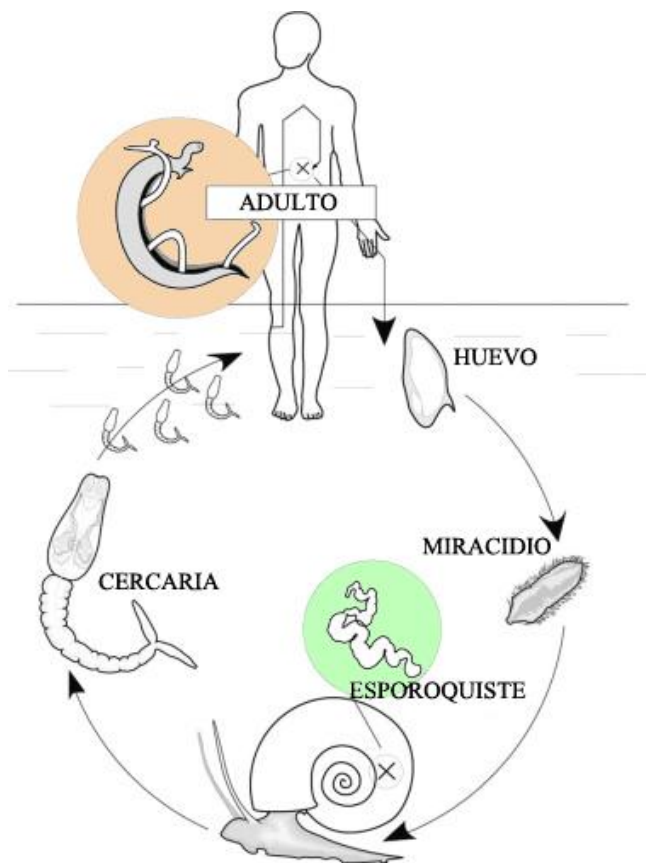


Fig. 8 Ciclo biológico general de la esquistosomiasis.

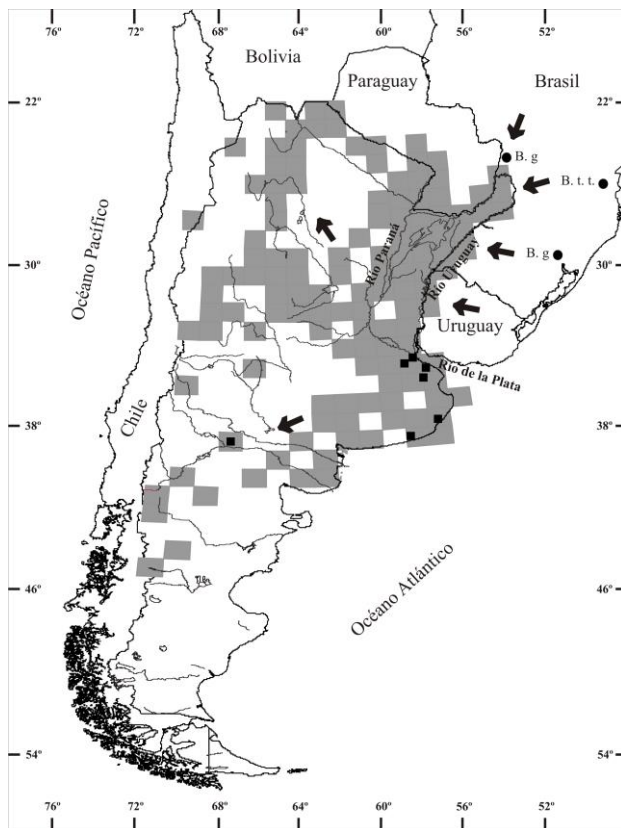


Fig. 9 Focos más australes de Schistosomiasis y posibles vías de dispersión (Flechas) hacia la Argentina. Círculos: focos de Schistosomiasis; Cuadrados: Cercarias Schistosomatidae halladas en la Argentina. Grilla gris: distribución de *Biomphalaria* spp. en la Argentina. *B. g.*: *Biomphalaria glabrata*; *B. t. t.*: *Biomphalaria tenagophila tenagophila*. (De Rumi *et al.* 2011: 50).



Fig. 10. Conchillas de *Biomphalaria tenagophila* (A: lado izquierdo, B: vista apertural) y de *Biomphalaria peregrina* (C: lado derecho, D: vista apertural).

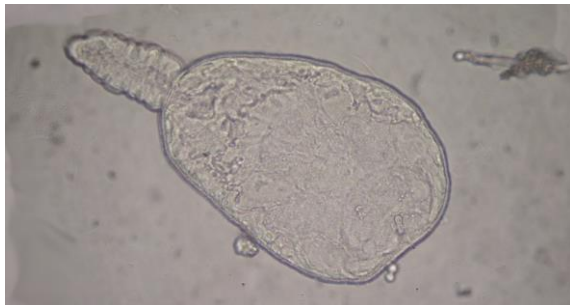


Fig. 11 A: Cercaria de *Schistosoma mansoni*. B: Xifidiocercaria emergida de *B. peregrina*.

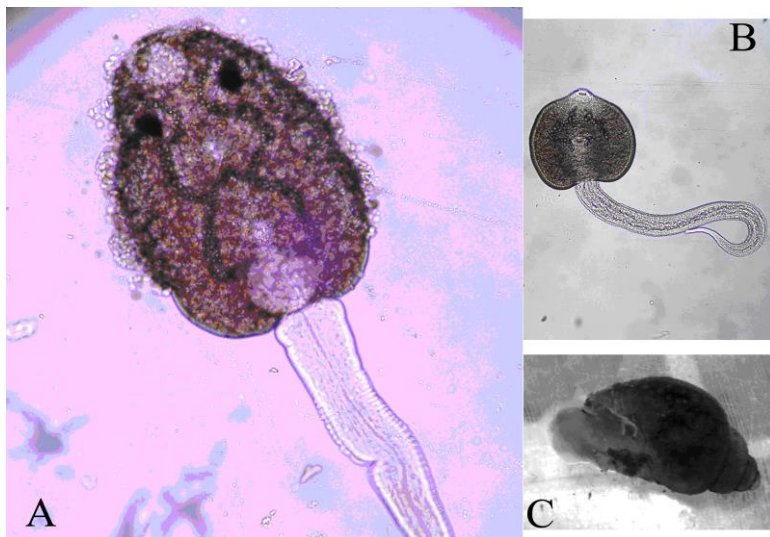


Fig. 12. Cercarias de *Paramphistomum* (A) y *F. hepatica* (B) halladas en *Lymnaea viatrix* (C) (Fotos CEDIVE Tomado de Sanabria 2011).

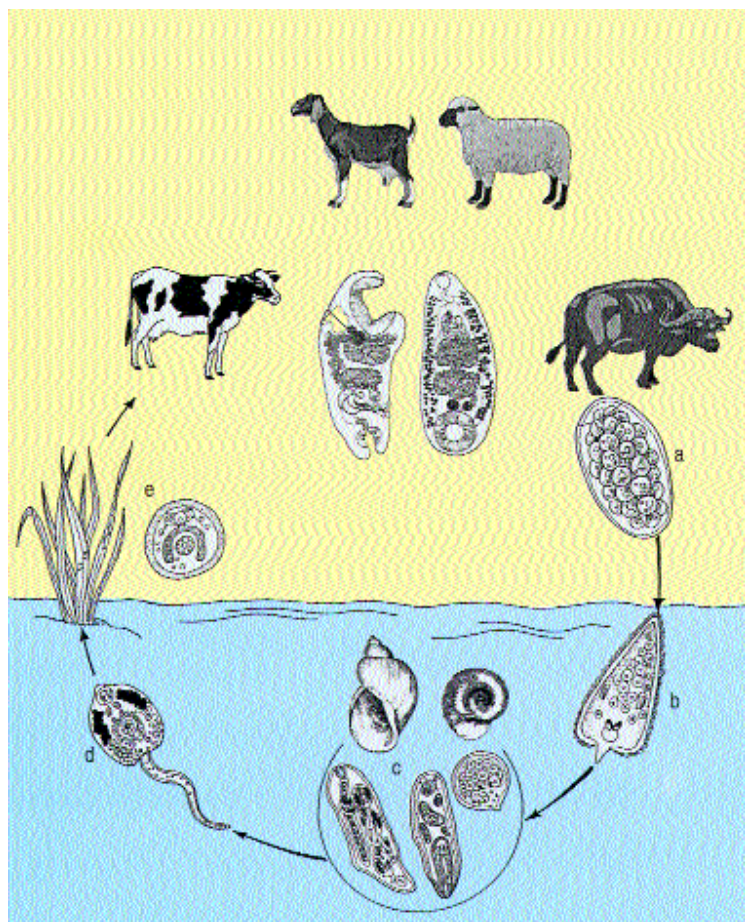


Fig. 13 Ciclo general de Paramphistomiasis en rumiantes (tomado de Loyd, 2003) (91).



Fig. 14 Cercaria de *Paramphistomum* (A) y Furcocercaria (B) halladas en *Drepanotrema Depressissimum* (C) (Fotos CEDIVE Tomado de Sanabria 2011).

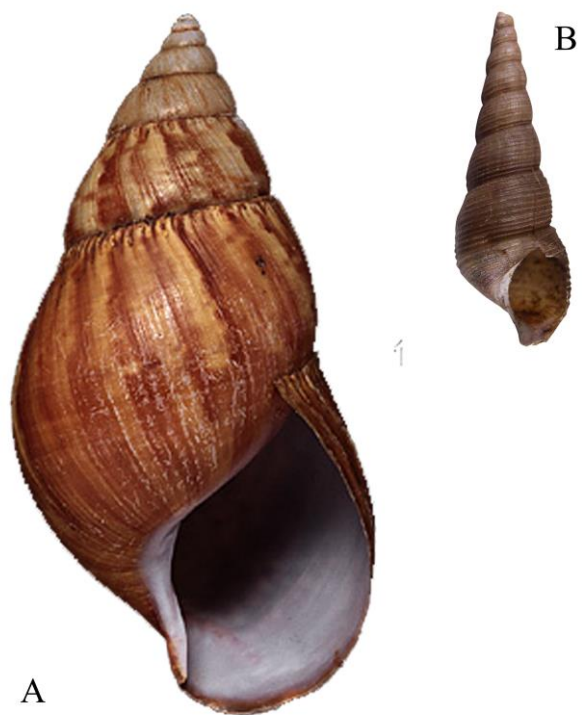


Fig. 15 Conchillas de *Achatina fulica* (A) y *Melanoides tuberculatus* (B).