



UNIVERSIDAD  
NACIONAL  
DE LA PLATA

## **Hotel Escuela Universitario “AMAU” – Facultad de Ciencias Económicas**

### **Plan de gestión de infraestructura universitaria**

*Secretaría de Planeamiento, Obras & Servicios*

Universidad Nacional de La Plata

Tauber, Fernando<sup>1</sup>; Nizán, Guillermo<sup>1</sup>; Delucchi, Diego<sup>1</sup>; Olivieri, Agustín<sup>1</sup>

1. Universidad Nacional de La Plata. Secretaría de Planeamiento, Obras & Servicios.

#### **RESUMEN**

El presente Proyecto fue desarrollado por la Secretaría de Planeamiento, Obras y Servicios de la UNLP, en base al plan que viene ejecutando de infraestructura edilicia y gestión urbano/ambiental de los ámbitos universitarios. El marco conceptual y metodológico a partir del cual se desarrollaron las tareas, es el Plan Estratégico Institucional de la UNLP, que desde el año 2004 se viene aplicando en la Institución.

La idea fue que este proyecto cumpliera un doble objetivo: ser parte de las actividades académicas de la facultad de Ciencias Económicas, particularmente de su carrera de Turismo, y multiplique la oferta de plazas hoteleras para profesores y personalidades de la cultura que asistan a eventos académicos/culturales, y para el público en general.

En virtud de lo planteado y dado el perfil de los huéspedes y la duración de las estadías (entre pocos días y algunos meses), el proyecto propone resolver la combinación de las características y facilidades propias de un hotel, asumiendo la posibilidad de que el uso de los distintos productos pueda ser afectado indistintamente según la demanda.

El proyecto ostenta entonces una doble misión: la ya mencionada relativa a la relación UNLP-Ciudad, al tiempo que el incrementar y diversificar la oferta académica de la UNLP mediante la creación de carreras y tecnicaturas específicas en relación al turismo, a desarrollarse en ámbitos de aprendizaje con condiciones ideales.

**PALABRAS CLAVE** Plan de gestión de infraestructura universitaria; Secretaría de Planeamiento, Obras y Servicios; Universidad Nacional de La Plata

#### **PROYECTO**

Proyecto: Dirección de Planeamiento

En orden cronológico: Olivieri, Agustín y Azpiazu, Isidro (Directores); Malatesta, Guido; Tau, Ignacio; Lescano y Vedia, Delfina; Morales, Juan Pablo; Delpino, Belén; Ameri, Clara; Kiernan, Federico; Cepero, Manuel; Biffaretti, Aldo, Delachaux, Arabela.

Ejecución: Dirección de Construcciones

En orden cronológico: Lafalce, Horacio y Abait, Miguel (Directores); Camerini, Daniel (Inspección de obra)

## INTRODUCCIÓN

El presente Proyecto fue desarrollado por la Secretaría de Planeamiento, Obras y Servicios de la UNLP, en base al plan que viene ejecutando de infraestructura edilicia y gestión urbano/ambiental de los ámbitos universitarios. El marco conceptual y metodológico a partir del cual se desarrollaron las tareas, es el Plan Estratégico Institucional de la UNLP, que desde el año 2004 se viene aplicando en la Institución.

El objetivo general propuesto es:

*Planificar los ámbitos universitarios sustentables e integrados a la ciudad y a la región.*

Los objetivos específicos son:

- Contar en todas las Facultades y en la Presidencia de la UNLP con Planes Directores articulados y armónicos con un criterio integral de desarrollo edilicio acorde con las demandas presentes y futuras del funcionamiento de la Universidad.
- Contar con edificios universitarios de valor patrimonial y funcional recuperados, adecuándolos a los usos que demanda hoy la universidad.
- Contar con Facultades, Colegios y Dependencias dotadas de la infraestructura edilicia necesaria para su normal funcionamiento.
- Contar con ámbitos integrados de investigación y de enseñanza, promoviendo la necesaria sinergia que produce su interacción cotidiana.
- Integrar la vida universitaria a la vida de la ciudad y la región, promoviendo el cuidado del medio ambiente, el uso racional de la energía y los movimientos armónicos y compartidos de estudiantes y vecinos.

En función de estos objetivos se han desarrollado Planes Directores por cada uno de los Grupos en el que se concentran las 17 facultades de la UNLP, Colegios e Institutos, Centros y Laboratorios de Investigación; en nuestra Región. Estos Planes Directores Generales, como los propios de cada Unidad Académica, han sido elaborados a partir de un intenso trabajo de construcción de consensos entre los distintos actores del quehacer universitario (autoridades, docentes, no docentes y estudiantes).

La acciones desarrolladas desde la vigencia del Plan Estratégico fueron: a) ejecución concreta de obras nuevas, b) recuperación y puesta en valor de edificios patrimoniales, c) adecuación y reestructuración de áreas exteriores, d) jerarquización de ámbitos de uso público, e) ampliación de la infraestructura básica, f) nuevos servicios de transporte universitario, g) mantenimiento edilicio, h) uso eficiente de los recursos energéticos, i) accesibilidad y j) seguridad; todas ellas concebidas en el marco de una gestión ambiental sustentable.

## EL GRUPO URBANO CENTRO / ÁREA CENTRO

En términos espaciales la UNLP, históricamente arraigada a la estructura urbana platense, ha comprendido el fenómeno del pasaje de “lo urbano” a “lo territorial”. Por ello hace tiempo que se piensa a sí misma como una institución plenamente vinculada con su ámbito físico de soporte en escala regional y con su contexto cultural y social todo. Con importantes dependencias diseminadas por todo el ámbito metropolitano de la región La Plata – Berisso – Ensenada, más allá de las divisiones administrativas y jurisdiccionales, erigiéndose como gran articuladora social, productiva

y pedagógica. De esta forma se vincula con su entorno de forma activa, generando “puertas de acceso” al y extensión del conocimiento a lo largo y ancho de una región urbana que la delinea con sus necesidades al tiempo que es significada por su presencia.

Pensando así el fenómeno simbiótico que opera entre la UNLP y la región en la que se implanta, nos hemos encontrado frente a la oportunidad de pensar nuestra ciudad y su futuro a través de una institución que trabaje en contrarrestar el proceso de pérdida de acceso a derechos, dotando a la ciudad de ámbitos y programas significantes y significativos para el espacio físico de La Plata y de la sociedad que la habita.

En el marco de su Plan Estratégico, la UNLP viene desarrollando una serie de Proyectos desde el año 2010, que contribuirán a transformar el centro de la ciudad de La Plata, que tienden a ordenar su funcionamiento académico y multiplicar sus actividades científicas/culturales, y que signifiquen un aporte para la jerarquización del área.

Este Plan comenzó con la mudanza de la Facultad de Psicología en el año 2012 y posteriormente de la Facultad de Humanidades en el año 2014, al predio del ex BIM 3, en Ensenada (hoy Grupo Bosque Norte). Ambas Unidades Académicas se asentaban históricamente en el edificio que se conociera como “Tres Facultades”, con un movimiento de más de 20.000 estudiantes, docentes y no docentes que congestionaban intensamente el funcionamiento del centro de la ciudad. Hoy puede observarse que se ha ganado mucho en tranquilidad, tanto en el centro urbano como en la dinámica cotidiana de dichas Unidades Académicas, y se ha ordenado la circulación vehicular y peatonal en la zona.

Estos traslados permitieron encarar a partir del año 2014 una de las obras más emblemáticas que la UNLP ha desarrollado en su historia: la demolición parcial, recuperación y refuncionalización del Edificio “Sergio Karakachoff” (ex “Tres Facultades”), conjuntamente con la puesta en valor del edificio de presidencia de la UNLP. Esto implicó recuperar desde el punto de vista arquitectónico, urbanístico y ambiental, la manzana de avda. 7 entre 47 y 48 para el uso urbano, y reparar una de las huellas más importantes que dejó la dictadura cívico/militar en la ciudad, como fue la agresión urbanística de la mole de hormigón prepotentemente construida sobre nuestro edificio histórico. Se trata de un ambicioso programa de nuevas actividades que contiene el ya inaugurado edificio: Centro de Convenciones en los subsuelos, Centro de Arte y Cultura en planta baja y entresijos, bar/restaurant en la esquina de 7 y 48, Centro de Posgrado en los primeros cuatro niveles, áreas administrativas y Centro multimedial de la UNLP (radio, canal y editorial) en las plantas superiores.

La idea fue articular y complementar estas nuevas funciones con las actividades que ya se desarrollan en el sector, vinculando estos nuevos espacios académicos y culturales con los existentes, tanto los pertenecientes a las facultades de Derecho y Ciencias Económicas, como los ámbitos emblemáticos del Edificio de Presidencia: su patio central y sus salones históricos.

En una mirada más amplia, pensamos en la sinergia que estas actividades incorporarán a toda el área centro de la ciudad. Se podrá intensificar el uso compartido del Centro Cultural Pasaje Dardo Rocha, del Teatro Argentino y de todas las actividades comerciales y de servicios del sector: bares, restaurantes, salones de eventos, comercios, etc., se verán beneficiados por la multiplicación de actividades que en el corto plazo se darán y serán una oferta calificada para los nuevos usuarios que vendrán.

En lo específico, la actividad de congresos en la UNLP es muy importante, con unos 300 eventos anuales de los cuales alrededor de 50 son internacionales, además de incontables encuentros locales no sólo de la propia Universidad, sino de y con distintos sectores de la comunidad, lo que genera una demanda de espacios que muchas veces no encuentra respuestas apropiadas limitando su concreción. Además, esta actividad –como los posgrados- genera una fuerte demanda de alojamientos que muchas veces la ciudad no alcanza a responder, no sólo por su falta de capacidad, sino por el perfil y tarifas requeridas. En este marco, se propuso la construcción y gestión de un Hotel Universitario Escuela, dependiente de la facultad de Ciencias Económicas, en el predio de 51 e/ 8 y 9, de propiedad de la UNLP (donde funcionaba la Secretaría de Planeamiento y antiguamente la Dirección de Sanidad de la Universidad), que goza de una localización estratégica por su centralidad en el circuito científico/cultural que se está configurando.

La idea fue que este proyecto cumpliera un doble objetivo: ser parte de las actividades académicas de la facultad de Ciencias Económicas, particularmente de su carrera de Turismo, y multiplique la oferta de plazas hoteleras para profesores y personalidades de la cultura que asistan a eventos académicos/culturales, y para el público en general.

La posibilidad de utilizar una propiedad de la UNLP ubicada en un sitio estratégico (avenida 51 entre las calles 8 y 9, a 500 metros de la Presidencia y del Edificio Sergio Karakachoff de la UNLP, 50 metros del Teatro Argentino y 100 metros del Palacio Legislativo Provincial) se configuró como una gran oportunidad, racional y lógica, de llevar adelante el presente proyecto, el cual sin dudas se insertará en su contexto generando sinergias de gran potencia.

#### HOTEL ESCUELA UNIVERSITARIO “AMAU” – FACULTAD DE CIENCIAS ECONÓMICAS

Los hoteles escuela son establecimientos en los que se combinan dos actividades: la de educar a futuros técnicos y/o profesionales del turismo y la hotelería, y la posibilidad de poder brindar alojamiento a huéspedes docentes, investigadores, técnicos, congresales y funcionarios recibidos por la UNLP para el desarrollo de actividades puntuales por períodos cortos.

Dichos equipamientos tienen su origen a mediados del siglo XX en Europa y desde entonces se han ido transformando en instituciones de gran importancia para la actividad formativa, adaptándose cada vez más a los requerimientos académicos y mejorando cada vez más la calidad de los servicios brindados a los usuarios.

En virtud de lo planteado y dado el perfil de los huéspedes y la duración de las estadías (entre pocos días y algunos meses), el proyecto propone resolver la combinación de las características y facilidades propias de un hotel, asumiendo la posibilidad de que el uso de los distintos productos pueda ser afectado indistintamente según la demanda.

Asimismo, se consideran ámbitos complementarios a los del hospedaje a los fines de permitir el desarrollo de actividades de trabajo individual y grupal, reunión e intercambio de los huéspedes, juntamente con aulas y un auditorio, ámbitos todos susceptibles de ser utilizados tanto por los huéspedes como por los estudiantes que se están formando.

El proyecto ostenta entonces una doble misión: la ya mencionada relativa a la relación UNLP-Ciudad, al tiempo que el incrementar y diversificar la oferta académica de la UNLP mediante la

creación de carreras y tecnicaturas específicas en relación al turismo, a desarrollarse en ámbitos de aprendizaje con condiciones ideales.

En función de lo dicho, el proyecto arquitectónico tuvo como desafío garantizar el funcionamiento simultáneo y autónomo de dos actividades muy distintas: la académica y la hotelera, con la posibilidad de aislarse o vincularse según la demanda. Ello, sumado a las condiciones urbanas de contexto y del propio terreno, se resolvió mediante una torre de ocho plantas que constituye un frente urbano en consonancia con la escala de la avenida 51 y con la construcción del adecuado "carácter" del programa alojado y la institución representada. Dicha torre frentista a la avenida 51, se "apoya" en una suerte de basamento que, tomando la totalidad de la parcela, aloja los ámbitos públicos de asociación, encuentro y organización, juntamente con las actividades docentes y complementarias a la estricta hotelería: aulas, auditorio, salas de reuniones.

De esta forma, en planta baja se encuentra el acceso general al edificio, con la disponibilidad de acceso diferenciado al sector de lobby y bar del hotel, y acceso a aulas, salones de reuniones, auditorio para 180 personas, terraza de eventos y patios. Un gran organizador del uso del edificio, y verdadero lugar de encuentro e interacción entre todos los usuarios, y entre el edificio y la ciudad.

En planta primera se encuentran las aulas y salones de reuniones, articulados mediante un hall de acceso vinculado tanto al área hotelera como al acceso independiente exterior.

En las plantas segunda a octava se disponen las habitaciones del hotel que, a razón de 6 por planta, alcanzan un total de 42, con una capacidad de más de 84 huéspedes simultáneos. En una de ellas, (la planta segunda), el proyecto contempló generar una planta completa de habitaciones con accesibilidad plena, tanto para personas con impedimentos motrices como sensoriales. Ello hace que se trate del único hotel en la ciudad que esté en condiciones de garantizar dichas prestaciones.

En relación al equipamiento del edificio, la Escuela de Oficios de la UNLP desarrolló el diseño y la construcción de piezas de mobiliario ad-hoc tales como estantes, interiores de placares, respaldares de camas y puestos de trabajo en habitaciones.

#### FICHA TÉCNICA

- Ubicación: Grupo Urbano Centro / Avenida 51 entre 8 y 9
- Años de construcción: 2015 a 2020
- Superficie total de las obras: 3.100 m<sup>2</sup> cubiertos + 430 m<sup>2</sup> exteriores urbanizados
- Programa de usos: 42 habitaciones dobles, aulas, salas de reuniones, auditorio, terraza de eventos, bar, dependencias administrativas y de gestión, servicios y apoyos.
- Fuente de financiamiento: Programa de financiamiento para la infraestructura universitaria de la Corporación Andina de Fomento (CAF), implementado a través de la Secretaría de Obras Públicas de la Nación y recursos propios de la UNLP.



CASA DE GOBIERNO

PLAZA SAN MARTÍN

AVENIDA 7

PRESIDENCIA Y CENTRO DE CONVENCIONES Y POSGRADOS UNLP

PALACIO LEGISLATIVO

CALLE 8

HOTEL-ESCUELA UNLP

CALLE 9

TEATRO ARGENTINO

CALLE 10

AVENIDA 51

AVENIDA 53

CALLE 11

PALACIO MUNICIPAL

CALLE 12

CALLE 47

CALLE 48

CALLE 49

CALLE 50

PLAZA MORENO

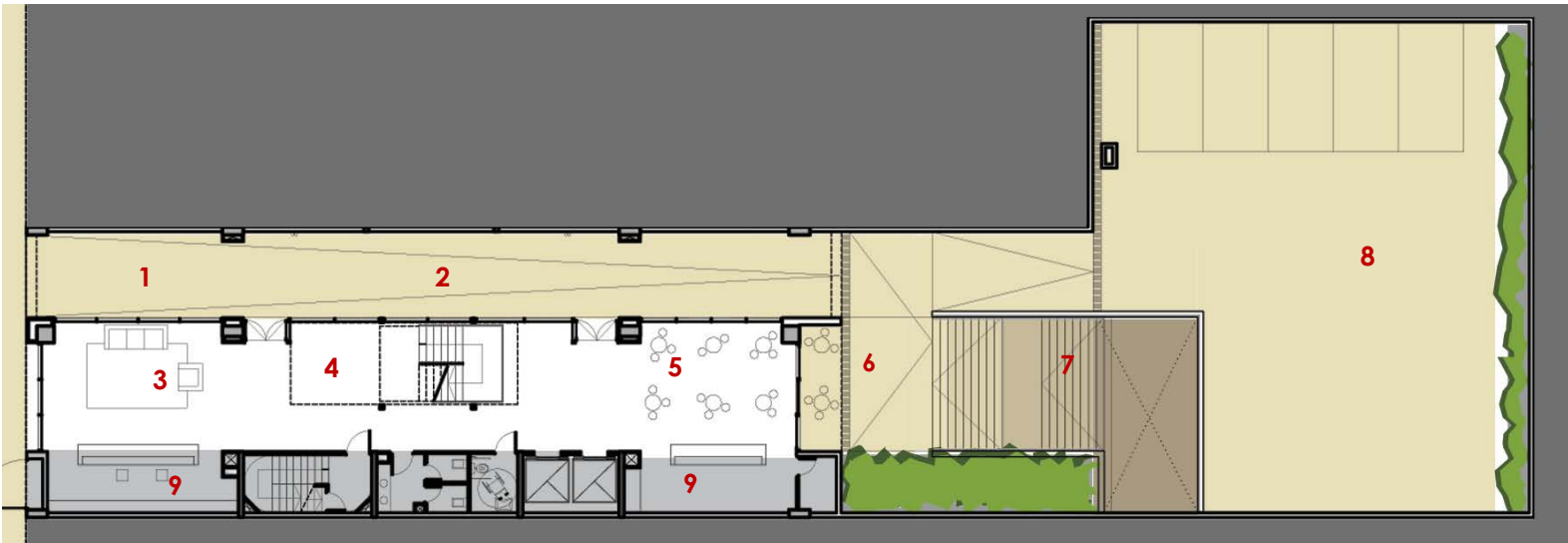
AVENIDA 13



IMPLANTACIÓN



PLANTA BAJA



PLANTA BAJA – ACCESOS GENERALES A HOTEL, ÁREA ACADÉMICA Y A EVENTOS

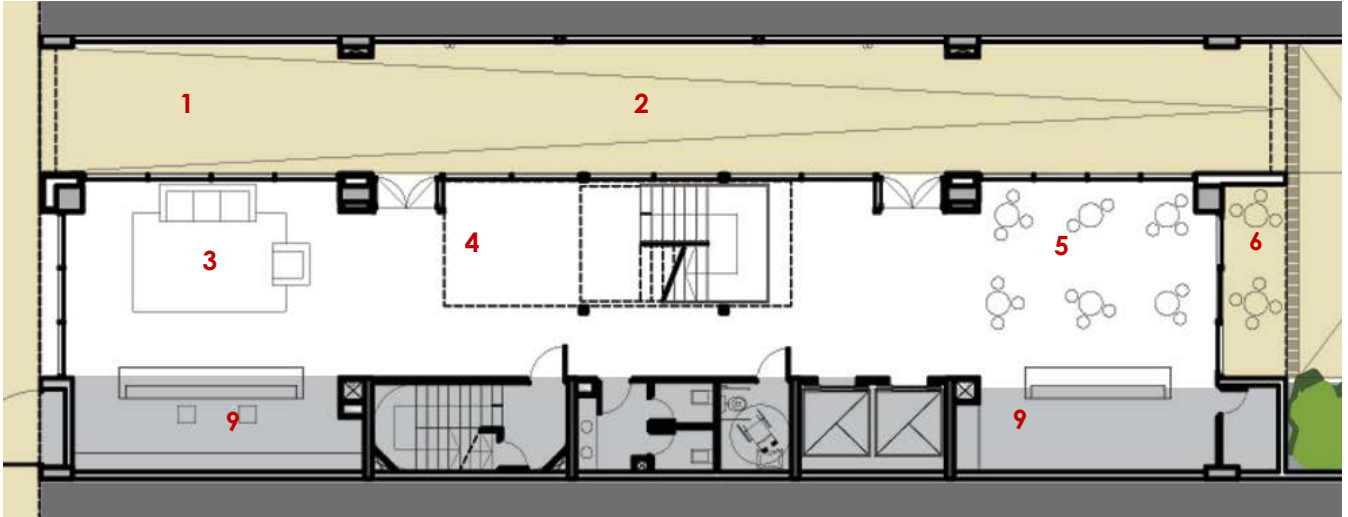
1- ACCESO GENERAL / 2- PASAJE PEATONAL DE ACCESO / 3- LOBBY HOTEL / 4- ACCESO A AULAS Y SALONES DE REUNIONES / 5- CAFÉ / 6- TERRAZA CAFÉ / 7- ACCESO A SUM-AUDITORIO / 8- TERRAZA DE EVENTOS / 9- SERVICIOS Y APOYOS



PLANTA SUBSUELO – ACADÉMICA Y EVENTOS / SERVICIOS GENERALES

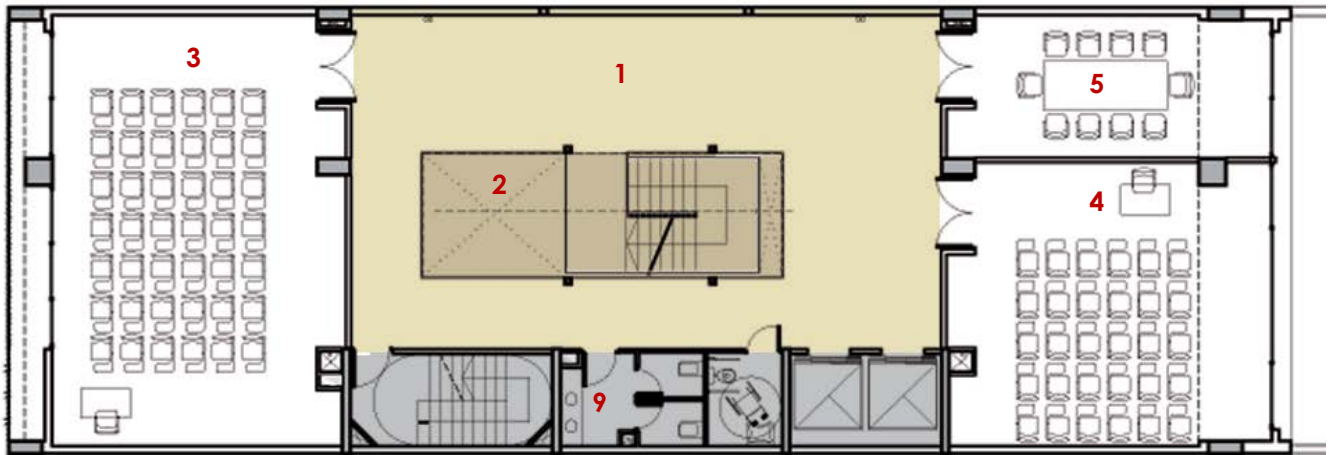
9- SERVICIOS Y APOYOS / 10- PATIO DE ACCESO A SUM-AUDITORIO / 11- SUM-AUDITORIO





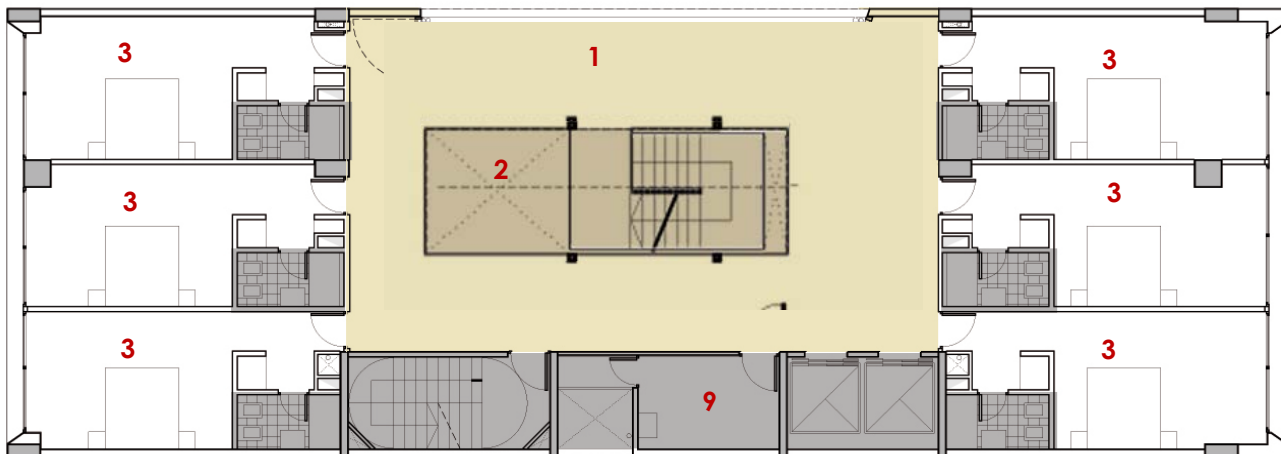
PLANTA BAJA TORRE (SECTOR) – ACCESOS

1- ACCESO GENERAL / 2- PASAJE PEATONAL DE ACCESO / 3- LOBBY HOTEL / 4- ACCESO A AULAS Y SALONES DE REUNIONES / 5- CAFÉ / 6- TERRAZA CAFÉ / 9- SERVICIOS Y APOYOS



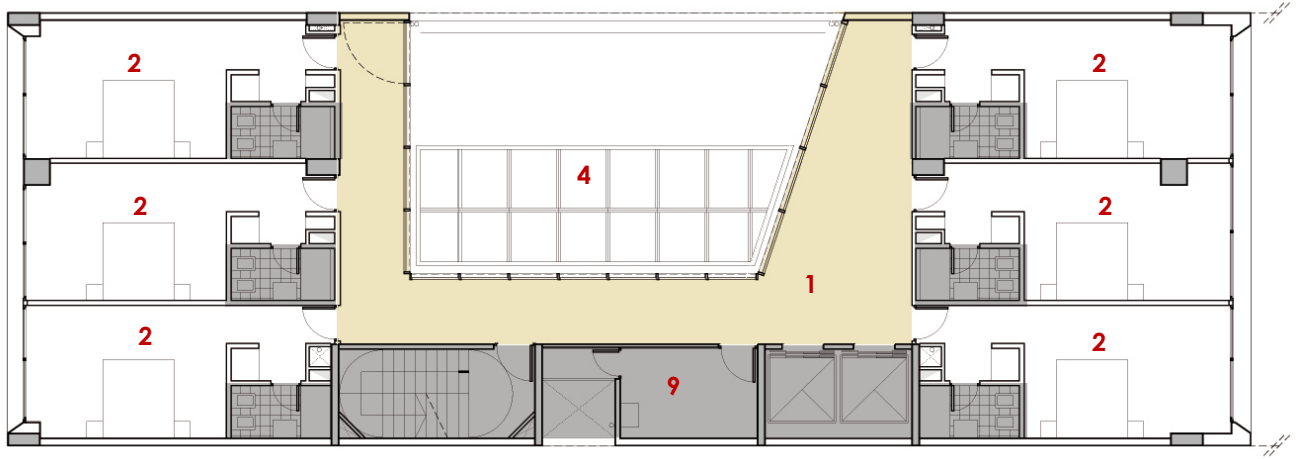
PLANTA PRIMERA – ACADÉMICA Y EVENTOS

1- HALL SECTOR ACADÉMICO / 2- VACÍO SOBRE LOBBY / 3- AULA GRANDE / 4- AULA MEDIANA / 5- SALA DE REUNIONES / 9- SERVICIOS Y APOYOS

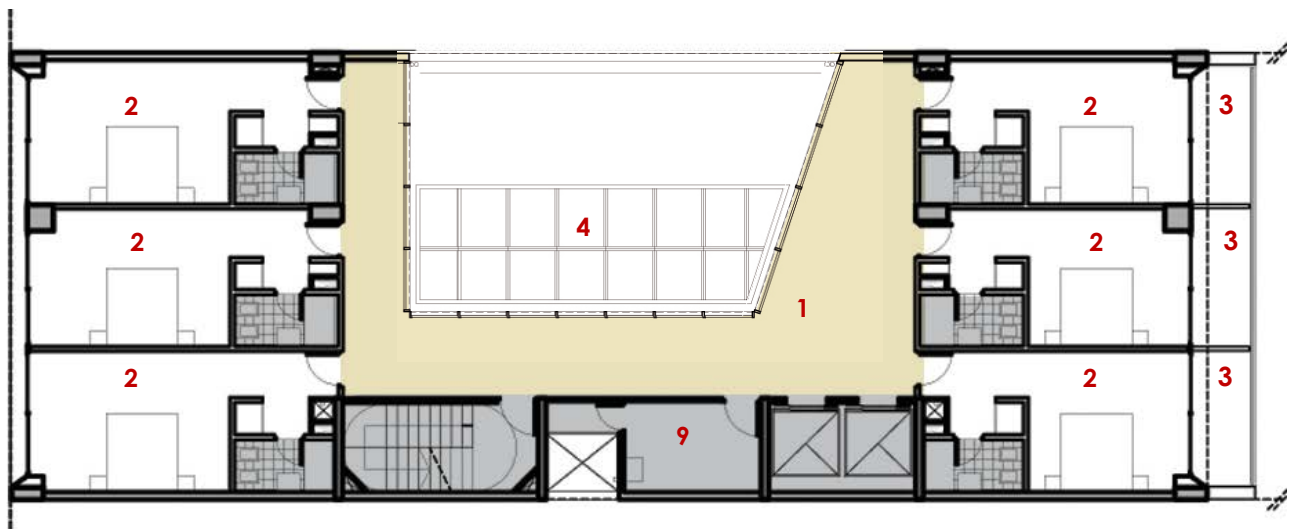


PLANTA SEGUNDA – HABITACIONES ACCESIBLES

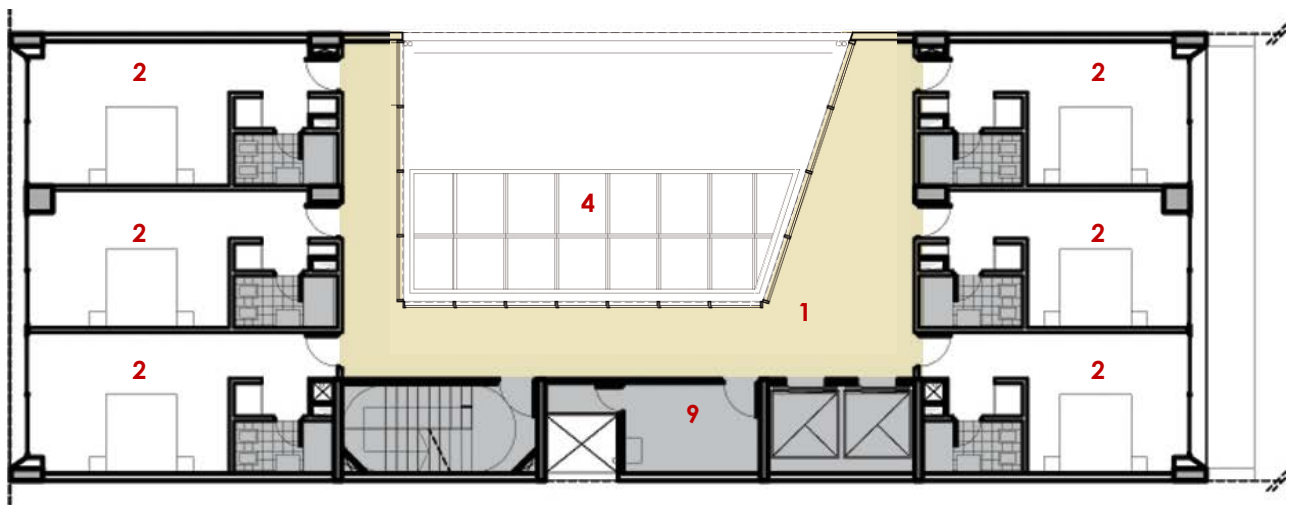
1- HALL SECTOR HOTELERÍA / 2- VACÍO SOBRE LOBBY / 3- HABITACIONES ACCESIBLES / 9- SERVICIOS Y APOYOS



PLANTAS TERCERA – HOTEL

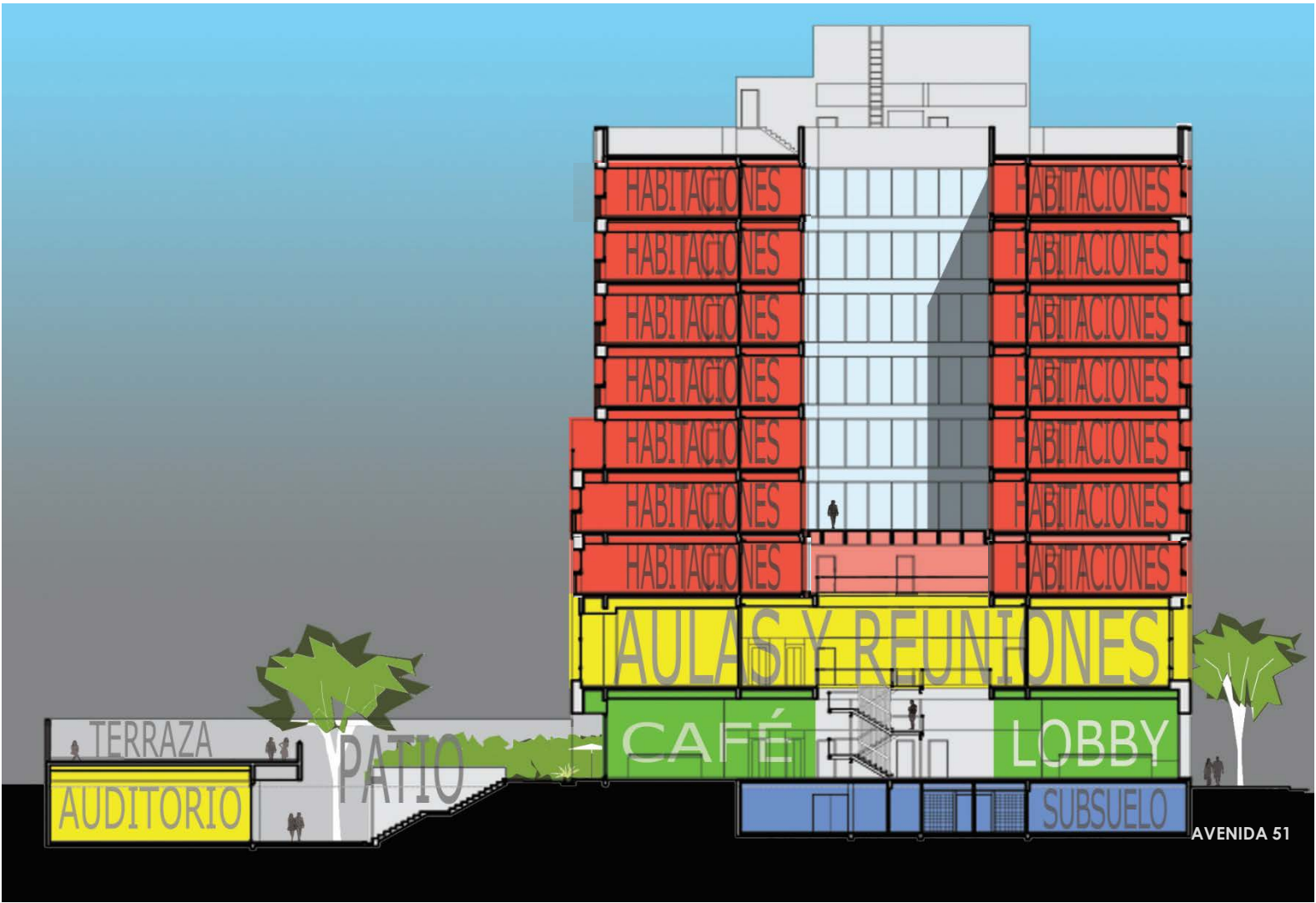


PLANTA CUARTA – HOTEL

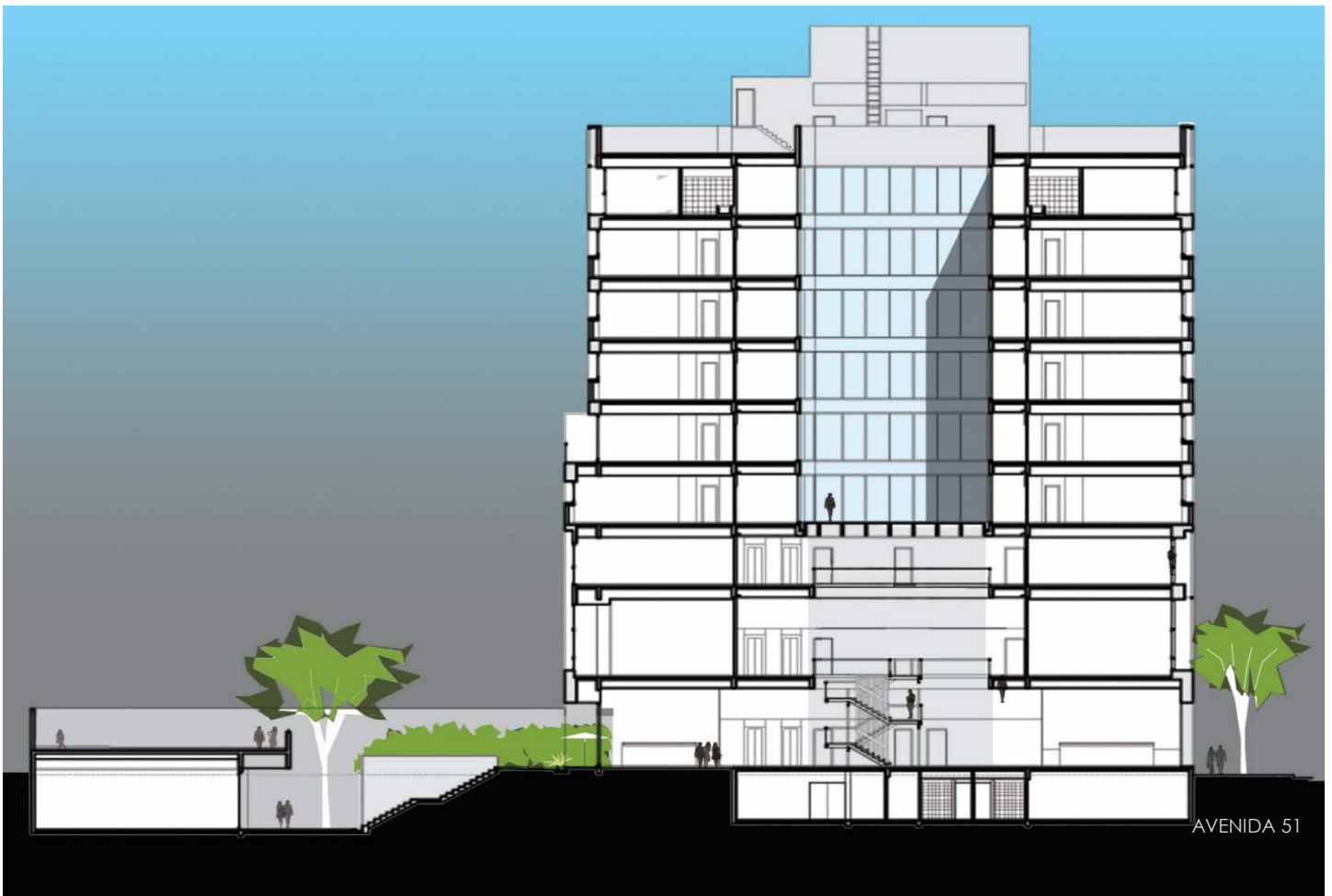


PLANTAS QUINTA , SEXTA, SÉPTIMA Y OCTAVA - HOTEL

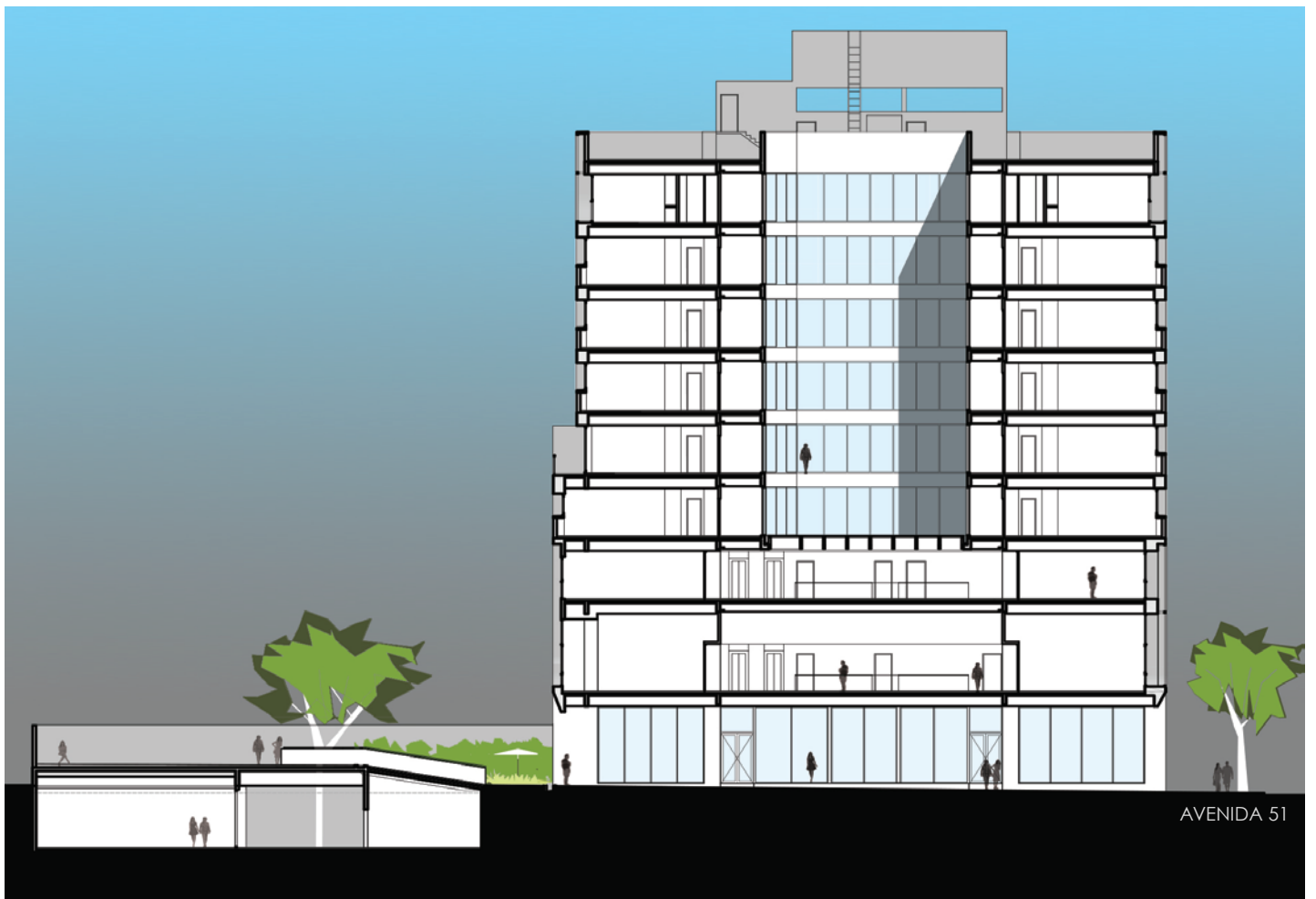
1- HALL SECTOR HOTELERÍA / 2- HABITACIONES / 3- BALCONES DE HABITACIONES (PLANTA CUARTA) / 4- GRAN VACÍO CENTRAL SOBRE CUBIERTA DE VIDRIO / 9- SERVICIO Y APOYOS



CORTE LONGITUDINAL PROGRAMÁTICO



CORTE LONGITUDINAL POR LOBBY, ACCESO A PLANTA DE AULAS Y SALONES DE REUNIONES Y CAFÉ



CORTE LONGITUDINAL POR PASAJE PEATONAL DE ACCESO GENERAL

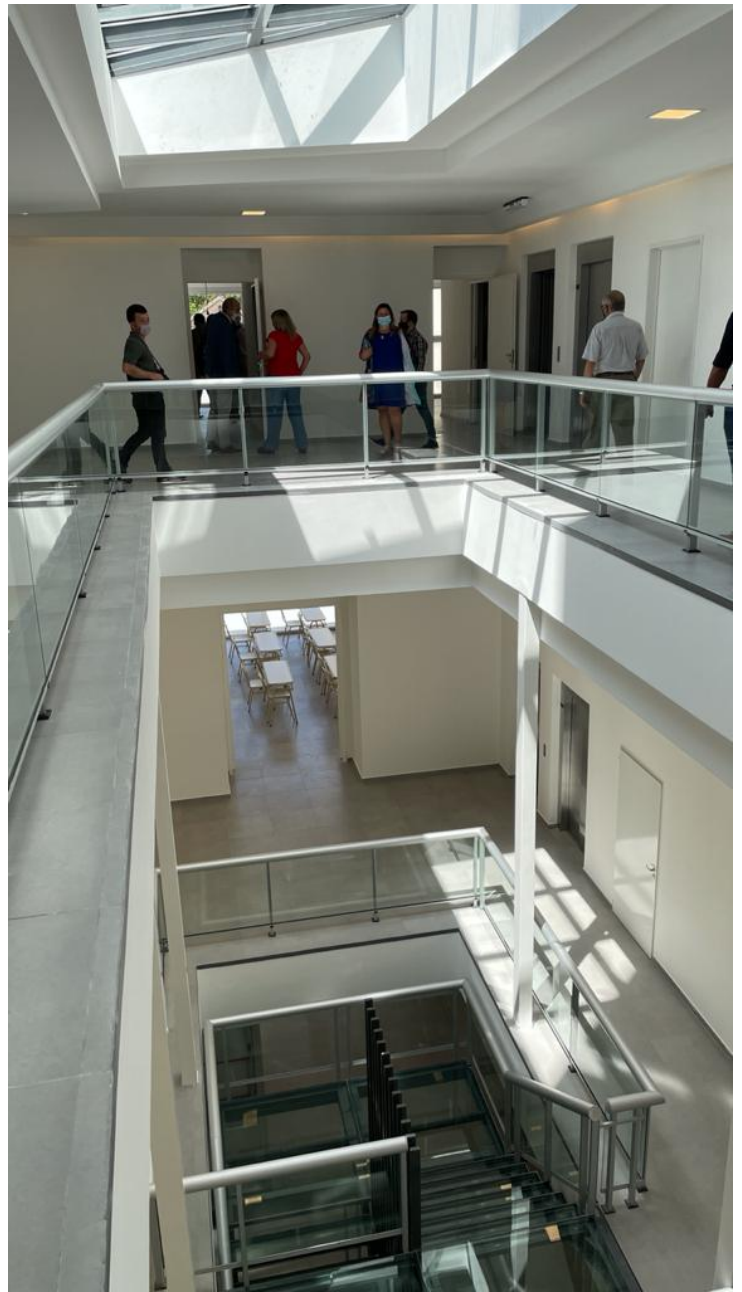




















## BIBLIOGRAFIA

(Principales antecedentes y avances del Plan Estratégico y del Plan de Obras de la Universidad Nacional de La Plata)

- 1.- Tauber, F. (2004). Universidad Nacional de La Plata.(2006). *Plan Estratégico de la Universidad*.
- 2.- Tauber, F. (2007). Plan Estratégico de la Universidad Nacional de La Plata 2007-2010.
- 3.- Tauber, F. (2008). Plan Estratégico Institucional 2007/2010 de la UNLP. *Anuario Estadístico, UNLP. Proyecto Informe Anual Comparado de Indicadores de la UNLP*.
- 4.- Tauber, F. (2009). Comunicación en la planificación y gestión de las universidades publicas argentinas. El caso de la UNLP en el trienio junio 2004-Mayo 2007. Argentina: Ediciones de Periodismo y Comunicación (EPC). ISBN: 978-950-34-0537-6.
- 5.- Tauber, F. (2009). *Comunicación en la planificación y gestión de las universidades públicas argentinas*. Ediciones de Periodismo y Comunicación (EPC).
- 6.- TaUBer, F. (2010). Pensar la Universidad nacional de la Plata (2010).
- 7.- Tauber, F. (2010). Discurso de asunción a la Presidencia de la UNLP.
- 8.- Tauber, F. (2010). Universidad Nacional de La Plata: discurso de asunción y objetivos estratégicos 2010-2014.
- 9.- Tauber, F. (2010). Plan Estratégico de la Universidad Nacional de La Plata 2010-2014.
- 10.- Tauber, F. (2011). Pensar la Universidad Nacional de La Plata 1 (2010-2014). *Universidad Nacional de La Plata (UNLP)*.
- 11.- Fernando, T., Nizan, G., Delucchi, D., & Olivieri, A. (2011). Planes directores, proyectos y obras. 2004-2010. Universidad Nacional de La Plata (UNLP).
- 12.- Tauber, F., Nizan, G., Delucchi, D., & Olivieri, A. (2012). Plan de gestión de infraestructura universitaria Edificio Central. *Facultad de Psicología UNLP, 2016*.
- 13.- Tauber, F. (2013). Una idea sobre los edificios y espacios de la UNLP. *Construir la Universidad, 1*.
- 14.- Tauber, F., Denis, J., Busnelli, R., Nizan, G., & Delucchi, D. (2013). Valorar el crecimiento. *8, 66*.
- 15.- Tauber, F. (2013). Pensar la universidad 1 (2013).
- 16.- Tauber, F., Nizan, G., Delucchi, D., & Olivieri, A. (2013). Plan de gestión de infraestructura universitaria-Biblioteca Colegio Nacional. *Rafael Hernández" UNLP*.
- 17.- Delucchi, D., & Tauber, F. (2013). Tren universitario.
- 18.- Tauber, F. (2014). Plan Estratégico de la Universidad Nacional de La Plata 2014-2018.
- 19.- Tauber, F. (2014). Compromiso: Gestión 2010-2014.
- 20.- Tauber, F., Nizan, G., & Delucchi, D. (2014). Planificación y gestión urbano/ambiental de los ámbitos universitarios. In *XI Simposio de la Asociación Internacional de Planificación Urbana y Ambiente (UPE 11)(La Plata, 2014)*.
- 21.- Tauber, F., Nizán, G., Delucchi, D., & Olivieri, A. (2019). Plan de gestión de infraestructura universitaria-Edificio Hospital Escuela/Grandes animales-Facultad de Ciencias Veterinarias UNLP-2014.
- 22.- Tauber, F. (2015). Hacia el segundo manifiesto: Los estudiantes universitarios y el reformismo hoy. Argentina: Editorial de la Universidad Nacional de La Plata (EDULP). ISBN: 978-987-1985-63-0.
- 23.- Tauber, F. (2015). Presentación del libro Hacia el segundo manifiesto.

- 24.- Tauber, F. (2016). Proyecto Institucional de la Universidad Nacional de La Plata (2018-2022). *Pensar la Universidad*.
- 25.- Tauber, F. (2016). Pensar la universidad 2. Proyecto institucional de la Universidad Nacional de La Plata 2018-2022.
- 26.- Tauber, F. (2016). Pensar la universidad 2 (2016).
- 27.- Tauber, F. (2016). Discurso: Pensar la universidad. Proyecto institucional 2018-2022.
- 28.- Tauber, F., Nizan, G., Delucchi, D., & Olivieri, A. (2016). Plan de gestión de infraestructura universitaria Edificio Piscina. *Facultad de Humanidades y Ciencias de la Educación UNLP*.
- 29.- Tauber, F. (2017). Hacia el segundo manifiesto: Los estudiantes universitarios y el reformismo hoy.
- 30.- Tauber, F. (2017). Presentación del Dr. Arq. Fernando Tauber del nuevo complejo edilicio en el predio del Ex BIM III.
- 31.- Tauber, F. (2017). Discurso en la presentación del nuevo Edificio " Sergio Karakachoff"(UNLP).
- 32.- Tauber, F. (2017). Reseña del Plan Estratégico de Obras de la UNLP.
- 33.- Tauber, F., Nizan, G., Delucchi, D., & Olivieri, A. (2017). Plan de gestión de infraestructura universitaria Polo de Investigación y Transferencia Etapa I. *Facultad de Ciencias Exactas UNLP*.
- 34.- Tauber, F. (2017). Haciendo realidad grandes proyectos. *Econo*, 8.
- 35.- Tauber, F. (2018). Pensar la Universidad 3 (2018).
- 36.- Tauber, F. (2018). Transcripción del discurso de asunción a la Presidencia de la Universidad Nacional de La Plata, período 2018-2022.
- 37.- Tauber, F., Nizan, G., Delucchi, D., & Olivieri, A. (2018). Plan de gestión de infraestructura universitaria-Edificio Auditorio y Biblioteca Etapa I. *Facultad de Periodismo y Comunicación Social UNLP*.
- 38.- Tauber, F., Nizan, G., Delucchi, D., & Olivieri, A. (2018). Plan de gestión de infraestructura universitaria-Edificio Anexo de Laboratorios. *Facultad de Ciencias Naturales y Museo UNLP-2013*.
- 39.- Tauber, F. (2019). UNLP Un Modelo de Universidad Pública Argentina. *Revista Universidades*.
- 40.- Tauber, F., Nizán, G., Delucchi, D., & Olivieri, A. (2019). Plan de gestión de infraestructura universitaria: Plan Director Grupo Bosque Norte UNLP-2010-2019.
- 41.- Tauber, F., Nizán, G., Delucchi, D., & Olivieri, A. (2019). Plan de gestión de infraestructura universitaria Edificio Administrativo (A)–Facultad de Humanidades y Ciencias de la Educación UNLP-2013.
- 42.- Tauber, F., Nizán, G., Delucchi, D., & Olivieri, A. (2019). Plan de gestión de infraestructura universitaria Edificio de investigación y posgrado (C)–Facultad de Humanidades y Ciencias de la Educación UNLP-2013.
- 43.- Tauber, F., Nizan, G., Delucchi, D., & Olivieri, A. Plan de gestión de infraestructura universitaria Edificio Gimnasio multiactividades deportivas–Facultad de Humanidades y Ciencias de la Educación UNLP-2016: Secretaría de Planeamiento, Obras & Servicios.
- 44.- Tauber, F., Nizan, G., Delucchi, D., & Olivieri, A. (2019). Plan de gestión de infraestructura universitaria: Edificio central-Facultad de Informática UNLP.
- 45.- Tauber, F., Nizan, G., Delucchi, D., & Olivieri, A. (2019). Plan de gestión de infraestructura universitaria: Centro de Innovación Tecnológica–Facultad de Informática UNLP-2018
- 46.- Tauber, F., Nizán, G., Delucchi, D., & Olivieri, A. (2019). Plan de gestión de infraestructura universitaria-Departamento de Mecánica etapas I & II-Facultad de Ingeniería UNLP–2014, 2018.
- 47.- Tauber, F., Nizán, G., Delucchi, D., & Olivieri, A. (2019). Plan de gestión de infraestructura universitaria-Biblioteca Facultad de Ingeniería UNLP–2017-Secretaría de Planeamiento, Obras & Servicios.

- 48.- Tauber, F., Nizán, G., Delucchi, D., & Olivieri, A. (2019). Plan de gestión de infraestructura universitaria-Comedor Universitario sede Grupo Bosque Oeste etapas I a III-Presidencia UNLP–2013-2014-2019.
- 49.- Tauber, F., Nizán, G., Delucchi, D., & Olivieri, A. (2019). Plan de gestión de infraestructura universitaria Dirección General de Deportes–Presidencia UNLP–2017.
- 50.- Tauber, F., Nizán, G., Delucchi, D., & Olivieri, A. (2019). Plan de gestión de infraestructura universitaria-Comedor estudiantil–Colegio Nacional “Rafael Hernández” UNLP–2010-2014.
- 51.- Tauber, F., Nizán, G., Delucchi, D., & Olivieri, A. (2019). Plan de gestión de infraestructura universitaria-Edificio Hospital Escuela/Pequeños animales-Facultad de Ciencias Veterinarias UNLP-2014.
- 52.- Tauber, F., Nizán, G., Delucchi, D., & Olivieri, A. (2020). Plan Director General urbano y edilicia CREU.
- 53.- Tauber, F., Nizán, G., Delucchi, D., & Olivieri, A. (2020). Edificio de gestión y aulas de Extensión universitaria en formación y práctica de oficios.
- 54.- Tauber, F., Nizán, G., Delucchi, D., & Olivieri, A. (2020). Talleres multifuncionales de aprendizaje y producción en el marco de la Extensión universitaria.
- 55.- Tauber, F., Nizán, G., Delucchi, D., & Olivieri, A. (2020). Laboratorios integrados para la investigación y la docencia-Etapa I.
- 56.- Tauber, F., Nizán, G., Delucchi, D., & Olivieri, A. (2020). Nuevo Edificio sede del Departamento de Agrimensura.
- 57.- Tauber, F., Nizán, G., Delucchi, D., & Olivieri, A. (2020). Pabellón de aulas–taller 21, 22 y 23 y patio final.
- 58.- Tauber, F., Nizán, G., Delucchi, D., & Olivieri, A. (2020). Pabellón de aulas-taller, posgrados y apoyos–Etapas I, II & III.
- 59.- Tauber, F., Nizán, G., Delucchi, D., & Olivieri, A. (2020). Nueva sede Central en el Grupo Bosque Este, Edificio “Néstor Kirchner”-Etapas I, II & III.
- 60.- Tauber, F., Nizán, G., Delucchi, D., & Olivieri, A. (2020). Centro Regional de Estudios Genómicos/CREG-Etapa I.
- 61.- Tauber, F., Nizán, G., Delucchi, D., & Olivieri, A. (2020). Refuncionalización integral Biblioteca, áreas administrativas, de apoyo docente y de gestión.
- 62.- Tauber, F., Nizán, G., Delucchi, D., & Olivieri, A. (2020). Planetario Ciudad de La Plata.
- 63.- Tauber, F., Nizán, G., Delucchi, D., & Olivieri, A. (2020). Plan Director General Manzana “ex Distrito” en Grupo Urbano Centro.
- 64.- Tauber, F., Nizán, G., Delucchi, D., & Olivieri, A. (2020). Aulario y Auditorio.
- 65.- Tauber, F., Nizán, G., Delucchi, D., & Olivieri, A. (2020). Edificio de Diseño. *Cine y Escenografía*.
- 66.- Tauber, F., Nizán, G., Delucchi, D., & Olivieri, A. (2020). Complejo Edificio Central en ex Distrito.
- 67.- Tauber, F., Nizán, G., Delucchi, D., & Olivieri, A. (2020). Centro de Estudios Parasitológicos y de Vectores–CEPAVE-Conicet/UNLP. Informe Universidad, 1.
- 68.- Tauber, F., Nizán, G., Delucchi, D., & Olivieri, A. (2020). Instituto de Limnología de La Plata" Dr. Raul A. Ringuelet"–ILPLA-Conicet/UNLP, 1(37), 1.
- 69.- Tauber, F., Nizán, G., Delucchi, D., & Olivieri, A. (2020). Centro de Investigaciones Geológicas–CIG-Conicet/UNLP. *Volumen 1, Número 38, 1*.
- 70.- Tauber, F., Nizán, G., Delucchi, D., & Olivieri, A. (2020). Instituto de Física de La Plata–IFLP-Conicet/UNLP. *Volumen 1, Número 39, 1*.



- 71.- Tauber, F., Nizan, G., Delucchi, D., & Olivieri, A. (2020). Centro de Química Inorgánica–CEQUINOR-Conicet/UNLP. *Volumen 1, Número 40, 1.*
- 72.- Tauber, F., Nizan, G., Delucchi, D., & Olivieri, A. (2020). Instituto de Astrofísica de La Plata-IALP UNLP/Conicet. *vol. 1, no. 41, 1.*
- 73.- Tauber, F., Nizan, G., Delucchi, D., & Olivieri, A. (2021). Plan Director Manzana de la Presidencia de la UNLP en Grupo Urbano Centro: Recuperación integral del edificio histórico de la Presidencia y sus áreas exteriores, Pasaje del Bicentenario y Edificio “Sergio Karakachoff”. *vol. 1, no. 42, 1.*
- 74.- Tauber, F., Nizan, G., Delucchi, D., & Olivieri, A. (2021). Proyecto general de demolición parcial y refuncionalización global Edificio “Sergio Karakachoff”(ex “Tres Facultades”) Manzana de la Presidencia de la UNLP en Grupo Urbano Centro. *Volumen 1, Número 42, 1.*
- 75.- Tauber, F., Nizan, G., Delucchi, D., & Olivieri, A. (2021). Centro Multimedial general de la UNLP en Edificio “Sergio Karakachoff”–Radio Universidad y TV Universidad de La Plata (TVU). *Volumen 1, Número 44, 1.*
- 76.- Tauber, F., Nizan, G., Delucchi, D., & Olivieri, A. (2021). Centro de Arte de la Universidad Nacional de La Plata-Edificio “Sergio Karakachoff”/Artes Audiovisuales, Visuales y Escénicas; Diseño, Literatura, Música y Educación.
- 77.- Tauber, F., Nizan, G., Delucchi, D., & Olivieri, A. (2021). Centro de Convenciones, Congresos y Eventos de la UNLP-Edificio “Sergio Karakachoff”. *Volumen 1, Número 46, 1.*
- 78.- Tauber, F., Nizan, G., Delucchi, D., & Olivieri, A. (2021). Edificio Sede central de la Facultad de Psicología UNLP–2012-2016-2019.
- 79.- Tauber, F., Nizan, G., Delucchi, D., & Olivieri, A. (2021). Edificio de Institutos y gabinetes de Investigación y posgrados (Edificio C) Facultad de Humanidades y Ciencias de la Educación/UNLP–2013-2020.
- 80.- Tauber, F., Nizan, G., Delucchi, D., & Olivieri, A. (2021). Edificio “Noche de los lápices”, nueva sede del Bachillerato de Bellas Artes de la UNLP–Etapas I a IV. *Volumen 1, Número 44, 1.*