

Patrimonio de la Universidad

El arboretum
de la Facultad de Agronomía
Cátedra de Botánica Especial

Se halla ubicado entre las avenidas 60, diagonal 113 y la calle 118 de la ciudad de La Plata. Tiene una superficie triangular de 2,47 ha y en la misma se encuentran el Jardín Botánico Sistemático y los edificios de las Cátedras de Botánica General y Botánica Especial, el Instituto de Fisiología Vegetal y la Escuela Superior de Bosques.

Fue fundado por el sabio **Carlos Spegazzini** (1858–1926) en el año 1891, quien lo inició plantando especies arbóreas indígenas de la Argentina que había coleccionado en sus viajes y conservaba

en el jardín de su casa particular. A la plantación inicial de Carlos Spegazzini se fueron incorporando con el tiempo una cantidad de especies indígenas de nuestro país y exóticas que constituyen una colección interesante para los botánicos, forestales y la enseñanza.

Spegazzini fue el primer profesor de Botánica que tuvo la Facultad de Agronomía de La Plata, cuya cátedra ejerció en dos períodos, desde 1889 hasta 1899 y desde 1906 hasta 1912, año de su jubilación.



Datos Geográficos

Latitud: 34° 55' S

Longitud: 57° 56' W de Greenwich

Altura: 15 m s.n.m.

En los cuadros num.1 y num.2 se consig-
nan los datos climáticos.

	Ene.	Feb.	Mar.	Abr.	May.	Jun.	Jul.	Ago.	Set.	Oct.	Nov.	Dic.	Año
Presión atmosférica media al nivel de la estación mb	1009.0	1010.6	1012.2	1015.0	1015.6	1016.6	1016.4	1016.4	1015.9	1014.9	1012.3	1010.3	1013.8
Temperatura media °C	22.5	21.5	20.0	15.5	12.7	10.0	9.5	10.6	12.5	15.2	18.4	20.7	15.3
Temperatura máxima media °C	28.8	27.3	25.7	20.8	18.0	14.4	14.6	15.7	17.6	20.5	23.0	27.0	21.2
Temperatura mínima media °C	17.7	17.8	18.9	11.5	8.9	7.0	6.4	7.1	8.5	11.2	13.9	15.6	11.7
Temperatura máxima absoluta °C	39.0	37.0	35.5	28.6	29.1	24.8	26.0	26.4	30.5	29.1	37.2	36.2	39.0
Temperatura mínima absoluta °C	9.0	7.6	6.0	1.8	-3.2	-2.1	-3.4	-1.0	-0.1	2.0	3.2	7.1	-3.6
Tensión del vapor media mb	18.7	18.5	18.0	14.0	12.3	10.5	10.4	10.5	11.5	13.7	15.5	16.0	14.9
Humedad relativa media %	69	73	76	76	79	83	81	78	77	78	73	66	76
Nubosidad media 0-8	4.0	3.7	3.7	4.2	4.4	5.4	4.9	4.7	4.6	4.3	4.1	4.1	4.4
Velocidad media del viento km/h	12	12	11	12	12	12	12	14	13	13	13	14	12
Precipitación media mm	153	103	88	84	97	81	76	81	66	99	90	65	1076
Desviación desde la normal mm	78	19	-35	-8	15	10	15	10	-25	20	9	-27	81
Frecuencia media de días con precipitación	9	6	8	8	8	9	8	7	8	9	9	7	83
Frecuencia media de días con heladas					0.7	1	3	2	0.3				7.0
Frecuencia media de días con cielo claro 2/8	8	8	10	9	8	4	5	7	6	7	8	8	88
Frecuencia media de días con cielo cubierto 6/8	7	6	8	10	10	14	11	11	10	10	7	8	112
Frecuencia media de días con niebla		0		0.8	0.7	2	2	2	1	0.2		0.1	6.9
Frecuencia media de días con tormentas elec.	4	2	2	0.5	2	1	1	2	1	3	3	3	24.5
Frecuencia media de días con granizo				0.4		0.2	0.1	0.1	0.3	0.1		0.1	1.3

Viento: Frecuencia de las direcciones en escala de 1000 y velocidad media por direcciones en km/hora.										
Meses	Direcciones									
	N.	NE.	E.	SE.	S.	SO.	O.	NO.	Calma	
	n Vm	n Vm	n Vm	n Vm	n Vm	n Vm	n Vm	n Vm	n Vm	
Enero	143 12	179 10	151 11	141 12	78 14	115 13	33 10	135 12	24	
Febrero	123 12	175 11	174 12	125 12	97 16	101 14	31 10	156 12	19	
Marzo	122 11	134 13	132 10	175 13	115 12	99 13	32 9	117 10	24	
Abril	71 10	167 12	82 13	160 12	154 15	146 13	58 10	126 12	36	
Mayo	109 12	152 13	80 11	125 12	126 14	148 13	100 12	141 12	19	
Junio	84 13	117 12	113 12	142 10	120 13	193 12	76 11	123 12	32	
Julio	100 14	114 12	77 10	102 14	114 14	184 12	102 12	176 10	31	
Agosto	109 14	150 13	69 12	172 14	124 15	153 15	92 13	118 14	13	
Septiembre	94 13	173 13	141 12	185 12	138 15	121 14	45 12	80 12	22	
Octubre	101 12	165 13	156 13	205 13	103 15	106 16	42 10	103 12	10	
Noviembre	114 13	205 13	128 14	178 12	89 16	106 15	40 9	125 12	14	
Diciembre	122 13	153 13	154 12	138 14	106 15	116 14	60 11	139 12	12	
Año	108 12	161 12	122 12	154 12	114 14	132 14	59 11	128 12	22	

Indice de las Familias

<i>Aceraceae</i>	pág. 100	<i>Myrtaceae</i>	pág. 100	Gimnospermae
<i>Anacardiaceae</i>	pág. 99	<i>Oleaceae</i>	pág. 101	Cycadopsida
<i>Annonaceae</i>	pág. 98	<i>Palmae</i>	pág. 101	153 Cycadaceae
<i>Apocynaceae</i>	pág. 101	<i>Phytolacaceae</i>	pág. 98	<i>Cycas revoluta</i> Thunb. "Cica".
<i>Aquifoliaceae</i>	pág. 100	<i>Pittosporaceae</i>	pág. 98	Ginkgoaceae
<i>Araliaceae</i>	pág. 101	<i>Pinaceae</i>	pág. 97	119 <i>Ginkgo biloba</i> L. "Arbol de los 40 escudos".
<i>Araucariaceae</i>	pág. 97	<i>Podocarpaceae</i>	pág. 97	
		<i>Polygonaceae</i>	pág. 98	Coniferopsida
<i>Bignoniaceae</i>	pág. 101	<i>Proteaceae</i>	pág. 98	Podocarpaceae
<i>Bombacaceae</i>	pág. 100	<i>Punicaceae</i>	pág. 101	143 <i>Podocarpus macrophylla</i> D. Don.
<i>Boraginaceae</i>	pág. 101			82 * <i>Podocarpus parlatorei</i> Pilg. "Pino del cerro".
<i>Buxaceae</i>	pág. 99	<i>Rhamnaceae</i>	pág. 100	Araucariaceae
		<i>Rosaceae</i>	pág. 99	JBS * <i>Araucaria angustifolia</i> (Bert.) OK. "Pino Paraná"; "Pino Brasil".
<i>Caprifoliaceae</i>	pág. 101	<i>Rubiaceae</i>	pág. 101	142 <i>Araucaria bidwillii</i> Hook. "Pino bunya".
<i>Casuarinaceae</i>	pág. 98	<i>Rutaceae</i>	pág. 99	JBS <i>Araucaria cunninghamii</i> Sweet.
<i>Celastraceae</i>	pág. 100			Pinaceae
<i>Combretaceae</i>	pág. 100	<i>Salicaceae</i>	pág. 98	JBS <i>Cedrus atlantica</i> Manetti. "Cedro del Atlas".
<i>Compositae</i>	pág. 101	<i>Santalaceae</i>	pág. 98	JBS <i>Pinus elliottii</i> Engelm.
<i>Corynocarpaceae</i>	pág. 100	<i>Sapindaceae</i>	pág. 100	177 <i>Pinus pinea</i> L. "Pino piñonero".
<i>Cupressaceae</i>	pág. 97	<i>Sapotaceae</i>	pág. 101	JBS <i>Pinus thumbergii</i> Parl.
<i>Cycadaceae</i>	pág. 97	<i>Simaroubaceae</i>	pág. 99	
		<i>Solanaceae</i>	pág. 101	
<i>Ebenaceae</i>	pág. 101	<i>Sterculiaceae</i>	pág. 100	JBS
<i>Eleagnaceae</i>	pág. 101			<i>Cedrus atlantica</i> Manetti. "Cedro del Atlas".
<i>Euphorbiaceae</i>	pág. 99	<i>Tamaricaceae</i>	pág. 100	JBS <i>Pinus elliottii</i> Engelm.
		<i>Taxaceae</i>	pág. 98	177 <i>Pinus pinea</i> L. "Pino piñonero".
<i>Fagaceae</i>	pág. 98	<i>Taxodiaceae</i>	pág. 97	JBS <i>Pinus thumbergii</i> Parl.
<i>Flacourtiaceae</i>	pág. 100	<i>Theaceae</i>	pág. 100	
				Taxodiaceae
<i>Ginkgoaceae</i>	pág. 97	<i>Ulmaceae</i>	pág. 98	112 <i>Cryptomeria japonica</i> (L.f.) D. Don.
<i>Icacinaceae</i>	pág. 100	<i>Verbenaceae</i>	pág. 101	JBS <i>Cunninghamia lanceolata</i> (Lamb.) Hooker.
				129 y JBS <i>Taxodium distichum</i> (L.) Rich. "Ciprés calvo".
<i>Juglandaceae</i>	pág. 98			Cupressaceae
		Catálogo de las especies		116 <i>Cupressus arizonica</i> Greene. var. <i>glauca</i> Woodall.
<i>Lauraceae</i>	pág. 98	* Especie indígena de la República Argentina.		113 <i>Cupressus arizonica</i> Greene. var. <i>bonita</i> Lemmon.
<i>Leguminosae</i>	pág. 98	JBS Especie ubicada en el Jardín Botánico Sistemático.		114 <i>Cupressus lusitanica</i> Mill.
<i>Liliaceae</i>	pág. 101			187 <i>Cupressus sp.</i>
<i>Lythraeae</i>	pág. 101			161 <i>Cupressus macrocarpa</i> Hartw.
<i>Magnoliaceae</i>	pág. 98			
<i>Malvaceae</i>	pág. 100			
<i>Meliaceae</i>	pág. 99			
<i>Menispermaceae</i>	pág. 98			
<i>Moraceae</i>	pág. 98			

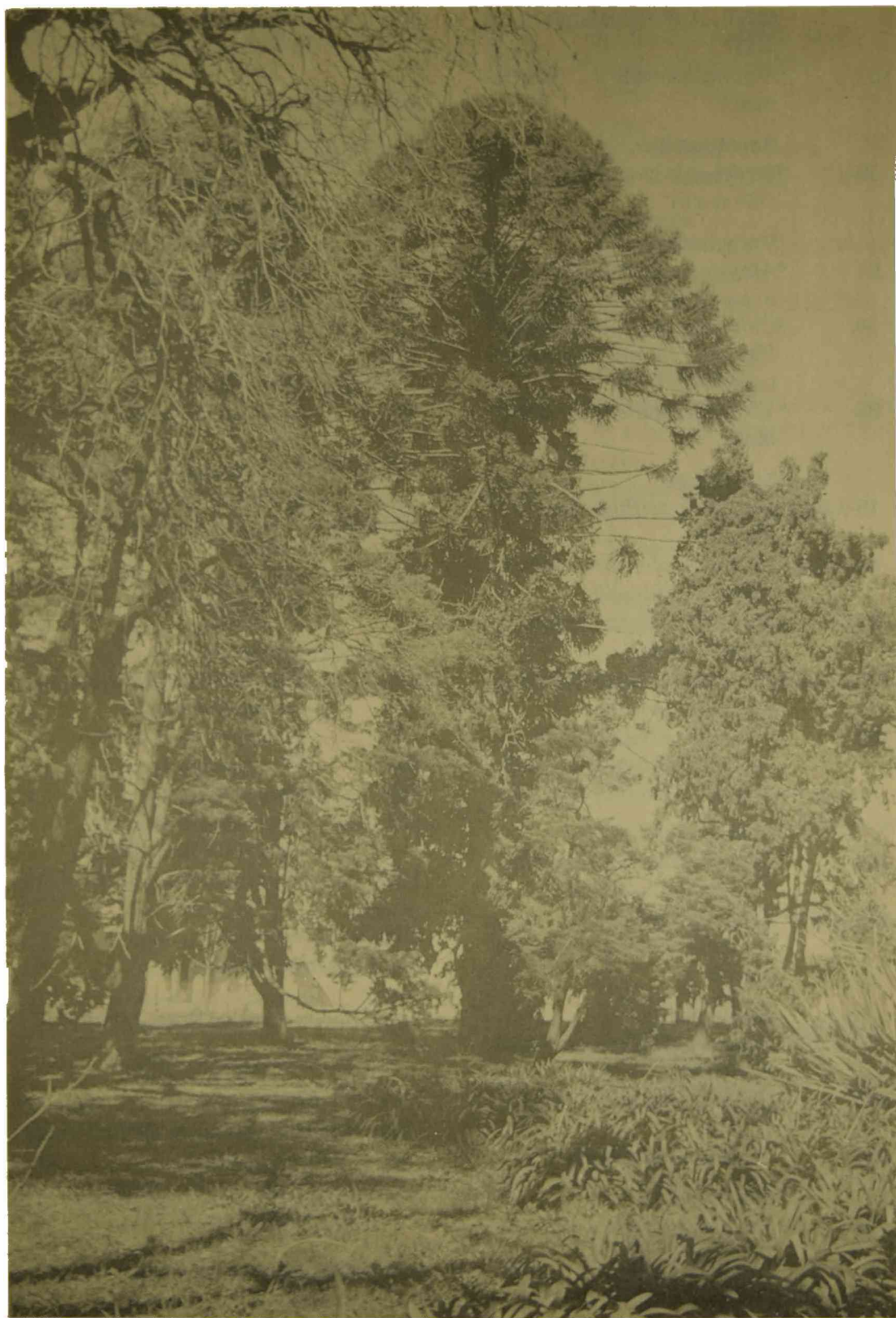
El número arábigo es el utilizado para identificar a cada ejemplar en el Arboretum.

- 115 "Ciprés *lambertiana*".
Cupressus sempervirens L. forma *horizontalis* (Mill.) Voos. "Ciprés horizontal".
- JBS *Cupressus sempervirens* L. "Ciprés".
- 178 *Chamaecyparis nootkatensis* (D. Don.) Sudw.
- 148 *Chamaecyparis nootkatensis* (D. Don.) Sudw. f. *compacta* (Gord.) Rehder.
- 149 *Chamaecyparis nootkatensis* (D. Don.) Sudw. f. *argenteo variegata* (Beissn.) Dimitri.
- JBS *Juniperus communis* L. "Enebro común".
- 144 *Juniperus chinensis* L.
- 145 *Juniperus horizontalis* Moench.
- 147 *Juniperus silicicola* (Small) L.H. Bailey.
- JBS *Juniperus squamata* Lemb.
- 146 y JBS *Juniperus virginiana* L.
- 140 *Libocedrus decurrens* Torr.
- 96 *Libocedrus decurrens* Torr. f. *aureo-variegata* (Schw.) Rehder.
- 24 *Thuja orientalis* L.
- JBS **Taxaceae**
Taxus baccata L. "Tejo".
- Angiospermae**
- Dicotyledoneae**
- Casuarinaceae**
- 153 *Casuarina cunninghamiana* Miq. "Casuarina".
- Salicaceae**
- 157 *Populus deltoides* Marshall. cv. 63/51 "Alamo carolino mejorado".
- JBS *Populus alba* L. "Alamo plateado".
- 127 *Salix babylonica* L. x *Salix alba* L.
- Juglandaceae**
- 159 *Carya illinoensis* (Wangh.) Koch "Pecán"; "Nuez pecán".
- 91 y JBS* *Juglans australis* Gris. "Nogal criollo".
- JBS *Juglans regia* L. "Nogal europeo".
- Fagaceae**
- JBS *Fagus sylvatica* L. "Haya".
- 123 *Quercus borealis* Michx.f. "Roble americano".
- 124 *Quercus ilex* L. "Encina".
- 125 y JBS *Quercus robur* L. "Roble europeo"; "Roble de Eslovenia".
- 126 y JBS *Quercus suber* L. "Alcornoque".
- Ulmaceae**
- 138 *Celtis australis* L. "Almez".
- 76 **Celtis tala* Gill. "Tala".
- 131 *Ulmus parvifolia* Jacq. "Olmo de la China".
- 60 *Ulmus procera* Salisb. "Olmo europeo".
- Moraceae**
- 165 *Ficus carica* L. "Higuera".
- JBS *Ficus elástica* Roxb. "Gomero".
- 78 **Ficus monckii* Hassler. "Higuera"; "Ibapohí".
- JBS *Ficus auriculata* Lour.
- 72 *Maclura pomifera* (Raf.) Schneid.
- Proteaceae**
- 158 y JBS *Grevillea robusta* A. Cunn. "Roble sedoso".
- Santalaceae**
- 22 **Jodina rhombifolia* Hook. et Arn. "Sombra de toro".
- Polygonaceae**
- 92 **Ruprechtia laxiflora* Meissn. "Viraró".
- Phytolaccaceae**
- 108 **Phytolacca dioica* L. "Ombú".
- Annonaceae**
- 26 y JBS *Annona cherimolia* Mill. "Chirimoya".
- 25 **Rollinia emarginata* Schlecht. "Arachichú".
- Magnoliaceae**
- JBS *Magnolia grandiflora* L. "Magnolia".
- Menispermaceae**
- JBS *Cocculus laurifolius* DC.
- Lauraceae**
- 54 *Cinnamomum glanduliferum* (Wall.) Meissn. "Falso alcanforero".
- 55 *Laurus nobilis* L. "Laurel común"; "Laurel de condimento".
- 86 **Nectandra lanceolata* Nees. et. Mart. "Laurel amarillo".
- 87 **Nectandra saligna* Nees. et. Mart. "Laurel negro".
- 56 y JBS* *Ocotea acutifolia* (Nees) Mez. "Laurel criollo".
- 53 y JBS *Persea americana* Mill. "Palta"; "Aguacate"; "Avocado".
- Pittosporaceae**
- JBS *Pittosporum crassifolium* Soland.
- 98 *Pittosporum tenuifolium* Gaertn.
- 97 *Pittosporum tobira* Ait. "Azarero".
- 107 *Pittosporum tobira* Ait. var. *variegatum* Hort.
- Leguminosae**
- 192 *Acacia dealbata* Link. "Aromo"; "Acacia francesa".
- JBS *Acacia cultriformis* Cunningh.
- JBS *Acacia longifolia* (Andr.) Willdenow. "Acacia trinervis"; "Aromo".
- 10 *Acacia melanoxylon* R. Brown. "Aromo"; "Acacia"; "Acacia negra".
- 133 *Acacia praecox* Gris.
- JBS *Acacia retinodes* Schlecht.

- JBS *Acacia salicina* Lindl.
180 **Acacia visco* Lor. ap. Grisebach. "Visco", "Arca", "Viscote".
109 *Albizia julibrissin* Durazz. "Acacia de Constantinopla".
134 **Anadenanthera macrocarpa* (Benth.) Speg. "Cebil colorado", "Curupay".
23 y JBS* *Bahuinia candicans* Benth. "Pezuña de vaca", "Pata de buey", "Falsa caoba".
137 **Caesalpinia paraguariensis* (D. Parodi) Burkart. "Guayacán".
1 y JBS* *Cassia carnaval* Speg. "Carnaval".
189 y JBS* *Cassia corymbosa* Lam. "Sen de campo"; "Rama negra"; "Mata negra".
27 *Seratonia siliqua* L. "Algarrobo europeo".
29 **Enterolobium contortisiliquum* (Vell.) Morong. "Timbó"; "Pacará"; "Oreja de negro".
JBS **Erythrina crista-galli* L. "Seibo"; "Ceibo"; "Zuinandí".
JBS *Erythrina speciosa* Andr.
80 **Geoffroea decorticans* (Hook. et. Arn.) Burkart. "Chañar".
155 **Gleditsia amorphoides* (Gris) Taub. "Espina de corona"; "Coronillo".
33 *Gleditsia triacanthos* L. "Acacia negra".
183 **Mimosa bimucronata* (DC.) OK. "Yuquerí".
136 **Parapiptadenia rigida* (Benth) Brenan. "Anchico colorado".
28 y JBS* *Parkinsonia aculeata* L. "Cina-Cina".
135 **Prosopis chilensis* (Mol.) Stuntz. "Algarrobo chileno".
JBS **Prosopis ruscifolia* Griseb. "Vinal".
83 y JBS* *Pterogyne nitens* Tulasne. "Tipa colorada"; "Viraró".
156 y JBS *Robinia pseudo-Acacia* L. "Acacia blanca"; "Falsa acacia".
106 *Robinia pseudo-Acacia* L. var. *aurea* Kirchn. "Acacia blanca".
103 *Spartium junceum* L. "Retama".
84 y JBS *Styphnolobium japonicum* (L.) Schott. "Sófora".
74 **Tipuana tipu* (Benth.) OK. "Tipa blanca".
- Rosaceae**
19 *Crataegus monogyna* Jacq.
13 y JBS *Cydonia oblonga* Mill. "Membrillero".
18 *Chaenomeles lagenaria* (Loisel.) Koidz. "Membrillero del japon".
14 y JBS *Eriobotrya japonica* (Thunb.) Lindl. "Nispero Japonés".
JBS *Malus sylvestris* Mill. "Manzano".
11 *Photinia serrulata* Lindl.
JBS *Prunus cerasifera* Ehrh. f. *atropurpurea* (Jaeg.) Rehder.
99 y JBS *Prunus domestica* L. "Ciruelo europeo".
JBS *Prunus laurocerasus* L. "Laurel cerezo".
100 *Prunus persica* (L.) Batsch. "Duraznero".
101 *Prunus serrulata* Lindl. "Cerezo Japonés"; "Cerezo de flor".
17 *Pyrus communis* L. "Peral".
16 *Raphiolepis indica* (L.) Lindl.
102 *Sorbus aria* (L.) Crantz.
104 *Spiraea cantoniensis* Lour. "Corona de novia".
- Rutaceae**
162 y JBS *Citrus limon* (L.) Burn f. "Limón"; "Limoncero".
6 y JBS *Citrus reticulata* Blanco. "Mandarino".
7 *Citrus sinensis* (L.) Osbeck. "Naranja dulce".
JBS **Fagara hiemalis* (St.Hil.) Engl. "Tembetarí"; "Cuentrillo"; "Mamica de Cadella".
4 **Fagara rhoifolia* (Lam.) Engl. "Tembetarí".
5 **Pilocarpus pennatifolius* Lem. "Jaborandí".
164 *Poncirus trifoliata* (L.) Raf. "Naranja trébol"; "Trifoliata".
JBS *Zanthoxylum alatum* Roxbg.
- Simarubaceae**
3 y JBS *Ailanthus altissima* (Mill.) Swingle. "Arbol del cielo".
75 y JBS* *Castela tweediei* Planch. "Molle sigle".
- Meliaceae**
JBS **Cedrela lilloi* C. DC. "Cedro salteño".
9 *Melia azedarach* L. "Paraíso".
- Euphorbiaceae**
179 y JBS* *Manihot flavellifolia* Pohl. "Falso café"; "Mandioca brava".
JBS **Sapium longifolium* (Müll. Arg.) Huber.
128 y JBS* *Sebastiania brasiliensis* Spreng. "Blanquillo".
- Buxaceae**
110 *Buxus sempervirens* L. "Boj común".
- Anacardiaceae**
30 y JBS* *Lithraea molleoides* (Vell.) Engl. "Molle de beber"; "Chichita".
69 **Schinopsis balansae* Engl. "Quebracho colorado chaqueño".
52 **Schinus lentiscifolius* March. "Molle ceniciento".
31 y JBS* *Schinus longifolius* (Lindl.) Speg. "Molle"; "Incienso".
141 **Schinus molle* L. "Aguari-

	bay"; "Arbol de la pimienta".				
JBS	<i>Pistacia terebinthus</i> L. ssp. <i>palaestina</i> Engl.	120	Tiliaceae		
		122	<i>Grewia oppositifolia</i> Buch.	63	
	Corynocarpaceae		* <i>Luehea divaricata</i> Mart.		
71 y JBS	<i>Corynocarpus laevigatus</i> Forst.	JBS	"Azota caballo"; "Francisco Alvarez".	JBS	Myrtaceae
	Aquifoliaceae	130	<i>Tilia euchlora</i> C. Koch.	JBS	* <i>Blepharocalyx tweediei</i>
95	<i>Ilex aquifolium</i> L. "Acebo"; "Holly".	184	<i>Tilia moltkei</i> Spaeth. "Tilo".	42	(Hook et Arn.) Berg. "Anacahuita".
	Celastraceae				<i>Callistemon rigidus</i> R.Br.
20	<i>Evonymus japonica</i> L. f. var. <i>macrophylla</i> Regel. "Siempre verde".	121 y JBS	Malvaceae	193	<i>Callistemon</i> sp.
21 y JBS*	<i>Maytenus ilicifolia</i> Mart. "Cangorosa".	90	<i>Abutilon pictum</i> (Gill.) Walp. "Farolito japonés".	118	<i>Eucalyptus camaldulensis</i> Dehn.
	Icacinaceae		<i>Lagunaria patersonii</i> G. Don. "Pica-Pica".	36	<i>Eucalyptus cinerea</i> F.v.Muell. "Eucalipto".
35	* <i>Villaresia megaphylla</i> Miers. "Mborebí-caá"; "Palo de Anta".	191 y JBS	Bombacaceae	89	<i>Eucalyptus citriodora</i> Hook. "Eucalipto".
	Aceraceae		* <i>Chorisia insignis</i> H.B.K. "Palo borracho amarillo"; "Yuchán".	89	<i>Eucalyptus crebra</i> F.v.Muell. "Eucalipto".
154	<i>Acer campestre</i> L.	93 y JBS	Sterculeaceae	39	<i>Eucalyptus globulus</i> Labill. "Eucalipto"; "Eucalipto macho".
66	<i>Acer negundo</i> L. "Arce".	190 y JBS	<i>Brachychiton discolor</i> F. Muell.	34	<i>Eucalyptus saligna</i> Smith. "Eucalipto".
105 y JBS	<i>Acer palmatum</i> Thunb.	166	<i>Brachychiton populneum</i> R. Br. "Braquiquito"; "Brachichito".	34	<i>Eucalyptus tereticornis</i> Smith. "Eucalipto".
67	<i>Acer saccharinum</i> L.	79 y JBS	<i>Dombeya</i> sp.	44	<i>Eucalyptus</i> sp.
	Sapindaceae		<i>Firmiana platanifolia</i> (L. f.) Schott et Endl. "Parasol de la China".	44	<i>Eucalyptus leucoxydon</i> F.v. Muell. "Eucalipto".
JBS	* <i>Cupania vernalis</i> Camb. "Camboatá"; "Corpus"; "Ramo".	111	Theaceae	45	<i>Eucalyptus</i> sp.
59	* <i>Diplokeleba floribunda</i> N.E. Br. "Palo piedra"; "Urunday blanco".	117	<i>Camellia japonica</i> L. "Camelia".	46	<i>Eucalyptus</i> sp.
JBS	<i>Dodonaea viscosa</i> Jacq.	132	Flacourtiaceae	47	<i>Eucalyptus</i> sp.
58	<i>Sapindus saponaria</i> L. "Palo jabón".	117	<i>Doryalis caffra</i> (Harvey et Sond.) Warburg.	48	<i>Eucalyptus longifolia</i> Link et Otto. "Eucalipto".
	Rhamnaceae		* <i>Xylosma pubescens</i> Griseb. "Coronillo blanco"; "Kellu".	49	<i>Eucalyptus paniculata</i> Smith. "Eucalipto".
189 y JBS*	<i>Colletia spinosissima</i> Gmel. "Quina-quina"; "Crucero"; "Espino negro"; "Palo jabón".	132	Tamaricaceae	175	<i>Eucalyptus</i> sp.
JBS	<i>Rhamnus alaternus</i> L.	JBS	<i>Tamarix</i> L. "Tamarisco".	176	<i>Eucalyptus</i> sp.
2	* <i>Scutia buxifolia</i> Reissek. "Coronillo".	50	Combretaceae	73	<i>Eucalyptus</i> sp.
JBS	* <i>Zizyphus mistol</i> Griseb. "Mistol".	50	* <i>Terminalia triflora</i> (Gris) Lillo "Lanza amarilla".	8	* <i>Eugenia uniflora</i> L. "Ñangapirí"; "Pitanga".
				32	* <i>Eugenia pungens</i> Berg. "Guabiyú".
				41	* <i>Eugenia pyriformis</i> Camb. "Ubajay-Mí".
				43	* <i>Feijoa sellowiana</i> Berg. "Falso guayabo".
				51	* <i>Hexachlamis edulis</i> (Berg.) Kansel et Legrand "Ubajay".
				JBS	<i>Kunzea baxteri</i> Schau.
				JBS	<i>Myrtus communis</i> L. "Mirto";

JBS	"Arrayán". * <i>Psidium guajaba</i> L. "Guaya- bo".	163	Muell. Arg. "Guatambú ama- rillo". <i>Nerium oleander</i> L. "Laurel rosa".	JBS	<i>Montanoa pyramidata</i> Schultz-Bip. "Margaritón".
JBS	Eleagnaceae <i>Eleagnus pungens</i> Thunb.	38	Borraginaceae * <i>Patagonula americana</i> L. "Guayaibí".	Monocotiledoneae	
JBS	Punicaceae <i>Punica granatum</i> L. "Grana- do".	81	Verbenaceae * <i>Aloysia lycioides</i> Cham. "Pa- lo amarillo".	169 y JBS*	Palmae <i>Syagrus romanzoffiana</i> (Cham.) Glass. var. <i>australe</i> (Mart.) Becc. "Pindó".
JBS	Lythraceae * <i>Heimia myrtifolia</i> Cham. et Schlecht.	94	* <i>Citharexylum montevidense</i> (Spreng.) Mold. "Espina de bañado".	JBS	<i>Butia capitata</i> (Mart.) Becc. * <i>Copernicia alba</i> Morong. "Palma colorada"; "Palma negra".
JBS	<i>Lagerstroemia indica</i> L. "Crespón"; "Legiste".	85	* <i>Vitex megapotamica</i> (Spr.) Mold.	167	<i>Chamaerops humilis</i> L. "Palmito".
JBS	Araliaceae <i>Dizygotheca elegantissima</i> (Veitch.) R. Vig. et Guill.	15 y JBS*	Solanaceae * <i>Dunalia breviflora</i> (Sendtn.) Sleumer.	181	<i>Livistona australis</i> (R.Br.) Mart.
68 y JBS*	Sapotaceae <i>Chrysophyllum gonocarpum</i> (Mart. et Eich.) Engl. "Aguay"; "Aguay dulce"; "A. Morotí".	40 y JBS*	* <i>Lycium cestroides</i> Schlecht. "Talila"; "Chivil".	168 y JBS	<i>Livistona chinensis</i> (Jacq.) R. Br.
70	* <i>Chrysophyllum marginatum</i> (Hook. et Arn.) Redlk. "Pica- zú Rembiú"; "Lanza blanca".	JBS	* <i>Nicotiana glauca</i> Graham. "Palán—palán".	170 y JBS	<i>Phoenix canariensis</i> Hort. "Fénix".
JBS	* <i>Pouteria salicifolia</i> (Spreng.) Radlk. "Mata ojo".	160	* <i>Solanum verbascifolium</i> L. var. <i>auriculatum</i> (Aiton) O. Kuntze "Fumo bravo".	172 y JBS	<i>Trachycarpus fortunei</i> (Hook.) H. Wendl.
62 y JBS	Ebenaceae <i>Diospyrus lotus</i> L. "Aluparia".	JBS	* <i>Jacaranda mimosifolia</i> Don. "Jacarandá"; "Tarco".	Liliaceae	
88	Oleaceae <i>Fraxinus</i> sp.	139 y JBS*	* <i>Tabebuia avellaneda</i> (Lorentz) Griseb. "Lapacho rosado".	JBS	<i>Beaucarnea recurvata</i> L.
174	<i>Fraxinus</i> sp.	57 y JBS	Rubiaceae <i>Basanacantha spinosa</i> (Jacq.) K. Schlecht.	77	<i>Dracaena draco</i> L.
JBS	<i>Fraxinus ornus</i> L. "Fresno".	JBS	<i>Coutarea hexandra</i> (Jacq.) Schum.	173	<i>Cordyline</i> sp. Comm.
12	<i>Ligustrum lucidum</i> Ait. "Ligustro".	JBS	<i>Gardenia thunbergia</i> L. f.	185	<i>Dracaena</i> sp. L.
65	<i>Ligustrum ovalifolium</i> Hasskarl.	JBS	Caprifoliaceae <i>Viburnum tinus</i> L. "Laurustinus".	186	<i>Dracaena</i> sp. L.
64	<i>Ligustrum sinense</i> Lour. "Ligustrina".	61	Compositae	151	<i>Yucca aloifolia</i> L. var. <i>marginata</i> Hort. "Yuca".
JBS	<i>Olea europea</i> L. "Olivo".	182 y JBS*	<i>Aspidosperma australe</i>	150	<i>Yucca gloriosa</i> L. "Yuca".
JBS	Apocynaceae <i>Acokanthera spectabilis</i> (Son- der) Hook. f. "Auabaio".			Lista de las especies por número correlativo	
				1	<i>Cassia carnaval</i> Speg. "Carnaval".
				2	<i>Scutia buxifolia</i> Reissek. "Coroni- llo".
				3	<i>Ailanthus altissima</i> (Mill) Swingle. "Arbol del cielo".
				4	<i>Fagara rhoifolia</i> (Lam.) Engl. "Tembetari".
				5	<i>Pilocarpus pennatifolius</i> Lem. "Jaborandi".



- 6 *Citrus reticulata* Blanco. "Mandari-
no".
- 7 *Citrus sinensis* (L.) Osbeck.
"Naranjo dulce".
- 8 *Eugenia uniflora* L. "Ñangapiri";
"Pitanga".
- 9 *Melia azedarach* L. "Paraíso".
- 10 *Acacia melanoxylon* R. Brown.
"Aromo"; "Acacia"; "Acacia
negra".
- 11 *Photinia serrulata* Lindl.
- 12 *Ligustrum lucidum* Ait. "Ligustro".
- 13 *Cydonia oblonga* Mill. "Membrille-
ro".
- 14 *Eriobotrya japonica* (Thunb.) Lindl.
"Nispero japonés".
- 15 *Dunalia breviflora* (Sendtn.)
Sleumer.



- 16 *Raphiolepis indica* (L.) Lindl.
- 17 *Pyrus communis* L. "Peral".
- 18 *Chaenomeles lagenaria* (Loisel.)
Koidz. "Membrillero del Japón".
- 19 *Crataegus monogyna* Jack.
- 20 *Evonymus japonica* L. f. var.
macrophylla Regel "Siempre
verde".
- 21 *Maytenus ilicifolia* Mart.
"Cangorosa".
- 22 *Jodina rhombifolia* Hook et Arn.
"Sombra de toro".
- 23 *Bahuinia candicans* Bentham.
"Pezuña de vaca"; "Pata de buey";
"Falsa caoba".
- 24 *Thuja orientalis* L. "Tuya".
- 25 *Rollinia emarginata* Schlecht.
"Arachichú".
- 26 *Annona cherimolia* Mill.
"Chirimoya".
- 27 *Ceratonia siliqua* L. "Algarrobo
europeo".
- 28 *Parkinsonia aculeata* L.
"Cina-cina".
- 29 *Enterolobium contortisiliquum*
(Vell.) Morong. "Timbó"; "Pacará";
"Oreja de negro".
- 30 *Lithraea molleoides* (Vell.) Engl.
"Molle de beber"; "Chichita".
- 31 *Schinus longifolius* (Lindl.) Speg.
"Molle"; "Incienso".
- 32 *Eugenia pungens* Berg. "Guabiyú".
- 33 *Gleditsia triacanthos* L. "Acacia
negra".
- 34 *Eucalyptus tereticornis* Smith.
"Eucalipto".
- 35 *Villaresia megaphylla* Miers.
"Mborebí-caá"; "Pala de Anta".
- 36 *Eucalyptus crebra* F.v.Muell.
"Eucalipto".
- 37 *Eucalyptus* sp.
- 38 *Patagonula americana* L.
"Guayaibí".
- 39 *Eucalyptus saligna* Smith.
"Eucalipto".
- 40 *Lycium cestroides* Schlecht.
"Talila"; "Chivil".
- 41 *Eugenia pyriformis* Camb.
"Ubajay"; "Ubajay-Mi".
- 42 *Eucalyptus camaldulensis*
Dehnh. "Eucalipto".
- 43 *Feijoa sellowiana* Berg.
"Falso guayabo".
- 44 *Eucalyptus leucoxydon* F.v.Muell.
"Eucalipto".
- 45 *Eucalyptus* sp.
- 46 *Eucalyptus* sp.
- 47 *Eucalyptus* sp.
- 48 *Eucalyptus longifolia* Link et Otto.
"Eucalipto".
- 49 *Eucalyptus paniculata* Smith.
"Eucalipto".
- 50 *Terminalia triflora* (Gris.) Lillo.
"Lanza amarilla".
- 51 *Hexachlamis edulis* (Berg.) Kansel
et Legrand. "Ubajay".
- 52 *Schinus lentiscifolius* March.
"Molle ceniciento".
- 53 *Persea americana* Mill. "Palta";
"Aguacate"; "Avocado".
- 54 *Cinnamomum glanduliferum*
(Wall.) Meissner. "Falso alcanfore-
ro".
- 55 *Laurus nobilis* L. "Laurel común";
"Laurel de condimento".
- 56 *Ocotea acutifolia* (Nees.) Mez.

- "Laurel criollo".
- 57 *Basanacantha spinosa* (Jacq.) K. Schlecht.
- 58 *Sapindus saponaria* L. "Palo jabón".
- 59 *Diplokeleba floribunda* N.E.Br. "Palo piedra"; "Urunday blanco".
- 60 *Ulmus procera* Salisb. "Olmo europeo".
- 61 *Viburnum tinus* L. "Laurustinus".
- 62 *Diospyrus lotus* L. "Aluparia".
- 63 *Blepharocalyx tweediei* (Hook. et Arn.) Berg. "Anacahuita".
- 64 *Ligustrum sinense* Lour. "Ligustrina".
- 65 *Ligustrum ovalifolium* Hasskarl.
- 66 *Acer negundo* L. "Arce".
- 67 *Acer saccharinum* L.
- 68 *Chrysophyllum gonocarpum* (Mart. et Eich.) Engl. "Aguay"; "Aguay dulce"; "Aguay Morot".
- 69 *Schinopsis balansae* Engl. "Quebracho colorado chaqueño".
- 70 *Chrysophyllum marginatum* (Hook. et Arn.) Radlk "Picazú Rembiú".
- 71 *Corynocarpus laevigatus* Forst.
- 72 *Maclura pomífera* (Raf.) Schneid.
- 73 *Eucalyptus* sp.
- 74 *Tipuana tipu* (Benth.) OK. "Tipa blanca".
- 75 *Castela tweediei* Planch. "Molle sigle".
- 76 *Celtis tala* Spreng. "Tala".
- 77 *Dracaena draco* L.
- 78 *Ficus monckii* Hassler "Higuerón"; "Ibapohí".
- 79 *Firmiana platanifolia* (L.f.) Schott et Endl. "Parasol de la china".
- 80 *Geoffroea decorticans* (Hook. et Arn.) Burkart "Chañar".
- 81 *Aloysia lycioides* Cham. "Palo amarillo".
- 82 *Podocarpus parlatorei* Pilg. "Pino del cerro".
- 83 *Pterogyne nitens* Tulasne. "Tipa colorada"; "Vivaró".
- 84 *Styphnolobium japonicum* (L.) Schott. "Sófora".
- 85 *Vitex megapotamica* (Spr.) Mold.
- 86 *Nectandra lanceolata* Nees. et Mart. "Laurel amarillo".
- 87 *Nectandra saligna* Nees. et Mart. "Laurel negro".
- 88 *Fraxinus* sp.
- 89 *Eucalyptus globulus* Labill "Eucalipto"; "Eucalipto macho".
- 90 *Chorisia insignis* H.B.K. "Palo borracho amarillo"; "Yuchán".
- 91 *Juglans australis* Gris. "Nogal criollo"; "Nogal de Salta".
- 92 *Ruprechtia laxiflora* Meissn. "Vivaró".
- 93 *Brachychiton discolor* F. Muell.
- 94 *Citharexylum montevidense* (Spreng.) Mold. "Espina de bañado".
- 95 *Ilex aquifolium* L. "Acebo"; "Holly".
- 96 *Libocedrus decurrens* Torr. f. *aurea-variegata* (Schw.) Rehd.
- 97 *Pittosporum tobira* Ait. "Azarero".
- 98 *Pittosporum tenuifolium* Gaertn.
- 99 *Prunus domestica* L. "Ciruelo europeo".
- 100 *Prunus persica* (L.) Batsch. "Duraznero".
- 101 *Prunus serrulata* Lindl. "Cerezo japonés"; "Cerezo de flor".
- 102 *Sorbus aria* (L.) Crantz.
- 103 *Spartium junceum* L. "Retama".
- 104 *Spiraea cantoniensis* Lour. "Corona de novia".
- 105 *Acer palmatum* Thunb.
- 106 *Robinia pseudo-Acacia* L. var. *aurea* Kirchn. "Falsa acacia"; "Acacia blanca".
- 107 *Pittosporum tobira* Ait. var. *variegatum* Hort.
- 108 *Phytolacca dioica* L. "Ombú".
- 109 *Albizzia julibrissin* Durazz. "Acacia de constantinopla".
- 110 *Buxus sempervirens* L. "Boj común".
- 111 *Camelia japonica* L. "Camelia".
- 112 *Cryptomeria japonica* (L.f.) D.Don.
- 113 *Cupressus arizonica* Greene var. *bonita* Lennon.
- 114 *Cupressus lusitanica* Mill.
- 115 *Cupressus sempervirens* L. forma *horizontalis* (Mill) Voos "Ciprés horizontal".
- 116 *Cupressus arizonica* Greene var. *glauca* Woodall.
- 117 *Doryalis caffra* (Harvey et Sond.) Warburg.
- 118 *Eucalyptus citriodora* Hook. "Eucalipto".
- 119 *Ginkgo biloba* L. "Arbol de los 40 escudos".
- 120 *Grewia oppositifolia* Buch.
- 121 *Lagunaria patersonii* G.Don. "Pica-pica".
- 122 *Luehea divaricata* Mart. "Azota

- caballo"; "Francisco Alvarez".
- 123 *Quercus borealis* Michx.f.
"Roble americano".
- 124 *Quercus ilex* L. "Encina".
- 125 *Quercus robur* L. "Roble europeo";
"Roble de eslabonia".
- 126 *Quercus suber* L. "Alcornoque".
- 127 *Salix* sp.
- 128 *Sebastiana brasiliensis* Spreng.
"Blanquillo".
- 129 *Taxodium distichum* (L.) Rich.
"Ciprés calvo".
- 130 *Tilia moltkei* Spaeth. "Tilo".
- 131 *Ulmus parvifolia* Jacq. "Olmo de
la china".
- 132 *Xylosma pubescens* Griseb.
"Coronillo blanco"; "Kellu".
- 133 *Acacia praecox* Gris.
- 134 *Anadenanthera macrocarpa*
(Benth.) Speg. "Cebil colorado";
"Curupay".
- 135 *Prosopis chilensis* (Mol.) Stuntz
"Algarrobo chileno".
- 136 *Parapiptademia rigida* (Benth.)
Brenan. "Anchico colorado".
- 137 *Caesalpinia paraguariensis*
(D.Parodi) Burkart. "Guayacán".
- 138 *Celtis australis* L. "Almez".
- 139 *Tebebuia avellanadae* (Lorentz)
Griseb. "Lapacho rosado".
- 140 *Libocedrus decurrens* Torr.
- 141 *Schinus molle* L. "Aguaribay";
"Arbol de la pimienta".
- 142 *Araucaria bidwillii* Hook. "Pino
bunya".
- 143 *Podocarpus macrophilla* D.Don.
- 144 *Juniperus chinensis* L.
- 145 *Juniperus horizontalis* Moench.
- 146 *Juniperus virginiana* L.
- 147 *Juniperus silicicola* (Small.) L.H.
Bailey.
- 148 *Chamaecyparis nootkatensis*
(D. Don) Sudw. f. *compacta*
(Gord.) Reheder.
- 149 *Chamaecyparis nootkatensis*
(D. Don) Sudw. f. *argenteo*
variegata (Bissn.) Dimitri.
- 150 *Yucca gloriosa* L. "Yuca".
- 151 *Yucca aloifolia* L. var. *marginata*
Hort. "Yuca".
- 152 *Cycas revoluta* Thunb. "Cica".
- 153 *Casuarina cunninghamiana* Miq.
"Casuarina".
- 154 *Acer campestre* L.
- 155 *Gleditsia amorphoides* (Gris) Taub.
"Espina de corona"; "Coronillo".
- 156 *Robinia pseudo-acacia* L. "Falsa
acacia"; "Acacia blanca".
- 157 *Populus deltoides* Marshall
cv. I 63-51 "Alamo carolino
mejorado".
- 158 *Grevillea robusta* A. Cunn. "Roble
sedoso".
- 159 *Carya illinoensis* (Wangh.) Koch
"Pecán"; "Nuez pecán".
- 160 *Solanum verbascifolium* L. var.
auriculatum (Aiton) O.Kuntze
"Fumo bravo".
- 161 *Cupressus macrocarpa* Hartw.
"Lambertiana"; "Ciprés
lambertiana".
- 162 *Citrus limon* (L.) Burn.f. "Limon";
"Limonero".
- 163 *Nerium oleander* L. "Laurel rosa".
- 164 *Poncirus trifoliata* (L.) Raf.
"Naranja trébol"; "Trifoliata".
- 165 *Ficus carica* L. "Higuera".
- 166 *Dombeya* sp.
- 167 *Chamaerops humilis* L. "Palmito".
- 168 *Livistona chinensis* (Jacq.) R. Br.
- 169 *Syagrus romanzoffiana* (Cham.)
Glass. var. *australe* (Mart.) Becc.
"Pindó".
- 170 *Phoenix canariensis* Hort. "Fénix".
- 171 *Butia capitata* (Mart.) Becc.
- 172 *Trachycarpus fortunei* (Hook.) H.
Wendl.
- 173 *Cordyline* sp.
- 174 *Fraxinus* sp.
- 175 *Eucalyptus* sp.
- 176 *Eucalyptus* sp.
- 177 *Pinus pinea* L. "Pino piñonero".
- 178 *Chamaecyparis nootkatensis*
(D. Don) Sudw.
- 179 *Manihot flabellifolia* Pohl. "Falso
café"; "Mandioca brava".
- 180 *Acacia visco* Lor. ap. Grisebach.
"Visco"; "Arca"; "Viscote".
- 181 *Livistona australis* (R.Br.) Mart.
- 182 *Aspidosperma australe* Muell.
"Guatambú amarillo".
- 183 *Mimosa bimucronata* (DC.) OK.
"Yuquerí".
- 184 *Abutilon pictum* (Gill.) Walp.
"Farolito japonés".
- 185 *Dracaena* sp.
- 186 *Dracaena* sp.
- 187 *Cupressus* sp.
- 188 *Cassia corymbosa* Lamb. "Sen de
campo"; "Mata negra"; "Rama
negra".

150

- 189 *Colletia spinosissima* Gmel.
"Quina-quina"; "Crucero";
"Espino negro".
- 190 *Brachichiton populneum* R.Br.
"Braquiquito"; "Brachichito".
- 191 *Chorisia speciosa* St. Hil.
"Paloborrachorosado"; "Samohú".
- 192 *Acacia dealbata* Link. "Aromo";
"Acacia francesa".
- 193 *Eucalyptus cinerea* F. v. Muell.
"Eucalipto".

Colaboraron:

Ing. Agr. **Dimitri**, Milan Jorge—Profesor Emérito.

Ing. Agr. **Orfila**, Edgardo Nolberto—Profesor Titular.

Ing. Agr. **Volkart**, Ida Rosemarie—Profesora Adjunta.

Ing. Ftal. **Andia**, Ismaél Ramón—Profesor Adjunto.

Ing. Agr. **Fernández**, Carlos Hugo—Jefe de Trab. Prácticos.

Ing. Agr. **González**, Oscar Luis Felipe—Jefe de Trab. Prácticos.

Ing. Ftal. **Freire**, Susana—Jefe de Trab. Prácticos.

