

# Confluencia entre pistas perceptivas y configuraciones prosódicas del marcador discursivo "entonces" en posición intercláusulas

Claudia Borzi<sup>1</sup>, Mónica Trípodi<sup>2</sup> y María Amalia García Jurado<sup>3</sup>

---

<sup>1</sup> Doctora en Lingüística Románica (Ludwig-Maximilians Universität, Múnich, Alemania), Profesora Categoría Asociada, con la Cátedra "C" de *Gramática* a cargo, en la Facultad de Filosofía y Letras, Universidad de Buenos Aires. Investigadora Principal del CONICET (Consejo Nacional de Investigaciones Científicas y Técnicas), Directora de Proyecto UBACyT Consolidado 2014-2017 en la Universidad de Buenos Aires. Sus áreas de investigación son, dentro del enfoque cognitivo-prototípico, el discurso, la gramática española y la fonética/fonología. Cuenta con numerosas publicaciones en las áreas mencionadas. Instituto de Lingüística Facultad de Filosofía y Letras (UBA-CONICET). Argentina. Correo electrónico: cborzi@filo.uba.ar

<sup>2</sup> Profesora en Enseñanza Media y Superior en Letras y Licenciada en Letras. En la actualidad cursa el doctorado en la Facultad de Filosofía y Letras de la Universidad de Buenos Aires, con especialización en Lingüística (Fonética y Sintaxis), con plan definitivo de doctorado aprobado y tesis finalizada. Desde el año 1989 se dedica a la docencia, en los distintos niveles de educación (primario, medio, terciario, universitario de grado y de posgrado). Y desde 1998, a la investigación, con diversas publicaciones. En la actualidad forma parte de la Cátedra de *Gramática* y en *Fonología* y *Morfología*, de la FFyL de la UBA desde el año 2008. Aún hoy y desde el año 2007 es titular de cátedra de *Talleres de Lectura, Escritura y Oralidad* del Instituto Superior "Joaquín V. González". Instituto de Lingüística Facultad de Filosofía y Letras (UBA). Argentina. Correo electrónico: mynameismum40@hotmail.com

<sup>3</sup> Profesora, Licenciada y Doctora en Letras. Sus tesis *Aspectos fonéticos y fonológicos en una teoría de descripción integral del español*, y *La señal de habla y el acceso al léxico español* reflejan su itinerario de investigación en el marco del CONICET. Ha compartido su formación en Fonética y Fonología con distintos grupos de investigación tanto argentinos como extranjeros, transfiriendo su conocimiento del código de habla al ámbito de la docencia universitaria (UBA/UMSA/UCA/UNLP/UNSAM/UNSL/UNCA/UNSA) en grado y posgrado, y en libros, artículos y referatos científicos. Instituto de Lingüística Facultad de Filosofía y Letras (UBA). Argentina. Correo electrónico: majurado@filo.uba.ar

## Introducción

Siguiendo la línea de descripción de la prosodia de distintos conectores y marcadores discursivos del español de Buenos Aires (cf. por ejemplo, García Jurado y otros, 2008; Renato y otros, 2013; Borzi y otros, 2016), continuamos en el presente trabajo el análisis suprasegmental de la forma *entonces*. Como en anteriores oportunidades, partimos del análisis discursivo y gramatical del uso de este conector en situaciones reales. Una vez enunciadas las hipótesis de su funcionamiento según los distintos contextos, desde el plano fonético/fonológico, buscamos, por un lado, estudiar el contorno prosódico para completar su descripción en todos sus aspectos y, por otro, para ver si en ciertos casos la prosodia contribuye a la demostración de alguna de las hipótesis enunciadas en su descripción discursivo-gramatical.

En Borzi (1997 y 2014), por ejemplo, tomando como base la Norma Culta y el PRESEEA\_BA respectivamente, se describieron los contextos de uso de *entonces* en fragmentos argumentativos y narrativos. Se concluyó que, por un lado, *entonces* preferentemente se usa dentro de la Complicación en narraciones, en posición intercláusulas. En la misma posición, dentro de un pasaje argumentativo y en cesura superestructural, separa los Argumentos de la Conclusión tanto en contexto monológico como dialógico, cuando se toma el argumento o causa del turno anterior. En ese entorno argumentativo, se desplaza dentro de la segunda cláusula, focalizando, hacia la derecha, la información más nueva e importante dentro de la Conclusión. En esa segunda cláusula, se identificaron las siguientes posiciones: preverbal tras una tematización; posverbal inmediata, antes del objeto directo, indirecto o del preposicional; posverbal mediata después del verbo y del objeto directo y final.

Se decidió continuar con la descripción prosódica de este marcador no solo por su alta frecuencia de uso, sino porque su variación en las posiciones sintácticas ya descritas constituyen un desafío para ver hasta qué punto la prosodia acompaña o no estas diferentes funciones comunicativas que el hablante distribuye en la cadena según su propia necesidad<sup>4</sup>. En esta oportunidad, en el marco del enfoque cognitivo prototípico (Langacker, 1991 y Lakoff,

---

<sup>4</sup> Álvarez es uno de los pocos autores que atienden a sus distintas posiciones. Describe *entonces* ajustadamente por su libertad posicional; posible acumulación; carácter tónico y contorno entonativo marcado por pausas (1999: 3742).

1987) se sostiene que el uso de una forma es siempre una elección entre otras posibles y que es significativa, por lo que corresponde explicar la búsqueda de significado y los fenómenos contextuales que favorecen cada elección. Si, por otra parte, se compara con otros conectores como *así que*, se observan similitudes en la separación de argumentos y conclusión; pero *entonces* es usado con cierta preferencia, sobre todo porque su característica fónica lo ubica en contextos continuativos, es decir, uniendo cadenas de acciones, o con argumentos introducidos por conector (*porque* en general)<sup>5</sup> encabezando conclusiones que reciben una nueva explicación o que son interrogativas y esperan respuesta<sup>6</sup>. En cuanto a su significado, se sigue sosteniendo que el atributo común a la mayor cantidad de usos (más prototípico) de *entonces* es la mostración o deixis y que la temporalidad es solamente el atributo más frecuente.

## Los casos analizados

En un principio y buscando una validación social de los resultados, desde lo metodológico, en Borzi (2002) se analizaron cualitativa y cuantitativamente datos registrados en el *Proyecto para el Estudio Sociolingüístico del Español de España y de América* de Buenos Aires (PRESEEA\_Baires) (2009-2010). A su vez, se compararon resultados con los de Borzi (1997) sobre las muestras publicadas en *El habla culta de la ciudad de Buenos Aires* (HCBA) (1964-1969), y tangencialmente con los de Borzi (2004) sobre artículos periodísticos escritos publicados en Buenos Aires.

Los ejemplos medidos en el presente trabajo proceden, precisamente, de ese corpus estudiado en Borzi (2002). En esa oportunidad se analizaron 13 Entrevistas de Nivel Sociocultural Alto en 3 bandas etarias (aproximadamente 10 horas 20 minutos de grabación), sobre la primera transcripción de las muestras del PRESEEA Baires. Se registraron 281 casos de *entonces* y 129 de *así que*; el mismo hablante usó ambos conectores.

Para continuar el análisis de la prosodia de marcadores, delimitamos el estudio acústico y perceptivo de *entonces* solo en posición intercláusulas que

---

<sup>5</sup> Como ocurre en *-Porque estamos en cosas muy distintas, viste, ENTONCES eso hace muy difícil combinar agendas, tener un momento... más por el modo de ser de Silvia, ¿no?* [PRESEEA\_SS213].

<sup>6</sup> Zorraquino y Portolés mencionan el uso autónomo de este marcador discursivo; y, como conector consecutivo, su relación con un miembro anterior (sin destacar un valor pronominal) y la información nueva que introduce (1999, p. 4107).

no es únicamente la más frecuente,<sup>7</sup> sino también la que comparte con *así que*. Además, quisimos corroborar lo que mostraba la transcripción que a veces aparecía precedida de pausa y otras veces no, y también lo que veíamos en el trabajo anterior (Borzi, García Jurado y Trípodí, 2016) sobre la alternancia en la configuración de frase entonativa propia. A la vez, pensamos que era interesante ver si la prosodia acompañaba la función de focalización postulada desde lo semántico-pragmático y posicional.

## Marco prosódico de análisis

A las dificultades encontradas en el apareamiento de la cadena sintáctico/segmental con el delineamiento prosódico que ya hemos observado en trabajos anteriores<sup>8</sup>, habría que añadirle aquellos trabajos que establecen un isomorfismo entre estructuras prosódicas y estructuras de frases sintácticas. Renato (2009) rescata dos vertientes: por un lado las investigaciones de los psicolingüistas y de los que se inclinan por la teoría prosódica no lineal (Selkirk, 1984; y Nespó y Vogel, 1994), y por otro, los trabajos de Gee y Grosjean (1983), de Bachenko y Firtzpatrick (1990), y de Abney (1995) que se esfuerzan por encontrar una síntesis entre ambos dominios.<sup>9</sup>

En el presente trabajo volvemos a sostener que el hablante oyente impone sobre la señal acústica una cierta organización al destacar, por medio de diferentes pistas suprasegmentales, aquellos tramos de la cadena que considera relevantes y necesita distinguir por medio de acentos, ritmo, entonación y juntura (pausas).

Estas pistas acústicas provienen, como es sabido, de los modos en que se interconectan las distintas motivaciones semántico-pragmáticas sobre la

---

<sup>7</sup> El desplazamiento de *entonces* dentro de la Conclusión ya se detectó en el HCBA, en un 4,50% sobre el total de casos, aunque en el PRESEEA se advierte un avance interesante de dicha tendencia: 15 casos que representan un 16,13%/93.

<sup>8</sup> Cfr. entre otros, Borzi, García Jurado y Renato (2005, 2007); Borzi, García Jurado y Facal (2010); García Jurado, Borzi y Renato (2008, 2012); Borzi, Trípodí y García Jurado (2013); Trípodí, García Jurado y Borzi (2014).

<sup>9</sup> Gee y Grosjean (1983), por ejemplo, representan el primer intento, por medio del algoritmo PHI, de realizar una correspondencia entre las estructuras sintácticas y las del componente prosódico de la gramática, dando inicio a las llamadas estructuras de actuación, *Performance Structures*. El algoritmo propuesto, construido en base a reglas específicas, fue expandido hacia los límites de una sintaxis más abarcadora (Bachenko y Firtzpatrick, 1990), y replanteado dentro del análisis de *chunks* y dependencias realizado por Abney con lo que ya se pasa a la investigación de síntesis de habla.

sintaxis y la prosodia, y sobre los recursos articulatorios disponibles en el tracto vocal humano. También sabemos que cuando hablamos de este tema, la dinámica alcanzada por la señal de habla es altamente compleja, por el hecho de que la organización perceptiva mencionada implica establecer límites acústicos que permitan deslindar unidades de análisis, tanto en la linealidad segmental como en el envolvente prosódico. Estos límites proceden, en general del estudio de factores aparentemente más simples, si se atiende a la segmentación léxico-sintáctica o más complejos, si lo que se analiza es la segmentación prosódica (Renato, García Jurado y Luchini, 2014). En ambos casos, se trata de recursos orales que son utilizados por los hablantes en sus discursos cotidianos, y que tienen un punto de partida común: la interpretación que el oyente va realizando de la cadena de habla, siempre atento a esa especie de encabalgamiento en la frase que se realiza por la manipulación de la sonoridad, la duración y la altura tonal de sucesivas sílabas en una emisión, y también, por la inserción de pausas<sup>10</sup>. Recordemos que la pausa es considerada como un período de interrupción de la cadena fónica, sin función articulatoria, o como un período de silencio de duración variable<sup>11</sup>.

## **Análisis y discusión de los resultados**

### ***Procedimiento experimental***

Se seleccionaron 25 emisiones de un total de 93 casos analizados en Borzi (2002) y que constituyen ejemplos de usos de *entonces* en fragmentos argumentativos y en posición intercláusulas.

Para el tratamiento del contorno melódico utilizamos el programa Praat<sup>12</sup>. Una vez realizada la alineación de los fonos con la forma de onda, se procedió a la transcripción tonal, marcando los acentos nucleares en las sílabas prominentes, los

---

<sup>10</sup> Siempre que se segmenta la cadena en frases entonativas (unidades de sentido por su carga informativa, según Selkirk, 1984) el hablante/oyente, se mueve en el terreno de la asignación de contornos tonales. Esta línea melódica expresa actitud y emoción por encima y por debajo del significado proposicional expresado en la emisión.

<sup>11</sup> Según Magno Caldognetto y Vaggés (1991) se pueden distinguir dos tipos de pausa relevantes para el estudio prosódico: a) pausas vacías (“*empty pauses*”), también llamadas “pausas fisiológicas” porque se asocian con la respiración; y b) pausas llenas (“*filled pauses*”), en las que sí existe producción sonora asociada con la duda en la producción discursiva espontánea, “*hesitation pauses*”.

<sup>12</sup> El Praat es un programa de origen holandés de P. Boersma y D. Weenink, investigadores del Instituto de Ciencias Fonéticas de Amsterdam.

acentos de juntura y las frases tonales. Para ello se consideraron movimientos prominentes de la frecuencia fundamental, picos en sonoridad y la duración silábica como indicadores de presencia de acento nuclear. En el análisis tonal se tuvieron en consideración los siguientes aspectos: presencia/ausencia de pausa previa y posterior al conector; duración de la pausa, presencia/ausencia de tonos de juntura alrededor del conector, y presencia de frase entonativa como una unidad especial de sentido tal como lo señala Selkirk (1984).

### ***Análisis y resultados***

El corpus comprende 25 emisiones de habla natural producidas por 6 hablantes (4 entrevistados y 2 entrevistadores) que fueron sometidas al análisis prosódico necesario para establecer mediante mediciones acústicas cómo queda delineado suprasegmentalmente *entonces* dentro del campo sintáctico-discursivo de los hablantes.

Las mediciones acústico-fonéticas muestran que, en un 70% de los casos analizados, no se observan modulaciones tonales relevantes, y que en un 50% no se registra el uso de pausas anteriores y posteriores al conector *entonces*. En el 30% restante, en cambio, se dan otras variaciones acústicas: una mitad presenta pausa anterior y posterior al conector, y la otra mitad, solo en una de estas posiciones, prevaleciendo la primera de estas localizaciones temporales, es decir antes de *entonces*. También se observa que al emitir con una pausa pospuesta al marcador, el hablante usa una pausa llena<sup>13</sup>. El siguiente gráfico sintetiza visualmente algunos de estos porcentajes.

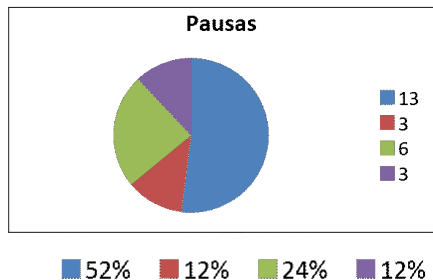


Gráfico 1: Proporciones en el uso de pausas relacionadas con *entonces*: 52% (13 emisiones): sin pausas en los límites/ 12% (3): con pausas en ambos límites / 24% (6): con pausa previa/ 12% (3): con pausa posterior.

<sup>13</sup> Cfr. nota 9.

Las figuras presentadas a continuación exhiben el perfil espectral de algunas de estas emisiones; y cada una permite ver cuál es el comportamiento acústico de *entonces*, a partir de dos niveles acústicos de medición: (1) la forma de onda, y (2) la frecuencia fundamental y la energía, delineadas sobre el espectrograma.

La Figura 1 refleja la emisión correspondiente a un hombre de nivel sociocultural alto, de la tercera banda etaria (50 a 80 años), que responde al entrevistador en relación con los feriados, y que entra en las 13 emisiones (52%) porque es sin pausas en los límites del marcador discursivo que estamos analizando.

*-sí, ahora hay fechas que no, que se tienen que celebrar ese día porque bueno, pero hay hijos¿no? -Hay hijos, hay hijos, entonces el 9 de julio se mantiene fijo, el 25 de mayo se mantiene fijo y eso no pero los otros me parece bien porque es una... de favorecer al turismo, eh.. para el trabajo, para la economía y para la gente, para disfrutar. [PRESEEA\_JM18].*

El marcador ubicado en posición intercláusulas separa argumentos de conclusión y queda delimitado por el sombreado central.

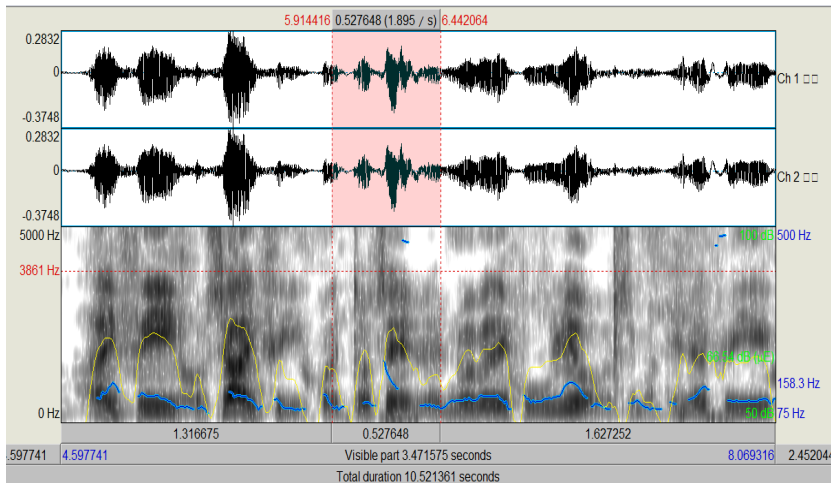


Figura 1: Perfil acústico de la emisión [Hay hijos hay hijos **entonces** el 9 de julio se mantiene fijo.]

En la Figura 2, la secuencia argumentativa en la que *entonces* vuelve a separar argumentos de la conclusión corresponde a un hablante femenino de nivel sociocultural alto, de la segunda banda etaria (36 a 49 años), que va respondiendo al entrevistador sobre lugares de preferencias para vacaciones. Esta emisión se produce con pausa anterior y posterior al conector, por lo que queda incluida en el 12% (3).

- *Porque se parece a la ciudad y entonces en como que uno no termina de relajarse. Hay mucha gente, hay que hacer cola para la comida, el restaurante, todo como acá, entonces no le veo la gracia. Y las playas de Mar del Plata no son tan anchas como las de Villa Gessel por ejemplo. Entonces no iría un mes a Mar del Plata.*[PRESEEA\_SS416.]

Esta emisión presenta pausa en ambos límites del conector y entre las 25 del corpus comparte esta características solo con otras dos (12%).

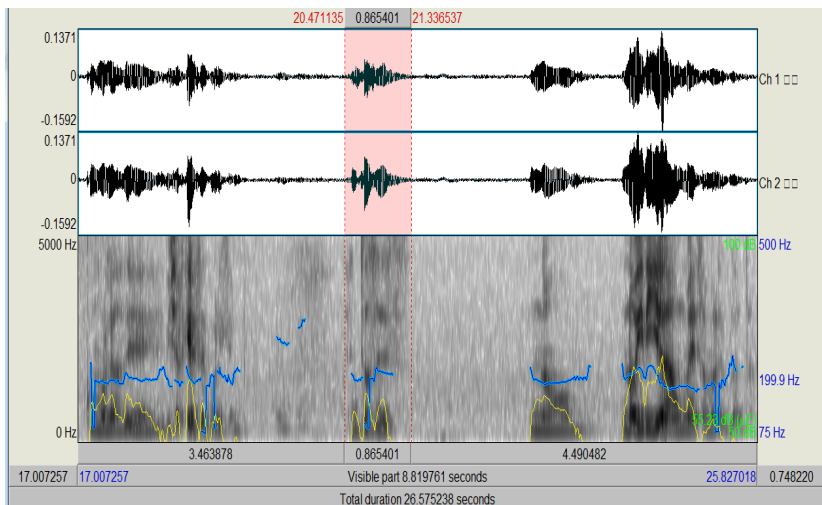


Figura 2: [...como las de Villa Gessel por ejemplo, **entonces** no iría un mes a Mar del Plata.

La Figura 3 permite observar el uso que un hablante masculino de nivel sociocultural alto y de la segunda banda etaria (36 a 49 años) hace con respecto a las pausas y al modo en que enlaza el marcador en discurso argumentativo y en posición intercláusulas.



*-No, me gusta más salir en la semana para salir porque **está lleno de gente los fines de semana, los lugares para comer o el cine entonces prefiero esas cosas hacerlas en la semana.** Igual ahora bueno, este último año desde que nació mi hija salgo mucho menos, y antes sí salía bastante más y bueno los fines de semana por ahí nos íbamos a algún lado afuera, no sé, a Tandil a visitar la familia. [PRESEEA\_JD6]*

En esta última figura, la emisión presenta pausa llena en el límite posterior al conector, compartiendo el 12% indicado en Gráfico 1.

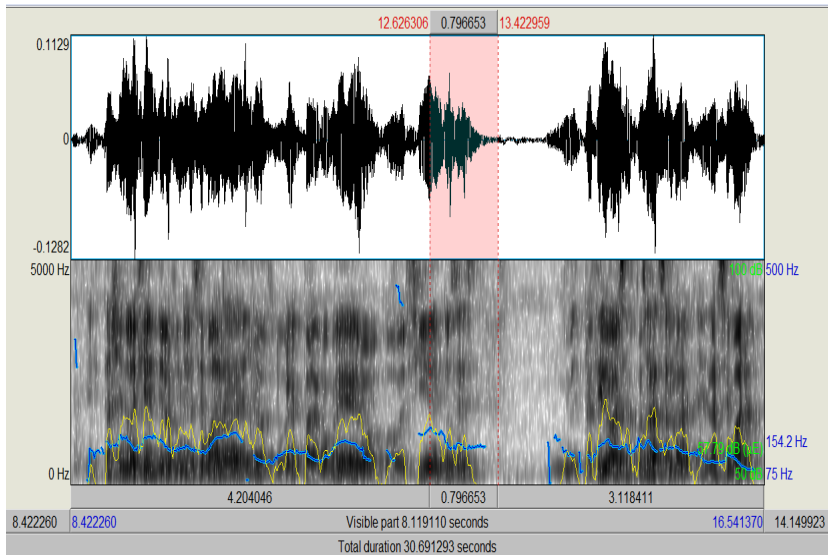


Figura 3. Perfil acústico de [...está lleno de gente los fines de semana, los lugares para comer o el cine **entonces** prefiero esas cosas hacerlas en la semana.]

En cambio, no se observan los tonos y prominencias que delimiten frases entonativas. Sin embargo se midieron el acento tonal de *entonces* en Hz de modo comparativo con el acento tonal previo y posterior de palabras de contenido (léxicas), y se estableció si era alto o bajo relativamente.

En el trabajo preliminar (Borzi, García Jurado y Trípodí, 2016), si bien el análisis reflejaba presencia de variaciones tonales, concluimos que su uso quedaba más asociado a la modalidad oracional, diferenciando no la posición y su correlato significativo, sino la interrogación de la enunciación. Es decir

que los indicios que brinda el análisis de la entonación no parecen ser tan claros ni definitorios como la juntura, al momento de distinguir las funciones semántico-pragmáticas asociadas también a la posición.

### ***Evaluación perceptiva***

En esta segunda parte del análisis, se busca corroborar si el oyente establece un vínculo sólido entre perceptos y contornos. Para ello se toma una prueba perceptiva preliminar sobre 11 emisiones seleccionadas del corpus, a 10 oyentes alumnos adultos de nivel terciario de educación formal, que no registran problemas auditivos ni dificultades en la comprensión lingüística.

### ***Características de la prueba***

1. A cada uno de los sujetos se les presenta por escrito las 11 emisiones seleccionadas en una hoja en la que registran su evaluación perceptiva.
2. Se les hace oír cada emisión completa (en dos oportunidades si fuera necesario).
3. Se les solicita que indiquen con una ↓ (flecha descendente) la presencia de juntura, cada vez que la perciben.
4. Por último, se les indica que señalen en relación con *entonces* y el contexto en el que aparece, cuál / cuáles sílaba(s) le(s) resulta(n) pronunciada(s) por el hablante con más fuerza espiratoria que el resto.
5. Resultados

De la comparación entre perceptos y contornos se obtienen los siguientes resultados:

1. Respecto de la pausa previa, se da una coincidencia en el 93% de los casos, dado que los oyentes perciben claramente la ausencia de pausas; el 7% restante no reconoce la pausa breve (120 ms) existente previa al conector.
2. En relación a la pausa pospuesta (pausas llenas), solo el 60% de los oyentes reconoce la interrupción de la cadena de habla. En los casos restantes, donde no hay juntura, el 93% de los oyentes reconoce la ausencia de pausa.

3. Habiendo medido los tonos, se registró un 70% de coincidencia entre las mediciones tonales y los perceptos.

## Reflexión final

Siempre solemos manifestar que la prosodia no es fácil de aprehender sobre todo por el alto grado de variabilidad de la señal de habla, que al provenir, precisamente, de un discurso emitido en distintas situaciones comunicativas, emerge no lineal en su apareamiento con el plano segmental. Este preconceito adquiere más contundencia en este trabajo, porque si bien hemos percibido cierta concomitancia entre perceptos y contornos, como resultado del análisis acústico de los usos de *entonces*, observamos una especie de complementación entre los aspectos semántico y el fonético-fonológico.

Cuando el hablante marca léxica y sintácticamente la conexión semántica (en este caso, la consecuencia encabezada por *entonces*) en una emisión enunciativa, no refuerza el conector desde el aspecto fonológico, porque no lo necesita. Salvo que quiera enfatizar la relación consecutiva focalizando el conector dentro de su discurso, usando, como recursos prosódicos, la pausa que delimita una figura tonal propia, la mayor duración de *entonces* y la elevación del pico tonal.

## Referencias bibliográficas

- Abney, S. (1995). Chunks and dependencies: bringing processing evidence to bear on Syntax. *Computational Linguistics and the Foundations of Linguistic Theory*. Center for Speech and Technologies.
- Álvarez, A. I. (1999). *Las construcciones consecutivas*. *Gramática descriptiva de la lengua española* (pp. 3739-3804). Dirs. I. Bosque y V. Demonte. Madrid: Espasa Calpe.
- Bachenko, J. y E. Fitzpatrick (1990). A computational grammar of Discourse Neutral Prosodic Phrasing in English. *Computational Linguistics*, 16(3), 155-170.
- Borzi, C. (1997). *Syntax, Semantik und Pragmatik der Konnektoren ‚entonces‘, así que‘ und (tal/..) que‘* (Diss.). Ludwig-Maximilians-Universität, München: Profidruck.
- Borzi, C. (2004). *Sintaxis de ‘entonces’ en corpus escrito*. En E. Arnoux y M. M. García Negroni (Eds.), *Homenaje a Oswald Ducrot* (pp. 47-76). Buenos Aires: EUDEBA.

- Borzi, C. (2012). La variación 'Entonces/Así que' en contexto narrativo sobre datos del PRESEEA Buenos Aires. Mimeo.
- Borzi, C. (2014). *Entonces* en alternancia con *así que* en contexto argumentativo en el PRESEEA Buenos Aires. En M. M. García Negroni (ed.), *Marcadores del Discurso. Perspectivas y contrastes*. Santiago Arcos Editor: Buenos Aires, pp. 309-336.
- Borzi, C., García Jurado, M. A. y Facal, M. L. (2010). Semántica, sintaxis y fonética: recursos prosódicos de las construcciones con *un... que*. *RLA, Revista de Lingüística Teórica y Aplicada*, 48(1), 33-50.
- Borzi, C., García Jurado, M. A. y Renato, A. (2005). Contornos melódicos en estructuras de realce nominal. *Actas X Congreso Nacional de Lingüística*. Sociedad Argentina de Lingüística y Universidad Católica de Salta. Salta, 5-8 de Julio de 2005.
- Borzi, C., García Jurado, M. A. y Renato, A. (2007). Contornos melódicos de las construcciones hendidas *Es... el/la(o)(s) que*. En *Actas del III Coloquio Argentino de la IADA: Diálogo y Contexto*, Facultad de Humanidades y Ciencias de la Educación. Universidad Nacional de La Plata.
- Borzi, C., Trípodí, M. y García Jurado, M. A. (2013). *Correlaciones pragmático-semánticas y sintácticas en construcciones con perfiles prosódicos semejantes*. Terceras Jornadas Internacionales de Fonética y Fonología. Mar del Plata, Facultad de Humanidades, Departamento de Lenguas Modernas, Universidad Nacional de Mar del Plata. Publicado en *Fonética y Fonología: Articulación entre enseñanza e investigación*, 2015.
- Borzi, C, García Jurado, M. A. y Trípodí, M. (2016). *Análisis preliminar de las configuraciones prosódicas de entonces en el discurso oral de Buenos Aires*. IV Jornadas Internacionales de Didáctica de la Fonética de las Lenguas Extranjeras. Organizado por el Centro de Posgrado para el Estudio de Lenguas –CEPEL– UNSAM. Campus Miguelete, 26 y 27 de agosto de 2016.
- Casado Velarde, M. (1998). Lingüística del texto y marcadores del discurso. En M. Zorraquino y E. Montolío Durán (eds.), *Marcadores del discurso. Teoría y Análisis* (pp. 55-70). Madrid: Arco/Libros.
- Fuentes Rodríguez, C. (1987). *Enlaces extraoracionales*. Sevilla: Alfar.

- García Jurado, M. A., Borzi, C. y Renato, A. (2008). *Variaciones prosódicas en dos tipos de causales con 'porque' (descriptivas versus argumentativas)*. Actas del XI Congreso de la Sociedad Argentina de Lingüística (SAL). Santa Fe, Facultad de Humanidades y Ciencias, Universidad Nacional del Litoral, 9 al 12 de abril de 2008.
- García Jurado, M. A., Borzi, C. y Renato, A. (2012). Tres construcciones de realce y un patrón entonativo. En *Actas I Congreso de la Delegación Argentina de la Asociación de Lingüística y Filología de América Latina (ALFAL) y V Jornadas Internacionales de Investigación en Filología Hispánica*. La Plata, Facultad de Humanidades y Ciencias de la Educación, Universidad Nacional de La Plata, 21, 22 y 23 de marzo.
- Gee, J. y F. Grosjean (1983). Performance Structures: A Psycholinguistic and Linguistic Appraisal. *Cognitive Psychology*, 15, 411-458.
- Lakoff, G. (1987). *Women, fire and dangerous things*. Chicago, USA: University Press,
- Langacker, R. (1991). *Foundations of Cognitive Grammar. Descriptive Application*, Stanford: Stanford University Press.
- López García, A. (1994). *Gramática del español I. La oración compuesta*, Madrid: Arco/Libros.
- Magno Caldognetto, E. y K. Vaggés. (1991). Le pause quali indici diagnostici per lo stile del parlato spontaneo. En *Atti delle II giornate di studio del G.F.S.*, Calabria, 97-106.
- Martín Zorraquino, M. A. y Portolés, J. (1999). Los marcadores del discurso. En I. Bosque y V. Demonte (dir.), *Gramática descriptiva de la lengua española. Tercera parte. Entre la oración y el discurso* (pp. 4051-4213). Madrid: Espasa Calpe.
- Nespor, M. e I. Vogel (1994). *La prosodia*. Trad. del original 1986 en inglés. Madrid: Visor.
- Pijper, J. R. y Sanderman, A. (1994). On the perceptual strength of prosodic boundaries and its relation to suprasegmental cues. *Journal of the Acoustical Society of America*, 96(4), 2037-2047.
- Renato, A. (2009). Fraseo prosódico y sintaxis en un corpus radiofónico. *Infosur*, 3, septiembre, 25-26.
- Renato, A., Borzi C. y García Jurado, M. A. (2013). Delineamientos prosódicos de cláusulas con 'porque'. En L. Soler y G. Bombelli (ed.),

- Oralidad. Miradas plurilingües desde la fonética y la fonología* (pp. 85-97). Córdoba, Buena Vista Editores.
- Renato, A., García Jurado, M. A. y Luchini, P. (2014). Hacia una propuesta de segmentación prosódica en la investigación y enseñanza del español y del inglés. *III Jornadas Internacionales de Didáctica de la Fonética de las Lenguas Extranjeras*, Organizado por el Centro de Posgrado para el Estudio de Lenguas CEPEL-UNSAM. Campus Miguelete, 29 y 30 de agosto de 2014.
- Selkirk, E. (1984). *Phonology and Syntax: the relation between sound and structure*. Cambridge, Massachussets: The MIT Press.
- Trípodí, M., García Jurado, M. A. y Borzi, C. (2014/2016). Evidencia acústico-fonética de la identificación del tópico. *XIV Congreso Sociedad Argentina de Lingüística*. (Catamarca, UNCa, 2014). En C. Borzi y B. Cagnolati (eds.), *Las lenguas en contexto de uso y en sus sistemas. Estudios descriptivos y contrastivos* (pp. 17-40). Bahía Blanca: Editorial de la UNS/ Ediuns, Libro digital.
- Vigara Tauste, A. M. (1992). *Morfosintaxis del español coloquial*. Madrid: Gredos.