



# **12° CONGRESO ARGENTINO DE ANTROPOLOGÍA SOCIAL**

## **La Plata, junio y septiembre de 2021**

GT09: Lo Urbano en sus Límites: Antropología de las Ciudades Medianas y Pequeñas

### **La formalidad y la informalidad como formas de urbanización del territorio. Caso de estudio Santiago de Cali, Colombia**

Gustavo Adolfo Arteaga Botero, Departamento Arte, Arquitectura y Diseño, Pontificia Universidad Javeriana Cali. [gustavo.arteaga@javerianacali.edu.co](mailto:gustavo.arteaga@javerianacali.edu.co)

#### **Resumen**

En las últimas décadas, el municipio de Santiago de Cali al sur occidente de Colombia, se caracteriza por ser una de las ciudades en donde los fenómenos migratorios internos se dan con mayor magnitud, haciendo de la ciudad la capital con mayor crecimiento poblacional asociado a la realidad del desplazamiento humano.

Las poblaciones procedentes del norte, el centro y sur de Colombia han llegado desde la fundación misma de la ciudad en el siglo XVI, pero desde 1940 aproximadamente, es posible rastrear como llegaron grupos poblacionales afectados por dinámicas ya cercanas a la idea de violencias políticas; violencias que modificaron de manera profunda el fenómeno migratorio interno del país hasta la actualidad.

Estas comunidades a medida que fueron llegando habilitaron diferentes territorios en el perímetro de lo que se consolidaba bajo la idea de centro urbano, con lo que la “periferia” viene acompañando el crecimiento como un aspecto del desarrollo urbano. Esta periferia viene siendo afectada por los ritmos migratorias, ya que estos no son continuos, y a manera de oleadas, los grupos humanos llegan y toman

superficies que desarrollan bajo sus propias lógicas, las que resultan diferentes a las propuestas por el Estado y su visión de técnica de la planificación, con lo que la idea de informalidad (o ilegalidad) se vincula a estas formas de desarrollo o de construcción del espacio urbano.

Estas maneras de desarrollo en medio de las magnitudes en que se presentan los fenómenos señalados, hace de interés comprender y observar las variables propias y asociadas a estas dinámicas, con lo cual enmarcarlas dentro del espacio del municipio se hace una oportunidad particular para el estudio de estos procesos especiales que definen características de la ciudad latinoamericana.

**Palabras clave:** *Informalidad; Urbanización; Autogestión; Migraciones*

## **Introducción**

Como capital del departamento del Valle del Cauca el municipio de Santiago de Cali se encuentra localizado al sur occidente de Colombia como lo muestra la Ilustración 1. El territorio del municipio presenta características particulares en donde el clima, como resultante de la proximidad con la Costa Pacífica, y la topografía plana, propia del Valle de Río Cauca, son los atributos más notorios.

La proximidad con el Pacífico ha facilitado un desarrollo marcado desde el siglo XIV en donde las superficies de gran fertilidad del valle. útiles para las actividades agrícolas y la cercanía con el puerto de Buenaventura, de los más importantes sobre el océano Pacífico en Suramérica desde épocas coloniales (Pérez V., 2007, p. 7), son dos aspectos del motor económico que acompañan el proceso de desarrollo de la ciudad.

A mediados del siglo XIX Santiago de Cali logró ser el núcleo urbano más significativo y en 1870 la ciudad contaba ya con la mayor concentración de población en el sur occidente de Colombia (Urrea Giraldo, 2011), por lo tanto son las primeras décadas del siglo XX las de una expansión significativa en términos de la ocupación del territorio y con ello la aparición de nuevos sectores y la transformaciones de otros.

El proceso urbano bajo lógicas de los ciclos económicos se hizo característica (Zambrano & Olivier, 1993, p. 67) y en medio de momentos particulares de las economías globales en que Colombia se venía incorporando como productor de materias primas y exportador, incrementos los fenómenos

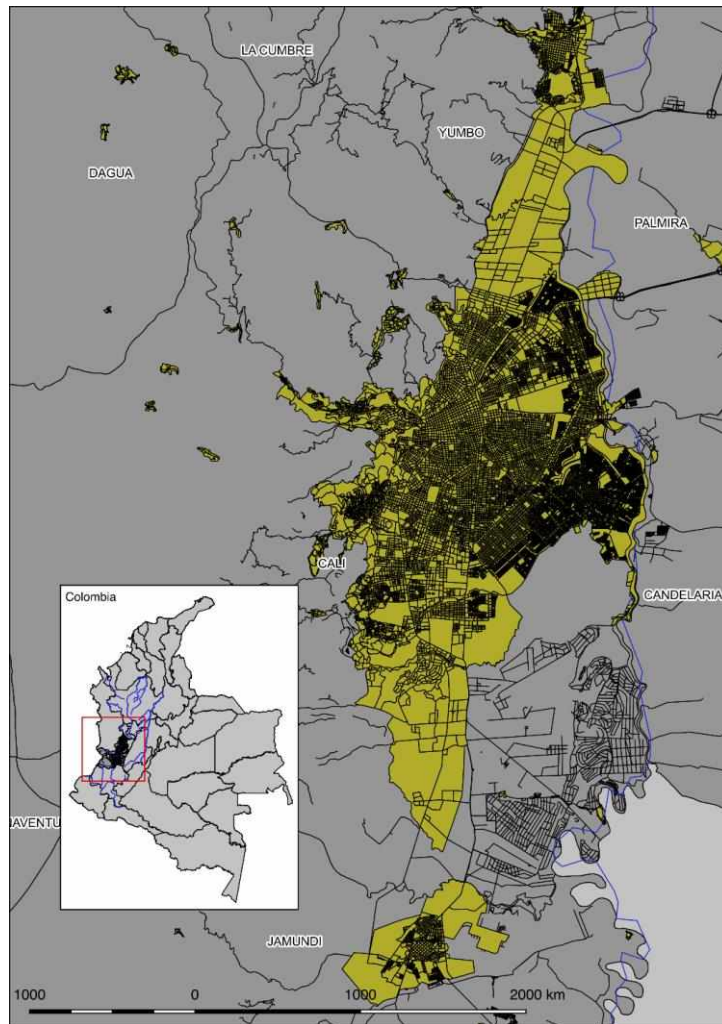


Ilustración 1. Localización del municipio de Santiago de Cali. Elaboración propia usando Qgis 2018.

Especialmente en la década de los 70 la expansión colocó en crisis las capacidades de la planificación del Estado y marcó periodos de informalidad para el desarrollo urbano de la ciudad. La modernización (Granados Jiménez, 2010, p. 25) de los centros urbanos como política nacional se hizo la bandera en los planes de gobierno. Los ciclos económicos que venían generando fenómenos de pobreza urbana y segregación de forma notoria ingresaron a las agendas públicas. De esta

manera las infraestructuras ingresaron en el desarrollo para las regiones, y en las ciudades por ejemplo en Santiago de Cali inicia un periodo especial.

El cambio de los modelos productivos que se asoció a estas modernizaciones en las rutinas condicionadas o inducidas por el contexto global, se hicieron altamente inestables y lo referenciado como “ciclos” se hizo fenómeno de volatilidad o inestabilidad impactando de diferentes maneras los procesos de la consolidación urbana.

La década de los 90 fue otro marco especial en estos ciclos y un estado de crisis emerge (Pérez et al., 2014, p. 9). Las condiciones sociales en medio de los ciclos ahora negativos afectaron profundamente el mercado laboral en este momento y la “informalidad” se evidenció como el resultado de lógicas económicas impactando la ciudad con lo que los principales centros urbanos de Colombia se vieron afectados, se insertó este tipo de desarrollo como consecuencia de los procesos sociales al urbanismo (Torres Tovar, 2009, p. 188). Las formas de hacer ciudad o producir los centros urbanos del país tomaron otras dinámicas.

En Santiago de Cali el desempleo fue factor característico (Cardona Balanta & Jiménez Restrepo, 2016, p. 3) marcando las transformaciones urbanas justo en el momento de su mayor expansión reciente. Con ellos los escenarios de la consolidación y el desarrollo se vieron inducidos por estas dinámicas y las políticas del planeamiento superadas por las urgencias desde décadas atrás no pudieron acompañar la toma de magnitud de los fenómenos que se hacían también cada vez más complejos. La informalidad bajo esta perspectiva se hizo el motor para las transformaciones de la ciudad.

### **Generalidades y primeros materiales**

Bajo el marco descrito anteriormente la población y sus atributos son el fenómeno marco que se establece como inicio de las observaciones y permite ver otros fenómenos asociados en donde los rangos temporales estructuran las dinámicas de crecimiento y, por ende, las particularidades de los fenómenos urbanos de interés.

Las tendencias que se evidencian con el comportamiento y las magnitudes del proceso demográfico, al tomar las superficies de la ciudad como soporte, dan cuenta de cómo el proceso de habitar produjo el suelo “urbano”, y también al responder al

crecimiento de las poblaciones cómo esta producción fue dejando huellas a manera de patrones en el proceso.

Las últimas dos décadas por ser el escenario de aplicación de la ley de ordenamiento territorial 388 son un marco especial ya que opera como un tipo de equalizador de la información territorial. Como una traducción de la información urbana la ley permite conformar con los rangos temporales referencias para vincular los fenómenos de la población. La definición del perímetro urbano, los datos de las comunas y los barrios o los de infraestructuras urbanas, aportan perspectivas del proceso del desarrollo urbano de la ciudad. En este punto el poblamiento, visto como un fenómeno particular e inducido en algunos momentos, es la condición eje para asociar las otras reflexiones e insumos.

El marco demográfico señala que las dinámicas de las migraciones colocan matices especiales en Cali, lo que presenta un factor importante. Sí consideramos la producción del suelo urbano como un hecho territorial solamente se pierden los detalles particulares que, al pasar a los escenarios del desarrollo urbano estudiado por una teoría única a escala del país, desdibuja las condiciones características de valor que pueden asociar a los procesos sociales o culturales. Acá las migraciones regionales son claramente un hecho determinante.

Las migraciones como característica del poblamiento y atributo de las formas del poblar describen las particularidades que, inducidas por estos ciclos de la economía evidencian los escenarios de las transformaciones de las superficies urbanas como una consecuencia directa. Las migraciones desde 1950 se han observado como una realidad determinante en el crecimiento de la población en la región latinoamericana (CEPAL, 2015, p. 28) pero especialmente en Colombia, Perú y Cuba se observa que a pesar de las migraciones a lo urbano, en las áreas rurales se mantiene un crecimiento poblacional (CEPAL, 2012, p. 31). Esta es una variable importante para comprender las formas específicas en estos países ya que da cuenta de la continuidad de las relaciones familiares y se pueden ver las migraciones como el desplazamiento de una parte del núcleo familiar a la ciudad. Al mantener la relación, supone que bajo las lógicas económicas tratadas hay tipos de rutinas que condicionan la consolidación de las superficies y el dónde llegan estas comunidades

a la ciudad, desde lo rural, traslada las rutinas a lo urbano. Con ello las formas de poblar sugieren condiciones especiales para Santiago de Cali en el marco de la región Pacífico.

Mirando en detalle el comportamiento poblacional, el Departamento Administrativo Nacional Estadístico –DANE- señaló en Santiago de Cali un crecimiento poblacional visible desde 1912 pero no constante.

En la Ilustración 2 se pueden observar que hay discontinuidades temporales que generan rangos atípicos, en donde la idea de ciclos se podría asociar. En los años de 1985 a 2002 se define un marco particular en donde hay fenómenos económicos ya tratados que produjeron crecimiento poblacional. Entre 1951 y 1973, según la gráfica, se pasó de tener 241,357 habitantes a 891,187 lo que significa que se multiplicó por aproximadamente cuatro en tan solo veintidós años la población urbana, siendo la temporalidad coincidente con lo que se ha definido como la modernización del Estado. En 1973 al 2000 se nota crecimiento y la ciudad llega al millón de habitantes. Después de este año hay una reducción de la población y un ajuste que solo regresa a marcar crecimiento en el año 2012.

Dicho crecimiento no responde a la tendencia fijada décadas atrás siendo una característica especial por considerar. Este cambio da indicios sobre los cambios de patrones que pueden tener relación con lo denominado “migraciones internas” (Granados Jiménez, 2010) lo que plantea para Santiago de Cali más reflexiones por hacer sobre la producción del suelo urbano.

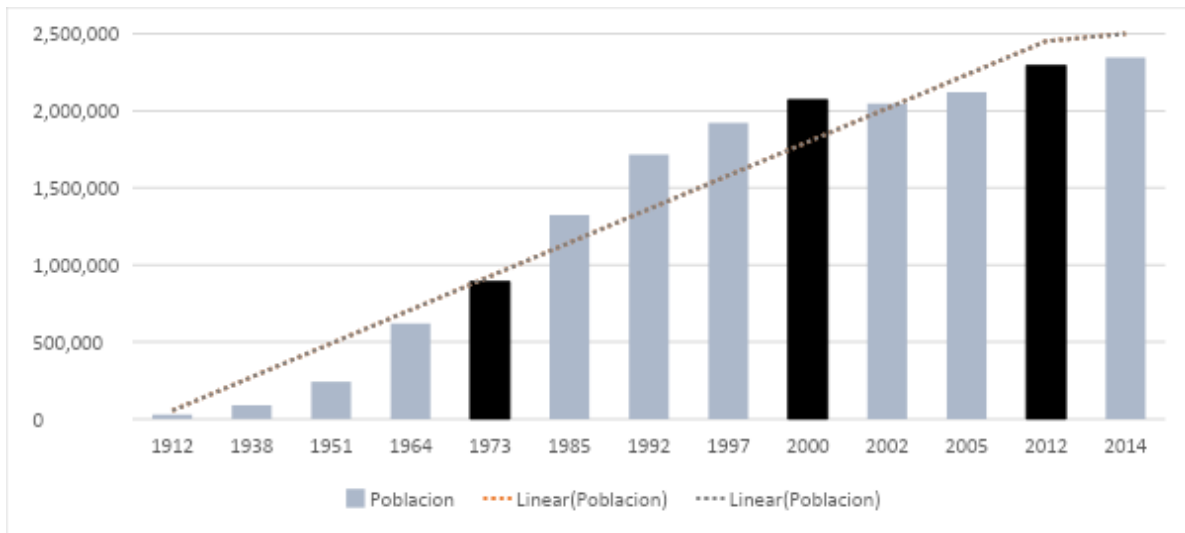


Ilustración 2. Crecimiento poblacional del municipio de Santiago de Cali 1912-2014.

Elaboración propia con información del DANE

En este punto la expansión de la superficie urbana del municipio es un resultado de las dinámicas de poblamiento, por lo que es otro tipo de información que permite el análisis de los procesos de urbanización.

Siguiendo el marco temporal que define el crecimiento poblacional de la Ilustración 2 después de 1985, hay particularidades que señalan condiciones de interés, por lo cual, se construye la Ilustración 3. En esta se muestra que cerca al año 1995 se incorporan los suelos necesarios para responder al crecimiento poblacional acumulado. Se pasa de 8.695 hectáreas a 11.274. En el año 2000 el perímetro urbano de la ciudad se ajusta a las 12.097 hectáreas (el tamaño urbano del municipio) lo que representa una habilitación total de suelos urbanos desde 1987 de 3.402 hectáreas. Aproximadamente un 40% más de superficie urbana.

La relación entre los dos fenómenos, el de crecimiento poblacional, y por efecto directo, la urbanización de superficie, sugiere que las condiciones en que se dieron las expansiones cercanas a 1995 y 2000 presenten características particulares que responden a los escenarios socio-económicos de lo conocido como la crisis económica de los 90's en Santiago de Cali (Urrea Giraldo, 2011, p. 22). Por estar en este marco se sugiere según las gráficas que, una marcada precariedad en el desarrollo urbano asociado a la informalidad (Torres Tovar, 2009) puede ser una característica por ser detallada en cuanto las formas que adquiere.

Es importante referenciar para respaldar esta posición que la pérdida de la capacidad adquisitiva de la población en medio de un ciclo económico referenciado debió afectar repercutiendo en las maneras en que se desarrollaban las superficies urbanas de la ciudad, las que se habilitaban por la necesidad de crecimiento de la población.

En términos específicos emerge un marco que define en la promoción de soluciones habitacionales un tipo de resultante directa para observar las expansiones desde estos detalles específicos que han sido poco abordados desde la posibilidad de las migraciones internas como fenómenos determinadores de la expansión.

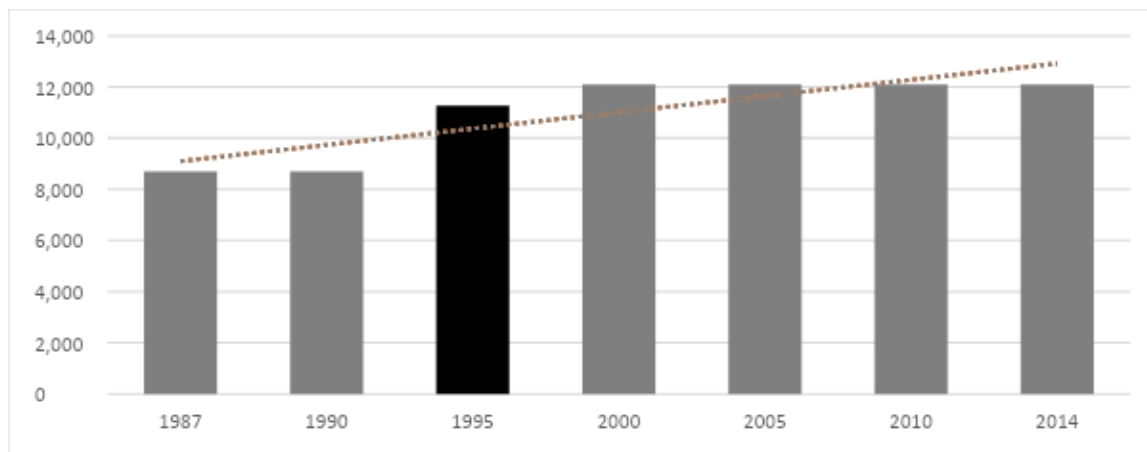


Ilustración 3. Crecimiento de la superficie urbana del municipio de Santiago de Cali 1987-2014.  
 Elaboración propia con información de la administración municipal.

La relación del crecimiento poblacional y el desarrollo urbano en el municipio muestra factores que describen las características de los procesos urbanos de Santiago de Cali y en los rangos temporales específicos se puede ver como repercuten de manera particular estas relaciones de población y producción de suelo urbano. En los términos de la planificación del Estado es posible que se tenga poca referencia de estos fenómenos especiales ya que la administración solo opera con la información que se genera desde la producción “formal” de suelo lo que parece, por las condiciones socio económicas, no ser el caso en los rangos mostrados. Dicho de otra manera, en la producción de suelo solo se tiene en cuenta el “aprobado” por las formas normativas.



Según lo evidenciado en Cali hay factores sociales particulares que tensionan la formalidad generando otras variables en los procesos de expansión. La magnitud con que se están presentando se define como otra realidad urbana en donde desagregar más información y estructurar escenarios se muestra como un método para abordar las condiciones especiales que emergen.

En este punto la vivienda, como estructura de la ciudad, permite contrastar los fenómenos referenciados. El observar el número de unidades de vivienda urbana es un marco que da sentido a las reflexiones planteadas en cuanto las transformaciones generadas por los momentos en donde el contexto socio-económico presentó condiciones especiales.

En la Ilustración 4 se visualiza para el rango temporal 1987 a 2016 la cantidad de viviendas por comunas. Las variaciones en los años 1998 y 2015 se destacan. De las 297.743 viviendas que componían el municipio en 1987 se llegó a 624.000 en el 2015 lo que representa que se duplico la cantidad en tan solo tres décadas y las superficies habilitadas en los rangos temporales de interés cercanos se incrementó aproximadamente en un 40% según lo tratado anteriormente.

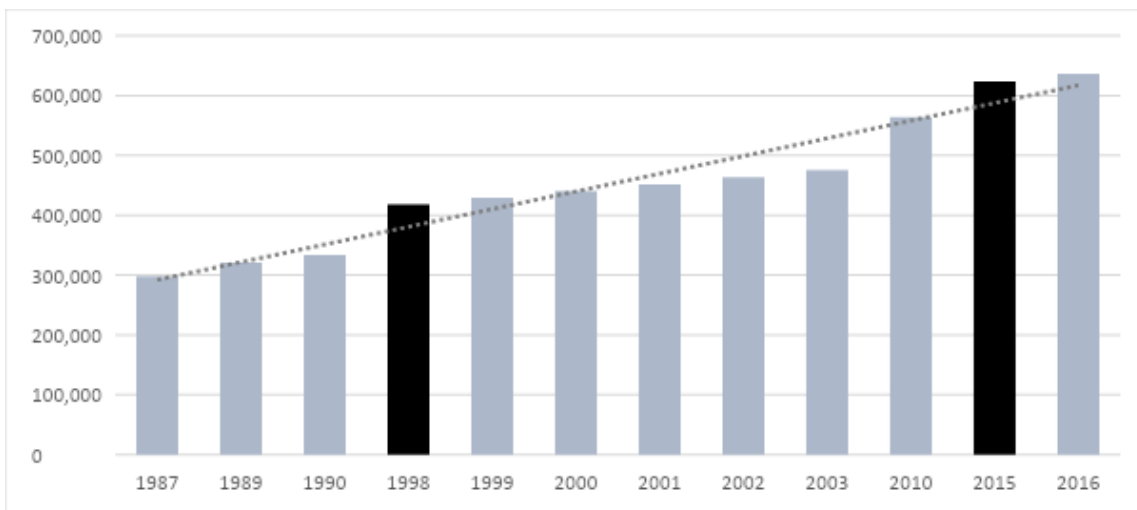


Ilustración 4. Histórico cantidad de viviendas en Comunas de Santiago de Cali. 1987-2016.

Elaboración propia con información DANE.

Es en este punto donde las variables de producción de suelo requieren una propuesta metodológica y producir materiales para continuar con el análisis.

## Materiales y Métodos

Las realidades que emergen en cuento la producción de suelo urbano plantean la necesidad de comprender con más detalle las relaciones que generaran los fenómenos tratados.

Las variables de población y número de viviendas abren la posibilidad de plantear de forma básica las afectaciones para los rangos temporales de interés. En la Tabla 1 se consolida la información disponible y extraída de los gráficos anteriores. Se produce un factor para poder observar las relaciones entre la información para los años desde 1985 hasta 2015. El número de personas por vivienda es la intención de construcción de la tabla. Con ella se busca identificar patrones y los atributos en la conformación de los escenarios de la expansión y el desarrollo urbano del municipio. En la tabla se puede observar que por cada vivienda hay entre tres y cinco personas, pero nuevamente en el rango 1990-1992 es en donde se da un mayor factor de relación 5,1 personas por vivienda. Entre 2014-2015 se hace menor el número de personas por unidad, lo que refuerza el planteamiento que durante la década de los 90's el crecimiento poblacional demandó de forma particular las soluciones habitacionales las cuales se han venido construyendo décadas después. La manera como el factor de relación disminuye hasta llegar a 3,8 personas por vivienda en 2015 lo demuestra.

Año	Población	Cantidad de Viviendas	Factor
1985	1.323.944	297.743	4,4
1987			
1990	1.714.363	333.303	5,1
1992			
1997			
1998	1.922.633	418.371	4,6
2000	2.071.227	440.642	4,7
2002	2.045.944	463.378	4,4
2003		475.135	4,5
2005			
2010	2.119.843	563.669	4,1
2012	2.294.653		
2014	2.344.734		
2015			

Tabla 1. Factor de relación entre viviendas en comunas y población. Elaboración propia.

En la Tabla 2 la información del DANE respecto al número de unidades de vivienda por comunas se ordenada para seguir detallando el sentido de interés y se puede observar en ella el comportamiento atípico que se asocia nuevamente al crecimiento poblacional en los rangos temporales que se han delimitado anteriormente. En el rango temporal 2005 a 2015 que se puede asociar a los efectos del Plan de Ordenamiento Territorial del municipio, se ve la continuidad de la tendencia de la construcción de las viviendas pero que se localizan comunas específicas lo que es un elemento de valor. La magnitud que resalta en las comunas: seis, trece y diecisiete define el foco de la actividad.

Comunas	2005	2010	2012	2013	2014	2015
Comuna 1	12,318	15,388	16,794	17,533	18,292	19,071
Comuna 2	29,946	33,415	35,200	36,128	37,072	38,031
Comuna 3	12,327	13,219	13,534	13,695	13,854	14,012
Comuna 4	14,702	14,937	15,036	15,087	15,133	15,176
Comuna 5	29,559	32,858	34,078	34,696	35,310	35,920
Comuna 6	38,377	42,856	44,520	45,362	46,199	47,031
Comuna 7	16,979	17,489	17,573	17,613	17,648	17,676
Comuna 8	26,268	28,102	28,745	29,073	29,397	29,717
Comuna 9	12,040	12,050	12,080	12,096	12,109	12,120
Comuna 10	27,264	29,53	30,338	30,749	31,155	31,557
Comuna 11	20,597	22,545	23,243	23,598	23,949	24,298
Comuna 12	14,536	15,267	15,476	15,582	15,684	15,783
Comuna 13	36,804	39,426	40,351	40,822	41,288	41,749
Comuna 14	32,537	35,819	37,359	38,13	38,892	39,645
Comuna 15	27,582	32,733	34,841	35,908	36,975	38,042
Comuna 16	22,295	24,87	25,868	26,373	26,875	27,373
Comuna 17	31,836	38,942	41,72	43,149	44,595	46,056
Comuna 18	23,613	28,919	31,299	32,537	33,799	35,085
Comuna 19	30,531	34,109	35,377	36,022	36,664	37,304
Comuna 20	15,545	16,838	17,337	17,59	17,841	18,089
Comuna 21	20,822	25,271	26,911	27,715	28,503	29,277
Comuna 22	2,207	2,736	2,952	3,063	3,176	3,290

Tabla 2 Número de viviendas por comunas en el área urbana del municipio de Santiago de Cali 2005-2015. Elaboración propia con información del DANE.

Para visualizar de mejor manera los fenómenos que se presentan en la Tabla 2 se construye la Ilustración 5.

Se evidencia la condición poco homogénea de la consolidación urbana en el municipio en cuanto a la construcción de las viviendas después de la definición del perímetro urbano en el año de 1995. El desarrollo poco homogéneo plantea una oportunidad para observar los fenómenos a la escala de las comunas, pero siguiendo las características temporales de la relación dada entre la población y las superficies que habitan o habilitan para poblar. Como lo muestra la tabla la consolidación de las comunas es diferencial y si bien lo referenciado como efectos de los ciclos económico ayuda a identificar posibles condiciones, los territorios de las comunas se presentan como los escenarios especiales del desarrollo. Una idea de ciudad compuesta por maneras específicas de poblar como idea cercana a lo establecido por comuna posteriormente es un horizonte de búsqueda por discutir.

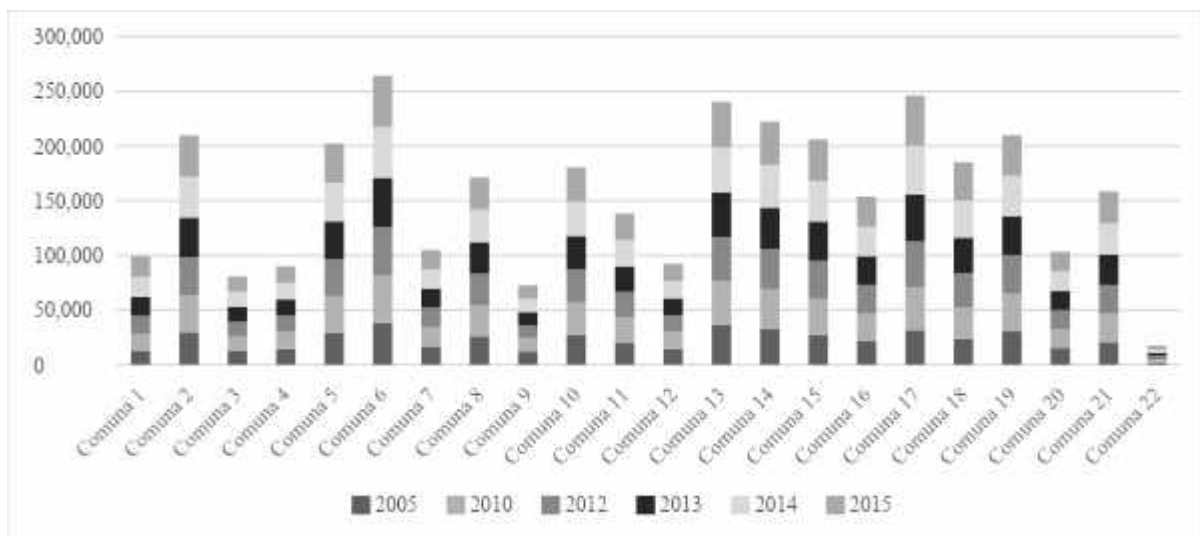


Ilustración 5 Cantidad de viviendas por comunas desarrolladas en 2005, 2010, 2012, 2013, 2014 y 2015. Elaboración propia según información DANE.

El desdoblamiento de la información generada por la administración municipal, centralizada y validada por el Departamento Administrativo Nacional de Estadística – DANE- muestra diferentes contextos para los escenarios de consolidación y desarrollo del área urbana del municipio de Cali.

Según lo tratado el territorio del municipio fue afectado por determinantes sociales como las migraciones internas (Granados Jiménez, 2010) las que por no ser fenómenos reciente pierden referencia en los estudios urbanísticos pero al ver el comportamiento histórico de la población emergen argumentos para reflexionar.

Los marcos de relación de los contextos tratados muestran que la expansión urbana del municipio se concentra en momentos los cuales son resultado de factores que se pueden abordar desde lo económico, pero al ser en algún sentido lógicas externas a la planificación territorial, el impacto en las maneras del desarrollo urbano poco se han asociado desde una perspectiva de causas y efectos con lo que los procesos de consolidación o expansión se ven más como efectos colaterales (Arteaga Botero, 2017), por lo tanto poco analizados en el escenario de acción de las políticas públicas.

En particular el crecimiento poblacional dado entre los años 1973 y 2000 define tres décadas que rompieron la tendencia que se venía dando en el municipio de Santiago de Cali. Como lo muestra la Ilustración 2 es en el rango en donde la escala del municipio se hace de magnitud en Colombia y define al municipio como una de las grandes ciudades. El crecimiento poblacional demandó territorios para habitar de forma inmediata y como lo muestra la Ilustración 3 solo cerca de 1995 se habilitaron o integraron al perímetro urbano las superficies que se consideraron necesarias para responder al crecimiento dado y proyectado.

La integración de las superficies al perímetro urbano que incrementa aproximadamente un 40% la superficie urbana, solo por magnitud es llamativo, y es acá en donde al superar las condiciones técnicas del municipio (y los marcos normativos) es posible comprender como la informalidad se hizo un tipo de urbanización (Arteaga Botero et al., 2017). En este periodo se plantea el inicio de una expansión no planificada de Santiago de Cali a gran escala y es posible contrastar esta afirmación cuando por ejemplo el Distrito de Aguablanca se ve como uno de estos fenómeno de urbanización “clandestino” (Vásquez Benítez & Vásquez, 1990). Siloé, por la magnitud, es otro ejemplo.

Acá el sentido de incorporar al perímetro urbano toma perspectiva especial y se puede proponer que es una respuesta del gobierno municipal, que al agregar

normativamente a la superficie urbana los territorios “informales” puede actuar desde el marco normativo y elaborar instrumentos que permitieran desde la legalidad el mejoramiento de las condiciones de las comunidades asentadas en estas superficies desde décadas atrás. Al incorporar al perímetro urbano del municipio la construcción de soluciones habitacionales y mejoramiento integral de los barrios informales se hace posible lo que se puede ver en la Tabla 2 y la manera como el factor de relación disminuye es una resultante.

En este sentido la cantidad de viviendas que componen las comunas en un rango temporal cercano al momento de interés, permite entender los lugares en donde los planes o las dinámicas de promoción inmobiliaria se dieron en el municipio en su área urbana. La Figura 3 señala que entre 1990 y 1998 se da un aumento significativo de la cantidad de viviendas. Después la tendencia se estabiliza y entre 2003 y 2010 se da nuevamente un incremento. Esta relación manifiesta los posibles modos de habitar en los territorios y la Tabla 1 propone las posibles variaciones del fenómeno. Según la tabla entre 1990 y 1992 es donde la relación presenta un factor mayor (cinco personas por vivienda) lo que deja entrever que es el momento en donde una mayor cantidad de población habitaba la superficie urbana del municipio con un número de viviendas que no acompañaba ese aumento. La tabla permite ver que desde dicho rango el factor viene disminuyendo lo que permite entender que la construcción de viviendas (formales o informales registradas en las bases de datos del DANE) se ha dado, afectado la relación de distribución habitantes/vivienda llegando en el rango 2014 a 2015 al menor factor según los datos estructurados.

En la Tabla 2 e Ilustración 5 al visualizar las comunas en las cuales la construcción de soluciones habitacionales se está dando desde el 2005 se muestra que la tendencia es constante y el fenómeno de desarrollo de infraestructura de vivienda es continuado en el rango temporal en las mismas comunas desde dicho año. La gráfica permite observar que, en contraste con el escenario urbano total del municipio, dicho desarrollo no es homogéneo y hay comunas en donde el desarrollo es mínimo evidenciando que la actividad de urbanización o expansión se ha focalizado en unas comunas. Las comunas seis y la trece en el 2005 son las de mayor magnitud y en 2015 la comuna seis y diecisiete son las que marcan el ajuste.

En dicha grafica comparativa se ve la escala del proceso de construcción de viviendas en donde el escenario particular de la comuna diecisiete presenta un relieve particular al igual que la dos, la cinco y la seis.

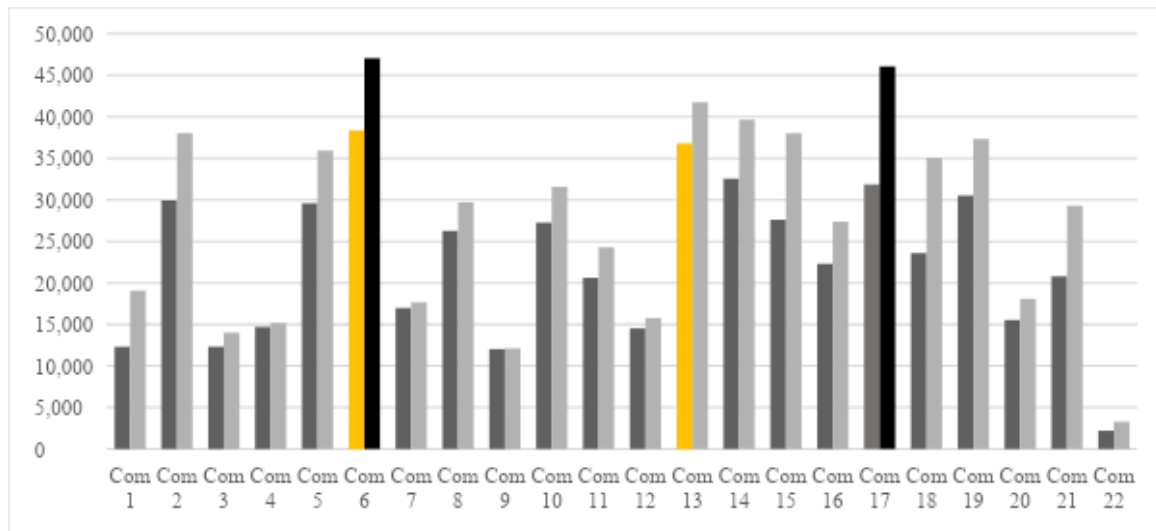


Figura 5 Variación de la cantidad de viviendas en las comunas de Cali en los años 2005 y 2015.

Elaboración propia según información del DANE.

El contraste permite posicionar la reflexión de la formalidad e informalidad en las comunas según la magnitud de los procesos de desarrollo urbano, y en este sentido se plantea la posibilidad para profundizar en las características de estos dos escenarios.

Estos escenarios teóricos y los grados de afectación sobre las variables trabajadas permiten comprender la magnitud de los fenómenos. En primera medida y desde un sentido histórico o de revisión se puede ver el proceso como una resultante de una serie de contextos inducidos por externalidades principalmente de carácter económico. Estas terminan afectando las características dando nuevos atributos a los fenómenos urbanos que, si bien se han tratado en la literatura especializada y se han descrito sus características, difícilmente se han mesurado en una perspectiva de cuantificar los efectos sobre las superficies de la ciudad desde las transformaciones que se dan en los diferentes momentos que identifican el proceso de urbanización del municipio de Santiago de Cali.

El detalle de la estratificación mostrado en la Ilustración 6 por comunas urbanas suma un atributo económico diseñado por el Estado para distribuir los subsidios y beneficios asociados a los servicios públicos y el cobro de impuestos da un marco desde condiciones socioeconómicas en la producción del suelo urbano. Visto como un proceso histórico este marco define en la comuna un tipo de condición económica de la población lo que es un sentido de valor para el análisis. Se puede ver que los estratos 1, 2 y 3 o los de menor condición económica para la producción de hábitat se agrupan territorialmente. La comuna 21, 13 y 18 se identifican particularmente en este plano, pero al ver como en sus cercanías otras comunas presentan otros estratos da otro tipo de sentido respecto a los procesos de consolidación. Bajo esta reflexión en la comuna 21 y 13 la proximidad con la 15, 16 y 12 defienden un territorio que por magnitud señala condiciones para localizar un destino de las migraciones internas con fenómenos propios. La comuna 18 muestra otras particularidades en donde la topografía suma condición diferencial. Lo que ocurre en las comunas 6 y 4, en la 1 y la 20 se defienden también como particulares por estudiar con mayor detalle según lo que emerge como fenómeno.



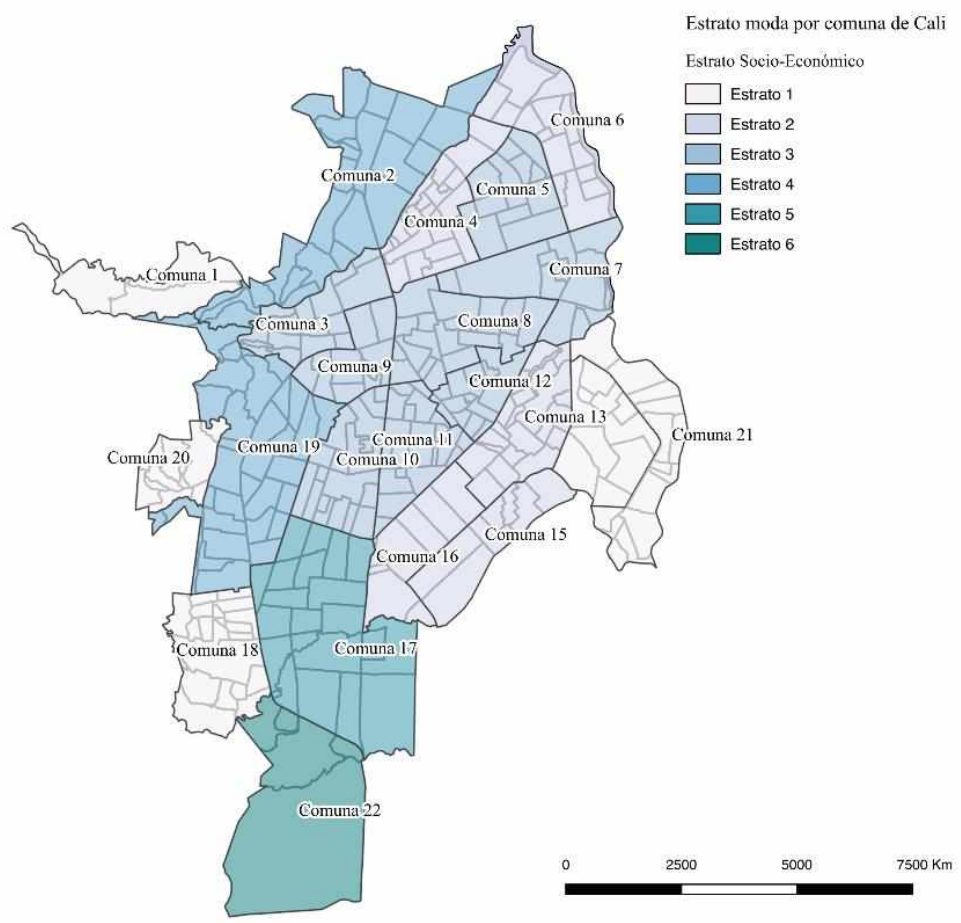


Ilustración 6 Estratificación tipo por comunas urbanas en Santiago de Cali.  
 Elaboración propia con información del DANE. 2018.

Al visualizar y localizar la información estructurada es posible comprender la magnitud de los procesos de urbanización generados en las últimas seis décadas en el área urbana del municipio de Santiago de Cali. Al ver esta escala se plantea la necesidad de estudiar las maneras particulares y los contextos específicos que marcaron las expansiones bajo el parámetro del crecimiento poblacional como resultante de los escenarios económicos.

Este factor en particular (que impacto durante 1990 el escenario del país) altero las condiciones e impulsó nuevas determinantes que, según lo tratado hasta este momento, aceleró los fenómenos cercanos a la informalidad en la urbanización tomando magnitud especial y las superficies urbanizadas bajo dicha característica debieron ser incorporadas a lo urbano para poder actuar sobre las condiciones

negativas en que eran habitadas ya que el impacto que generaron en el municipio (que se venía consolidando bajo los parámetros de la formalidad y la planificación) era evidente.

### Referencias bibliográficas

- Arteaga Botero, G. A. (2017). Efectos colaterales en la superficie urbana por aplicación de Decreto sobre Espacio Público en Colombia. *Revista Espacios*, 38, 7.
- Arteaga Botero, G. A., Escobar, D., & Moncada, C. (2017). La autogestión como estrategia para la urbanización de emergencia desde políticas públicas . Caso de estudio : Manizales – Colombia. *Revista Espacios*, 38(1), 1–9.
- Cardona Balanta, M. I., & Jiménez Restrepo, C. B. (2016). Población y desempleo en las comunas de Cali. *Perfil de Coyuntura Económica*, 25, 89–109. <https://doi.org/10.17533/udea.pece.n25a05>
- CEPAL. (2012). *Población, territorio y desarrollo sostenible*.
- CEPAL. (2015). El Crecimiento Insostenible Y La Creciente Demanda Mundial De Agua. *Wwdr*, 12.
- Granados Jiménez, J. (2010). Las migraciones internas y su relación con el desarrollo en Colombia. Una Aproximación desde algunos estudios no clasificados como migración interna de los últimos 30 años. In *Pontificia Universidad Javeriana*. <http://www.javeriana.edu.co/biblos/tesis/eambientales/tesis27.pdf>
- Pérez, G., Aguilera, M., Otero, A., Sánchez, A., Acosta, K., & Galvis, L. (2014). Economía de las grandes ciudades en Colombia: seis estudios de caso. In *Economía de las grandes ciudades en Colombia: seis estudios de caso* (p. 161). [https://books.google.es/books?hl=es&lr=lang\\_es&id=yHrxBwAAQBAJ&oi=fnd&pg=PT3&dq=Caucho+y+llanta+y+reciclaje+y+colombia&ots=P-R5cSw8AP&sig=D4ga4dTIOjUTDNZ-eVJnxPOYq\\_I](https://books.google.es/books?hl=es&lr=lang_es&id=yHrxBwAAQBAJ&oi=fnd&pg=PT3&dq=Caucho+y+llanta+y+reciclaje+y+colombia&ots=P-R5cSw8AP&sig=D4ga4dTIOjUTDNZ-eVJnxPOYq_I)
- Pérez V., G. J. (2007). *Historia , geografía y puerto como determinantes de la situación social de Buenaventura* (Issue 91).
- Torres Tovar, C. A. (2009). *Ciudad informal colombiana: Barrios construidos por la gente*.



- Urrea Giraldo, F. (2011). *Transformaciones sociodemográficas y grupos socio-raciales en Cali a lo largo del siglo XX y comienzos del siglo XXI*. [http://www.urosario.edu.co/urosario\\_files/b4/b4eff1cc-4195-4089-b3bc-dd0290d67fb8.pdf](http://www.urosario.edu.co/urosario_files/b4/b4eff1cc-4195-4089-b3bc-dd0290d67fb8.pdf)
- Vásquez Benítez, E., & Vásquez, E. (1990). Historia del desarrollo económico y urbano en Cali. *Boletín Socioeconómico* N°. 20, 20, 28. [https://bibliotecadigital.univalle.edu.co/bitstream/handle/10893/5486/Historia del desarrollo historico y urbano en Cali.pdf;jsessionid=5125DC3F3B8131176DA3F4FD6B498FF8?sequence=1](https://bibliotecadigital.univalle.edu.co/bitstream/handle/10893/5486/Historia%20del%20desarrollo%20historico%20y%20urbano%20en%20Cali.pdf;jsessionid=5125DC3F3B8131176DA3F4FD6B498FF8?sequence=1)
- Zambrano, F., & Olivier, B. (1993). *El proceso de poblamiento en Colombia* (Tercer Mundo (ed.)). [http://datateca.unad.edu.co/contenidos/90160/AVA\\_2.X/Entorno\\_de\\_Conocimiento/Ciudad\\_Territorio\\_Proceso-Zambrano\\_F-1993.pdf](http://datateca.unad.edu.co/contenidos/90160/AVA_2.X/Entorno_de_Conocimiento/Ciudad_Territorio_Proceso-Zambrano_F-1993.pdf)