



# 12° CONGRESO ARGENTINO DE ANTROPOLOGÍA SOCIAL

## La Plata, junio y septiembre de 2021

GT49: Por una antropología de las políticas públicas: perspectivas de análisis y cambios de signo de las políticas en la región

### **Prácticas socio- culturales e intervenciones en pequeñas parcelas hortofrutícolas. Córdoba (Argentina)**

Paz, Magali Luciana. Facultad de Filosofía y Humanidades, Universidad Nacional de Córdoba. Centro de Investigaciones y Estudios sobre Cultura y Sociedad (CIECS)- (CONICET)

[magaliartano@gmail.com](mailto:magaliartano@gmail.com)

#### **Resumen**

En el trabajo se analizan las prácticas socio-culturales de pequeños productores hortofrutícolas. Se pone el énfasis en explicar los efectos provocados por el avance de la frontera ganadera en el departamento Cruz del Eje (Córdoba). En primer término, se indaga en el por qué los *espacios dentro de zona de riego* se han convertido en territorios de disputa. Luego, se da cuenta de algunos cambios tecnológicos que vienen implementando los pequeños productores, articulando con el INTA, para mejorar sus cultivos (semillas híbridas, mallas anti granizo, riego por goteo, etc.). Asimismo, se explica que la infraestructura en la producción de hortalizas en Cruz del Eje es un tema clave y su déficit puede definir la pérdida de cosechas enteras.

En segundo término, y luego de establecer cómo la incorporación de invernaderos y riego por goteo aporta sostenibilidad a una producción que aspira abastecer la demanda creciente del mercado local, se analiza en qué medida este proyecto de

diseño público (financiado por el Pro-Huerta del INTA y el Ministerio de Desarrollo Social de la Nación), toma en cuenta las pautas culturales de reproducción propias del territorio y contribuye a que los pequeños productores adopten ideas de innovación tecnológica acordes a sus prácticas situadas.

**Palabras clave:** *Pequeños productores; Ruralidad fragmentada; Innovaciones tecnológicas.*

## **Introducción**

Nuestra investigación doctoral (Paz, 2016) evidenció uno de los efectos provocados por el avance de la frontera ganadera en el noroeste de la provincia de Córdoba: los *espacios dentro de zona de riego* se han convertido en territorios de disputa. En tal sentido, se verificaron dos problemáticas centrales, por un lado, la ausencia de una *coordinación interinstitucional* que articule los intereses de los sectores más vulnerables del departamento y convoque a instancias públicas locales donde las cuestiones productivas de los pequeños productores y campesinos puedan visibilizarse. Por otro lado, y a pesar de que la región cuenta con potencialidades que podrían colaborar a revertir la situación crítica sobre el abastecimiento del recurso hídrico (a saber: la existencia de los diques Pichanas y Cruz del Eje, así como las Sierras y los bosques protectores, y la presencia de agua subterránea), existe una amplia zona de canales para regadío que no están revestidos, a lo que se suma que el consorcio de regantes y los gobiernos municipales no están realizando una administración adecuada y equitativa.

Dadas estas condiciones, presentamos en primer lugar, una caracterización de las dinámicas productivas en las pequeñas unidades en el departamento Cruz del Eje, orientadas a la producción hortofrutícola. Luego, reconstruimos las redes institucionales: jefes comunales, consorcio de regantes, institutos del Estado nacional, cooperativas agrarias, entre otras, que articulan con los sistemas productivos descriptos, para determinar cuáles son los criterios históricos, requerimientos de eficiencia y modernización, indicadores laborales que pueden

ayudar a mejorar el diseño e implementación de políticas públicas integrales en el territorio, en un contexto de estancamiento económico en la región. Finalmente, arribamos a la conclusión de que existe la necesidad vital de generar insumos cognitivos, tales como nuevas categorías socio-culturales y requerimientos institucionales, para el diseño e implementación de soluciones estratégicas desde las experiencias y conocimientos de actores sociales claves en el territorio. Tales estrategias que promuevan la reinserción económica de los pequeños productores pueden, a su vez, determinar el aumento de la riqueza productiva, junto a una mayor diversificación, específicamente, en el área hortofrutícola, situación que redundaría en mayores puestos de trabajo, evitando la creciente migración campo-ciudad.

#### *Antecedentes y metodología*

Más allá de la dificultad encontrada para discriminar con precisión las operaciones tanto directas como indirectas, del avance territorial del capital en detrimento de las pequeñas unidades productivas; existe evidencia parcial demostrativa de que el *noroeste de la provincia de Córdoba* es uno de los tantos casos locales donde se observan modalidades de avance del capitalismo agrario sobre zonas antaño consideradas de poco rinde o marginales en cuanto a su valor productivo, y habitadas, en su gran mayoría, por economías domésticas (Becerra, Issaly y Riccoto, 2011; Preda, 2015). En este sentido, existen dos cuestiones históricas que ayudan a comprender dicha problemática en el caso puntual indagado: por un lado, las implicancias de la desestructuración de las economías regionales durante la década del '90, claves para entender la forma que adquirió la distribución productiva en el territorio;<sup>1</sup> por el otro, los cambios que el ámbito rural comenzó a experimentar a mediados del siglo XX en América Latina y Argentina, caracterizados por la

---

<sup>1</sup> En 1991 el ex presidente Carlos Menem sancionó el decreto 2284 que, entre otras cuestiones, eliminaba la intervención estatal en materia de formación de precios y de costos internos; se derogaron las rebajas arancelarias y las medidas regulatorias e impositivas de los mercados regionales. En materia ferroviaria, que había sido uno de los núcleos laborales más importantes de Cruz del Eje, el gobierno dictó el decreto- Plan Ferroviario 666/89, complementario de la Ley de Reforma del Estado, donde se propiciaba la apertura de las empresas estatales al capital privado, la racionalización de las empresas y el cierre de todas las instalaciones ferroviarias que no demostraran solvencia económica. La producción olivícola perdió todo tipo de competitividad, pasó de ser la principal fuente de ingresos a tener una escasa participación en el producto bruto local; el mismo ritmo sufrió la actividad minera. (Felder, 1994; Natalucci y Gordillo, 2005).

intensificación del dominio del capital transnacional en el agro, por la búsqueda de una integración flexible en la reestructuración que se expresa en alianzas empresariales, incremento de la producción a escala con tecnologías de punta y procesos crecientes de movilización y precarización de la mano de obra (Bendini y Murmis, 2003; Grass y Hernández, 2016).

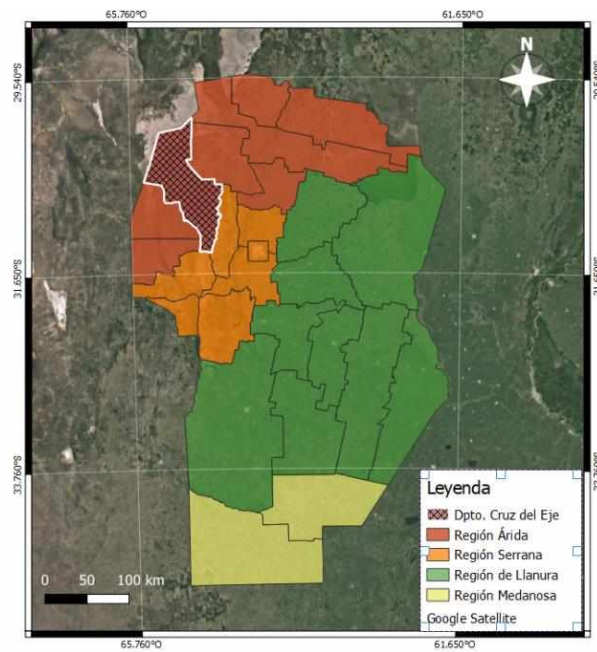


Figura 1. Regionalización de la provincia de Córdoba (Argentina). Fuente: Elaboración propia a partir de datos del Área Infraestructura Regional, Ministerio de Gobierno 2015.

Específicamente, Córdoba presenta una “*a-sincronía regional*” que permite recortar dos grandes espacios territoriales: la zona conformada por los departamentos del este y sur (zona “pampeana”), que consiguió insertarse exitosamente en actual modelo económico dominante, lo que se tradujo en un significativo proceso de crecimiento y modernización; y en contraposición, la zona norte y oeste (zona “extra-pampeana”), que históricamente había sido el polo concentrador de los recursos humanos y materiales de la provincia, no consiguió responder a los requerimientos del “complejo oleaginoso”, quedó rezagada, permaneció al margen de dichas transformaciones y experimentó otras de signo contrario, de marginalidad económica y atraso. En su extremo noroeste, Córdoba comparte con las provincias vecinas de

La Rioja, Catamarca y Santiago del Estero las denominadas Salinas Grandes y Salinas de Ambargasta, que forman parte de la zona más árida y calurosa de la provincia. En ella, se encuentra el complejo hoy conocido como bosque chaqueño (también denominado “monte”), cuyas especies típicas son el molle de beber, el coco y el quebracho serrano o cordobés, tala, mistol, chañar, algarrobo y espinillo. Durante las últimas tres décadas del siglo XX, el factor de cambios en la cobertura de la región estuvo dominado por la “*conversión de bosques en tierras agrícolas*” (Cabido y Zak, 2010: 7), siendo los departamentos de Ischilín, Tulumba, Río Seco, Cruz del Eje y Río Primero, los de mayor superficie deforestada. “*De acuerdo con el Mapa Forestal de la Provincia de Córdoba, la superficie ocupada por monte nativo se encuentra fragmentada y forma islas de bosque que superan las 10.000 ha en contados casos*” (Pegoraro, Introcaso y Di Franco, 2013: 5).

Los estudios existentes coinciden en señalar que la región del noroeste se ratifica cómo el área con mayor cantidad y diversidad de productores familiares, y como el territorio donde se concentra el mayor número de situaciones conflictivas de tenencia de la tierra, los menores niveles de capitalización en el sistema agrario, un amplio predominio del trabajo familiar y las condiciones más comprometidas de reproducción social de los sistemas productivos “*Esta área presenta condiciones de vulnerabilidad y riesgos generalizados para mantenerse en la estructura productiva*” (Bergamín, Ryan, Bisio, Re, Menna, Ramos, Prado, Becerra, Issaly, y Riccoto, 2010: 13). Los datos referentes a la *estructura agraria*, avalan las afirmaciones antes mencionadas: en la región existían 2.274 Explotaciones Agropecuarias (EAP’s) que ocupaban una superficie de 1.195.966 hectáreas (has) y explotaban una superficie media de 529,5 has. La mayoría de las explotaciones se encontraban en el estrato de menos de 100 has (58%) con una superficie media de 29,5 has. La comparación del CNA 2002 con el CNA 2008, arroja una disminución en el número de productores, especialmente en las explotaciones con menor superficie operada. De manera correlativa, las explotaciones de más de 10.000 has observan el mayor incremento porcentual tanto en número de EAP’s como de superficie. Asimismo, por régimen de tenencia de la tierra, se destaca un 5,5 % menos de superficie

exclusivamente en propiedad y se vislumbra un aumento cinco veces mayor del arrendamiento con respecto al contrato accidental.<sup>2</sup>

El *departamento de Cruz del Eje* representa una de las localidades de referencia geográfica en la zona que acabamos de describir. De acuerdo al último censo de población de la provincia (2010), cuenta con 58.759 habitantes y, según nuestros cálculos, son 20.999 los pobladores en zonas rurales que, comparados con los 6.297 existentes en el vecino departamento de Ischilín y los 5.290 del departamento de Punilla, nos permiten concluir que Cruz del Eje conserva el mayor porcentaje de población rural en la región.<sup>3</sup> Respecto al régimen de tenencia de la tierra en el departamento, de acuerdo al CNA '02 los establecimientos agropecuarios con superficies inferiores a 500 ha corresponden al Tipo Social Agrario *Familiar Minifundista*. Siguiendo estos criterios, de las 1.294 EAP's existentes, un 86 % (1.111 EAP's) se encontrarían comprendidas en este estrato. La mayoría de agricultores minifundistas no posee títulos de tenencia saneados,<sup>4</sup> por lo que queda muy claro que estos productores familiares se encuentran en inferioridad de condiciones para enfrentar a los actores económicos que aparecen en la zona, cuya influencia y avidez por el recurso tierra genera una disputa marcadamente desigualdad. Una consecuencia de este proceso en el departamento Cruz del Eje es la disminución del número de establecimientos familiares en el período intercensal 88/02 en un 33% (Hocsman y Preda, 2006, p. 5).<sup>5</sup> Muchos de los *excluidos del campo* en la región fueron durante gran parte de su vida pequeños productores, o puesteros que desarrollaban tareas productivas y/o de servicios en las haciendas,

---

<sup>2</sup> La información proviene de los datos desagregados del CNA 2008 para la provincia de Córdoba. Ministerio de Finanzas, Dirección General de Estadísticas y Censos, Gobierno de la Provincia de Córdoba, 2010.

<sup>3</sup> Los datos son tomados de la página oficial del gobierno de la provincia de Córdoba, Ministerio de Planificación, Inversión y Financiamiento, Secretaría de Planificación. <http://hojaprovincial.cba.gov.ar/>

<sup>4</sup> De acuerdo lo establece la abogada y Dra. en Estudios Sociales Agrarios Mariana Romano (2011), en la provincia de Córdoba los mecanismos de aplicación de políticas públicas tendientes a sanear títulos de propiedad han resultado históricamente inapropiados y han dejado desamparados a sus legítimos poseedores en todas las regiones del territorio. Entre los factores que han hecho inviable acceder a la justicia a la mayoría de los productores familiares afectados por estos problemas, se encuentran los altos costos de mensura y de defensa técnica, los trámites excesivamente lentos, pero fundamentalmente "*la propia legislación vigente que no ha dado respuestas a la complejidad de situaciones de la realidad territorial*" (p. 53).

<sup>5</sup> Los autores utilizan como base de información el CNA del año 2002 por ser considerado de investigación más fidedigna que el CNA de 2008, que resultó afectado por el denominado conflicto "campo-gobierno", y muchos productores no quisieron brindar información a los censistas.

trabajadores asalariados de grandes explotaciones, entre otros. Y la realidad que encuentran hoy es la de una disminución abrupta en el número de unidades, o aún peor, el *devastamiento del ambiente* en el que viven (Trabaglia, 2007; Ensabella, 2008); sumado a un “*mercado proceso de valorización de la tierra, derivado de la captación de rentas extraordinarias por la puesta en producción de tierras antes no explotadas comercialmente*” (Gras y Cáceres, 2017: 172). De tal situación, comienzan a tener lugar los intentos defensivos de los productores chicos, trabajadores rurales y sus organizaciones. Estas estrategias adoptan distintas formas: *diversificación de las prácticas productivas* – pluriactividad, aparecería y arriendo- e incorporación de cambios tecnológicos (Ferraris, 2008); *acciones directas* -movimientos sociales, territoriales, acciones colectivas- (Romano, 2011); como también negociaciones intersectoriales entre actores colectivos e institucionales como la Cooperativa agraria La Regional Limitada, o instituciones estatales.

En relación a la metodología utilizada para la consecución del trabajo, se basa en el *enfoque etnográfico* (Guber, 2012), y está centrado en las prácticas de los pequeños productores de las comunas y parajes rurales dentro de zona de riego en la pedanía Cruz del Eje (Córdoba). Estas fueron abordadas desde la perspectiva de las denominadas *Antropologías del Sur*, que brinda instrumentos cognitivos para analizar de manera crítica las condiciones de reproducción en nuestro medio en relación al objeto y al campo antropológico contemporáneo (Krotz, 2015); y los Estudios histórico- antropológicos, que implican un esfuerzo complementario de los historiadores que buscan documentar las continuidades culturales en diversas regiones (Rockwell, 2009). El eje de trabajo de campo está puesto en la reconstrucción de las estrategias socio-culturales de los pequeños productores cruzdelejeños, atendiendo a sus dinámicas en cuanto a la utilización de nuevas tecnologías, el acceso al recurso hídrico, y la contratación de mano de obra; como a otras vinculaciones institucionales que establecen en el territorio.<sup>6</sup>

---

<sup>6</sup> En relación a la metodología empleada, remarcamos que la utilización del *software* atlas/ti® nos ayuda a agilizar las actividades en el análisis cualitativo y de interpretación. El proceso de análisis con atlas/ti® permite integrar toda la información recabada en las entrevistas, facilitando su organización, para luego establecer relaciones entre los distintos discursos de los informantes. Conformaremos una muestra intencional de grupos domésticos y pequeños productores residentes en el área rural menos desarrollada del departamento Cruz del



Bajo estos presupuestos metodológicos, se realizaron las siguientes actividades: a- una muestra intencional, y por bola de nieve (donde los sujetos entrevistados conducen a otros, y así sucesivamente) de pequeños productores en las comunas y parajes dentro de la *zona de riego* en la pedanía Cruz del Eje para comprender la perspectiva de los sujetos en torno a sus dinámicas socio-productivas; b- entrevistas propiamente antropológicas, es decir, dentro del marco interpretativo de la *observación participante*, a los actores e instituciones (jefes comunales, miembros del consorcio de regantes, técnicos y profesionales del INTA y el INTI), que articulan con las pequeñas unidades orientadas a la producción hortofrutícola de la pedanía; c- una reconstrucción de los relatos y prácticas en las que se sostienen las políticas de distribución del agua para riego en el sistema del Dique Cruz del Eje, poniendo especial atención a las instancias de participación que se están generando en el territorio, y que permiten visibilizar la problemática por quienes más la sufren: los campesinos y los pequeños productores con déficit hídrico. Estas actividades fueron complementadas con el análisis de diferentes fuentes documentales que serán oportunamente citadas.

### **Los pequeños productores cruzdelejeños: entre la escasez y la resistencia**

Este trabajo se basa en la reconstrucción y análisis de las prácticas de pequeños productores rurales en Cruz del Eje vinculadas a cultivos hortofrutícolas como tomates, cebollas, pimientos, olivares, entre otros, que se desarrollan fundamentalmente en las *zonas de riego* del departamento y demandan al menos 30 a 40 jornaleros en momentos claves del ciclo productivo (de agosto a diciembre), y contratan de 15 a 20 peones en forma permanente a lo largo del año. Es decir, son productores que generan trabajo para la población local, pero su dinámica socio-productiva se ha visto afectada en las últimas décadas por la expansión de la ganadería bovina practicada por grandes unidades que alquilan los campos para ganado, o siembran alfalfa, actividades culturales que no precisan de mano obra

---

Eje, Córdoba. La selección se realizará teniendo en cuenta el tiempo de residencia de los actores y las trayectorias en dicho espacio social.



rural lo que redundaría en una caída en la demanda del empleo. Así, en el marco de nuestra investigación histórica-antropológica, nos preguntamos en primera instancia: ¿existen, se fomentan, intervenciones públicas en el territorio para evitar los arrendamientos por parte de los pequeños productores de la zona? Dicha cuestión, en nuestro criterio, ayudaría a bajar el precio de la tierra, impidiendo que sufran presiones sobre sus propiedades. Y, en segunda instancia, ¿cuales son aquellas medidas y acciones que se están desarrollando para propiciar una distribución más equitativa del recurso hídrico y cambios tecnológicos básicos? Pues, sin dudas, tomando en cuenta ambos indicadores, es posible vaticinar una mejora en el desarrollo económico de estos sistemas locales en el mediano plazo.

Para responder dichos interrogantes, nos basamos en las investigaciones previas, realizadas en mi tesis doctoral, donde analicé las estrategias económicas que permiten garantizar la reproducción de unidades domésticas campesinas ubicadas en los espacios *fuera de zona de riego* de la pedanía Cruz del Eje, poniendo de manifiesto una problemática de desigualdades sociales y conflictos por el acceso a los recursos.<sup>7</sup> En ese sentido, estudiamos la implementación del sistema de riego originado hacia la década del '40 con el proyecto del entonces Gobernador de Córdoba, Amadeo Sabatini: "Dar agua al norte" (Ley N° 3732). Constatamos, en relación a ello, que las familias ubicadas en los *fuera de zona* se encuentran marginadas en un doble sentido: son las últimas que reciben agua; y no están incluidas en los sistemas de gestión. Otro aspecto que se reveló como trascendente es el rol que diversas instituciones estatales asumen en este proceso a través de la instrumentación de políticas de desarrollo rural y economía social en las comunas y parajes más vulnerables del departamento. Aguzamos que los emprendimientos productivos que tienen las comunidades requieren de la asistencia estatal dado que necesitan eludir las trampas de un mercado monopolizado y poco afecto a la apertura hacia nuevos actores productivos. Por último, constatamos la transformación cultural que viven los grupos domésticos cruzdelejeños cuando se vinculan al *Movimiento Campesino de Córdoba* en su Organización zonal Cruz del

---

<sup>7</sup>Tanto el doctorado (2011-2016) como las investigaciones de post-doctorado (2018-2021), fueron realizadas con becas de financiamiento del CONICET.

Eje. Particularmente, en los parajes Santo Domingo, San Antonio, Santa Ignacia y El Abra, llegando a las Salinas Grandes, los campesinos participan activamente en la organización, evitando los desalojos o tomando independencia de los proyectos de diseño público (vendiendo los cabritos y otras producciones artesanales a través de la *Red de Comercio Justo* que articula la Organización); entre otras formas.

A su vez, en mi investigación pos-doctoral ampliamos el trabajo de campo al arco de pequeños productores *dentro de zona de riego* de la pedanía Cruz del Eje y analizamos algunas de las políticas públicas dirigidas a fortalecer los productos agrarios tradicionales en la región: proyecto de cuencas lácteas caprinas coordinado por el Instituto Nacional de Tecnología Industrial –INTI, Cruz del Eje (Paz, 2019); y la reactivación del algodón, coordinado por el Instituto Nacional de Tecnología Agropecuaria-INTA, Cruz del Eje (Paz, 2018). Ambos proyectos tuvieron un impacto limitado en términos de mejorar la economía de los sistemas productivos de pequeña escala debido a que no se revisaron los factores que inhiben fuertemente el desarrollo técnico avanzado del sector (caso de las cuencas lácteas); y tampoco se tuvo en cuenta las particulares características de los trabajadores rurales de la pedanía (para las arduas labores de cosecha del algodón), que se sumaron a la ya histórica distribución deficitaria del agua de riego en las parcelas pequeñas. Dadas estas referencias, en el apartado siguiente, analizamos algunas de las prácticas culturales que caracterizan a los pequeños productores hortofrutícolas, y las intervenciones públicas específicas que existen y/o requieren.

#### *Políticas públicas para el territorio: la necesidad propuestas integrales*

Existe en la literatura de la antropología social y la sociología rural latinoamericanas, un consenso acerca de que los proyectos y/o programas de desarrollo agrario deben ser histórica y socialmente situados en tanto se hallan atravesados por procesos de control por parte de los sectores dominantes como por prácticas de apropiación acometidas por los sectores subalternos (Feito, 2010; Lattuada y Nogueira, 2011). Sin embargo, se puede poner el énfasis en el sentido político de dichos programas (Manzanal, 2006; Giarraca, 2017), o en el papel del Estado en tanto una *articulación necesaria* para la reactivación de las economías regionales (Paz y Rebollo, 2020).

Estas perspectivas se han desarrollado a partir del análisis de las *políticas públicas* como un freno a los mecanismos desreguladores y privatistas heredados del modelo neoliberal de la década del '90. Por esta razón, sus argumentos focalizan en el rol asumido por los sujetos involucrados -si tienen real participación del armado y de la ejecución de los mismos-, y en la lógica que conllevan dichos programas en los territorios particulares. Para los autores citados, la sociedad civil es pensada en términos gramscianos como espacio de encuentro y de lucha de múltiples fuerzas políticas y no como sujeto único en oposición al Estado (Gramsci, 2012). Además, esa disputa nunca es igual: varía con el tiempo y con las distintas correlaciones de fuerza y se empalma, a su vez, con procesos políticos que exceden el campo del desarrollo rural.

La imagen de la economía rural del departamento Cruz del Eje es compleja, dado que no resulta ni campesina ni capitalista en su totalidad. Es decir, encontramos comunidades campesinas tradicionales (Unidades domésticas); pequeños productores (de economía tipo “farmer” o “chacarera”); y empresas capitalistas. Si pensamos en términos de clases sociales, debemos agregar una cuarta categoría que son los proletarios rurales. A continuación, profundizaremos el análisis en el grupo social objeto de nuestra investigación, y las particularidades que asume en el territorio cruzdelejeño. La *economía campesina* se define a partir de dos criterios básicos: predominio de fuerza de trabajo doméstica y ausencia de una acumulación sistemática de capital (Balazote y Radovich, 1992).<sup>8</sup> La organización capitalista de *la empresa rural* parte de otros supuestos: utilización de fuerza de trabajo asalariada en forma permanente y acumulación de capital.<sup>9</sup> Ahora bien, los *pequeños productores*

---

<sup>8</sup> Los *grupos domésticos ubicados en los espacios fuera de zona de riego* en la pedanía Cruz del Eje, cuentan con unidades productivas que no superan las 15 has y representan los sectores más vulnerables del departamento en tanto los problemas principales de producción y reproducción tienen su causa en el déficit hídrico. La cría de caprinos constituye la actividad económica más importante de estas unidades, además de lo significativo que resulta el aporte de carne en la dieta familiar, los grupos obtienen la mayoría de sus ingresos a partir de la venta de los subproductos del caprino: la venta de animales en pie (a “bulto”) o bien la leche residual, el pelo y cueros. Los destinos comerciales del cabrito en la zona, luego del autoconsumo y la reposición de madres, son: venta a los “cabriteros” (intermediarios de los frigoríficos), comercialización a través de las redes creadas por la Organización zonal Cruz del Eje perteneciente al MCC, y venta a consumidores finales (Paz, 2019).

<sup>9</sup> Se trata de empresas agropecuarias de larga trayectoria en toda la región del noroeste de la provincia como así también de nuevos actores, entre los cuales los *pooles* de siembra se destacan, estos son “*capitales financieros que gestionan activos de terceros (tierra, maquinarias, mano de obra) a través de la figura de un ingeniero*”

conservan de los campesinos el trabajo familiar como un elemento sustancial en el proceso productivo, y de los capitalistas el uso de la fuerza de trabajo asalariada en los trabajos de carpida y cosecha. De acuerdo a Archetti y Stolen: “*Un campesino no acumula, en cambio, el colono queda con un excedente al final del ciclo productivo anual que no es consumido, que puede destinarse para ampliar el proceso productivo (apropiación de más tierra o de nueva tecnología). ¿Por qué no es capitalista? Nosotros pensamos que la economía capitalista se caracteriza por la ausencia de trabajo doméstico en el proceso productivo*” (1975:1 47). En otras palabras, no se puede confundir capitalismo con venta en el mercado. Así, los autores utilizan la denominación de colonos o la palabra inglesa “farmer” para designar a los pequeños productores que combinan trabajo doméstico y trabajo asalariado y que acumulan capital, lo que les permite, en un lapso significativo, ampliar el proceso productivo aumentando la productividad del trabajo.

Los *pequeños productores en la pedanía Cruz del Eje* cuentan con superficies prediales que no exceden en ningún caso las 50 hectáreas.<sup>10</sup> En ellas realizan cultivos de hortalizas (tomates, pimientos, berenjenas, acelga, lechuga); frutales (melón, sandía); y en algunos casos, aún mantienen sus históricos olivares. Asimismo, en base a nuestro registro de campo, se puede establecer que un número importante de estos productores ha logrado capitalizarse y mejorar el proceso productivo a partir de la implementación de semillas híbridas,<sup>11</sup> mallas anti-granizo en los sembradíos (mallas que también protegen los cultivos del fuerte sol en época

---

*agrónomo para producir commodities durante un determinado lapso de tiempo. Su objetivo es lograr beneficios superiores a los de otras inversiones financieras (...) la emergencia de estos actores ha sido central en la financiarización de la agricultura, contribuyendo fuertemente al alza del precio de la tierra* (Grass y Cáceres, 2017: 176). Particularmente, en el departamento Cruz del Eje, se trata de productores extra-locales, que siembran alfalfa, o practican la ganadería de cría, re cría, y en algunos casos, *feedlots*; cuentan con superficies de entre 500 y 1.000 ha y su presencia ha ido creciendo en los últimos años de manera exponencial.

<sup>10</sup> De acuerdo a un informe del ex Registro Nacional de Trabajadores y Empleadores Agrarios (RENATEA), el total de productores (chicos, medianos y grandes) empadronados en el Departamento Cruz del Eje es de 400. Pero, de acuerdo a la información de nuestras entrevistas, se debe estimar que existen otros 400 sin empadronar. De ese número total, un 70% -estimativamente- son pequeños y medianos productores y, en su gran mayoría, se concentran en la pedanía Cruz del Eje por ser la que cuenta con condiciones más aptas para el desarrollo de la agricultura frutícola y hortícola.

<sup>11</sup> También conocidas como “semillas F1”, producidas de forma artificial en laboratorios, deben comprarse cada año debido a que no tienen una descendencia fértil. Estas semillas poseen *cualidades como mayor sabor, resistencia a plagas o enfermedades, adaptación al clima local, etc.* Los pequeños productores cruzdelejeños las utilizan para lograr mayor uniformidad en los productos, resistencia a largos transportes (p. e., *tomates con la piel más dura*), adaptación a la cosecha mecanizada (*cosecha del algodón*). Fuente: entrevista a M. Barreda, Ingeniero Agrónomo del INTA, Cruz del Eje. Junio de 2018.

estival),<sup>12</sup> y el riego por goteo.<sup>13</sup> Sin embargo, en un 50% de los casos, el sistema de riego predominante a nivel de predio es “por manto” o “surcos”, donde las pérdidas por evaporación y el mal estado de infraestructura de los canales, son muy altas. El *sistema de regadío* por canales es la fuente principal para el desarrollo de cultivos y abrevaderos de animales en las zonas rurales del departamento. En tal sentido, conviene aclarar que en los documentos oficiales de la construcción del dique Cruz del Eje, se planteaba que la *“ineficiencia de las incontables acequias sería resuelta por el revestimiento completo y magistral de todos los canales de la obra”*. (Reolín, 1945, p.11). Por lo señalado, es lógico suponer que los problemas de los pequeños productores para que el agua llegue a las represas familiares no serían a causa del estado inefable de los canales. Sin embargo, no es la situación que encontramos en la actualidad dado que las unidades campesinas tienen dificultades para el autoabastecimiento doméstico (situación que se agrava en las comunas y parajes que cuentan con riego eventual), y los pequeños productores resultan condicionados en el desarrollo de su producción agrícola.

En este sentido, resulta importante mencionar que la distribución del agua de riego es por ley, función de los consorcios creados a tal fin. El consorcio de regantes del departamento Cruz del Eje (denominado “Usuarios de Riego del dique Cruz del Eje”), nuclea a aproximadamente 300 productores, principalmente, empresarios extra-locales. Entre las acciones lideradas por el consorcio se registra el mantenimiento de los canales secundarios a través de los cuáles el agua entra a los sistemas de producción; por lo cual, la eficiencia del uso del agua es responsabilidad exclusiva del productor. La información reunida sugiere que tanto la infraestructura como el manejo del agua resultan deficientes a nivel provincial y a nivel individual, de

---

<sup>12</sup>El uso de mallas para cubrir la plantación representa un método efectivo de protección contra el granizo; además se han medido después de varios años efectos benéficos para la calidad de la producción hortofrutícola: -disminuye la intensidad de luz, colaborando a bajar la temperatura superficial de las hortalizas y frutos; y -aumenta la humedad relativa: las mallas ocasionan un aumento de la humedad del aire de un 10-15% respecto a la situación sin malla (INTA, 2006). Fuente: <https://inta.gob.ar/documentos/el-invernadero-horticola-estructura-y-manejo-de-cultivos>.

<sup>13</sup> De manera sumaria, se puede definir el *Riego por Goteo* o *Riego Localizado*, como un método de irrigación que permite optimizar la aplicación de agua y abonos en los sistemas agrícolas de zonas áridas. El agua aplicada se filtra en el suelo irrigando directamente la zona de influencia a través de un sistema de tuberías y emisores.

los grandes productores de materias primas para exportación. En efecto, y cómo ya hemos mencionado, en esta región de la provincia de Córdoba se ha producido un corrimiento de la frontera agraria que genera el aumento de la producción ganadera de cría, re cría e inclusive de invernada. Tanto los grandes productores como las asociaciones empresariales que los representan (ligadas a la Sociedad Rural Argentina) buscan concentrar la propiedad del agua desde otro modelo productivo (producción de alfalfa bajo riego) que aquel sostenido por las pequeñas unidades de la zona. El aspecto más destacado que evidencia esta situación es que existe un alto nivel de inequidad en la distribución del recurso hídrico que afecta la dinámica socio-cultural de las producciones agrícolas a pequeña escala en la región.

Por último, y tomando en cuenta el indicador de la *contratación de mano de obra* para las actividades de carpida y cosecha, se constata que en estas pequeñas unidades cobran mayor importancia los lazos de complementación entre familias y/o individuos no emparentados entre sí, y la construcción de relaciones prácticas no filiales; lo que significa que estos pequeños productores tienden a complementar su trabajo con el de otras personas y aún ello suele combinarse con la venta de su fuerza de trabajo o la de alguno de los miembros de la familia en grandes unidades productivas de la región u otro tipo de labores y oficios (docencia, albañilería, cargos en la administración pública, comercio en la ciudad de Cruz del Eje, entre otros). A su vez, aquellas unidades que han aplicado transformaciones en sus procesos productivos, modificaron, en consecuencia, los requerimientos para los trabajadores que contratan, lo que ha acentuado la participación de trabajadores temporarios y, además, ha modificado su perfil: existe una creciente heterogeneidad y segmentación y, al mismo tiempo, se diluye el carácter estacional de estos trabajadores al ser contratados repetidas veces a lo largo del año y, por lo tanto, incrementando su precariedad (Neiman, 2010; Aparicio y Benencia, 2016). Específicamente, en momentos claves del ciclo productivo (de agosto a diciembre), los pequeños productores de Cruz del Eje contratan entre 30 y 40 peones rurales, en su mayoría provenientes del departamento. Ciertamente, la influencia conjunta de factores políticos, económicos- institucionales más amplios, y la relación con los sistemas agrícolas que sostienen, conforman el entorno en el cual estos pequeños

productores construyen sus estrategias laborales. En ese marco, la flexibilización de los procesos de trabajo es una situación frecuente: sea mediante el ajuste de la dotación de personal o a partir de la contratación de los trabajadores; los sistemas de remuneración, el empleo de grupos específicos de obreros como por ejemplo, aquellos que tengan idoneidad en la tarea o que posean planes y pensiones para disminuirles el salario.<sup>14</sup>

### **Consideraciones finales**

A lo largo del trabajo, se abordó la explicación del porqué las políticas públicas de desarrollo productivo implementadas en el departamento cruz del eje no alcanzan una magnitud de dimensiones suficientes para mejorar los ingresos de las pequeñas explotaciones. En tal sentido, concluimos aquí, los proyectos de diseño público existentes en cruz del eje no toman en cuenta las pautas culturales de reproducción propias del territorio y ello redundó en que los productores se resisten a las ideas de innovación tecnológica porque no se ajustan a sus prácticas situadas. A la par, urge reconocer las limitaciones materialistas inevitables, y la crisis ecológica que estos sistemas productivos están atravesando en la actualidad. Las políticas públicas que no contemplen la deficiente distribución del agua para riego hacia la pequeña explotación no resultan integrales ni viables: sin agua la producción es escasa o nula (nos consta que hay productores que debieron desechar la cosecha completa de 5 ha de pimientos y tomates a causa del stress hídrico porque las verduras no cumplían con los estándares de producción factible a ser comprada en los mercados); y ello conduce a una economía de cuasi subsistencia que limita la capacidad de ahorro e inversión de estos sistemas.

Finalmente, y por los análisis practicados, es dable afirmar que existe la necesidad de producir diagnósticos situados sobre las prácticas socio-culturales de los pequeños productores cruzdelejeños, junto a la urgencia de identificar, por un lado;

---

<sup>14</sup> Dentro de la población rural cruzdelejeña más vulnerable, un alto porcentaje cuenta con ingresos fijos provenientes del Estado nacional, sea en forma de pensiones no contributivas o por discapacidad/ancianidad, o planes sociales como la *Asignación Universal por Hijo*. Tales ingresos resultan una “ayuda” que complementa la economía familiar en el caso de las unidades campesinas; y una variable de ajuste y disminución salarial cuando los miembros de estas unidades se emplean como peones en las pequeñas o medianas explotaciones productivas.



las políticas públicas tendientes a introducir cambios tecnológicos en sus sistemas productivos y, por el otro; como se implementan esas políticas tomando en cuenta los indicadores de acceso al agua de riego, eficiencia en su distribución y contratación de mano de obra. tales instrumentos de intervención derivados del análisis, resultarían útiles no solo para las instituciones públicas y privadas presentes en el departamento de cruz del eje, sino también para otros contextos rurales de la región del noroeste de la provincia de córdoba dado que presentan semejanza con las particularidades del contexto reseñado.

### Referencias Bibliográficas

- Aparicio, S. y Benencia, Roberto (2016). *De Migrantes Y Asentados*, Buenos Aires: Ciccus.
- Archetti, E. y Stölen, K. A. (1975). *Explotación Familiar Y Acumulación De Capital En El Campo Argentino*, Buenos Aires: Siglo XXI.
- Balazote, A. y Radovich, J. C. (1992). “*El Concepto De Grupo Doméstico*”, en Trinchero, H. (Comp.). *La Antropología Económica*, Vol. 2. Buenos Aires: Ceal.
- Becerra, V.; Issaly, C.; Ricotto, A. (2011). *Agricultura Familiar: Vulnerabilidad Económica En La Provincia De Córdoba (Argentina)*, En *Cuadernos De Desarrollo Rural*, 67: 121-150.
- Bendini, M. y Murmis, M. (Comps.). (2003): *El Campo En La Sociología Actual: Una Perspectiva Latinoamericana*. Buenos Aires: La Colmena
- Bergamín, G., Ryan, S., Bisio, C., Re, G., Menna, J., Ramos, C., Prado, A., Becerra, B., Issaly, C., y A. Riccoto (2010). *La Gestión Del Agua y la ordenación territorial para un desarrollo sustentable. El caso de la cuenca de Cruz del Eje*, en ponencia del VII Congreso Latinoamericano De Sociología Rural, Porto De Galinhas, Brasil.
- Cabido, M. y Zak, M. (2010). *Deforestación, Agricultura Y Biodiversidad: Apuntes Sobre El Panorama Global Y La Realidad De Córdoba [Online]*. Universidad Nacional De Córdoba. Recuperado de: <Http://Www.Unciencia.Unc.Edu.Ar/2010/Junio/Deforestacionagricultura-Y-Biodiversidad-Apuntes>.

- Ensabella, B. (2008). El Deterioro De Los Ecosistemas Del Norte Cordobés Y Los Límites De Las Economías Campesinas En *Mundo Agrario*, Vol. 9, N° 17, La Plata, Pp. 1-20.
- Feito, C. (2010). Desarrollo Rural Para Horticultores Bonaerenses. El Caso Del Programa 'Cambio Rural INTA en el partido de Pilar (Provincia De Buenos Aires, Argentina)", *Campo* 11(2): 59-78.
- Felder, Ruth (1994): El Estado Se Baja Del Tren: La Política Ferroviaria Del Gobierno Menemista, En *Realidad Económica*, N° 123, Buenos Aires.
- Ferraris, G. (2008). Los cambios tecnológicos y su impacto en la estructura agraria, en los ultimos 20 años. Un estudio de caso en el norte cordobés, en *VI Jornadas Interdisciplinarias De Estudios Agrarios y Agroindustriales*, Centro Interdisciplinario de Estudios Agrarios, Facultad de Ciencias Económicas, UBA.
- Giarraca, N. (2017). Estudios rurales y movimientos sociales: miradas desde el Sur, Buenos Aires: CLACSO.
- Gramsci, A. (2012). *Antología*. México: Siglo XXI.
- Gras, C. y Hernández, V. (2016). Radiografía del nuevo nampo argentino. Del terrateniente al empresario transnacional. Buenos Aires, Argentina: Siglo XXI.
- Gras, C. Y Càceres, D. (2017). El acaparamiento de tierras como proceso dinámico. Las estrategias de los actores en contextos de estancamiento económico, *Población y sociedad*, 24 (2):163-194
- Guber, R. (2012). *La Etnografía. Método, Campo Y Reflexividad*, Buenos Aires: Siglo XXI.
- Hocsman, L. y Preda, G. (2006). Agriculturización y 'Bovinización'. La renovada territorialización capitalista en Córdoba (Argentina), En *Actas Del VII Congreso Latino-Americano De Sociología Rural*, Flacso, Ecuador.
- Krotz, E (2015). Las Antropologías segundas en América Latina: interpelaciones y recuperaciones, *Cuadernos De Antropología Social* N° 42: 5-17.
- Lattuada, M. y Nogueira, M. E. (2011). Capacidades Estatales Y Políticas Públicas. Una propuesta para el abordaje de las políticas agropecuarias en la Argentina contemporánea (1991-2011), *Estudios Rurales*, 1(1): 30-54.

- Manzanal, M. (2006). "Regiones, Territorios E Institucionalidad Del Desarrollo Rural", En Manzanal, M.; Neiman, G. Y Lattuada, M. (Comp.). (2006). *Desarrollo Rural. Organizaciones, Instituciones Y Territorios*. Buenos Aires: Ciccus, Pp. 21-50.
- Martínez Dougnac, Gabriela (2014). Disputas, Acaparamiento Y Despojo De Tierras En La Argentina: "No Es La Soja, Es El Capitalismo...". *Revista Alasru (Nueva Época)*, 10, Pp. 231-256
- Natalucci, A. y Gordillo, M. (2005): Vulnerabilidades regionales y acción colectiva: el caso de Cruz del Eje, Córdoba, en *Realidad Económica*, N° 211, Buenos Aires.
- Neiman, G. (Dir) (2010). *Estudio Sobre La Demanda De Trabajo En El Agro Argentino*. Buenos Aires: Ciccus.
- Paz, M. (2016). *Producción, Reproducción Social Y Conflictividad Por El Acceso A Los Recursos En Unidades Domésticas Del Departamento Cruz Del Eje, Noroeste De Córdoba*, (Tesis doctoral en Antropología, Facultad de Filosofía y Letras, UBA).
- (2018). Dinámica Productiva Y Cooperativismo En Una Economía Regional Argentina, *Revista De Antropología Experimental*, Universidad De Jaén, España, 18: 179-193.
- (2019). Sobre la multilinearidad de la economía campesina: repertorio de actividades y tensiones, *Trabajo Y Sociedad*, 32: 177-201.
- Paz, M. Y Rebollo, S. (2020). Intencionalidades, conflictos y resistencias: análisis cualitativo de un proyecto de desarrollo rural en Córdoba, Argentina. *Aposta, revista de Ciencias Sociales*, 84: 79-98.
- Preda, G. (2015). La expansión del capital agrario en el norte de Córdoba. Transformaciones y disputa por el territorio. *Revista De Ciencias Sociales*, 28(36), 55-76.
- Pegoraro, M., Introcaso, R. y L. Di Franco. (2013). Análisis de los cambios en el uso del suelo en el departamento de Cruz del Eje, Córdoba, Argentina, En *Actas Del XVI Simpósio Brasileiro De Sensoriamento Remoto*, Fos De Iguazú, 13 Al 18 De Abril.
- Rockwell, El. (2009). *La Experiencia Etnográfica*, Buenos Aires: Paidós.

- Romano, M. (2011). *Nosotros siempre fuimos campo abierto. Conflictos territoriales, derechos a la tierra y poder judicial en el norte de Córdoba* (Tesis Doctoral. Doctorado en Estudios Sociales Agrarios, Facultad de Agronomía, UNC).
- Trabaglia, L. (2007). La realidad operada en las últimas décadas en un espacio que escapa a la economía pampeana: el noroeste de la provincia de Córdoba. *V jornadas interdisciplinarias de estudios agrarios y agroindustriales*. Facultad de Ciencias Económicas, UBA, 7, 8 y 9 de noviembre.