

ADICIONES A LA FAUNA ARGENTINA DE TISANOPTEROS ¹

POR LUIS DE SANTIS *

Cito en el presente trabajo cuatro especies conocidas de tisanópteros que se incorporan a la fauna argentina y describo otras dos que considero son nuevas para la ciencia; una de ellas tiene que referirse a un nuevo género que también describo a continuación. Los materiales que me han servido de base para efectuar este estudio, montados en preparaciones microscópicas al bálsamo del Canadá, pertenecen a las colecciones del Museo de La Plata.

Las medidas absolutas que doy en las descripciones están expresadas en milímetros y los dibujos que las ilustran han sido ejecutados por mí.

AEOLÓTHRIPIDAE

Dorythrips chilensis Hood

Dorythrips chilensis Hood, 1931, *Bull. Brooklyn Ent. Soc.*, XXVI, n° 1-3, p. 1.

Distribución geográfica. — Neuquén.

Biología. — Desconocida. El ejemplar único examinado fué cazado con red sobre la vegetación. Los ejemplares chilenos que estudió Hood fueron capturados cuando volaban entre las flores del coliguay (*Colliguaya odorifera* Mol.).

Material estudiado. — 1 ♀ Pucará (Provincia de Neuquén). XI-1954, Schajovskoy, leg.

¹ Trabajo recibido para su publicación el 9 de diciembre de 1957.

* Facultad de Ciencias Naturales y Museo, Universidad Nacional de La Plata.

Stomatothrips rotundus Hood

Stomatothrips rotundus Hood, 1949, *Rev. Ent. Brasil*, XX, p. 10.

Distribución geográfica. — Buenos Aires.

Biología. — Desconocida. Todos los ejemplares estudiados también fueron cazados con red sobre la vegetación. Los ejemplares brasileños de la serie tipo se hallaron sobre *Panicum* sp.

Material estudiado. — 7 ♀♀ y 9 ♂♂ La Plata (Provincia de Buenos Aires), 27-III-1951; 10-I-1952; 12-III-1952; 13-III-1953; 16-III-1953; 17-II-1954; II-1954; III-1954 y IV-1954, Balcedo y Bonino, leg.

THRIPIDAE

Aptinothrips rufus (Gmelin)

Thrips rufa Gmelin, 1788, *Caroli a Linné Syst. Nat.*, p. 2224.

Distribución geográfica. — Buenos Aires. Con anterioridad había sido hallada en Chile.

Biología. — Cazada con red sobre la vegetación herbácea. Está señalada como muy dañina a diversos cereales y a las plantitas formadoras de césped.

Material estudiado. — 73 ♀♀ La Plata (Provincia de Buenos Aires), 29-IV-1952; 2-V-1952; 23-X-1952 y XI-1952, Balcedo, leg. y 3 ♀♀ Bahía Blanca (Provincia de Buenos Aires), 1956, Rapoport, leg.

Bregmatothrips gracilis Hood et Williams

Bregmatothrips gracilis Hood et Williams, 1915, *Journ. N. Y. Ent. Soc.*, XXXI, p. 122.

Hembra braquíptera. — Se distingue del macho áptero por la coloración. Protórax de color castaño oscuro; patas coloreadas como en la hembra macróptera.

Longitud del cuerpo 1,26.

Distribución geográfica. — Buenos Aires.

Biología. — Desconocida. Todos los ejemplares estudiados fueron cazados con red sobre los pastos, lo mismo que los de la serie tipo.

Material estudiado. — 6 ♀♀ macrópteras, 9 ♀♀ y 1 ♂ braquípteros, La Plata (Provincia de Buenos Aires), 10-I-1952; 16-IV-1952; 29-IV-

1952; 30-IV-1952; 6-V-1952; 23-X-1952; XI-1952; 4-II-1953; 30-IV-1953; 11-1954 y 17-II-1954. Balcedo, Bonino y Pais, leg. y 1 ♀ braquíptera, Melchor Romero (Provincia de Buenos Aires), 22-III-1952, Balcedo, leg.

ANERISTOTHRIPS gen. nov.

Hembra. — Cabeza más ancha que larga (34:22), alcanzando su máxima anchura en la línea del tercio posterior, algo retraída en el protórax; borde anterior con dos concavidades poco pronunciadas en la zona de inserción de las antenas y apenas proyectado entre la base de éstas; superficie dorsal con 2 + 2 pestañas cortas, anteriores a la región oclar y 1 + 1 más largas, interocelares; otras pestañas cortas se observan en las mejillas y en la base; mejillas ligeramente arqueadas y de perfil aserrado. Ojos bien desarrollados; ocelos en triángulo equilátero, los posteriores cerca de las órbitas internas correspondientes. Rostro muy largo, aguzado en su mitad distal y llegando hasta la línea media transversal del mesotórax; palpos maxilares largos, formados por tres artejos; el artejo intermedio es el más corto. Antenas cortas, formadas por ocho artejos con los dos últimos formando un estilo; tercero y cuarto con sensorias en horqueta.

Protórax poco más largo que la cabeza (26:22) y también poco más ancho con márgenes laterales arqueadas; pronoto con pestañas cortas esparcidas, todas aproximadamente de la misma longitud. Pterotórax un poco más ancho que el protórax. Alas bien desarrolladas; las anteriores relativamente anchas, arqueadas, aguzadas hacia el ápice y con dos nervaduras longitudinales y dos transversas, además de las marginales; pestañas costales y de las nervaduras fuertes y uniformemente distribuidas en casi toda su extensión. Patas robustas; tibias anteriores y posteriores con una fuerte espina apical interna, lo mismo que los tarsos posteriores.

Abdomen poco más ancho que el tórax; noveno y décimo urotergitos de igual longitud y formando un cono; el último con hendidura longitudinal dorsal completa.

Mitad basal de la cabeza, mejillas, margen posterior del pronoto, mesonoto, y los ocho primeros urotergitos, con líneas estructurales transversales que son muy aparentes.

Macho. — Desconocido.

Genotipo. — *Aneristothrips rostratus*, sp. nov.

Biología. — Desconocida.

Observaciones. — La combinación de los caracteres rostro larguísimo, pronoto relativamente corto sin pestañas prominentes y alas anteriores con dos nervaduras transversas y con pestañas uniformemente distribuidas en las longitudinales, permite separar este género de aquellos que le son afines, mencionados en las claves de Priesner (1949, *Bull. Soc. Fouad I Ent.*, XXXIII, pp. 62-63, n° 424-451).

Aneristothrips rostratus sp. nov.

(Figs. 1 y 2)

Hembra. — Castaño anaranjado, gradualmente más oscuro hacia el ápice del abdomen; aclarado en el vértice, primer artejo de las antenas, casi todo el tercero, mitad basal del cuarto, tercio basal del quinto, en las articulaciones de las patas, en las tibias anteriores, ápice de las posteriores, y tarsos, excepto en el ápice, en todos los casos con bastante de amarillo. Ojos negros; ocelos de color de carmín. Pestañas mayores del ápice del abdomen y sobre las nervaduras de las alas anteriores, también de color castaño. Alas anteriores ligeramente ahumadas.

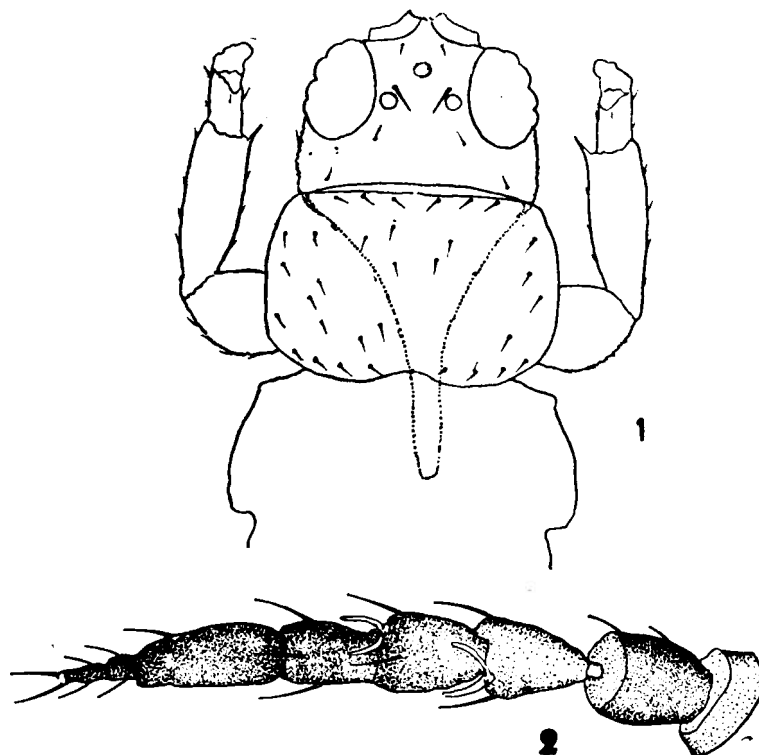
Longitud de las pestañas interocelares 0,016; separación entre ellas 0,028; longitud de las pestañas del pronoto 0,012 y de las centrales del pterotórax 0,021. Borde costal de las alas anteriores con 17 pestañas largas; nervadura superior con una pequeña pestaña sub-basal y con 17 pestañas largas; inferior con 12 pestañas, siempre en hileras regulares. Los ocho primeros urotergitos con 1 + 1 pestañas centrales no muy aproximadas; longitud de las pestañas mayores dorsales del noveno segmento 0,108, de las sub-laterales y laterales 0,104, de las dorsales mayores del décimo segmento 0,088 y de las laterales 0,074.

Longitud de la cabeza 0,088; anchura máxima 0,136; relación 1,5; longitud de los ojos 0,052; anchura máxima 0,036; longitud del rostro 0,164; longitud total de las antenas 0,180; dimensiones de cada uno de los artejos:

	Longitud máxima	Anchura máxima
I.....	0,008	0,028
II.....	0,032	0,024
III.....	0,032	0,020
IV.....	0,028	0,020
V.....	0,024	0,016
VI.....	0,036	0,016
VII.....	0,008	0,006
VIII.....	0,016	0,004

Longitud del protórax 0,104; anchura 0,172; anchura del pterotórax 0,204. Longitud de las alas anteriores 0,476; anchura, a la altura de las nervaduras transversas, 0,064.

Anchura máxima del abdomen, a la altura del cuarto segmento, 0,297.



Figs. 1 y 2. — *Aneidesothrips rostratus* De Santis, ♀ : 1. Cabeza, protórax y patas anteriores; 2. Abdomen

Longitud del cuerpo 0,97.

Macho. — Desconocido.

Distribución geográfica. — Buenos Aires. Localidad tipo: La Plata.

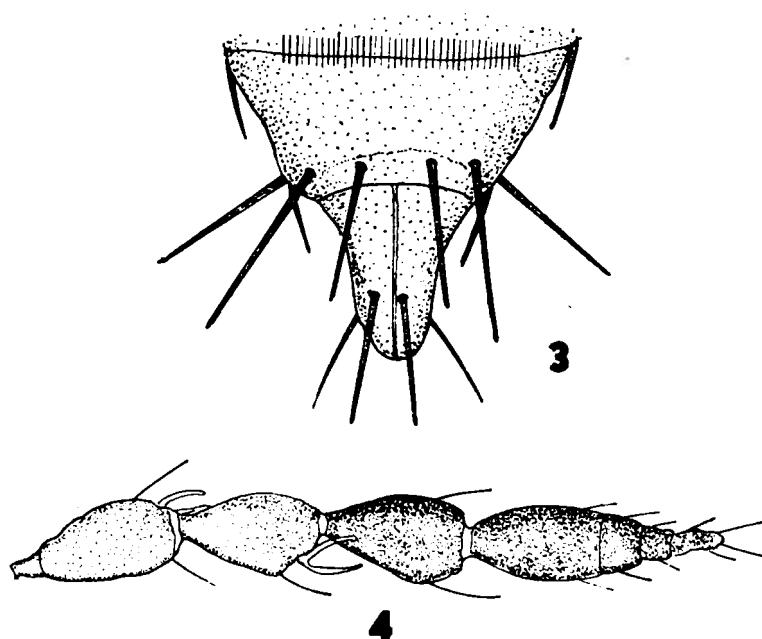
Biología. — Desconocida. El ejemplar único estudiado fué cazado con red sobre los pastos.

Material estudiado. — 1 ♀ holotipo, La Plata (Provincia de Buenos Aires), 19 II-1953, Balcedo, leg. Tipo n° ZA-121.

***Pseudothrips similis* sp. nov.**

(Figs. 3 y 4)

Hembra. — Amarillo con algo de anaranjado en el tórax y abdomen, sobre todo en el primero. Ojos negros; ocelos de color de carmín. Apice del rostro y de todos los tarsos, negruzco. Primer artejo de las antenas aclarado; segundo del color de la cabeza; flagelo gradualmente ennegrecido hacia el ápice, con el tercio basal del primer artejo



Figs. 3 y 4. — *Pseudothrips similis* De Santis. ♀ : 3. Apice del abdomen
4. Flagelo de las antenas

también aclarado. Todas las pestañas mayores, tanto en el cuerpo como en las alas, negruzcas. Alas uniformemente ennegrecidas.

Cuerpo casi liso; sólo se observan débiles estructuras, como líneas transversales, en la cabeza, mesotórax y en los urotergitos centrales.

Todas las pestañas mayores puntiagudas, aunque aquellas que se observan en los segmentos noveno y décimo son casi romas en el ápice. Longitud de las pestañas interocelares 0,022, igual a la distancia que las separa; una hilera de 4 + 4 pestañas en el tercio posterior de la cabeza. Pronoto con pestañas cortas esparcidas; son más

largas el par de póstero-angulares y de póstero-marginales centrales que miden respectivamente, 0,030 y 0,016. Alas anteriores con 23 pestañas mayores en el borde costal, 20 en la nervadura superior y 15 en la inferior; en todos los casos en hileras más o menos regulares. Longitud de las pestañas dorsales centrales del noveno segmento 0,045; de las dorsales sub-laterales 0,060 y de las laterales 0,048. Décimo urotergito con un par de pestañas dorsales que miden 0,044.

Longitud de la cabeza 0,080; anchura máxima, a la altura de la línea del tercio posterior, 0,108; relación 1,35; algo retraída en el protórax; mejillas ligeramente arqueadas. Longitud del rostro 0,069. Ojos pestañosos, de 0,044 de longitud; ocelos en pequeño triángulo obtusángulo, los posteriores distantes su propio diámetro de las órbitas internas correspondientes. Longitud total de las antenas 0,108, aproximadamente; están formadas por nueve artejos; dimensiones de cada uno de los artejos del flagelo:

	Longitud máxima	Anchura máxima
III.....	0,032	0,016
IV.....	0,026	0,016
V.....	0,028	0,016
VI.....	0,028	0,014
VII.....	0,008	0,011
VIII.....	0,008	0,008
IX.....	0,012	0,006

Longitud del protórax 0,080; anchura 0,128; anchura del pterotórax 0,180. Longitud de las alas anteriores 0,53, aguzadas hacia el ápice.

Anchura máxima del abdomen, a la altura del quinto segmento, 0,244; décimo segmento con hendidura longitudinal dorsal.

Longitud del cuerpo 0,85.

Macho. — Desconocido.

Distribución geográfica. — Neuquén. Localidad tipo: orillas del lago Log-Log.

Biología. — El ejemplar único estudiado fué capturado sobre una planta de ñire (*Nothofagus antarctica* Forst.), Dr. H. A. Fabris, det.

Observaciones. — Este nuevo trípido se ubica cerca del genotipo, la especie norteamericana *P. inequalis* (Beach, 1895); se distingue por sus antenas de nueve artejos, el protórax relativamente corto y la cabeza más larga.

Material estudiado. — 1 ♀ holotipo, orillas del lago Log-Log (Provincia de Neuquén), 25-II-1955, Torres y De Santis, leg. Tipo n° ZA-120.

Summary. — In this paper will be found descriptions of a new genus and two new species of Argentine Thysanoptera, together with notes on four species previously described which are noticed as news for this country.

The species studied are : *Aneristothrips rostratus*, new genus and species ; *Pseudothrips similis*, new species ; *Dorythrips chilensis* Hood, 1931 ; *Stomatothrips rotundus* Hood, 1949 ; *Aptinothrips rufus* (Gmelin, 1788) and *Bregmatothrips gracilis* Hood et Williams, 1915.

Types of the new species and all the documentary specimens treated, are deposited in the collections of the Museum at La Plata.

La Plata, 6 de diciembre de 1957.