

NOTAS COLEOPTEROLOGICAS

POR EL DR. JUAN BRETHERS

CAMBIO DE NOMBRE GENÉRICO. — Hacia 1822, Hübner, creó el nombre genérico ANTARCTIA (en Verz. bek. Schmett. p. 191) para un grupo de mariposas nocturnas sudamericanas.

En 1828, Dejean empleó el mismo nombre de ANTARCTIA (en Species Général del Coléoptères. Vol. III, p. 525) para un grupo de Coleópteros carábidos oriundos de la República Argentina y de Chile.

Propongo de cambiar esta segunda denominación genérica por COLANTARCTIA, conservando así el nombre primitivo y agregándole el prefijo COL, dando con ello a entender que se refiere a Coleópteros.

Mi amigo, Dn. Glorinaldo Pellerano, me informa que ha visto varias veces a *Colantarctius* trepar en las plantas bajas y devorar los pétalos de las flores abiertas.

MYCETOPHAGUS PELLERANOI Brèthes, n. sp. — *Niger, capite, palpis, et antennis plus minus, pronoto marginibus lateralibus, elytris marginibus lateralibus, circulo basali in singulo elytro cum margine laterali plus minus connecto, linea flexuosa in tertio apicali et puncto subapicali testaceis. Pedibus etiam testaceis, basi femorum et basi tibiaram plus minus fuscis. Long.: 5 mm. Lat.: 2 $\frac{1}{4}$ mm.*

Oval, luciente, con una fina pubescencia dorada; labro transverso, epistoma subcuadrado, separado de la frente

por una línea angular al nivel de la base de las antenas. Frente con la puntuación poco apretada. Antenas pasando más allá de la base del pronoto, con los artículos 2-8 subiguales, la maza un poco distinta, su tercer artículo un poco mayor que el precedente. Pronoto un poco convexo, liso, transverso, los ángulos posteriores rectos, los bordes laterales paralelos hasta el tercio anterior en donde se vienen bastante convergentes hacia adelante, los ángulos anteriores redondeados, el borde anterior ligeramente arqueado, el borde posterior bisinuado, la impresión basal (de cada lado) poco profunda y continuándose insensiblemente hacia adelante paralelamente con el borde lateral. Escudete negro, transverso, su borde posterior en arco. Elitros apenas más anchos que el pronoto, paralelos hasta el medio más o menos, luego insensiblemente enangostados para terminar en círculo, bastante poco convexos, con unas cuatro o cinco líneas longitudinales apenas hundidas, la puntuación no densa, como la del tórax.

Tengo un ejemplar de esta especie de Buenos Aires; a su vez, mi buen amigo, Dn. Glorinaldo Pellerano, me ha mostrado algunos ejemplares que ha obtenido en Santa Catalina, cerca de Buenos Aires. Otro ejemplar que el mismo Señor ha recogido en Asunción (Paraguay), en febrero de 1919, tiene los dibujos testáceos de los élitros mejor marcados, en especial aquéllos de la extremidad en donde representan una rueda dentada. Este ejemplar es un poco más robusto que los de Buenos Aires, pero no encuentro caracteres específicos que me autoricen a fundar una especie distinta.

Ovale, luisant, avec une fine pubescence dorée; labre transverse, épistome subcarré, séparé du front par une ligne angulaire au niveau de la base des antennes. Front avec ponctuation peu serrée. Antennes dépassant la base du pronotum, à articles 2-8 subégaux, la massue un peu distincte, le 3^e article un peu plus grand que le précédent. Pronotum un peu convexe, lisse, transverse, les angles postérieurs droits, les côtés latéraux parallèles jusqu'au tiers

antérieur où ils sont assez convergents vers l'avant, les angles antérieurs arrondis, le bord antérieur très légèrement arqué, le bord postérieur bisinué, l'impression basale (de chaque côté) peu profonde et se continuant insensiblement vers l'avant parallèlement avec le bord latéral. Ecusson noir, transverse, son bord postérieur en arc. Elytres à peine plus larges que le pronotum, parallèles jusque vers le milieu, puis insensiblement rétrécis pour terminer en cercle; assez peu convexes, avec 4 ou 5 lignes longitudinales à peine enfoncées, non striées, s'évanouissant vers la déclivité postérieure, la ponctuation non dense, comme celle du thorax.

Je possède un exemplaire de cette espèce de Buénos Aires; à son tour, mon ami, Mr. Glorinaldo Pellerano, à qui je me fais un plaisir de dédier l'espèce, m'a montré plusieurs exemplaires qu'il a recueillis à Santa Catalina, près de Buénos Aires. Un autre exemplaire qu'il a recueilli à Asuncion (Paraguay), en février 1919, a les dessins testacés des élytres mieux marqués, spécialement ceux de l'extrémité où ils représentent une roue dentée. Cet exemplaire est un peu plus robuste que ceux de Buénos Aires, mais je ne trouve pas de caractères spécifiques qui m'autorisent à fonder une espèce distincte.

XYLEBORUS ARAUJIAE Brèthes, n. sp. — *Obscure ferrugineus vel piceus, nitidus, antennis pedibusque ferrugineis; subelongatus, parcissime pubescens; prothorace subquadrato, antice rotundato, minute et vix indistincte asperato, supra et utrinque sut grosse punctato, in medio linea longitudinali impunctata; elytris lineato punctatis, stria subsuturali solum impressa, declivitate rotundata. Long.: 2 mm.*

De un color negruzco, liso o de un ferrugíneo obscuro; las patas y las antenas ferrugíneas. Hay ejemplares inmaduros que son rojizos. Las antenas tienen el escapo casi cilíndrico, un tanto ensanchado hacia la extremidad; el 2° artículo es cuadrado, angosto en la base, los 4 artículos siguientes son muy cortos, transversos, subiguales; la maza es oval, tan larga como los artículos anteriores y está

cubierta de pelitos cortos y unos cuantos más largos. El protórax es subcuadrado, sus lados paralelos, su borde anterior uniformemente redondeado; la superficie total está marcada de puntos bastante hundidos, menos una línea mediana dorsal impuntuada y la declividad anterior cubierta de finas arrugas o asperezas. Los élitros casi dos veces más largos que el protórax, de igual ancho que él, con líneas de puntos, la línea subsutural impresa, la declividad posterior arqueada, sin púas, impresiones u otros adornos cualesquiera.

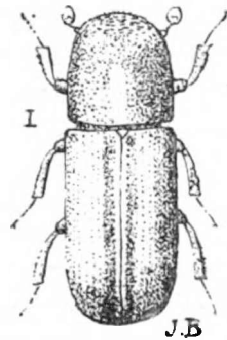


Fig. 1.—*Xyleborus araujiae*: 20/1

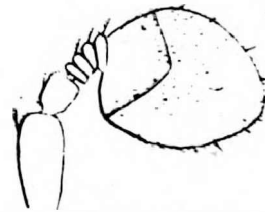


Fig. 2.—Antena de *Xyleborus Brethes*, aumentada 100 diámetros.

En compañía de varios alumnos de mi clase de la Facultad de Agronomía de La Plata he conseguido una serie de estos animales en las cápsulas secas del Tasi, *Araujia sericifera*, el 6 de Agosto de este año. En esas cápsulas se encuentran todos los estados del animal el que las agujerea en todos los sentidos, pero hallándose con mayor abundancia junto a la epidermis.

De couleur noirâtre, lisse, ou d'un ferrugineux obscur; les pattes et les antennes sont ferrugineuses. Il y a des exemplaires immatures qui sont rougeâtres. Les antennes ont le scape presque cylindrique, un peu élargi vers l'extrémité; le 2° article est carré, rétréci à la base, les quatre articles suivants sont très courts, transverses, subgauge, la massue est ovale, aussi longue que les articles antérieurs et elle est couverte de poils courts et de quelques-uns plus

longs. Le prothorax est subcarré, ses côtés parallèles, son bord antérieur uniformément arrondi; sa surface est marquée de points assez enfoncés, moins une ligne dorsale médiane imponctuée et la déclivité antérieure qui est couverte de fines verrues ou aspérités. Les élytres sont presque deux fois plus longs que le prothorax, de même largeur, avec des lignes de points, la ligne subsuturale imprimée, la déclivité postérieure arquée, sans épines, impressions ni autres ornements.

En compagnie de plusieurs élèves de ma classe de la Faculté d'Agronomie de La Plata, j'ai obtenu une série de ces animaux dans les capsules sèches du Tasi, *Araujia sericifera*, le 6 Août de cette année. Ces capsules contiennent tous les états de cet animal, et bien que les trous se trouvent un peu partout, ils sont bien plus abondants sous l'épiderme.

CHRAMESUS SPINOSUS Brèthes, n. sp. — *Brevis, ovatus, convexus, fusco-piceus, antennis et tarsis ferrugineis, interdum (immature) ferrugineus, vel clytris basi excepta ferrugineis, squamis flavo-cinereis adpersus, in elytris seriatis; thorace semigloboso, punctato, e punctis squamis egredientibus, intersticiis fere planis, elytris singulis lineis 2 spinulis ornatis: una prope suturam a quarto basali usque ad apicem, altera brevi in declivitate postica. Long.: 2 mm.*

Corto, oval, robusto. Frente subopaca, muy finamente puntuada. Antenas ferrugíneas. Protórax hemisférico, lo más ancho en la base, en semi-círculo hacia adelante, el borde posterior bisinuado un tanto saliente en el medio hacia el escudete; el disco uniformemente puntuado, haciendo una escama de cada punto y con los espacios microscópicamente puntuados. Escudete pequeño. Elitros tan anchos en la base como el protórax, algo más de dos veces más largos que él, su borde anterior elevado, los bordes laterales paralelos hasta los $\frac{3}{4}$ más o menos para terminar en un arco rebajado. Cada élitro tiene 10 líneas de puntos cuyo diámetro es más o menos igual al espacio que los separa. En el 2° intervalo existe una línea de púas

que se vienen algo mayores hacia atrás y que empieza hacia el $\frac{1}{2}$ anterior del élitro; en el 4° intervalo (en la declividad) hay otra hilera de púas más pequeñas. El borde sutural, hasta la primera hilera de púas, se halla un tanto rebajado con respecto de los demás intervalos que son planos y con hileras de escamas.

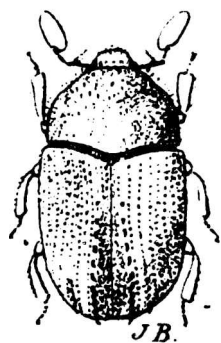


Fig. 3.—*Chramesus spinosus*
Bréthes.

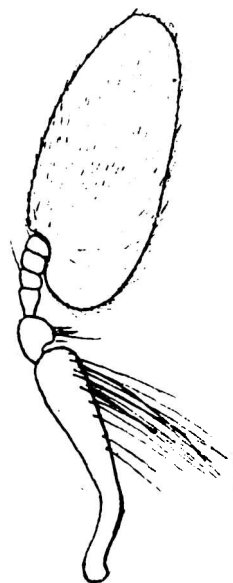


Fig. 4.—Antena de *Chramesus spinosus*: 100x.

He encontrado esta especie de *Scolytidae* con bastante abundancia en troncos secos de Espinillo, *Acacia cavenia*, endonde ejecutan galerías en cualquier sentido sin tener esas formas características que presentan algunas especies.

Court, ovale, robuste. Front subopaque, très finement ponctué. Antennes ferrugineuses. Prothorax hémisphérique, le plus large à la base, en semi-cercle en avant, le bord postérieur bisinué, un peu avancé vers l'écusson au milieu; le disque uniformément ponctué, avec une écaille qui sort de chaque point et avec les espaces microscopiquement

ponctués. Ecusson petit. Elytres aussi larges que le prothorax à la base, un peu plus de deux fois plus longs que lui, leur bord antérieur élevé, les bords latéraux parallèles jusque vers les $\frac{3}{4}$, pour finir en un arc rabaissé. Chaque élytre a 10 lignes de points enfoncés dont le diamètre est plus ou moins égal à l'espace qui les sépare. Au 2° intervalle, il y a une ligne de pointes aiguës qui sont un peu plus grandes vers l'arrière et qui commence vers le quart antérieur de l'élytre; au quatrième intervalle (sur la déclivité), il y a une autre file d'épines aiguës plus petites. Le bord sutural jusqu'à la première file d'épines se trouve un peu surbaissé par rapport aux autres intervalles qui sont plans et avec des files d'écailles.

J'ai trouvé cette espèce de *Scolytidae*, et assez abondamment, dans des branches sèches d'*Acacia cavenia* où elle creuse des galeries dans tous les sens sans avoir ces formes caractéristiques de certaines espèces.

HORIA MACULATA, var. *IMMACULATA* Brèthes, n. var.—
Cum Horia maculata (Swed.) *convenit, sed elytris uniformiter nigris, haud ferrugineis, nigro-maculatis.*

Cacé este ejemplar en Buenos Aires el 15 de Noviembre de 1916.

Hace años que encontré en las Islas del Tigre un ejemplar de *Horia maculata* saliendo de una viga en donde existían nidos de *Xylocopa Augusti*, lo que deja la casi completa convicción que este *Melotideo* vive como parásito de aquellas avisvas.