



Metodologías gráfico expresivas y estrategias proyectuales en los proyectos edilicios no construidos de la UNLP. El caso del Hogar Estudiantil, de 1924

CARBONARI, Fabiana; MOREL, Franco

Ámbito de pertenencia

Universidad Nacional de La Plata. Facultad de Arquitectura y Urbanismo.
Laboratorio de Experimentación Gráfica Proyectual del Habitar. La Plata. Argentina.

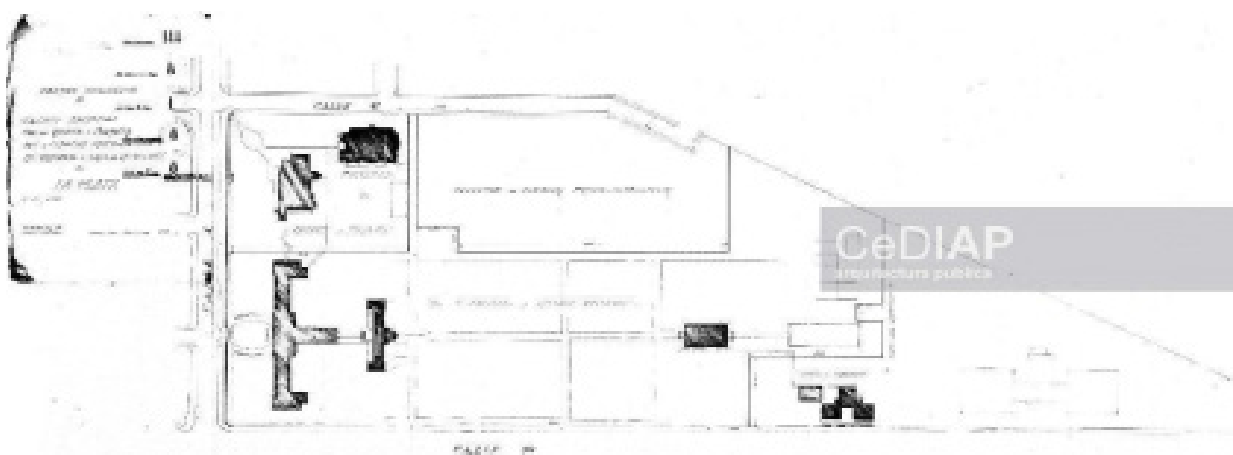
Palabras Clave

UNLP - Beaux Arts - La Plata - Villeminot; - Metodologías Gráfico-Expresivas

El campus de la Universidad Nacional de La Plata-UNLP- en los años '20 - El Hogar Estudiantil

Tras la Reforma Universitaria de 1918 se reestructuran los edificios del campus de la UNLP. *La aplicación de los estatutos reformistas de 1920 clausuró el programa creado por Joaquín V. González. Una de las primeras medidas fue la supresión del internado del Colegio Nacional...se inicia una progresiva e inevitable sectorización del campus.* (Gandolfi, 1993).

El proyecto del Hogar estudiantil de 1924 coincide con la propuesta de establecer una "Casa del Estudiante" para todas las facultades y estará a cargo de la Dirección General de Arquitectura del Ministerio de Obras Públicas.



Plano catastral del campus - 1927. Fuente: CeDIAP

El autor - René Villeminot

Nacido en París, en 1899 ingresa en la Segunda Clase de la Sección de Arquitectura de la École National Supérieure des Beaux-Arts. Participa del Grand Prix, concurso de arquitectura para estudiantes, consiguiendo el segundo premio en el año 1908.

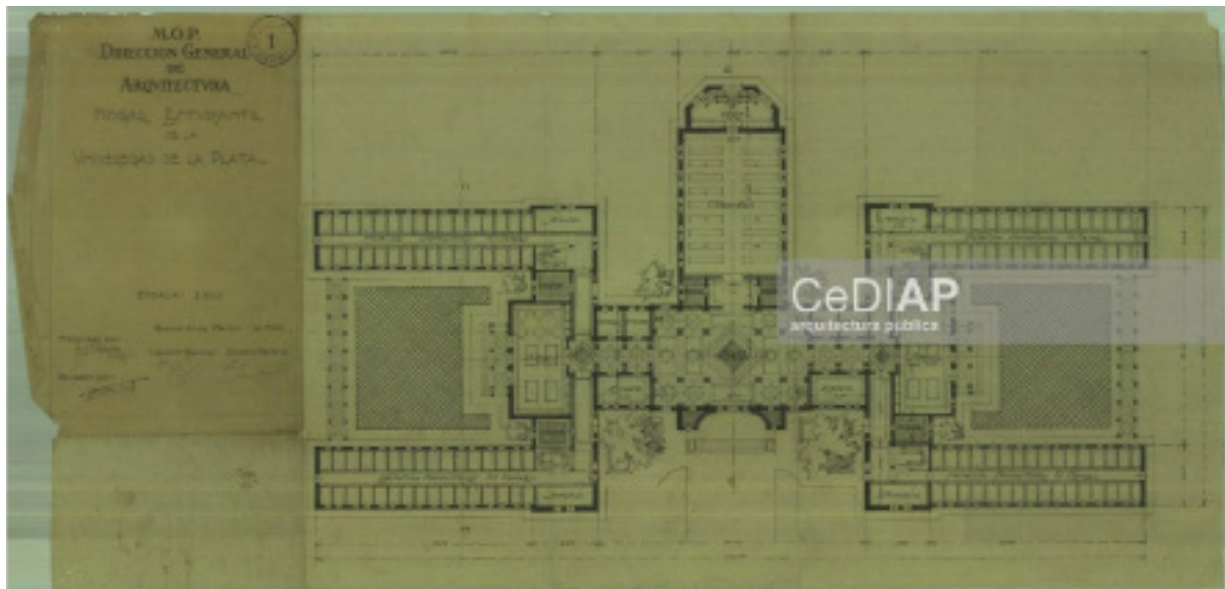


En 1909 se radica en Argentina donde, desde 1914, se desempeña como arquitecto proyectista en la Dirección General de Arquitectura del Ministerio de Obras Públicas, y como docente en la Escuela de Arquitectura de Buenos Aires. Cargos que ocupará hasta su fallecimiento en 1928.

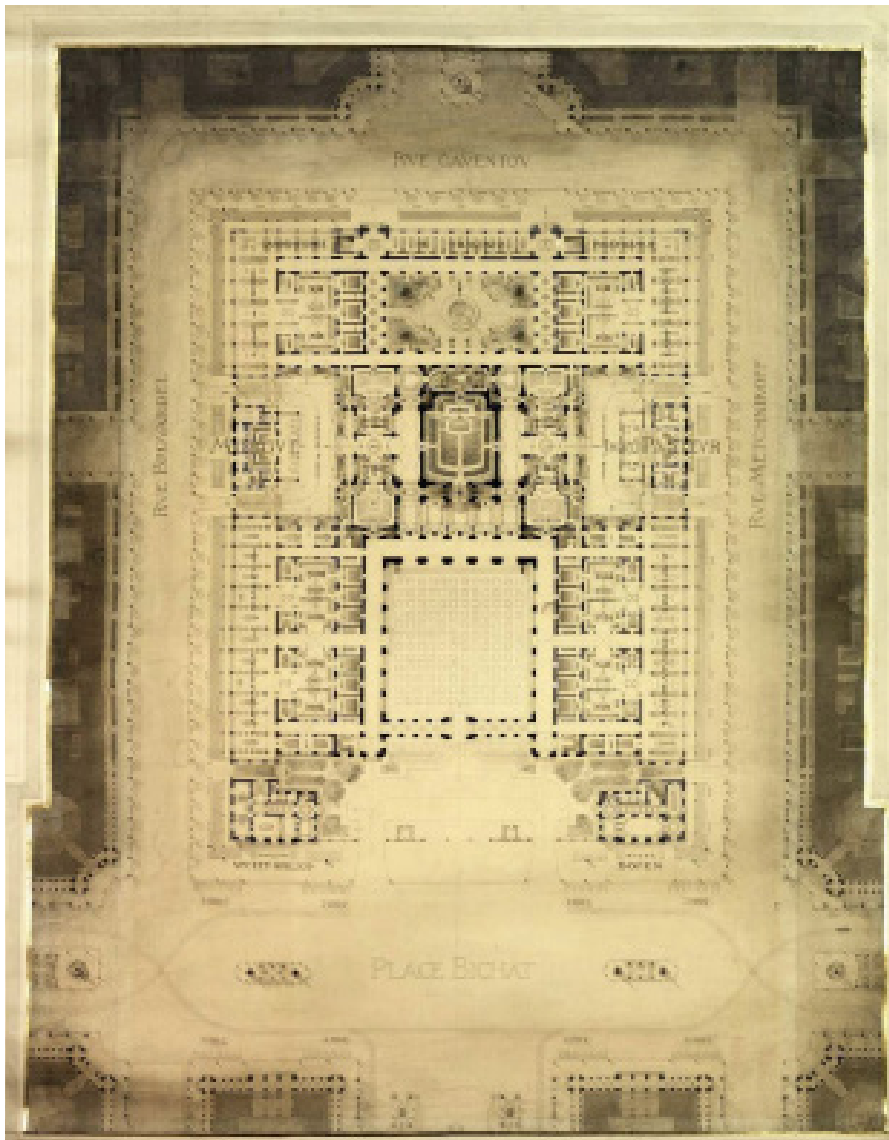
Medios de representación gráfica

La configuración del espacio físico de la UNLP *abarca el amplio abanico que se extiende desde las transformaciones propuestas u operadas según las ideas imperantes, el campo disciplinar de la arquitectura, las tendencias pedagógicas, los lineamientos académicos, los proyectos políticos, las teorías arquitectónicas de sus autores y las tendencias artístico arquitectónicas en boga. El pensamiento gráfico es tomado en los estudios a partir de entenderlo como fuente documental. En este caso la historia de la edilicia universitaria es abordada a partir de las producciones gráficas que la sustentan.* (Carbonari, 2015). En este marco, se propone comparar las metodologías gráfico-expresivas y las estrategias proyectuales utilizados en el Hogar Estudiantil y en el proyecto del Grand Prix a partir de la documentación disponible en Sistema Monge.

En ambos casos, la planta es un dibujo lineal de muros llenos con referencias de locales, cotas interiores y exteriores. En los espacios principales se dibuja el solado y equipamiento. Se representan parterres y árboles. La planta del Grand Prix se diferencia por representar el entorno inmediato del edificio.



Hogar Estudiantil, Planta. Fuente: CeDIAP

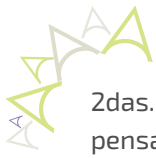


Premier Second Grand Prix de Rome (1908). Planta de conjunto. Fuente: Catálogo en línea ENSBA.

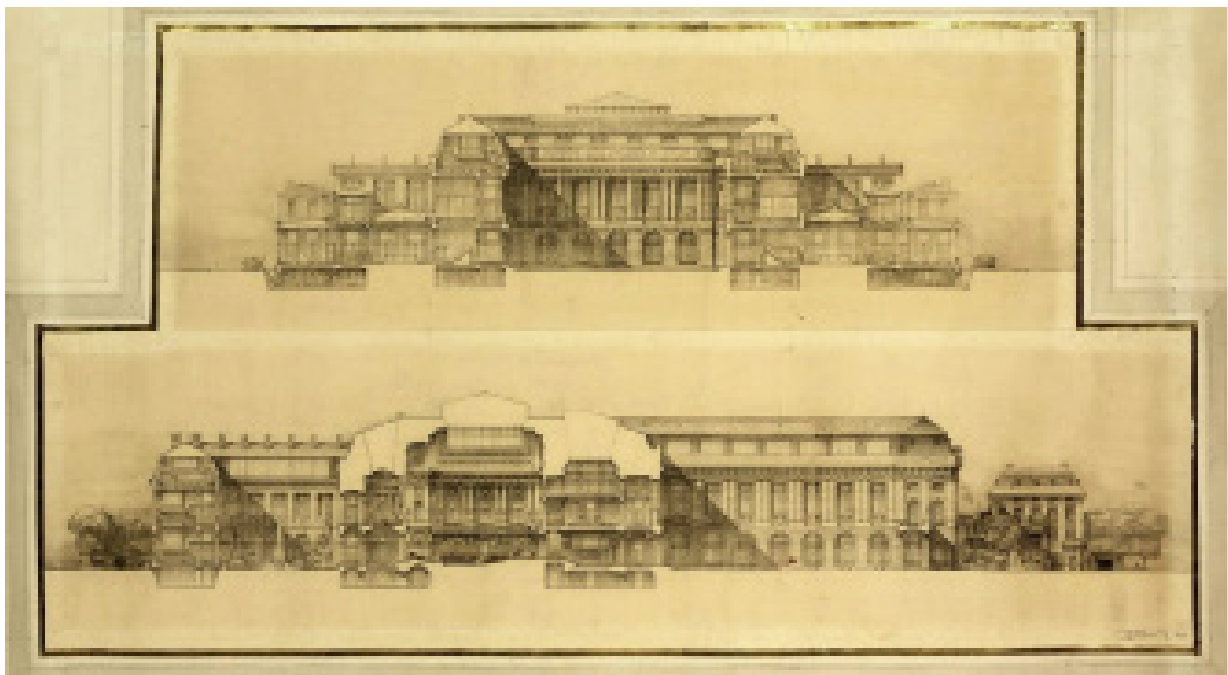
El paso por el eje de simetría del plano de corte pretende representar el recorrido a través de los espacios significativos pues un edificio con "buena marcha" era aquel donde el recorrido principal estaba correctamente jerarquizado. Era factible atravesar la secuencia de escenas espaciales o "tableau" de forma fluida, clara y la espacialidad debía poder verificarse tanto en la planta como en el corte.

En el corte del Grand Prix los sectores que implican una resolución técnica se dejan en blanco y contrastan con los espacios interiores que, por estar profusamente decorados, aparecen más oscuros. Se genera así un contraste que facilita la lectura en un plano que es monocromático. La vegetación está presente, y la sensación de profundidad se logra dibujando las figuras más alejadas con tonos de gris cada vez más claros.

En el ejemplo platense no se representa el cielo, que sí se indica en el caso parisino con un sutil plano en gris claro. En la documentación gráfica del Hogar Estudiantil, también se dejan de lado ciertos aspectos técnicos, se representan las fundaciones del edificio y el suelo en sección se indica con grafismo.

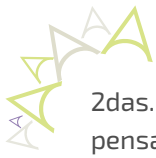


Hogar Estudiantil, Secciones. Fuente: CeDIAP



Premier Second Grand Prix de Rome (1908). Secciones. Fuente: Catálogo en línea ENSBA

En ambos ejemplos se enmarca la fachada dentro de un entorno que supone una perspectiva a un punto de fuga. Esto se logra dibujando el contexto (vegetación y aceras) del edificio con una cierta deformación perspectiva, acompañado por la insinuación de una línea de horizonte algo elevada.



Hogar Estudiantil, Fachada. Fuente: CeDIAP



Premier Second Grand Prix de Rome (1908). Fachada. Fuente: Catálogo en línea ENSBA.

Conclusión

El análisis de la producción gráfica que comunica los proyectos académicos del arq. Villemín permite *verificar y poner de manifiesto la vinculación existente entre el pensamiento gráfico y la conformación espacial de la UNLP a partir de realizar el estudio sistemático del lenguaje gráfico y la concepción espacial de los ámbitos institucionales propuestos u operados* (Carbonari, 2015). A manera de síntesis, podemos afirmar que la comparación de ambos casos da cuenta de las influencias y teorías en boga en este período, particularmente aplicadas al desarrollo y comunicación de proyectos edilicios para la UNLP; considerando que el caso platense tiene algunas diferencias por ser un encargo específico, con una esperada concreción material, que finalmente no ocurrió.

Bibliografía

Carbonari, F (2019). Nuevos paradigmas en la representación espacial. Tradición e innovación en la interpretación y comunicación del espacio de la Universidad Nacional de La Plata. PID 11/U187 UNLP.

Carbonari, F, (2015). Concepción espacial y pensamiento gráfico. La historia de la



Universidad Nacional de La Plata a través del lenguaje gráfico -1905-2015-". PID 11/U157 UNLP. Pp.1-2

Carbonari, F., Trivi, M.: Metodologías y herramientas utilizadas en la comunicación del espacio del Bosque de la Ciudad de La Plata. La presencia de la UNLP. XXXIIIIV Jornadas de Investigación XV I Encuentro Regional. SI+Herramientas y procedimientos. Instrumento y método. FADU. UBA. 2020.

Franchino, M (2016). Entre el arte y la técnica: René Villeminot y la arquitectura beaux-arts en la Argentina (1878-1928). Estudios del Hábitat. Vol. 14, (N°1). pp. 28-67

Gandolfi, F; Gentile, E; Ottavianelli, A; Crispiani, A (1993). Historia edilicia y proceso de configuración del aspecto físico de la Universidad Nacional de La Plata (1905-1918). Boletín del IDEHAB. (N°4). pp. 42-50.

Van Zanten, D (1978). El sistema de Beaux Arts. Architectural Design. Vol. 48 (N°11-12).

Archivos documentales:

CeDIAP – Centro de documentación e investigación de la arquitectura pública.
<http://cdi.mecon.gob.ar/cediap/>

École Nationale Supérieure des Beaux-Arts. Catálogo en línea Cat'zArts. <http://www.ensba.fr/ow2/catzarts/index.xsp>