



Proceso de detección de dinámicas socio-espaciales desde la relación entre el crecimiento 'urbano' y los ejes viales

*SANCHEZ JOUNIO, Maximiliano; SÁNCHEZ ARRABAL, María B.;
CARBONARI, Fabiana A.*

Ámbito de pertenencia

Universidad Nacional de La Plata. Facultad de Arquitectura y Urbanismo.
Laboratorio de Planificación y Gestión Estratégica -LPGE-.
Laboratorio de Experimentación Proyectual del Habitar -L'égraph-.
La Plata, Argentina.

Palabras Clave

Ocupación - Infraestructuras - Procesos - Software - Superposición

La introducción de infraestructuras en el territorio abre oportunidades de ocupación de la misma manera en que las dinámicas socio-espaciales también crean y reflejan necesidades y prioridades desde su acción directa y con una apropiación del territorio distintiva. De esta forma, la alteración del territorio a partir de la creación de nuevos hechos urbanos (Rossi, 1979) produce distintos procesos que pueden distinguir los razonamientos guía que fueron moldeando los comportamientos de acción espacial, y que permiten identificar distintas conceptualizaciones y percepciones desde la misma manifestación espacial que se genera. Pero, en una etapa previa a su creación, pueden existir dinámicas de ocupación ya presentes encargadas de comunicar intensidades y decisiones específicas que fueron construyendo el territorio.

Sin embargo, en un contexto específico conformado por actores con distintos razonamientos individuales o colectivos que guían hacia una apropiación del espacio con lógicas y tendencias de producción variadas, lo cual infiere distintas fuerzas y poderes actorales, la comprensión o intención sobre ese dinamismo territorial anterior o posterior se hace cada vez más complejo. Y reflejar esa misma complejidad en los análisis a desarrollar requiere de un reconocimiento de ella para poder entender los procesos que la conforman y para establecer el direccionamiento de las ideas y de lo que se pretende transmitir (Arteaga A., 2013).

De esta forma, la necesidad de recurrir a los distintos medios que ofrece lo gráfico en relación al estudio de los cambios territoriales y desde sus posibilidades de sintetizar procesos complejos por medio de distintas perspectivas, también permite interpretar y captar las diferentes dinámicas generadas desde enfoques múltiples. A partir de esto, se muestran distintas variantes gráficas enmarcadas en una investigación en la que se está trabajando actualmente dentro de una beca doctoral -desde el rol de becario, de directora y codirectora de la misma- en el Laboratorio de Planificación y Gestión Estratégica de la FAU-UNLP. En ella, se plantea que, en el caso del Gran La Plata y a partir de los marcos políticos y económicos orientadores,

la relación retroalimentada entre la ocupación del suelo y las conectividades de mayor relevancia es la responsable de generar gran parte de las estructuras urbanas fragmentadas y genéricas de la actualidad. En esta línea, la presentación se encarga de retomar un proceso de análisis inicial que va desde la síntesis de los procesos de ocupación hasta la abstracción como forma de conclusión de los hechos analizados.

En el primer caso, se utiliza mayormente una herramienta de alta rigurosidad como lo son los sistemas de información geográfica (SIG). Si bien pareciera quedar en un estudio estructurado y limitado, la posibilidad de trabajar en capas y la flexibilidad que aporta el programa¹ para la representación, sin perder la georreferenciación, concede una cartografía precisa pero también con distintas capacidades comunicativas.

Es así que en primera instancia se recurre a la superposición de capas para desarrollar un análisis de los procesos de crecimiento a escala regional y en distintos espacios temporales, lo cual concede la obtención de las diferencias de ocupación dentro del período 2003-2020 y permite revisar la relación respecto a los ejes viales (Fig.1). Posteriormente, se divide el área de influencia que se encuentra en vinculación directa con una ruta de estudio, la cual se establece hasta el choque con otra vía principal y según las áreas de macizos predominantes asociadas a cada partido. Seguidamente, se selecciona un cuadrante específico para ahondar en él desde la integración que se produce a la estructura de 'movilidad' de cada nuevo asentamiento y con la creación de cortes temporales más reducidos (Fig.2).

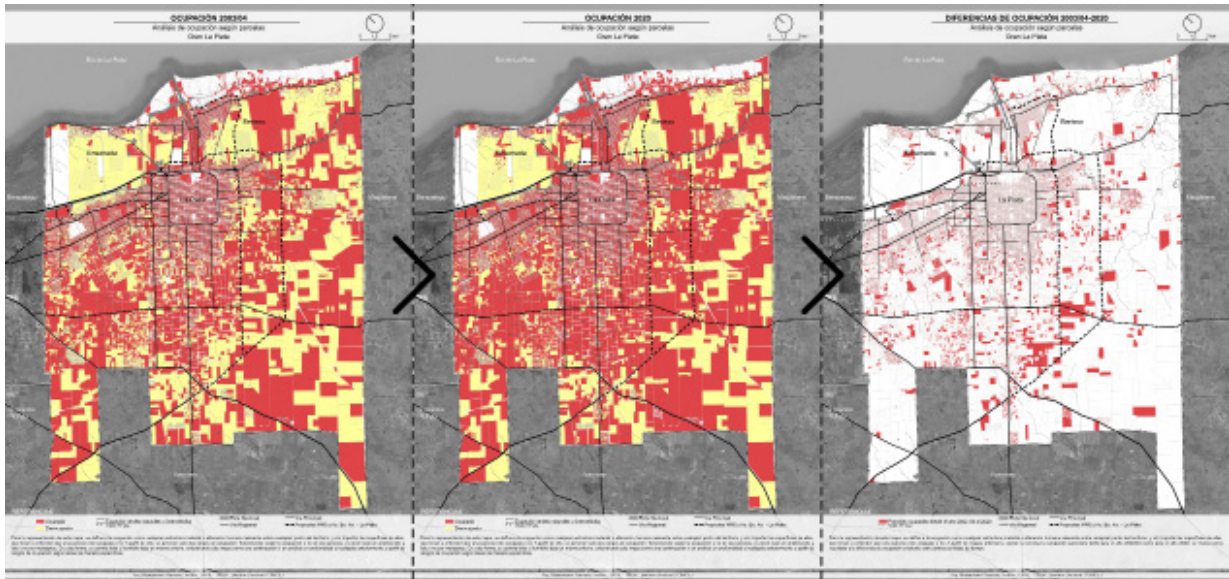


Fig.1: Superposición de capas en QGIS. Fuente: Elaboración propia.

En este punto, se genera una acumulación de formas en el tiempo que se sintetizan en un trabajo similar al de teorema planteado por Mazurek (2006); usado en este caso para remarcar las introversiones en la configuración territorial. Este análisis formal de las distintas modalidades encontradas de ocupación, sea desde un razonamiento específico encontrado a cada una y desde las diferencias entre ellas, vislumbra la capacidad individual o colectiva de cada proceso para transformar el espacio desde

¹ Se utilizó la versión 3.4 Madeira de QGIS.

dinámicas de crecimiento propias y autogestionadas. Así también, la observación en distintos períodos posibilita encontrar las discrepancias entre cada momento y refleja, a la vez, la importancia infundada al sistema de movimientos desde el estudio de las etapas de ocupación.

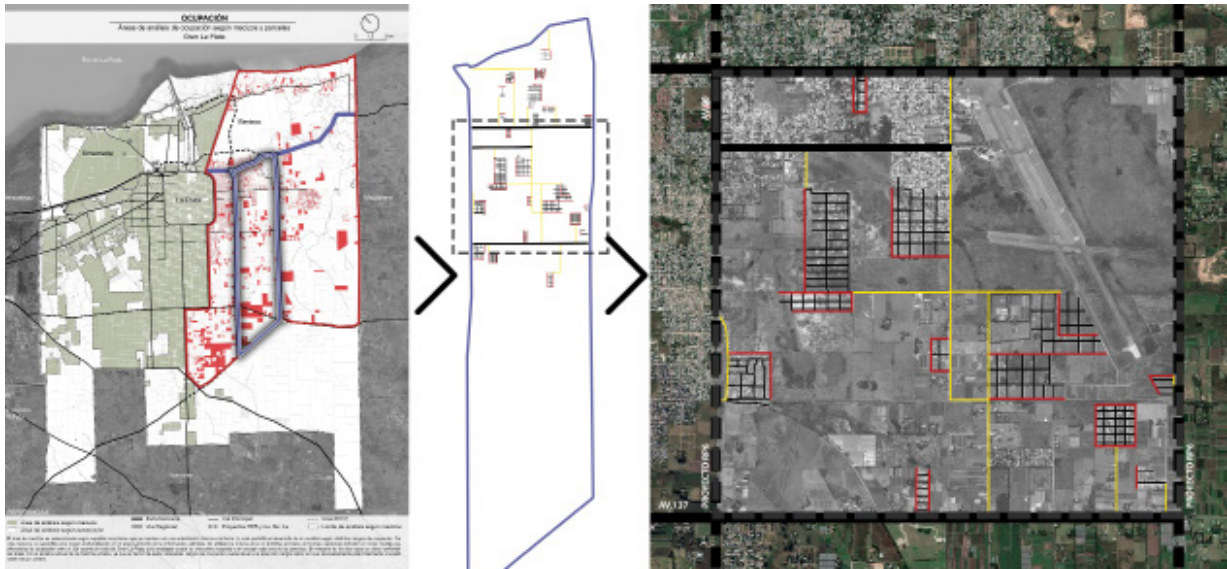


Fig.2: Selección de área y detección de procesos. Fuente: Elaboración propia.

Por último, en el segundo caso se aprovecha la capacidad de resumir y enfatizar las ideas que concede una combinación entre la abstracción y una herramienta software como Photoshop. Con respecto a ello, se muestran algunas de las imágenes realizadas, que también fueron ejecutadas por medio de la superposición de capas para poder representar el movimiento y las etapas en el territorio (Fig. 3, 4 y 5). Si bien estas imágenes se utilizan exclusivamente como conclusión o complemento de la teoría, principalmente denotan la necesidad de recurrir a otras variantes para poder terminar de desarrollar y fundamentar cada uno de los estudios generados.

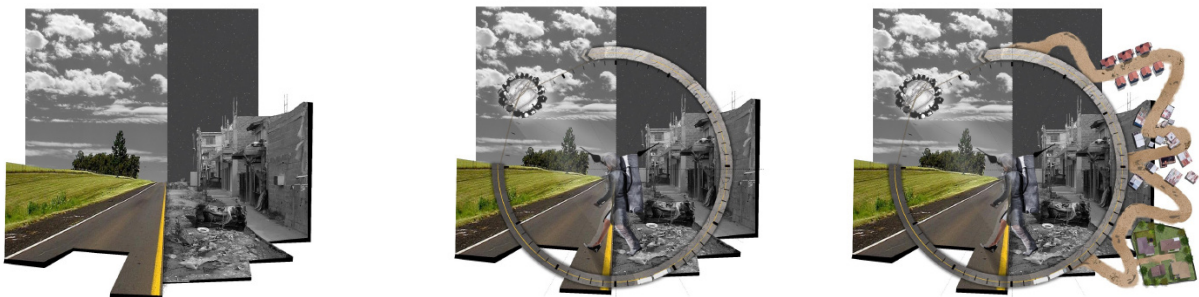
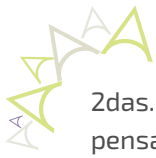


Fig. 3, 4 y 5: Proceso de superposición y abstracción. Fuente: Elaboración propia.

En síntesis, en ambos casos se acude a la comunicación visual como medio de interpretación de las transformaciones territoriales, escondiendo detrás un enfoque ligado al poder comunicativo de los sucesos cambiantes ocurridos sobre el territorio para demostrar razonamientos determinantes en la concepción de la ciudad y, por lo tanto, en el modo de abordarla. En este sentido, vinculado a la importancia de la creación de una infraestructura vial regional sobre los cambios socio-espaciales locales.



Bibliografía

Arteaga Arredondo, I. (2013). BRT en Bogotá: Oportunidades perdidas para generar urbanidad. En: La fábrica del movimiento (pp.149-179). Ciudad Autónoma de Bs. As.: Café de las ciudades.

Mazurek, H. (2006). Espacio y territorio. Instrumentos metodológicos de investigación social. La Paz: Fundación PIEB.

Rossi, A. (1979). La arquitectura de la ciudad. Barcelona: Gustavo Gili, S. A.