

## ARAÑAS DE LA PROVINCIA DE BUENOS AIRES

POR CÁNDIDO DE MELLO-LEITÃO

Académico correspondiente

Durante el año 1942, el profesor Max Birabén me envió abundante material araneológico, proveniente de varias localidades de la provincia de Buenos Aires, colectado por el mismo y por los señores Alberto F. Prosen, y Julio Almanzor Rosas Costa. También me fué dado examinar las arañas que recibí por el mismo conducto y que fueran recogidas por los señores Ricardo Omar Gutiérrez, Belindo Adolfo Torres y Rolando Aníbal Bezzi. Todo ese material forma ahora parte de la rica colección del Museo de La Plata.

En mi catálogo de 1933 sólo conseguí enumerar 208 Araneomorfas para toda la República Argentina. Las cosechas del profesor Birabén y de sus colaboradores, elevan el número de especies que ocurren en la provincia de Buenos Aires (que eran menos de cien en 1933) a 310, de las cuales 81 no habían sido aún descriptas. Ese examen me permitió identificar casi todas las especies de Eduardo Ladislao Holmberg.

En la lista a continuación, las familias y superfamilias de Araneomorfas van distribuídas de acuerdo al arreglo que he propuesto en 1941.

## Superfamilia OECOBIOIDEA

## Familia OECOBIIDAE

1. *Oecobius navus* (Blackwall), 1859.

## Superfamilia SCYTODOIDEA

## Familia FILISTATIDAE

2. *Filistata hibernalis* Hentz, 1842.

## Familia THOMISOIDIDAE

3. *Thomisoides rupestris* Holmberg, 1881.

Familia SCYTODIDAE

4. *Loxosceles hirsuta* Mello-Leitão, 1936.
5. *Loxosceles laeta* (Nicolet), 1849.
6. *Loxosceles rufipes* Guérin, 1834.
7. *Scytodes maculata* Holmberg, 1876.
8. *Scytodes thoracica* (Latreille), 1894.

Familia PHOLCIDAE

9. *Litoporus argentinensis* Mello-Leitão, 1938.
10. *Litoporus tandilicus* Mello-Leitão, 1940.
11. *Pholcus phalangioides* (Fuesslin), 1775.
12. *Psilochorus pullulus* (Hentz), 1850.

Superfamilia DYSDEROIDEA

Familia SEGESTRIIDAE

13. *Ariadna mollis* (Holmberg), 1876. Alotipo.
14. ***Segestria holmbergi*** sp. n.
15. *Segestria ruficeps* Guérin, 1828.

Familia DYSDERIDAE

16. *Dysdera crocata* Koch, 1839.
17. *Dysdera magna* Keyserling, 1877.

Familia OONOPIDAE

18. *Gammasomorpha wasmanniae* Mello-Leitão, 1938.
19. ***Oonops nigromaculatus*** sp. n.

Superfamilia DICTYNOIDEA

Familia DICTYNIDAE

20. *Attelopsis helveola* Simon, 1905.
21. *Callea paupercula* Simon, 1892.
22. *Dictyna similis* Keyserling, 1877.
23. *Metaltella argentinensis* Mello-Leitão, 1931.
24. *Tandil nostalgicus* Mello-Leitão, 1940.

Familia AMAUROBIIDAE

25. *Amaurobius tristissimus* Holmberg, 1876.
26. *Auzimus crispus* Mello-Leitão, 1941.
27. *Auzimus segmentatus* Mello-Leitão, 1943.

Superfamilia ARGIOPOIDEA

Familia THERIDIIDAE

28. **Acanthomysmena spinifera** gen. n.; sp. n.
29. *Achaea ignota* Keyserling, 1884.
30. *Anelosimus eximius* (Keyserling), 1880.
31. *Anelosimus studiosus* (Hentz), 1850.
32. **Asagena melanomela** sp. n.
33. *Conopistha caudata* (Taczanowski), 1873.
34. *Conopistha obscura* (Keyserling), 1884.
35. **Euryopsis rosascostai** sp. n.
36. *Euryopsis floricola* Keyserling, 1886.
37. *Euryopsis gracilis* (Holmberg), 1876.
38. *Latrodectus curaçaviensis* (Müller), 1776.
39. *Latrodectus foliatus* Mello-Leitão, 1940.
40. *Latrodectus geometricus* C. Koch, 1841.
41. *Latrodectus mactans* (Fabricius), 1775.
42. *Lithyphantes anchoratus* (Holmberg), 1876.
43. *Lithyphantes andinus* Keyserling, 1884.
44. **Lithyphantes cancellatus** sp. n.
45. *Lithyphantes corollatus* (Linnaeus), 1758.
46. *Steatoda albionata* Mello-Leitão, 1940.
47. *Steatoda punctilineata* Mello-Leitão, 1939.
48. *Teutana grossa* (C. Koch), 1838.
49. *Theridion calicydatum* Holmberg, 1876.
50. *Theridion decoloratum* Keyserling, 1886.
51. *Theridion vexum* Keyserling, 1884.
52. *Theridion rufipes* Lucas, 1847.
53. *Theridion tepidariorum* C. Koch, 1841.
54. *Tidarren fordum* (Keyserling), 1884.

Familia MICRIPHANTIDAE

55. *Ceratinopsis diversicolor* (Keyserling), 1886.
56. *Ceratinopsis famosa* (Keyserling), 1886.
57. *Ceratinopsis modesta* (Nicolet), 1849.
58. *Ceratinopsis nigrianus* (Keyserling), 1886.
59. *Ceratinopsis striaticeps* (Keyserling), 1886.
60. *Ceratinopsis tumidosa* (Keyserling), 1886.
61. *Oedothorax bogotensis* (Keyserling), 1886.
62. **Oedothorax lacteovittatus** sp. n.
63. *Oedothorax montevidensis* (Keyserling), 1877.

Familia LINYPHIIDAE

64. *Linyphia bivittata* Keyserling.
65. **Linyphia melanoprocta** sp. n.

Familia ARGIOPIDAE

66. *Acacesia foliata* (Hentz), 1847.
67. *Aclinosoma pentacanthum* (Walckenaer), 1837.
68. *Araneus veniliae* (Keyserling), 1865.
69. *Argiope argentata* (Fabricius), 1775.
70. **Argiope indistincta** sp. n.
71. *Argiope trifasciata* (Forskäl), 1775.
72. *Cercidia latro* (Fabricius), 1775.
73. *Cercidia versicolor* Keyserling, 1877.
74. *Chrysometa tristis* Mello-Leitão, 1941.
75. *Cyclosa turbinata* (Walckenaer), 1842.
76. *Edricus truncatus* (Keyserling), 1865.
77. **Eustala lactea** sp. n.
78. *Eustala fuscovittata* (Keyserling) 1863.
79. *Eustala minuscula* (Keyserling), 1892.
80. **Eustala photographica** sp. n.
81. *Eustala taquara* (Keyserling), 1892.
82. *Eustala ulcebrosa* (Keyserling), 1892.
83. *Eustala vegeta* (Keyserling), 1865.
84. *Larinia bivittata* (Keyserling), 1884.
85. *Larinia maculata* (Keyserling), 1865.
86. *Larinia mandula* (Keyserling), 1892.
87. **Larinia nobilis** sp. n.
88. *Leucauge fragilis* (Cambridge), 1889.
89. *Mahadeva undulata* Keyserling, 1892.
90. *Mangora fornicata* (Keyserling), 1863.
91. **Mangora lactea** sp. n.
92. *Mastophora conifera* (Holmberg), 1876.
93. *Mastophora extraordinaria* Holmberg, 1876.
94. *Mastophora gasteracanthoides* (Nicolet), 1849.
95. *Mastophora melloleitãoi* Canals, 1931.
96. *Mastophora satan* Canals, 1931.
97. **Meta albisparsa** sp. n.
98. *Metazygia gregalis* (Cambridge), 1889.
99. *Metazygia voluptica* (Cambridge), 1892.
100. *Metepeira candida* (Simon), 1895.
101. *Metepeira labyrinthea* (Hentz), 1847.
102. *Metepeira lathyrina* (Holmberg), 1876.
103. *Metepeira unanima* (Keyserling), 1876.
104. *Metepeira aurantifemur* Mello-Leitão, 1942.
105. **Micrathena amplexa** sp. n.
106. *Micrathena bifurcata* (Hahn.), 1834.
107. *Micrathena difissa* (Walckenaer), 1837.
108. *Micrathena pflaunli* Reimoser, 1917.
109. *Neoscona borellii* (Simon), 1897.
110. *Neoscona nautica* (L. Koch), 1875.
111. *Neoscona unguiformis* (Keyserling), 1892.



- 112. **Paranesticus difficilis** gen. n. ; sp. n.
- 113. **Paraverrucosa uropygialis** sp. n.
- 114. *Parawixia audax* (Blackwall), 1863.
- 115. *Parawixia venustula* (Keyserling), 1879.
- 116. *Parepeira albostrata* (Keyserling), 1865.
- 117. *Pronarachne aries* Mello-Leitão, 1937.
- 118. *Tetragnatha riparia* Holmberg, 1876.
- 119. *Theridiosoma obscurum* (Keyserling), 1886.
- 120. *Wixia grayi* (Blackwall), 1863.
- 121. *Wixia lenis* (Keyserling), 1876.
- 122. *Wixia rostratula* (Keyserling), 1892.
- 123. *Zilla bösenbergi* (Keyserling), 1877.
- 124. *Zilla notata* (Clerck), 1774.

### Superfamilia LYCOSOIDEA

#### Familia AGALENIDAE

- 125. *Cybaeodamus ornatus* Mello-Leitão, 1938.
- 126. **Philoicides pallidus** gen. n. ; sp. n.
- 127. *Rubrius antarcticus* (Karsch), 1880.
- 128. *Tegenaria derhami* (Scopoli), 1763.

#### Familia PISAURIDAE

- 129. *Thaumasia marginella* (C. Koch), 1848.

#### Familia LYCOSIDAE

- 130. **Agalenocosa fimbriata** gen. n. ; sp. n.
- 131. **Agalenocosa gentilis** sp. n.
- 132. **Agalenocosa punctata** sp. n.
- 133. **Agalenocosa singularis** sp. n.
- 134. **Alopecosa humilis** sp. n.
- 135. *Alopecosa moesta* (Holmberg), 1881.
- 136. **Alopecosa unguiculata** sp. n.
- 137. *Diapontia albopunctata* Mello-Leitão, 1941.
- 138. *Diapontia oblonga* (C. Koch), 1848.
- 139. **Diapontia pourtalesensis** sp. n.
- 140. **Diapontia senescens** sp. n.
- 141. *Diapontia uruguayensis* (Keyserling), 1876.
- 142. **Hippasella nitida** gen. n. ; sp. n.
- 143. *Lycosa afflicta* Holmberg, 1876.
- 144. **Lycosa bezzii** sp. n.
- 145. *Lycosa bivittata* Mello-Leitão, 1941.
- 146. *Lycosa hylton-scottae* Mello-Leitão, 1941.
- 147. **Lycosa impudica** sp. n.
- 148. **Lycosa insulata** sp. n.

- 149. **Lycosa leucogastra** sp. n.
- 150. *Lycosa nigrosecta* Mello-Leitão, 1938.
- 151. *Lycosa pampeana* Holmberg, 1876.
- 152. *Lycosa paranensis* Holmberg, 1876.
- 153. *Lycosa pardalina* (Bertkau), 1880.
- 154. *Lycosa passerina* Mello-Leitão, 1941.
- 155. *Lycosa pictipes* (Keyserling), 1891.
- 156. *Lycosa poliostroma* (G. Koch), 1848.
- 157. *Lycosa presumptuosa* Holmberg, 1876.
- 158. *Lycosa raptoria* Walckenaer, 1837.
- 159. *Lycosa u-album* Mello-Leitão, 1938.
- 160. *Pardosa birabeni* Mello-Leitão, 1938.
- 161. *Porrina lagotis* (Holmberg), 1876.

Familia OXYOPIDAE

- 162. *Oxyopes salticus* Hentz, 1845.
- 163. *Peucetia rubrigastra* Mello-Leitão, 1929.

Familia ZODARIIDAE

- 164. **Glieschiella alticeps** sp. n.
- 165. **Tymbira brunnea** gen. n. ; sp. n.

Familia HAHNIIDAE

- 166. *Hahnia melloleitãoi* Schiapelli y Gerschman, 1942.

Superfamilia CTENOIDEA

Familia CTENIDAE

- 167. *Asthenoctenus borellii* Simon, 1897.
- 168. **Asthenoctenus sordidus** sp. n.
- 169. *Centroctenus mac-donaghi* Mello-Leitão, 1938.
- 170. *Corinnoctenus anomalostomus* Mello-Leitão, 1939.
- 171. *Ctenus albovittatus* Mello-Leitão, 1939.
- 172. *Ctenus thomasi* F. Cambridge, 1902.
- 173. *Cupiennius argentinus* (Holmberg), 1881.
- 174. **Horioctenus sericeus** sp. n.
- 175. *Phoneutria fera* Perty, 1830. Introd. con banana.
- 176. *Phoneutria nigriventris* (Keyserling), 1891. Introd. con banana.
- 177. *Phoneutria rufibarbis* (Perty), 1833. Introd. con banana.

Superfamilia GNAPHOSOIDEA

Familia GNAPHOSIDAE

178. *Apodrassodes rouxi* (Mello-Leitão), 1939.
179. *Echemus argentinus* Mello-Leitão, 1940.
180. ***Gytha argentina*** sp. n.
181. *Herpyllus australis* (Holmberg), 1881.
182. *Laronia variegata* Simon, 1892.
183. *Latonigena auricomis* Simon, 1892.
184. *Moreno morenoi* Mello-Leitão, 1940.
185. *Urozelotes cardiogynus* Mello-Leitão,
186. *Zelotes coerules* (Holmberg), 1876.
187. *Zelotes pallidus* (Keyserling), 1877.
188. *Zelotes scutatus* Mello-Leitão, 1941.
189. *Zelotes silvestrii* (Simon), 1905.
190. *Zelotes zonatus* (Holmberg), 1876.

Familia CLUBIONIDAE

191. ***Acanthoceto adelae*** gen. n.; sp. n.
192. *Celonana costulata* (Mello-Leitão), 1940.
193. *Celonana 4-ocellata* (Mello-Leitão), 1939.
194. *Chiracanthium subflavum* (Blackwall), 1862.
195. *Corinna flavipes* (Keyserling), 1891.
196. *Corinna stigmatica* Simon, 1897.
197. *Philisca filixnotata* Mello-Leitão, 1938.
198. *Trachelas lineolata* Mello-Leitão, 1938.
199. *Trachelas nigronotata* Mello-Leitão, 1938.
200. *Trachelopachys abnormis* (Holmberg), 1881.
201. ***Trachelopachys albicans*** sp. n.
202. *Trachelopachys cingulipes* (Simon), 1886.
203. *Trachelopachys sericeus* (Simon), 1886.

Familia ANYPHAENIDAE

204. ***Anyphaena birabeni*** sp. n.
205. ***Arachosia angusta*** sp. n.
206. ***Aysha albovittata*** sp. n.
207. ***Aysha proseni*** sp. n.
208. *Gayenna bonariensis* Mello-Leitão, 1940.
209. *Gayenna fuscotaeniata* (Keyserling), 1891.
210. *Gayenna maculatipes* (Keyserling), 1878.
211. *Gayenna minuta* (Keyserling), 1891.
212. *Gayenna pampa* (Holmberg), 1881.
213. *Gayenna praesignis* (Keyserling), 1891.
214. ***Gayenna proseni*** sp. n.
215. *Oxysona bergi* (Simon), 1880.

216. *Teudis adfabilis* (Keyserling), 1891.  
217. *Teudis cordobensis* Mello-Leitão, 1941.  
218. **Teudis gastrotæniatus** sp. n.  
219. **Teudis lageniferus** sp. n.  
220. *Teudis rubromaculatus* (Keyserling), 1891.  
221. *Teudis subrubrus* (Keyserling), 1891.  
222. *Tomopisthes lebruni* Simon, 1886.

## Superfamilia HETEROPODOIDEA

### Familia HETEROPODIDAE

223. *Heteropoda venatoria* (Linnaeus), 1758.  
224. *Polybetes obnuptus* Simon, 1896.  
225. **Polybetes punctulatus** sp. n.  
226. *Polybetes pythagoricus* (Holmberg), 1874.  
227. *Polybetes semivittatus* Mello-Leitão,  
228. *Polybetes vittatus* Mello-Leitão, 1938.

### Familia THOMISIDAE

229. *Bacillocnemis anomalus* Mello-Leitão, 1938.  
230. **Cleocnemis roseus** sp. n.  
231. **Ebo carmineus** sp. n.  
232. *Erissoides argentinus* Mello-Leitão, 1931.  
233. **Metadiaea lacticeps** sp. n.  
234. *Metadiaea punctata* (Keyserling), 1880.  
235. **Misumena adela** sp. n.  
236. *Misumenoides eximius* Mello-Leitão, 1938.  
237. **Misumenoides gerschmanae** sp. n.  
238. *Misumenoides nigromaculatus* (Keyserling), 1880.  
239. **Misumenoides proseni** sp. n.  
240. *Misumenops anachoreta* (Holmberg), 1876.  
241. *Misumenops callinurus* Mello-Leitão, 1929.  
242. **Misumenops carneus** sp. n.  
243. *Misumenops celer* (Hentz), 1847.  
244. *Misumenops croceus* (Keyserling),  
245. *Misumenops exanthematicus* (Holmberg), 1881.  
246. *Misumenops pallens* (Keyserling), 1880.  
247. *Misumenops pallidus* (Keyserling), 1880.  
248. *Misumenops punctatus* (Keyserling), 1880.  
249. **Misumenops roseofuscus** sp. n.  
250. **Misumenops schiapelliae** sp. n.  
251. *Misumenops temibilis* (Holmberg), 1876.  
252. **Petricus athleticus** sp. n.  
253. **Petricus corticinus** sp. n.  
254. *Petricus lancearius* Simon, 1905.  
255. *Petricus marmoratus* Simon, 1886.

256. **Platyarachne argentina** sp. n.  
257. *Runcinioides nigromaculatus* Mello-Leitão, 1929.  
258. *Tibellus paraguensis* Simon, 1907.  
259. *Tibellus spinosus* Schiapelli y Gerschman, 1942.  
260. *Tmarus holmbergi* Schiapelli y Gerschman, 1942.

Familia PLATORIDAE

261. *Vectius niger* (Simon), 1880.

Familia SELENOPIDAE

262. *Selenops argentinus* Tullgren, 1905.

Superfamilia SALTICOIDEA

Familia LYSSOMANIDAE

263. **Lyssomanes hieroglyphicus** sp. n.

Familia SALTICIDAE

264. *Akela gladiifera* Simon, 1901.  
265. **Akela lunata** sp. n.  
266. **Akela simplex** sp. n.  
267. **Akeloides quadripunctatus** gen. n.; sp. n.  
268. **Amerotritte lineata** gen. n.; sp. n.  
269. *Avitus longidens* Simon, 1902.  
270. *Breda milvina* (C. Koch.), 1846.  
271. **Breda secta** sp. n.  
272. **Breda tristis** sp. n.  
273. **Bredops extraordinarius** gen. n.; sp. n.  
274. **Capidava senescens** sp. n.  
275. **Cerionesta leucoprocta** sp. n.  
276. **Clynotoides dorae** gen. n.; sp. n.  
277. **Cotinusa adela** sp. n.  
278. **Cotinusa rosascostai** sp. n.  
279. *Colinusa gemma* (Peckham), 1894.  
280. **Deloripa canescens** sp. n.  
281. *Evophrys ancilla* C. Koch, 1846.  
282. *Evophrys sutrix* Holmberg, 1874.  
283. **Evophrys melanoleucus** sp. n.  
284. **Hurius costulatus** sp. n.  
285. **Hurius tristis** sp. n.  
286. *Marpissa dissimilis* C. Koch, 1846.  
287. *Menemerus bivittatus* (Dufour), 1831.  
288. *Menemerus 4-notatus* Mello-Leitão, 1939.  
289. *Metaphidippus albopilosus* (Peckham), 1900.

290. *Metaphidippus felix* (Peckham), 1900.  
 291. *Metaphidippus 8-punctatus* (Peckham), 1900.  
 292. *Metaphidippus perfectus* (Peckham), 1900.  
 293. **Metaphidippus pluripunctatus** sp. n.  
 294. *Metaphidippus smithi* (Peckham), 1900.  
 295. *Metaphidippus tropicus* (Peckham), 1900.  
 296. **Phiale ferruginea** sp. n.  
 297. *Phiale gratiosa* C. Koch, 1846.  
 298. *Phiale hastigera* (C. Koch), 1846.  
 299. *Phiale jucunda* (C. Koch), 1846.  
 300. *Phiale roburifoliata* Holmberg, 1876.  
 301. **Phidippus birabeni** sp. n.  
 302. *Plexippus luteostriatus* (Keyserling), 1877.  
 303. *Plexippus paykulli* (Audouin), 1827.  
 304. *Sallicus mutabilis* (Lucas), 1876.  
 305. **Sarinda australis** sp. n.  
 306. **Stenodeza foestiva** sp. n.  
 307. *Thiodina pallida* (C. Koch), 1846.  
 308. **Thysema dorae** gen. n. ; sp. n.  
 309. *Titanattus juduliani* Simon, 1900.  
 310. *Tullgrenella morenensis* (Tullgren), 1905.

Antes de hacer el estudio de las especies raras o nuevas me parece interesante dar la nómina de las especies publicadas por Holmberg en los *Anales de Agricultura* (1876) y las especies que efectivamente les corresponden\* :

- |  |   |
|--|---|
| 1. <i>Scytoda maculata</i> H.                              | = <i>Scytodes maculata</i> H.                 |
| 3. <i>Omosita bicolor</i> H.                               | = <i>Loxosceles laeta</i> (Nicolet).          |
| 9. <i>Mygale pampeana</i>                                  | nomen nudum.                                  |
| 10. <i>Mygale muritelaria</i> H.                           | = <i>Filistata hibernalis</i> Hentz.          |
| 11. <i>Segestria florentina</i> o <i>S. perfida</i> Walck. | = <i>Segestria ruficeps</i> Guérin.           |
| 12. <i>Segestria mollis</i> H.                             | = <i>Ariadna mollis</i> (H.).                 |
| 13. <i>Segestria vulgarissima</i> H.                       | = <i>Ariadna mollis</i> (H.).                 |
| 14. <i>Dysdera erythryna</i> (Walck.).                     | = <i>Dysdera magna</i> Keyserling.            |
| 15. <i>Pythonissa coerulea</i> H.                          | = <i>Zelotes coeruleus</i> (H.).              |
| 16. <i>Pythonissa zonata</i> H.                            | = <i>Zelotes zonatus</i> (H.).                |
| 17. <i>Amaurobius tristissima</i> H.                       | = <i>Amaurobius tristissimus</i> (H.).        |
| 18. ♂ <i>Clubiona amarantha</i> Walck.                     | nomen nudum.                                  |
| 19. <i>Clubiona melanostoma</i> H.                         | = <i>Chiracanthium subflavum</i> (Blackwall). |
| 20. <i>Theridium mirabile</i> H.                           | = <i>Latrodectus mactans</i> (Fabricius).     |
| 21. <i>Theridium fasciatum</i> H.                          | = <i>Anelosimus studiosum</i> (Hentz).        |
| 22. <i>Theridium sordidum</i> H.                           | = <i>Anelosimus eximius</i> (Keyserling).     |
| 22 bis. <i>Theridium nitidum</i> H.                        | = <i>Teutana grossa</i> (C. Koch).            |
| 23. <i>Theridium domesticum</i> H.                         | = <i>Theridion lepidariorum</i> C. Koch.      |
| 24. <i>Theridium anchoratum</i> H.                         | = <i>Lithyphantes anchoratus</i> (H.).        |

\* Los números son los de la referida publicación.

- |   |   |
|---|---|
| 25. <i>Theridium marmoreum</i> H.                   | = <i>Theridium tepidariorum</i> C. Koch.      |
| 26. <i>Theridium calicydatum</i> H.                 | = <i>Theridium calicydatum</i> H.             |
| 27. <i>Theridium civile</i> Lucas                   | indeterminable.                               |
| 28. <i>Theridium Weyenberghii</i> H.                | = <i>Ceratinopsis modesta</i> (Nicolet).      |
| 29. <i>Mycriphantes gracilis</i> H.                 | = <i>Euryopsis gracilis</i> (H.)              |
| 30. <i>Tegenaria civilis</i> Walck.                 | = <i>Tegenaria derhami</i> (Scopoli).         |
| 31. <i>Zilla erythromela</i> H.                     | = <i>Parapeira albostrigata</i> (Keyserling). |
| 33. <i>Tetragnatha riparia</i> H.                   | = <i>Tetragnatha riparia</i> H.               |
| 34. <i>Tetragnatha major</i> H.                     | <i>nomen nudum.</i>                           |
| 35. <i>Singa tremens</i> H.                         | <i>nomen nudum.</i>                           |
| 36. <i>Epeira lathyrina</i> H.                      | = <i>Metopeira lathyrina</i> (H.)             |
| 38. <i>Epeira socialis</i> Rengger                  | = <i>Eriophora bistrigata</i> (Rengger).      |
| 39. <i>Epeira Burmeisterii</i> H.                   | = <i>Eriophora bistrigata</i> (Rengger).      |
| 40. <i>Epeira (Cyrtophora) amaurophila</i> H.       | = <i>Paravixia audax</i> (Blackwall).         |
| 41. <i>Nephila fontanae</i> H.                      | = <i>Nephila seripunctata</i> Giebel.         |
| 42. <i>Argyopes argentata</i> Fabr.                 | = <i>Argyope argentata</i> (Fabricius).       |
| 43. <i>Argyopes indecisa</i> H.                     | = <i>Argyope trifasciata</i> (Forskäll).      |
| 44. <i>Mastophora extraordinaria</i> H.             | = <i>Mastophora extraordinaria</i> H.         |
| 45. <i>Heterocephala conifera</i> H.                | = <i>Mastophora conifera</i> (H.)             |
| 46. <i>Gasteracantha (Isacantha) Oldendorffi</i> H. | = <i>Gasteracantha kochi</i> Butl.            |
| 47. <i>Acrosoma pulcherrima</i> H.                  | = <i>Actinosoma pentacanthum</i> (Walck.).    |
| 48. <i>Sallicus bonaerensis</i> H.                  | ?   |
| 51. <i>Marpissa civilis</i> H.                      | = <i>Sallicus mutabilis</i> (Lucas).          |
| 52. <i>Moevia stelifera</i> H.                      | = <i>Thiodina pallida</i> (C. Koch.)          |
| 53. <i>Moevia viridis</i> H.                        | = <i>Thiodina pallida</i> (C. Koch.)          |
| 54. <i>Phiale roburifoliata</i> H.                  | = <i>Phiale roburifoliata</i> H.              |
| 55. <i>Phiale aristochraticea</i> H.                | = <i>Phiale gratiosa</i> C. Koch.             |
| 56. <i>Phiale (?) erythrogaster</i> H.              | = <i>Phiale gratiosa</i> C. Koch.             |
| 60. <i>Lycosa (Tarantula) pampeana</i> H.           | = <i>Lycosa pampeana</i> H.                   |
| 61. <i>Lycosa (Tarantula) paranaensis</i> H.        | = <i>Lycosa paranensis</i> H.                 |
| 62. <i>Lycosa (Tarantula) presumptuosa</i> H.       | = <i>Lycosa presumptuosa</i> H.               |
| 63. <i>Lycosa (Tarantula) afflicta</i> H.           | = <i>Lycosa afflicta</i> H.                   |
| 64. <i>Lycosa (Tar.) strix</i> H.                   | <i>nomen nudum.</i>                           |
| 65. <i>Lycosa (Tar.) moesta</i> H.                  | = <i>Alopecosa moesta</i> (H.)                |
| 66. <i>Lycosa (Aulonia) Bergii</i> H.               | <i>nomen nudum.</i>                           |
| 68. <i>Ocyale lagotis</i> H.                        | = <i>Porrina lagotis</i> (H.)                 |
| 69. <i>Olios Pythagorica</i> H.                     | = <i>Polybetes pythagoricus</i> (H.)          |
| 71. <i>Selenops pumilus</i> H.                      | <i>nomen nudum.</i>                           |
| 72. <i>Xysticus anachoreta</i> H.                   | = <i>Misumenops anachoreta</i> (H.)           |
| 73. <i>Xysticus temibilis</i> H.                    | = <i>Misumenops temibilis</i> (H.)            |
| 74. <i>Thomisus phantasma</i> H.                    | <i>nomen nudum.</i>                           |

En las notas y descripciones las especies nuevas o poco conocidas van indicadas con los números de la lista nominal, dada al comienzo de este trabajo.

13. *Ariadna mollis* (Holmberg), 1876

(Fig. 1)

Holmberg describió solamente la hembra. Doy a continuación las medidas de un macho colectado en Buenos Aires por el señor Prosen, y el dibujo del palpo.

♂ — 7 mm.

Patas	Fémures	Patelas-tibias	Protarsos	Tarsos	Total
I.....	3,4	4	3	0,8	11,2 mm
II.....	3	4	2,8	0,8	10,6
III.....	2,2	2,5	1,8	0,8	7,3
IV.....	2,6	3,2	2	0,8	8,6

Alotipo ♂ : n° 15.900 ; M. L. P.

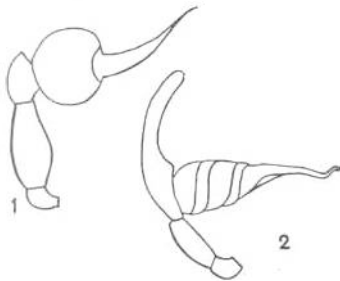
14. *Segestria holmbergi* sp. n.

(Figs. 2 y 3)

♂ — 11 mm.

Patas	Fémures	Patelas-tibias	Protarsos	Tarsos	Total
I.....	6,4	8	6	1,8	22,2 mm
II.....	6,2	8,6	6	1,8	22,6
III.....	5	7	5,2	1,8	19
IV.....	5	7	4,6	1,8	18,4

Cefalotórax bajo, regularmente convexo, sin surco torácico. Ojos medios gruesos, elípticos, contiguos, aislados de los laterales por la mitad de su diámetro, formando con los ojos laterales anteriores una hilera ligeramente procurva. Clipeo más bajo que los ojos medios. Queliceros robustos, estrechos, paralelos, más largos que la faz; su borde inferior armado de dos robustos dientes, el angular mayor; su borde superior con tres dientes; cara dorsal provista de numerosas espinas robustas, erectas. Patas largas, muy espinosas: los fémures con tres hileras de espinas dorsales; patelas con 1-1 espinas



Figs. 1-2. — *Ariadna mollis* (Holmb.) palpo ;  
2, *Segestria holmbergi* sp. n. palpo



Fig. 3. — *Segestria holmbergi* sp. n., faz dorsal.

dorsales; tibias con numerosas espinas, formando verticilos irregulares; protarsos con sus espinas más débiles, menos numerosas, irregularmente esparcidas y provistos de escópulas poco densas. Esternón alargado, saliente adelante de las coxas anteriores, entre las coxas de los palpos; pieza labial paralela, escotada, más



larga que ancha, ultrapasando la mitad de las láminas, que son ensanchadas en su tercio distal. Abdomen elíptico alargado.

Cefalotórax de color caoba oscuro, revestido de vellosidad negra. Queliceros como el cefalotórax, con sus numerosas espinas negras. Patas con sus fémures casi negros, los otros artejos de color caoba oscuro y vellosidad negra. Esternón, pieza labial y láminas de color caoba claro. Coxas de las patas de color amarillento. Abdomen muy piloso, con largos pelos erectos, pardo claro, mosqueado de castaño, en pequeñas manchas alargadas; en su cara dorsal hay una ancha faja longitudinal castaño oscura, formada por seis triángulos y dos fajitas transversales, como hoja de helecho. Palpo inerte; su tarso muy angosto; el órgano copulador basilar, piriforme alargado.

Localidad tipo: La Plata.

Col.: Birabén.

Tipo: n° 15.905; M. L. P.

19. *Oonops nigromaculatus* sp. n.

♀ — 1,8 mm.

Cefalotórax poco elevado, regularmente convexo, estrechado hacia adelante. Área ocular ocupando casi todo el ancho de la región frontal. Los ojos medios, ovales, forman con los ojos laterales posteriores una hilera muy ligeramente recurva; los ojos laterales anteriores son ligeramente oblicuos hacia la línea mediana y están separados por menos de su diámetro. Clípeo mucho más bajo que el área ocular. Pieza labial más ancha que larga, no alcanzando la mitad de las láminas maxilares, que son oblicuas y tienen su porción distal redondeada. Esternón más ancho al nivel de las coxas II, anchamente truncado atrás, separando las coxas posteriores, que son más largas que las otras. Patas anteriores con sus fémures armados de 1-1-1 espinas ventrales anteriores; sus tibias con 2-2-2-2 espinas ventrales muy cercanas; sus protarsos con 2-2-2 espinas inferiores. Abdomen bajo, oval alargado. Cefalotórax liso, brillante, casi glabro, con una hilera mediana de pelos más largos; patas y abdomen revestidos de vellosidad acostada.

Todo el animal es de color amarillo paja, sin dibujo, con los ojos cercados de anillos negros. El abdomen es más pálido y tiene en su cara ventral, cerca de los hiladores, dos manchas negras alargadas, que forman un paréntesis.

Localidad tipo: José G. Paz.

Col.: Rosas Costa.

Tipo: n° 15.910; M. L. P.

**ACANTHOMYSMENA** g. n.

*Cephalotorax antice valde elevatus, parte cephalica valde angusta, sulco thoracico longitudinale. Oculi antici in lineam rectam, medii paulo minores,*

*a sese puam a lateralibus valde remotiores. Oculi postici in lineam recurvam, mediis paulo majoribus, a lateralibus quam inter se remotioribus. Area oculorum mediorum aeque longa et lata, antice angustior. Clypeus altissimus. Sternum convexum, fere circulare. Abdomen et pedes spinis robustis, erectis, valde armati. Ungues tarsorum mulci. Typus :*

28. *Acanthomysmena spinifera* sp. n.

(Fig. 4)

♂ — 2,2 mm.

Cefalotórax muy alto y estrechado adelante; el surco torácico longitudinal. Ojos posteriores formando una línea recurva, los ojos medios ligeramente mayores, separados entre sí por su diámetro y alejados de los laterales por una vez y media su diámetro. Ojos anteriores en línea recta, los ojos medios algo menores, separados entre sí por más de su diámetro y subcontiguos a los ojos laterales. Ojos laterales contiguos. Área de los ojos medios tan larga como ancha, más angosta adelante, los ojos casi iguales. Clípeo alto, ligeramente cóncavo. Cefalotórax con dos espinas en el límite de la declividad posterior, una adelante y dos más, de uno y otro lado, próximas a los ojos laterales. Caras dorsal y laterales del abdomen y patas espinosísimas, con espinas altas, ligeramente curvadas hacia atrás.



Fig. 4. — *Acanthomysmena spinifera* sp. n., faz dorsal.

Palpos con su fémur recto; patela curva, tan larga como ancha; tibia casi recta, más ancha que larga; tarso enormemente ensanchado, más largo que la tibia y la patela reunidas, de aspecto semejante al de *Mysmena*.

Esternón convexo, casi circular, romo entre las coxas IV. Pieza labial más ancha que larga. Tarsos I a III más largos que los protarsos, tarsos IV iguales a los protarsos. Uñuelas inermes.

Cefalotórax brillante, de color caoba oscuro; patas más claras muy manchadas de negro. Quelíceros y palpos pardo oscuros. Esternón de color caoba, con ancho margen negruzco. Pieza labial y láminas pardo oscuras. Abdomen con su cara dorsal negra, provista de dos largas manchas irregulares anteriores y una pequeña, posterior, de color castaño claro, ligeramente rosada. Cara ventral amarillenta.

Localidad tipo: La Plata. Paratipos de Escobar y Tigre.

Col.: Max Birabén, Prosen y Rosas Costa.

Tipo: n° 15.915; M. L. P.

32. *Asagena melanomela* sp. n.

(Fig. 5)

♂ — 4,6 mm.

	Patas	Fémures	Patelas-tibias	Pretarsos	Tarsos	Total
I.....		1,5	1,8	1,1	0,7	5,1 mm
II.....		1,2	1,4	1	0,6	4,2
III.....		1	1,3	0,8	0,7	3,8
IV.....		1,5	1,8	1,2	1,8	6,3

Cefalotórax coriáceo, muy alto, con sus bordes finamente aserrados, de denticulos triangulares algo separados, la región torácica casi circular. Ojos posteriores iguales, formando una línea ligeramente recurva, los medios separados entre sí por su diámetro y alejados de los laterales por casi dos veces su diámetro. Ojos laterales contiguos. Área de los ojos medios muy saliente, más larga que ancha, más angosta atrás. Clípeo más alto que el área de los ojos medios, ligeramente retro-oblicuo. Patas inermes. El borde anterior del abdomen es coriáceo, bilobado, provisto de una hilera de ocho pequeños dienteitos.

Cefalotórax de color caoba-negrusco-violado. Patas anteriores con los tres cuartos basales de los fémures negruzcos. El cuarto distal de los fémures y los otros artejos de color amarillo limón. Palpos castaño-oscuros. Esternón, pieza labial, láminas, coxas y trocánteres de las patas de color marrón. Abdomen negro: adelante, en la convexidad anterior hay dos manchitas blancas: atrás, cerca del tubérculo anal, hay otras dos manchitas medianas, triangulares, blancas.

Localidad tipo: Pergamino.

Col.: B. A. Torres.

Tipo: n° 15.920; M. L. P.



Fig. 5. — *Asagena melanomela* sp. n. palpo ♂

35. *Euryopsis rosascostai* sp. n.

(Fig. 6)

♀ — 3 mm.

Cefalotórax triangular redondeado, estrechado hacia adelante con la región cefálica muy elevada y el surco torácico mediano corto. Ojos anteriores iguales, formando una línea ligeramente recurva, los ojos medios separados entre sí por su diámetro y de los laterales por la mitad de su diámetro. Ojos posteriores formando una línea recurva, los medios separados entre sí por más que su diámetro, y un poco más cercanos de los laterales. Clípeo más alto que el área de los ojos medios. Quelíceros menores que el clípeo. Abdomen triangular, de base redondeada, revestido de pelos muy largos, semi-erectos. Patas inermes, revestidas de pelos algo menores.



Fig. 6. — *Euryopsis rosascostai*  
sp. n., faz dorsal

Cefalotórax pardo-oliva-negruzco. Quelíceros, pieza bucal y láminas del mismo color que el cefalotórax. Coxas testáceas. Patas pardo-oliva claro, con los dos tercios basales de los fémures blancos. Abdomen con la cara dorsal plateada y tres grandes manchas negras irregulares: dos anteriores, unidas por estrecho puente mediano, y una posterior, formando una hoja; en su tercio medio, hacia afuera de la hoja, hay tres puntos negros, formando un triángulo; atrás de la mancha posterior hay un punto negro, circular, mediano. Cara ventral con gran mancha cuadrada, muy blanca; de uno y otro lado, en el límite de la cara ventral con los costados hay una faja muy negra.

Epigino cordiforme, sencillo.

Localidad tipo: Punta Lara.

Col.: Rosas Costa.

Tipo: n° 15.925; M. L. P.

#### 44. *Lithyphantes cancellatus* sp. n.

(Figs. 7 y 8)

♀ — 5 mm.

Cefalotórax con la región cefálica elevada; la región torácica con pequeño hoyuelo casi circular. Ojos posteriores iguales, formando una línea recta, los medios separados entre sí por su diámetro y de los laterales por dos veces su diámetro. Ojos anteriores en línea ligeramente procurva, los medios separados entre sí por su diámetro y de los laterales por dos veces su diámetro. Ojos laterales casi contiguos. Área de los ojos medios, cuadrada. Clípeo más alto que el área de los ojos medios. Abdomen elíptico.

Cefalotórax, quelíceros, palpos, pieza labial, láminas maxilares, esternón, coxas y trocánteres de color caoba-negruzco, ligeramente violado. Patas amarillas con anillos oscuros en las patelas y ápice de las tibias y protarsos. Abdomen: cara ventral negra con pequeña mancha blanca; cara dorsal negra en su borde anterior y de uno y otro lado en su mitad anterior, el resto es de color marrón, separado de la porción negra por una faja pardo clara con puntitos blancos; en la mitad de la cara dorsal una ancha faja pardo-clara, de bordes sinuosos; en su tercio medio estrecha línea transversal, oliva, que divide la porción castaña en ancha U y dos anchas fajas longitudinales de bordes muy sinuosos.



Figs. 7-8. — 7, *Lithyphantes cancellatus* sp. n., faz dorsal; 8, epigino.

Localidad tipo : José C. Paz.

Col. : Rosas Costa.

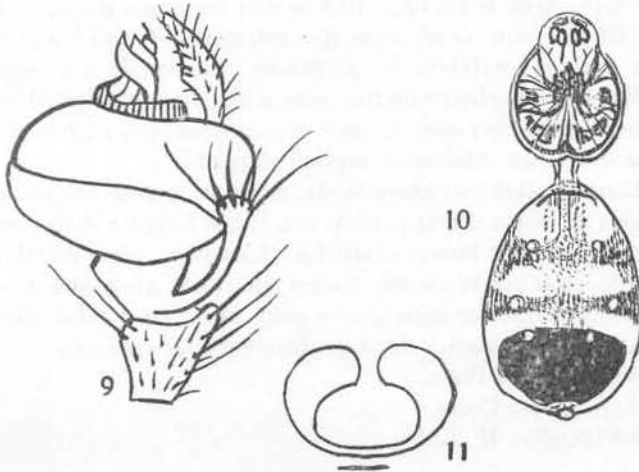
Tipo : n° 15.930; M. L. P.

62. *Oedothorax lacteovittatus* sp. n.

(Fig. 9)

♂ — 3,4 mm.

Cefalotórax con la región cefálica convexa y un hoyuelo atrás de los ojos medios posteriores. Surco torácico pequeño, transversal. Ojos posteriores formando una línea recta, los medios mayores, separados entre sí por la mitad de su diámetro y dos veces más alejados de los laterales. Ojos anteriores dispuestos como los posteriores. Área de los ojos medios cuadrada.



Figs. 9-11. — 9, *Oedothorax lacteovittatus* sp. n., palpo ♂; 10, *Linyphia melanoprocta* sp. n., faz dorsal; 11, epigino

Clípeo igual al área de los ojos medios. Quelíceros muy robustos, divergentes, con su garra sinuosa, de punta biselada; su borde interno armado de robusto diente medio; su borde superior con tres dienteitos separados; en su cara dorsal tres dientes, el medio mucho mayor. Esternón convexo, tan ancho como largo, anchamente truncado atrás, alejando las coxas posteriores por su diámetro. Láminas maxilares oblicuas. Pieza labial más ancha que larga. Patas finas, inermes. Abdomen sub-globuloso. Palpos con su fémur recto; patela discoide, más ancha que larga; tibia con larga apófisis apical interna laminar, con su extremidad distal retorcida; tarso laminar, angosto, con bulbo enorme, casi esférico, de diámetro mayor que la patela y la tibia reunidas. Cefalotórax, quelíceros, pieza labial, láminas maxilares y esternón de color caoba. Patas pardo amarillentas. Abdomen pardo cen-

ciento, presentando en su cara dorsal, de uno y otro lado de sus dos tercios anteriores una ancha faja blanca.

Localidad tipo : Tigre.

Col. : Prosen.

65. *Linyphia melanoprocta* sp. n.

(Figs. 10 y 11)

♀ — 2,8 mm.

Cefalotórax alargado, regularmente redondeado en su porción torácica, la región cefálica más convexa, y de bordes paralelos, el hoyuelo torácico pequeño, en el límite de las regiones cefálica y torácica. Ojos posteriores formando una línea procurva, los medios separados entre sí por su diámetro y contiguos a los laterales. Ojos anteriores contiguos, formando una línea procurva. Área de los ojos medios más larga que ancha, más estrecha adelante. Clipeo bajo, igual a los ojos anteriores. Tibias I y II armadas de 2-2-2-2 espinas ventrales; los protarsos armados de 2-2 largas espinas distales. Esternón anchamente truncado atrás, alejando las coxas posteriores. Láminas maxilares cortas, poco más largas que anchas. Pieza labial más ancha que larga. Abdomen elíptico alargado.

Cefalotórax castaño, sombreado de negruzco y con los bordes negros. Ojos orlados de negro. Patas pardas, con líneas longitudinales negruzcas en los fémures y con los tarsos amarillos. Esternón, pieza labial y láminas maxilares de color pardo oscuro. Coxas amarillas. Abdomen de cara dorsal parda en sus tres quintos anteriores y muy negra en sus dos quintos posteriores; en su mitad anterior dos fajas transversales castañas.

Localidad tipo : La Plata.

Col. : J. A. Rosas Costa.

Tipo : n° 15.940 ; M. L. P.

70. *Argiope indistincta* sp. n.

(Fig. 12)

♂ — 3,5 mm.

	Patas	Fémures	Patelas-tibias	Protarsos	Tarsos	Total
I.....		2	2,2	2,2	1	7,4 mm
II.....		2	2,2	2,2	1	7,4
III.....		1,2	1,2	1	0,6	4
IV.....		1,8	1,7	1,6	0,9	6

Cefalotórax bajo, estrechado hacia adelante, con su surco torácico cerca del borde posterior. Ojos posteriores iguales, formando una línea fuertemente procurva, los medios separados entre sí por su diámetro, algo más alejados de los laterales. Ojos anteriores formando una línea recta, los medios mayores, separados entre sí por su diámetro, y separados de los laterales por la mitad de su diámetro. Área de los ojos medios mucho más larga,

que ancha, de lados paralelos, los ojos posteriores ligeramente mayores. Patas muy espinosas. Cefalotórax pardo. Patas pardas, con los protarsos y tarsos amarillo-claros. Quelíceros, pieza labial, láminas maxilares y esternón pardos. Abdomen con su borde anterior recto, agudo atrás, con su cara dorsal blanca, finamente reticulada de pardo-claro, provista de numerosos pelos erectos, espiniformes, y con pequeña mancha negra posterior; costados finamente punteados de negro; cara ventral pardo clara, con dos fajas blancas longitudinales, que van desde las hendiduras pulmonares hasta los hiladores.

Localidad tipo: José C. Paz.

Col.: Rosas Costa.

Tipo: n° 15.945; M. L. P.

77. *Eustala lactea* sp. n.

♂ — 5 mm.

Cefalotórax elevado hasta el surco torácico. Desde la extremidad anterior de ese surco hacia adelante regularmente convexo. Ojos laterales contiguos, pequeños, mucho menores que los ojos medios. Hilera de ojos posteriores recurva; hilera de ojos anteriores recta. Área de los ojos medios más ancha adelante, los ojos iguales. Patas con la armadura típica. Abdomen triangular redondeado.

Palpos con su patela armada de dos largas espinas débiles; tibia transversa, igual a la patela; tarso con una apófisis basilar externa, recurvada hacia delante.

Fémur anterior provisto de robusta apófisis apical espiniforme, corvada en garra hacia abajo.

Dibujo muy variable. Cefalotórax pardo-amarillento claro, unas veces con tres fajas pardo-oscuras longitudinales. Quelíceros de color caoba-claro. Pieza labial, láminas maxilares, esternón y coxas amarillo-blanquecino. Patas de color pardo-amarillento uniforme o con los fémures y tibias de color caoba claro. Abdomen pardo-amarillento o pardo-ceniciento, con largo *folium* dorsal muy blanco, que puede ser limitado atrás por dos líneas o por dos hileras de tres puntos negros; a los costados dos fajas blancas.

Localidad tipo: Tigre.

Col.: Prosen.

Cotípos: n° 15.950; M. L. P.

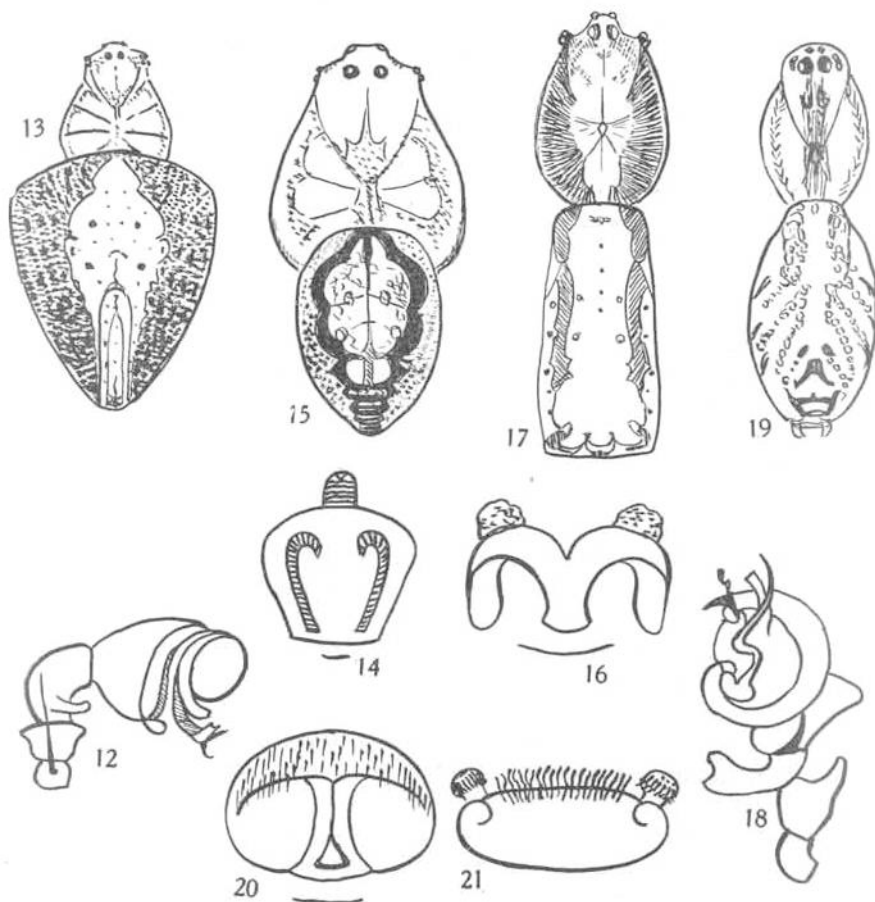
80. *Eustala photographica* sp. n.

(Figs. 13 y 14)

♀ — 5,5 mm.

Cefalotórax bajo, con su surco torácico longitudinal. Ojos posteriores formando una hilera fuertemente recurva, los medios separados entre sí por poco más que su diámetro. Ojos anteriores formando una línea recta,

los medios separados entre sí por vez y media su diámetro. Área de los ojos medios cuadrada, los anteriores algo menores. Fémures anteriores armados de 1-1 espinas anteriores, la cara ventral inerme; tibias y protarsos con las espinas irregularmente dispuestas. Abdomen triangular redondeado.



Figs. 12-21. — 12, *Argiope indistincta* sp. n., palpo ♂; 13, *Eustala photographica* sp. n., faz dorsal; 14, epigino; 15, *Larinia nobilis* sp. n., faz dorsal; 16, *Mangora lactea* McL. Leit., epigino; 17, *Micrathena amplexa* sp. n., faz dorsal; 18, palpo ♂; 19, *Paranesticus difficultis* sp. n., faz dorsal; 20, epigino; 21, *Philocides pallidus* sp. n. epigino.

Cefalotórax testáceo-oliva, con la región cefálica negruzca. Queliceros pardos. Esternón castaño con grande mancha alargada testácea. Pieza labial y láminas maxilares castañas de puntas blanquecinas. Coxas testáceas, claras. Patas color pardo-oliva oscuro, con la mitad basilar de los fémures III y IV testáceo-pálida. El dibujo del abdomen parece el negativo de *E. vegeta*. Su cara dorsal castaña-oscura, con largo campo central muy blanco, pun-



tiagudo adelante, muy ensanchada a nivel de los ángulos laterales, estrechándose regularmente hacia el tubérculo anal; costados castaño-oscuros; cara ventral negra con pequeña mancha blanca cerca del epigino.

Localidad tipo: Punta Chica.

Col.: Prosen.

Tipo: n° 15.955; M. L. P.

87. *Larinia nobilis* sp. n.

(Fig. 15)

♂ — 4 mm.

Cefalotórax bajo, estrechado hacia adelante, con su surco torácico longitudinal. Ojos posteriores formando una línea ligeramente recurva, los medios dos veces mayores que los laterales, separados entre sí por menos de la mitad de su diámetro. Ojos anteriores formando una línea recta, equidistantes, los medios dos veces mayores que los laterales. Ojos laterales contiguos. Área de los ojos medios tan larga como ancha, dos veces más ancha adelante, los ojos anteriores mayores. Tibias con robustas espinas en su tercio dorsal interno, 2-2-2 externas y 1-1 dorsales. Abdomen con su borde anterior anguloso, estrechándose hacia atrás. Palpos con la patela armada de dos largas espinas débiles; tibia provista de pequeña apófisis externa semejante a un balancín de mosca.

Cefalotórax de color caoba. Patas amarillentas, de color caoba-claro en la mitad distal de los fémures y tibias. Esternón, pieza labial, láminas maxilares y coxas de color pardo amarillento-claro. Abdomen ceniciento, con doble festón muy negro, las dos fajas sinuosas reunidas en el tercio posterior, formando una faja mediana dentada; entre las fajas sinuosas anteriores una mancha muy blanca; costados con una faja negra longitudinal cerca de la cara ventral, que es pardo-amarillenta clara.

Localidad: José C. Paz.

Col.: Rosas Costa.

Tipo: n° 15.960; M. L. P.

91. *Mangora lactea* sp. n.

(Fig. 16)

♀ — 6 mm.

Cefalotórax muy elevado atrás, con su surco longitudinal y muy estrechado adelante. Ojos posteriores formando una línea recta, los medios mayores. Área de los ojos medios de lados paralelos, algo más larga que ancha, los ojos iguales. Patas muy espinosas, con robustas espinas irregularmente esparcidas. Protarsos flexuosos. Tibias III con largos pelos dirigidos hacia adelante. Abdomen elíptico largo.

Cefalotórax, quelíceros, palpos, patas, pieza labial, láminas maxilares, esternón y coxas de color amarillo oliva (probablemente verdes en el animal

vivo). Abdomen amarillo-oliva con manchitas blancas, abundantísimas, separadas por delgado retículo; en la región mediana de la cara dorsal ancha faja sin manchas; dentada en su tercio posterior y con tres puntos negros.

Localidad tipo: Los Talas.

Col.: A. F. Gutiérrez.

Tipo: n° 15.965; M. L. P.

97. *Meta albisparsa* sp. n.

♂ — 8 mm.

Cefalotórax bajo, con la región cefálica al mismo nivel de la torácica, cuyo hoyuelo es ovalar. Ojos posteriores iguales, formando una línea casi recta, ligeramente procurva, los medios separados entre sí por poco más de su diámetro y algo más alejados de los laterales. Ojos laterales contiguos. Ojos anteriores equidistantes formando una línea recta, los medios menores. Área de los ojos medios algo más larga que ancha, paralela, los ojos anteriores menores. Clípeo más alto que el área de los ojos medios, vertical. Quelíceros iguales a la faz, con su tubérculo basilar externo romo, el borde inferior inerme y el borde superior con un diente robusto. Patas inermes, con setas erectas abundantes; los protarsos mayores que las patelas con las tibia; los tarsos pequeños. Abdomen elíptico. Palpo con su fémur ciliado y con setas más robustas que las setas de las patas; patela poco más larga que ancha; tibia casi dos veces más larga que la patela y armado de un rastelo interno de setas. Cefalotórax de color amarillo paja claro, ligeramente negruzco en su porción mediana, formando ancha faja. Clípeo, quelíceros, pieza labial, láminas maxilares y esternón de color caoba. Patas de color amarillo paja. Abdomen ceniciento, con puntos blancos irregularmente esparcidos y tres puntos negruzcos. Cara ventral cenicienta.

Localidad tipo: Punta Chica.

Col.: A. F. Prosen.

105. *Micrathena amplexa* sp. n.

(Figs. 17 y 18)

♂ — 4,6 mm.

	Patatas	Fémures	Patelas-tibia	Protarsos	Tarsos	Total
I.....		1,4	1,4	1	0,7	4,5 mm
II.....		1,4	1,4	0,9	0,6	4,3
III.....		1	0,8	0,6	0,4	2,8
IV.....		1,4	1,4	1	0,6	4,4

Cefalotórax bajo, oval alargado, de bordes laterales regularmente redondeados, el hoyuelo torácico puntiforme, casi en el medio del cefalotórax. Ojos posteriores formando una línea fuertemente recurva. Ojos laterales contiguos, puestos en pequeño tubérculo bilobado. Ojos medios puestos en un

tubérculo muy saliente, formando un área más larga que ancha, más estrecha adelante, los ojos anteriores dos veces menores. Clípeo muy oblicuo hacia atrás, más largo que el área de los ojos medios. Esternón alargado, casi dos veces más largo que ancho, ligeramente jiboso. Abdomen alargado, casi rectangular, dos veces más largo que ancho. Hiladores en el tercio posterior de la cara ventral. Patas I, III y IV inermes; tibias II armadas de 1-1-1-1 espinas ventrales; en las tibias anteriores hay una pequeña espina apical ventral.

Cefalotórax castaño, con ancha faja oliva clara, estrechada adelante. Quelíceros castaños. Pieza labial, láminas maxilares, esternón y coxas verduscos. Patas anteriores con los fémures de color caoba-negrusco en sus tres cuartos basilares, el ápice de los fémures y los otros artejos de color caoba claro; patas II de color caoba claro; patas III y IV de color amarillo-oliva claro. Abdomen con su cara dorsal negruzca a los lados y de color oliva claro en sus dos tercios medianos; cara ventral testácea, las placas pulmonares de color caoba-rojizo; costados negros; cara posterior oliva.

Localidad tipo: Tigre.

Col.: Prosen.

Tipo: n° 15.975; M. L. P.

**PARANESTICUS** g. n. (*Tetragnathinae*)

*Cephalotorax humilis, longus, parte cephalica altiore. Oculi antici in lineam recurvam, medii paulo minores, a vese contigui, a lateralibus valde separati. Oculi postici in lineam subrectam, medii lateralibus duplo majores et inter se quam a lateralibus remotiores. Oculi laterales contigui. Area oculorum mediorum longior quam latior, antice quam postice angustior, oculis anticis posticis duplo minoribus. Clypeus verticalis, area oculorum latior. Chelae verticales, margine inferiore dentibus 6 margine superiore dentibus 5 robustioribus. Sternum longum, postice truncatum, coxae posticae late distantes. Abdomen angustum, rima epigasteris recta, rima tracheale a rima genitale quam a mamillis duplo remotiore. Pedes longis, aculeis longis irregularibus armati. Ungues superiores tarsorum muticae. Typus:*

112. **Paranesticus difficilis** sp. n.

(Figs. 19 y 20)

♀ — 4 mm.

Patras	Fémures	Patelas-tibias	Protarsos	Tarsos	Total
I.....	2,4	2,9	2,6	1,4	9,3 mm
II.....	2,4	2,7	2,4	1,3	8,8
III.....	1,6	1,8	1,6	0,8	5,8
IV.....	2,6	2,4	2,5	1,2	8,7

Cefalotórax bajo, alargado, de bordes laterales poco curvos, con la región cefálica más elevada, separada de la torácica por dos surcos en V, que se

unen en el hoyuelo torácico. Ojos posteriores formando una línea muy ligeramente recurva, los ojos medios casi dos veces mayores que los laterales, separados entre sí por una vez y media su diámetro y alejados por su diámetro de los laterales. Ojos anteriores formando una línea más recurva, los medios algo menores, contiguos, separados de los laterales por más de dos veces su diámetro. Área de los ojos medios más larga que ancha, más estrecha adelante, los ojos anteriores dos veces menores que los posteriores. Clípeo vertical, más alto que el área de los ojos medios. Quelíceros verticales, con su cara externa ligeramente cóncava, más largos que la faz, su borde superior armado de cinco dientes robustos y su borde inferior armado de seis dientecitos. Esternón largo, separando anchamente las coxas posteriores. Abdomen angosto, de bordes paralelos, con la hendidura genital recta y la hendidura traqueal dos veces más alejadas de la hendidura genital que de los hiladores, que son terminales. Patas largas, débiles, con algunas largas espinas; garras superiores sin diente.

Cefalotórax pardo-amarillento claro, con tres fajas negruzcas longitudinales, desde los ojos posteriores hasta el borde posterior. Quelíceros pardo claros. Patas testáceas, con manchas pardo oscuras, formando anillos en las tibias y los protarsos. Esternón y pieza labial de color pardo; las láminas testáceas. Abdomen testáceo, con la cara dorsal abundantemente plateada y provista, en su mitad posterior de tres A y una fajita de color negro.

Localidad tipo: General Guido.

Col.: Max Birabén.

Tipo: n° 15.980: M. L. P.

### 113. *Paraverrucosa uropygialis* sp. n.

♂ — 4,5 mm.

Cefalotórax bajo, plano, con su surco torácico longitudinal, en el medio de la porción torácica. Ojos psteriores formando una línea fuertemente recurva. Ojos anteriores formando una línea recta. Área de los ojos medios cuadrada, los ojos iguales. Abdomen angosto, de bordes laterales casi paralelos, con tres tubérculos posteriores, formando una ligera dilatación que se asemeja a un uropigio de ave. Patas armadas de robustas espinas. Cefalotórax amarillo limón, con ancho campo anterior blanquecino. Fémures anteriores negruzcos; fémures II negruzcos con un anillo basilar verde; fémures III y IV formados por tres anillos negros y dos anillos verdes; los otros artejos negros, regularmente anillados de castaño y verde. Quelíceros pardo-ceniciento oscuros. Palpos castaños. Pieza labial, láminas maxilares y coxas negruzcas. Esternón amarillo tostado. Abdomen con su cara dorsal parda, la dilatación posterior provista de abundantes setas erectas; cara ventral negruzca con un anillo amarillo cercando a los hiladores.

Localidad tipo: Tigre.

Col.: A. F. Prosen.

**PHILOICIDES** g. n.

*Cephalothorax humilis* parte cephalica valde angustior. Oculi antici in lineam rectam, medii lateralibus duplo minores, a sese subcontigui. Oculi postici in lineam rectam, aequi et aequedistantes. Area oculorum mediorum tantum longior quam latior antice quam postice angustior, oculi antici posticis minores. Chelae margine inferiore dentibus quatuor aequis, superiore dentibus tribus. Mamillae posticae articulo apicale basale aequilongo. Typus :

126. **Philoicides pallidus** sp. n.

(Fig. 21)

♀ — 6 mm.

Cefalotórax bajo, con su región cefálica mucho más angosta y ligeramente convexa, y con corto surco torácico. Ojos posteriores iguales, equidistantes, alejados por su diámetro, formando una línea recta. Ojos anteriores subcontiguos formando una línea recta, los medios dos veces menores. Área de los ojos medios tan larga como ancha, más estrecha adelante, los ojos anteriores menores. Tibias y protarsos armados de 2-2 espinas ventrales y 1 lateral. Quelíceros con su borde inferior armado de 4 dienteitos y el superior de tres. Pieza labial tan ancha como larga. Hiladores posteriores con sus artejos basilar y distal iguales.

Toda la araña de color amarillo paja; los quelíceros de color caoba. Abdomen con un dibujo dorsal más claro, formado por una hilera de anchas  $\Delta$  adelante y de manchas redondeadas atrás.

Localidad tipo: La Plata.

Col.: J. A. Rosas Costa.

Tipo: n° 15.990; M. L. P.

**AGALENOCOSA** g. n.

*Cephalothorax convexus*, parte cefalica angustior. Oculi postici aream latior quam longior formantes. Oculi antici in lineam rectam, aequidistantes, medii lateralibus majores. Clypeus oculis antici angustior. Chelae robustae, marginibus inferiore et superiore dentibus tribus armatis. Pars labialis parce longior quam latior, medium laminarum attigens. Tibiae anticae aculeis inferioribus basalibus 2-2 armatae. Mamillae posticae anticis longiores et debiliores articulo apicali basali fere aequilato. Pedes maxillares tibiis apophyse basali instructis.

Typus: *A. singularis*.

130. *Agalenocosa fimbriata* sp. n.

(Fig. 22)

♀ — 5,5 mm.

	Patas	Fémures	Patelas-tibias	Protarsos	Tarsos	Total
I.....	2		2,4	1,6	1	7 mm
II.....	2		2,2	1,5	0,9	6,6
III.....	2		2	1,6	0,8	6,4
IV.....		2,4	3	2,6	1,1	9,1

Cefalotórax poco elevado, con su porción cefálica convexa. Área de los ojos dorsales más ancha que larga (5 : 3) más angosta adelante, provista de abundantes cerdas erectas, corvadas. Ojos anteriores formando una línea recta, los medios dos veces mayores que los laterales separados por la mitad de su diámetro. Clípeo más bajo que la bilera de ojos anteriores. Quelíceros más largos que la faz; su borde interno armado de tres dientes iguales. Tibias I y II armada de 2-2 espinas ventrales en su mitad basilar; protarsos armados de 2-2-2 espinas ventrales. Hiladores posteriores más largos y más delgados que los anteriores, el artejo basilar de los posteriores mayor que los anteriores.

Cefalotórax castaño, con los lados de la región torácica pardo-amarillentos, y con una línea mediana pardo-amarillenta que se trifurca adelante del surco torácico. Patas pardas con anillos poco nítidos, las patelas III y IV con pelos erectos, tibias con un mechón de pelos en el tercio basilar de su cara dorsal. Quelíceros de color caoba. Pieza labial y láminas pardas. Esternón y coxas de color pardo amarillento. Abdomen con la cara dorsal castaña, finamente punteada de pardo, con 4 ó 5 puntos blancos; en el tercio posterior dos manchas mayores, triangulares de pelos blancos; en el límite del dorso con los costados una faja irregular de pelos blancos; cara ventral pardo-amarillenta clara; los hiladores pardos.

Localidad tipo: Arrecifes.

Col.: Max Birabén.

Tipo: n° 15.995; M. L. P.

131. *Agalenocosa gentilis* sp. n.

(Fig. 23)

♀ — 6.5 mm.

Cefalotórax poco elevado, redondeado, estrechado adelante, con su surco torácico largo y hondo. Área de los ojos dorsales más ancha atrás y más ancha que larga (5 : 3), los cuatro ojos iguales. Ojos anteriores equidistantes, formando una línea recta, los medios casi dos veces mayores. Quelíceros robustos, con tres dientes en el borde inferior y tres en el superior. Tibias inferiores con dos espinas ventrales en su mitad basilar; protarsos con 2-2-2 espinas cortas. Tibias II con 1-2 espinas basilares ventrales; protarsos con 2-2-2 espinas ventrales y 1-1 laterales. Tibias posteriores sin

espinas apicales pero con una espina dorsal mediana. Hiladores superiores alojados por más que su diámetro, más largos que los anteriores y con su artejo distal cónico.

Cefalotórax pareciendo formado de dos fajas oscuras y tres fajas pardo-amarillentas, en la faja mediana dos líneas negruzcas desde los ojos medios posteriores hasta el surco torácico. Las dos fajas oscuras son revestidas de pelos negruzcos. Patas, queliceros, pieza labial, láminas maxilares, esternón y coxas de color pardo-amarillento. Abdomen con la cara dorsal pardo-negrucza, presentando una faja longitudinal mediana clara, ancha adelante, estrechándose hacia atrás, dentada en su mitad posterior y con dos líneas longitudinales en el tercio anterior; cara ventral pardo-amarillenta con cuatro líneas oscuras y un anillo negruzco alrededor de los hiladores.

Localidad tipo: Tigre.

Col.: Prosen.

Tipo: n° 16.000; M. L. P.

132. *Agalenocosa punctata* sp. n.

(Figs. 24 y 25)

♂ — 6,2 mm; ♀ — 6,6 mm.

Patas	Fémures		Patelas-tibias		Protarsos		Tarsos		Total	
	♂	♀	♂	♀	♂	♀	♂	♀	♂	♀
I	2,4	2,6	2,8	2,9	1,9	2	1,1	1,2	8,2	8,7
II	2,4	2,2	2,6	2,5	1,8	1,8	1	1	7,8	7,5
III	2,2	2,2	2,4	2,6	2	1,8	1	1	7,6	7,6
IV	2,6	2,8	3,4	3,6	3	3	1,2	1,4	10,2	10,8

Con los caracteres de *A. singularis*. Los dientes del borde interno separados por más de su diámetro, más robustos que los superiores.

Cefalotórax de color caoba claro, revestido de cortos pelos setiformes negros; estrecha faja mediana clara, trifida adelante. Queliceros de color caoba. Pieza labial y láminas maxilares de color pardo claro. Esternón amarillo azufre, coxas pardo claras. Abdomen con la cara dorsal pardo oscura, presentando el dibujo claro siguiente: una punta de lanza, dos fajas corvadas hacia afuera y 3 Λ en la línea mediana; de uno y otro lado cuatro puntos de pelos blancos.

El epigino está casi oculto por pelos blancos.

Localidad tipo: La Plata.

Col.: Max Birabén.

Tipo: n° 16.005 y n° 16.006; M. L. P.

133. *Agalenocosa singularis* sp. n.

(Figs. 26 y 27)

♂ — 6 mm ; ♀ — 8 mm.

Patas	Fémures		Patelas-tibias		Protarsos		Tarsos		Total	
	♂	♀	♂	♀	♂	♀	♂	♀	♂	♀
I	2,2	2,2	2,6	2,8	1,9	1,9	1,1	1,2	7,8	8,1
II	2	2,2	2,4	2,4	1,8	1,8	1	1,1	7,2	7,5
III	2	2	2,3	2,4	1,6	1,8	0,9	1	6,8	7,2
IV	2,4	2	3	3,6	2,6	2,1	1,1	1	9,1	8,7

Cefalotórax convexo, estrechado adelante, con su surco torácico largo y hondo. Área de los ojos dorsales mucho más ancha atrás, más ancha que larga (5 : 3), los cuatro ojos iguales. Ojos anteriores formando una línea recta, equidistantes, separados entre sí por la mitad de su diámetro, los medios casi dos veces mayores. Clípeo más bajo que la hilera de ojos anteriores. Quelíceros iguales a la faz, con su borde interno armado de tres denticitos iguales, y su borde superior armado de tres dientes, el medio más robusto. Esternón ancho adelante. Pieza labial poco más larga que ancha, alcanzando la mitad de las láminas. Tibias I y II armada de 2-2 espinas ventrales en su mitad basilar, las tibias II presentando además una pequeña espina posterior; protarsos con dos espinas basilares y dos apicales ventrales. Trocánteres con profunda escotadura distal. Hiladores anteriores bisegmentados, el artejo distal globuloso; hiladores posteriores más largos y más delgados que los anteriores, con su artejo distal casi igual al basilar.

Cefalotórax de color caoba claro, revestido de densa vellosidad negruzca; los lados de la región torácica sin vellosidad; la faja clara mediana es trifida adelante. Los ojos en manchas negras. Quelíceros del mismo color del cefalotórax. Esternón, pieza labial, láminas maxilares y coxas de color amarillo paja. Abdomen con su cara dorsal parda, sombreada de negruzco, con una faja mediana poco apreciable; cara ventral de color amarillo-paja.

Localidad tipo : General Guido.

Col. : Max Birabén.

Tipo · n° 16.010 y 16.011 ; M. L. P.

134. *Alopecosa humilis* sp. n.

(Fig. 28)

♂ — 4,6 mm.

Patas	Fémures	Patelas-tibias	Protarsos	Tarsos	Total
I.....	1,6	2	1,1	0,8	5,5 mm
II.....	1,4	1,8	1,1	0,7	5
III.....	1,4	1,8	1,4	0,6	5,2
IV.....	1,8	2,3	2	0,8	6,9



Cefalotórax convexo, con la región cefálica oblicua hacia adelante en su porción anterior. Área de los ojos dorsales casi tan larga como ancha. Ojos anteriores formando una línea ligeramente procurva, los medios algo mayores, contiguos entre sí, separados de los laterales por su diámetro. Clípeo igual a la hilera de ojos anteriores, provisto de cuatro setas marginales dirigidas hacia adelante. Quelíceros más largos que la faz, con su borde inferior armado de dos pequeños dientes y el superior de tres dientes más robustos. Tibias I y II armadas de 2-2-2 espinas ventrales y una anterior; los protarsos armados de 2-2-4 espinas ventrales.

Cefalotórax de color caoba, sombreado de negruzco con la faja mediana y las fajas laterales sinuosas poco perceptibles. Quelíceros color caoba. Pieza labial, láminas maxilares, esternón y coxas de color pardo-amarillento. Patas pardo-amarillentas, revestidas de pelos negruzcos. Fémur de los palpos provisto de denso cepillo infero-externo de cortos pelos aterciopelados negros. Abdomen dorso pardo-negruzco, densamente punteado de claro; en la mitad anterior angosta faja parda, a continuación hay cinco pares de manchas, las de los tres pares anteriores confluyen en la línea mediana, formando tres  $\Delta$ .

Localidad tipo: Tigre (Guayracá).

Col.: Prosen.

Tipo: n° 16.015; M. L. P.

136. *Alopecosa unguiculata* sp. n.

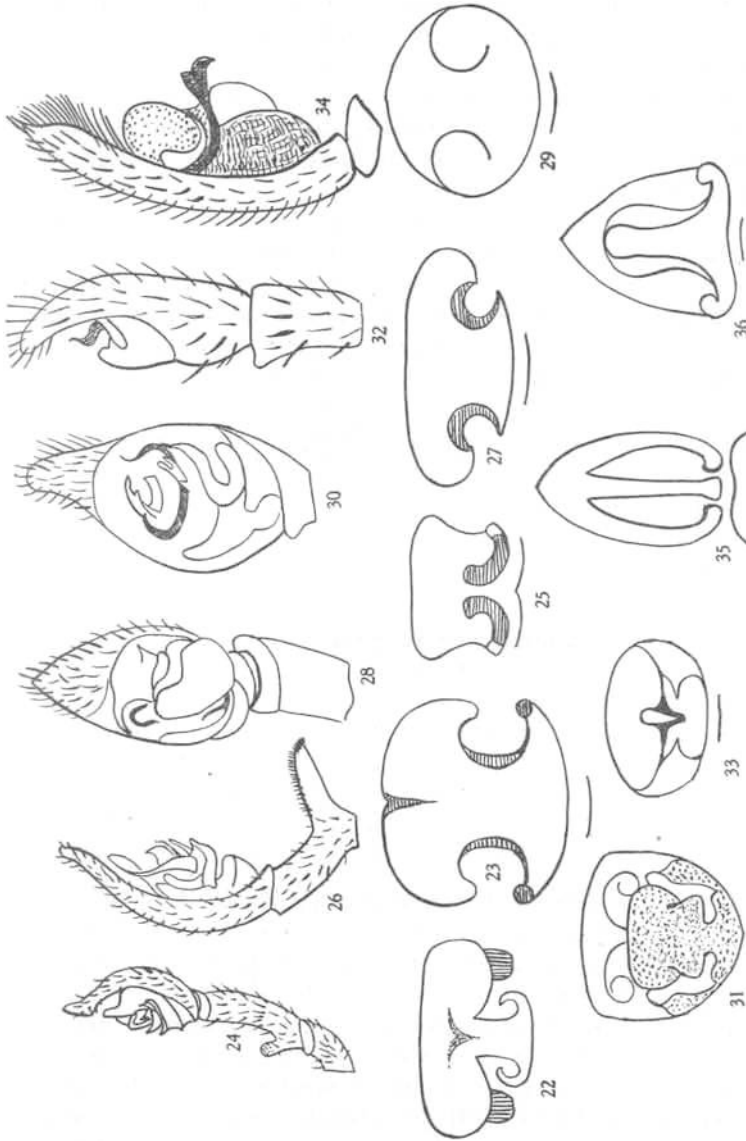
(Fig. 29)

♀ — 5,2 mm.

Patras	Fémures	Patelas-tibias	Plotarsos	Tarsos	Total
I.....	1,6	2,4	1,3	0,8	6,1 mm
II.....	1,6	2,2	1,2	0,8	5,8
III.....	1,6	2	1,4	0,8	5,8
IV.....	2,2	2,6	2,2	1	8

Cefalotórax regularmente elevado, estrechado adelante. Área de los ojos dorsales más ancha que larga (4:3), los ojos iguales. Ojos anteriores formando una línea nítidamente procurva, los medios mayores, separados entre sí por menos de su diámetro, algo más alejados de los laterales. Clípeo más alto que la hilera de ojos anteriores, provisto de cuatro robustas cerdas dirigidas hacia adelante, formando un trapecio. Quelíceros robustos; su borde inferior armado de dos pequeños dientes separados; su borde superior armado de tres dientes. Tibias I y II armadas de 2-2-1 espinas ventrales y una anterior; protarsos armados de 2-2-4 espinas ventrales. Patas sin escópulas con largas garras tarsales pares.

Cefalotórax de color caoba oscuro, revestido de pelos negros y con líneas radiantes negras; las fajas claras indistintas. Quelíceros de color caoba oscuro. Pieza labial y láminas maxilares pardas. Esternón y coxas de color



Figs. 22-36. — 22, *Agalenoceca fimbriata* sp. n., epigyno; 23, *A. gentilis* sp. n., epigyno; 24, *A. punctata* sp. n., palpo ♂; 25, epigyno; 26, *A. singularis* sp. n., palpo ♂; 27, epigyno; 28, *Alopecurus humilis* sp. n., palpo ♂; 29, *A. unguiculata* sp. n., epigyno; 30, *Diopontia pourtalesensis* sp. n., palpo ♂; 31, *D. senescens* sp. n., epigyno; 32, *Hippasella nitida* sp. n., palpo ♂; 33, *Lycosa impudica* sp. n., epigyno; 34, *L. insulata* sp. n., palpo ♂; 35, epigyno; 36, *L. leucogastera* sp. n., epigyno.

pardo claro. Patas pardas con anillos negruzcos. Abdomen negruzco, con su cara ventral uniforme y la dorsal con puntos rojizos y una faja testácea en su mitad anterior.

Localidad tipo : Tigre (Guayracá).

Col. : Prosen.

Tipo : n° 16.020 ; M. L. P.

139. *Diapontia pourtaleensis* sp. n.

(Fig. 30)

♂ — 7 mm.

Patas	Fémures	Patelas-tibias	Protarsos	Tarsos	Total
I . . . . .	2,8	3,6	2,3	1,4	10,1 mm
II . . . . .	2,8	3,6	2,3	1,4	10,1
III . . . . .	2,8	3,2	2,2	1,4	9,6
IV . . . . .	3,5	4,3	3,6	1,8	13,2

Cefalotórax poco elevado, con su surco torácico largo. Área de los ojos dorsales mucho más ancha atrás, dos veces más ancha que larga, los cuatro ojos iguales. Ojos anteriores iguales, equidistantes, separados entre sí por la mitad de su diámetro, formando una línea muy ligeramente recurva. Clipeo más bajo que la hilera de ojos anteriores. Quelíceros iguales a la faz, con su borde inferior armado de tres dientes iguales, los dos distales contiguos; su borde superior armado de tres dientes, el medio más robusto. Pieza labial con su borde libre recto, provisto de numerosas setas inclinadas hacia adentro. Tibias I y II armadas de 2-2-2 espinas ventrales y 1-1 laterales; protarsos armados de 2-2-4 espinas ventrales.

Cefalotórax de color caoba, densamente revestido de vellosidad negruzca, presentando en su porción mediana, atrás del surco, angosta faja clara; de uno y otro lado, cerca del borde, ancha faja de pelos blancos. Quelíceros de color caoba claro, con setas negras, erectas. Patas pardo-amarillentas. Pieza labial, láminas maxilares y coxas de color amarillo paja. Esternón amarillo paja, con ancha faja mediana y tres pares de manchas negruzcas entre las coxas. Abdomen con su cara dorsal castaño oscura con dos anchas fajas amarillas casi paralelas; en el tercio anterior de la porción castaño dos puntos blancos; en las fajas amarillas, en el límite con la porción castaño, cinco pares de puntos blancos, equidistantes. A los costados densa vellosidad blanca, formando un dibujo irregular. Cara ventral amarillo-crema en sus dos tercios medianos, castaño a los lados; en la porción crema dos angostas fajas negruzcas.

Localidad tipo : Pourtalé.

Col. : Max Birabén.

Tipo : n° 16.025 ; M. L. P.

140. *Diapontia senescens* sp. n.

(Fig. 31)

♀ — 11 mm.

	Patas	Fémures	Patelas-tibias	Protarsos	Tarsos	Total
I .....	3,8	4,5	2,7	1,8	12,8 mm	
II .....	4	4,8	2,8	1,8	13,4	
III .....	3,6	4,4	3	1,8	12,8	
IV .....	4,8	5,6	4,8	2,2	17,4	

Cefalotórax poco elevado, estrechado hacia adelante. Área de los ojos dorsales dos veces más ancha que larga, los ojos iguales. Ojos anteriores iguales separados entre sí por su diámetro, formando una línea procurva. Clípeo igual a la hilera de ojos anteriores. Quelíceros robustos, poco más largos que la faz, con su borde inferior armado de tres dientes, los dos distales contiguos; borde superior armado de tres dientes, el medio más de dos veces más robusto. Tibias I y II armadas de 2-2-2 espinas ventrales y de una anterior, en su tercio distal; protarsos con densas escópulas, armados de 2-2-2 espinas ventrales; patelas posteriores armadas de una espina lateral y una seta apical dorsal.

Cefalotórax de color caoba oscuro, ligeramente marmoreado de negro; de uno y otro lado, cerca del borde, una faja clara, revestida de pelos blancos. Quelíceros y esternón del mismo color del cefalotórax, la pieza labial y las láminas maxilares algo más claras, las coxas de color caoba amarillento. Patas de color caoba. Abdomen: cara dorsal y costados castaño oscuros, casi negros; en la mitad posterior de la cara dorsal cinco líneas claras; desde el borde anterior hasta el tubérculo anal, dos hileras de puntos de pelos blancos. Cara ventral parda.

Localidad tipo: General Guido.

Col.: Birabén.

Tipo: n° 16.030; M. L. P.

HIPPASELLA g. n.

*A Hippasa valde affinis. Cephalothorax convexus stria thoracica longissima. Oculi postici mediocri aream duplo latior quam longior designantes. Oculi antici aequi, in lineam rectam, medii inter se quam a lateralibus remotiores. Oculi antici quam postici haud minores. Frons proclivis. Chelae robustae, margine inferiore dentibus 3 separatis margine superiore dentibus 3 inaequis armatae. Pars labialis parce longior quam latior dimidium laminarum attingens. Laminae scopula apicali densa munitae. Ungues superiores tarsorum longis duodecim armatae. Mamillae anticae posticis robustiores sed breviores; mamillae posticae distinctissime biarticulatae articulo apicali ut in Hippasa. Tibiae antice spinis inferioribus 2-2 armatae; pedes posteriores valde aculeati. Typus:*

142. *Hippasella nitida* sp. n.

(Fig. 32)

♂ — 8 mm.

Cefalotórax poco elevado, de bordes laterales redondeados y provisto de larguísimo surco torácico. Ojos posteriores mediocres, formando una área dos veces más ancha que larga. Faz inclinada hacia adelante, los ojos anteriores visibles desde arriba. Ojos anteriores formando una línea recta, los medios separados entre sí por algo más de un diámetro y de los laterales por algo menos. Los ojos anteriores algo mayores que los medios posteriores. Clípeo igual a los ojos anteriores. Quelíceros verticales, más largos que la faz; su borde inferior armado de tres dientes iguales, separados entre sí por su diámetro; borde superior armado de tres dientes contiguos, el medio más robusto. Pieza labial poco más larga que ancha, alcanzando la mitad de las láminas maxilares, cuya truncatura distal es oblicua y provista de densa escópula. Tibias anteriores armadas de 2-2 espinas ventrales, una anterior y 1-1 posteriores; tibia II armadas de 1-2-2 espinas ventrales, 1-1 anteriores y una posterior; protarsos I y II armados de 2-2-2 espinas ventrales y 1-1 laterales y provistos de escópulas casi hasta su base. Patas posteriores armadas de espinas más numerosas y más robustas, las tibia con una espina mediana dorsal. Hiladores anteriores más robustos que los superiores; pero los superiores son más largos, con dos artejos casi iguales, el artejo distal como en *Hippasa*. Garras tarsales superiores provistas de 12 dientes finos, iguales, paralelos.

Cefalotórax pardo claro, sin dibujo nitido, los ojos medios anteriores y medios posteriores orlados de rojo; la región cefálica revestida de pelos plumosos blancos. Quelíceros del mismo color. Pieza labial y láminas de color caoba. Esternón castaño oscuro. Coxas de color amarillo paja. Patas pardo-amarillentas, algo manchadas de pardo oscuro. Abdomen: cara dorsal y costados castaño oscuros, la cara dorsal con dos anchas fajas longitudinales amarillas; cara ventral pardo oscura.

Localidad tipo: La Plata.

Col.: Max Birabén.

Tipo: n° 16.035; M. L. P.

144. *Lycosa bezzii* sp. n.

♂ — 13,5 mm.

	Patras	Fémures	Patelas-tibias	Protarsos	Tarsos	Total
I .....	7	10	6,8	4,2	28	mm
II .....	6,6	8	6,6	3,9	25,1	
III .....	6,3	7	5,8	3,4	22,5	
IV .....	7,6	9,6	8,6	4,4	30,2	

Cefalotórax convexo, estrechado adelante. Área de los ojos dorsales poco más ancha que larga (5 : 4), algo más angosta adelante, los ojos anteriores

nítidamente mayores. Ojos anteriores iguales, casi contiguos, formando una línea ligeramente procurva. Clípeo más bajo que los ojos anteriores. Quelíceros robustos, su borde inferior armado de tres dientes iguales, el borde superior armado de tres dientes, el medio más de dos veces más robusto. Tibias I y II armadas de 2-2-2 espinas ventrales, 1-1 laterales y 1 dorsal, cerca de la extremidad distal; protarsos con densas escópulas que alcanzan la base de sus artejos, armados de 2 espinas ventrales y una lateral basilares. Tarsos corvados; sus garras superiores con una hilera de 6 dientes iguales.

Cefalotórax castaño oscuro, con una ancha faja longitudinal mediana, revestida de pelos amarillos, acostados, dirigidos hacia adelante; región cefálica con su tegumento negro, revestido de pelos amarillentos; bordes con pelos sedosos blancos, dirigidos hacia arriba; en la porción torácica, de uno y otro lado, tres líneas radiadas de pelos amarillentos y negros. Quelíceros de color caoba oscuro, con densa vellosidad amarillenta. Pieza labial de color caoba oscuro, con la mitad distal amarillenta. Láminas maxilares de color caoba claro. Esternón pardo oscuro. Coxas amarillentas. Patas de color caoba con poca vellosidad amarillenta. Hiladores anteriores pardo oscuros, los posteriores de color caoba claro. Abdomen: cara dorsal castaño oscura; en sus dos tercios anteriores dos angostas líneas amarillas paralelas, que forman una estrecha U; en el medio de una y otra faja una mancha de pelos blancos; atrás de las líneas (en el tercio posterior) dos pares de manchas circulares de pelos amarillos claros; cara ventral revestida de densa vellosidad blanca, el tegumento con puntos negros irregularmente esparcidos.

Localidad tipo: La Plata.

Col.: Rolando Aníbal Bezzi.

Tipo: n° 16.040; M. L. P.

147. *Lycosa impudica* sp. n.

(Fig. 33)

♀ — 8 mm.

	Patatas	Fémures	Patelas-tibias	Protarsos	Tarsos	Total
I . . . . .	2,6	3,6	2	1,6	9,8 mm	
II . . . . .	2,6	3,2	1,8	1,6	9,2	
III . . . . .	2,5	2,7	2	1,5	8,7	
IV . . . . .	3,4	4	3,2	2	12,6	

Cefalotórax alto. Área de los ojos dorsales casi tan larga como ancha y casi rectangular. Ojos anteriores separados entre sí por su diámetro, formando una línea procurva, los medios algo mayores. Clípeo más bajo que la hilera de ojos anteriores. Quelíceros robustos, normales. Tibias I y II armadas de 2-2-2 débiles espinas ventrales y una corta espina anterior; protarsos armados 2-2-4 espinas ventrales. Patas posteriores con espinas robustas, numerosas. Hiladores iguales.

Cefalotórax de color caoba claro, revestido de vellosidad blanca, acostada, más densa en la porción anterior de la región ocular, ojos dorsales unidos por fajas negras; el cefalotorax pareciendo formado por tres fajas claras y cuatro fajas castañas, de las cuales las dos medianas son más angostas. Quelíceros de color caoba con anchísima faja oscura a continuación de las medianas del cefalotórax. Pieza labial y láminas maxilares de color caoba oscuro. Esternón de color caoba con anchísima faja mediana castaño oscura. Coxas de color caoba claro. Patas de color caoba provistas de numerosas manchitas castaño oscuras. Abdomen: cara dorsal castaño negruzca, revestida de densa vellosidad aterciopelada parda, y con anchísima faja longitudinal mediana testácea; en la mitad anterior de esa faja hay otra faja parda, limitada por dos líneas negras, más angosta en su tercio medio; su cara ventral testácea anaranjada, castaña a los lados, la región epigástrica pronunciadamente levantada, con setas negruzcas abundantes.

Localidad tipo: Médanos.

Col.: Max Birabén.

Tipo: n° 16.045; M. L. P.

148. *Lycosa insulata* sp. n.

(Figs. 34 y 35)

♂ — 15 mm; ♀ — 18 mm.

Patas	Fémures		Patelas-tibias		Protarsos		Tarsos		Total	
	♂	♀	♂	♀	♂	♀	♂	♀	♂	♀
I	7,6	8	10	9,6	7,2	5,6	4,4	3,6	29,2	26,8
II	6,8	7	8,6	8,6	6,6	5,2	4	3,4	26	24,2
III	6,4	6,2	7,8	7,4	6,4	5,2	3,8	3,2	24,4	22
IV	8,4	8,2	10	10	8,4	8,6	4,6	4	31,4	30,8

Cefalotórax convexo y alto. Área de los ojos dorsales casi tan larga como ancha. Ojos anteriores iguales, separados entre sí por la mitad de su diámetro, formando una línea procurva. Quelíceros robustos, normales. Tibias I y II armadas de 2-2-2 espinas ventrales; protarsos escopolados hasta la base, armados de 2 espinas ventrales y 1 lateral basilares.

♂. Cefalotórax de color caoba oscuro, con ancha faja mediana revestida de pelos de color crema, aterciopelados, acostados; bordes con pelos iguales. Quelíceros densamente revestidos de vellosidad anaranjada. Palpos con la misma vellosidad anaranjada. Patas de color caoba oscuro, revestidas de pelos negros y blancos que forman un tono ceniciento. Pieza labial y láminas maxilares y coxas de color caoba, el esternón más oscuro. Abdomen: cara dorsal castaño negruzca, con anchísima faja de pelos de color crema y

cenicientos con la faja mediana de su mitad anterior más ancha adelante. Costados densamente revestidos de pelos blancos. Cara ventral negra con cuatro hileras longitudinales de manchas circulares de pelos blancos; más afuera manchas menores, muy abundantes, irregularmente esparcidas.

♀. El cefalotórax presenta su dibujo menos nitido. Abdomen negro; en la mitad anterior de la cara dorsal dos líneas blancas; en la cara ventral las manchas son de pelos de color anaranjado; las pequeñas manchas irregulares alcanzan los costados.

Localidad tipo: Tigre (Isla Canal Arias).

Col.: Dr. M. Birabén.

Tipo: n° 16.050 y n° 16.051; M. L. P.

149. *Lycosa leucogastra* sp. n.

(Fig. 36)

♀ — 16,4 mm.

	Patatas	Fémures	Patelas-tibias	Protarsos	Tarsos	Total
I.....	6	7,8	4,3	3	21,1	mm
II.....	6	7,8	4,3	3	21,1	
III.....	5,8	6	4,6	2,8	19,2	
IV.....	7,8	8,6	7,8	4	28,2	

Cefalotórax poco elevado y poco estrechado adelante. Área de los ojos dorsales casi tan larga como ancha, rectangular, los ojos posteriores menores. Ojos anteriores iguales, equidistantes, separados por la mitad de su diámetro, formando una línea procurva. Clípeo igual a la hilera de ojos anteriores. Quelíceros robustos, con su borde inferior armado de tres robustos dientes. Tibias I y II armadas de 2-2-2 espinas ventrales y una anterior; protarsos armados de 2-2 espinas inferiores. Las escópulas revisten la cara ventral de los tarsos, protarsos y mitad distal de las tibias.

Cefalotórax de color caoba oscuro, con tres fajas claras, líneas radiadas de pelos claros y la región cefálica revestida de vellosidad aterciopelada de color crema. Quelíceros de tegumento casi negro, revestido de densa vellosidad anaranjada oscura. Patas de color caoba oscuro. Coxas, pieza labial y láminas maxilares de ese mismo color. Esternón más negruzco. Abdomen de dorso casi negro: en su mitad anterior dos líneas de color crema, casi paralelas; en su mitad posterior tres pares de manchas circulares de color crema, unidas por una línea blanca y una línea negra contiguas. Cara ventral negra, con ancha faja longitudinal blanca, desde la hendidura genital hasta su tercio posterior y con una mancha triangular blanca cerca de los hiladores.

Localidad tipo: La Plata.

Col.: Max Birabén.

Tipo: n° 16.055; M. L. P.

Nota. — De las cuatro especies de *Lycosa* ahora descriptas, *L. leucoga-*



tra y *L. insulata* se reconocen desde luego por el dibujo muy particular de la cara ventral; *L. impudica* se caracteriza por las 7 fajas del cefalotórax, las fajas de los queliceros y la cara ventral anaranjada y *L. bezzii* por el dibujo del abdomen y la densa vellosidad de su cara ventral.

164. *Glieschiella alticeps* sp. n.

(Figs. 37 y 38)

♂ — 8,6 mm; ♀ — 10 mm.

Patas	Fémures		Patelas-tibias		Protarsos		Tarsos		Total	
	♂	♀	♂	♀	♂	♀	♂	♀	♂	♀
I	3,5	3,2	3,7	4	2,4	2,4	1,6	1,8	11,2	11,4
II	3	3	3,6	3,6	2,2	2,2	1,6	1,6	10,4	10,4
III	3,1	3,1	3,6	3,6	2,6	2,6	1,6	1,8	10,9	11,1
IV	3,8	4	5	5	3,3	3,4	1,8	2	13,9	14,4

Cefalotórax con su región cefálica mucho más alta, convexa. Área de los ojos dorsales más larga que ancha, los anteriores algo mayores. Ojos anteriores formando una línea procurva, los medios mayores, separados entre sí por su diámetro y contiguos a los laterales. Clipeo igual a los ojos medios anteriores. Queliceros verticales, robustos, paralelos, con su borde inferior armado de tres dientes separados, equidistantes; su borde superior armado de tres dientes, el medio más bien robusto y contiguo al distal, que es muy pequeño. Pieza labial poco más larga que ancha, alcanzando la mitad de las láminas maxilares. Palpos robustos, con sus tarsos armados de una garra recta, sin dientes. Tibias I y II armadas de 2-2-2 espinas inferiores, 1-1 anteriores y 1 posterior; los protarsos armados de 2-2-2 espinas ventrales. Tibias III y IV armadas de 2-2-2 espinas ventrales y 1-1 laterales; los protarsos con tres verticilos de robustas espinas más largas y más robustas. Tarsos I y II con escópulas de pequeños pelos; III y IV con sus escópulas formadas por largas setas. Hiladores inferiores dos veces más largos que los superiores.

Cefalotórax de color crema, con la región cefálica algo anaranjada y los ojos puestos en manchas negras; la región torácica con manchas negruzcas entre los surcos. Todo el cefalotórax revestido de pelos sedosos blancos, más abundantes en la región cefálica y en la faz. Queliceros y pieza labial de color caoba oscuro. Láminas maxilares de color caoba claro. Patas de color crema con pelos y espinas negras. Esternón y coxas de color crema. Abdomen: dorso ceniciento con dos manchas irregulares negruzcas, en parte soldadas. Cara ventral de color ceniza claro, con dos líneas negruzcas. Hiladores con sus fúsculas negras.

Localidad tipo : San Blas.

Col. : Max Birabén.

Tipo : n° 16.060 y n° 16.061 ; M. L. P.

**TYMBIRA** g. n.

*Cephalothorax parte cephalica convexa, stria thoracica remota. Oculi antici in lineam rectam, medii vix minores a lateralibus quam inter se remotiores. Oculi postici in lineam valde recurvan, aequi et aequidistantes. Area oculorum mediorum longior quam latior, antice quam postice angustior. Clypeus area oculorum mediorum circiter aequilatus. Chelae robustae, margine inferiore 5, margine superiore 7 variatim armatis. Pars labialis convexa, longior quam latior. Sternum postice attenuatum inter coxas posteriores productum. Ungues superiores tarsorum dentibus 4, inferior denticulo basali instructae. Pedes aculeati. Mamillae anticae robustae, conicae, mamillis posticis duplo robustiores et longiores. Typus :*

165. **Tymbira brunnea** sp. n.

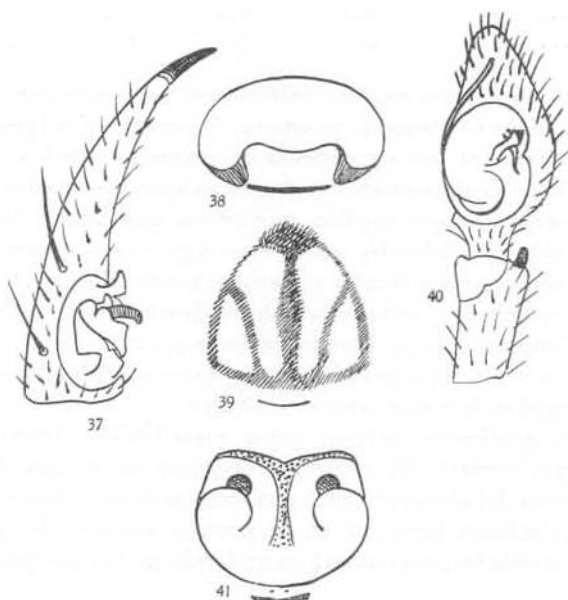
(Fig. 39)

♀ — 10 mm.

	Patas	Fémures	Patelas-tibias	Protarsos	Tarsos	Total
I.....	4,4	5,8	4	2	16,2 mm	
II.....	3,6	4,6	3	1,6	12,8	
III.....	3,2	3,8	1,6	1,6	10,2	
IV.....	4,2	5,2	3,8	1,6	14,8	

Cefalotórax poco estrechado adelante, con su región cefálica convexa, el surco torácico cerca del borde posterior. Ojos posteriores iguales, formando una línea muy procurva (una recta que fuese tangente al borde anterior de los medios tocaría el borde posterior de los laterales), separados entre sí por dos veces su diámetro. Ojos anteriores formando una línea recta, los medios algo menores y casi contiguos, separados de los laterales por su diámetro. Área de los ojos medios más larga que ancha, más angosta adelante, los cuatro ojos iguales. Clípeo casi tan alto como el área de los ojos medios. Quelíceros robustos, paralelos, rugosos ; su borde inferior armado de cinco dientes seriados ; su borde superior armado de siete dientes, los cuatro distales mucho menores. Pieza labial convexa, con profunda escotadura distal, ultrapasando la mitad de las láminas maxilares, que tienen su borde externo regularmente redondeado y la truncadura distal oblicua con densa escópula. Esternón estrechándose hacia atrás en punta roma entre las coxas posteriores. Todos los tarsos y mitad distal de los protarsos con densas escópulas de setas oblicuas ; garras superiores con cuatro dientes basiales, la garra impar con pequeño diente inferior. Fémures anteriores arma-

dos de 2-2 espinas dorsales, las anteriores alejadas menos que su tamaño, las posteriores mucho más alejadas; tibias I armadas de 2-2-2 cortas espinas ventrales y 1-1 anteriores; tibias II presentando además una espina dorsal; protarsos I y II armados de 2-2-2 espinas ventrales y 1-2 laterales, las distales formando un verticilo. Patas posteriores muy espinosas. Hiladores inferiores (anteriores) robustos, cónicos, con su artejo distal muy pe-



Figs. 37-41. — 37, *Glieschiella alticeps* sp. n., palpo ♂; 38, epigino; 39, *Tymbira brunnea* sp. n., epigino; 40, *Asthenoctenus sordidus* sp. n., palpo ♂; 41, *Horiocentrus sericeus* sp. n., epigino.

queño; hiladores posteriores (superiores) cilíndricos, dos veces menos largos que los inferiores y mucho más delgados.

Cefalotórax de color caoba, más oscuro adelante y a los lados de la región ocular. Queliceros, pieza labial y láminas maxilares de color caoba; el esternón más oscuro; las coxas más claras. Patas de color caoba claro. Abdomen: cara dorsal negruzca finamente estriada de amarillo en su porción anterior; cara ventral negruzca con dos hileras de puntos claros, muy alejadas.

Localidad tipo: Sierra Chica.

Col.: Max Birabén.

Tipo: n° 16.065; M. L. P.

168. *Asthenoctenus sordidus* sp. n.

(Fig. 40)

♂ — 9 mm.

	Patas	Fémures	Patelas-tibias	Protarsos	Tarsos	Total
I.....		3,4	5	3	1,6	13 mm
II.....		3,4	4,4	2,4	1,4	11,6
III.....		3	3,8	2,4	1,2	10,4
IV.....		4	5	4	1,6	14,6

Cefalotórax bajo. Ojos medios posteriores formando con los laterales anteriores una línea fuertemente procurva, los cuatro ojos iguales, los medios separados entre sí por vez y media su diámetro y de los laterales por su diámetro. Ojos medios anteriores dos veces menores que los de la segunda hilera. Área de los ojos medios más ancha que larga, dos veces más angosta adelante. Ojos laterales posteriores algo mayores que los medios. Quelíceros armados de tres dientes en sus dos bordes. Pieza labial más larga que ancha, ensanchada y redondeada en su borde distal, ultrapasando la mitad de las láminas, que se ensanchan en su porción distal. Tibias I y II armadas de 2-2-2-2-2 robustas espinas ventrales y 1 lateral; protarsos sin escópulas, armados de 2-2-2 espinas ventrales.

Cefalotórax, quelíceros, palpos, patas, pieza labial, láminas maxilares, esternón y cara ventral del abdomen de color pardo-amarillento claro. Costados y dorso del abdomen pardo oscuros, negruzcos hacia atrás, revestidos de pelos sedosos blancos; en la porción anterior de la cara dorsal algunas setas acostadas, negruzcas; en su tercio medio dos pares de puntos blancos.

Localidad tipo: La Plata.

Col.: Dr. M. Birabén.

Tipo: n° 16.070; M. L. P.

174. *Horioctenus sericeus* sp. n.

(Fig. 41)

♀ — 10,5 mm.

	Patas	Fémures	Patelas-tibias	Protarsos	Tarsos	Total
I.....		3	3,6	2,9	1,5	11 mm
II.....		2,8	3,6	2,6	1,4	10,4
III.....		2,6	3	2,2	1,4	9,2
IV.....		3,6	4,4	3,6	1,8	13,4

Cefalotórax muy estrechado adelante. Ojos posteriores formando un trapecio dos veces más ancho que largo. Ojos anteriores formando una línea fuertemente recurva, los medios separados entre sí por su diámetro y casi contiguos a los laterales. Ojos laterales anteriores elípticos, oblicuos, separados de los medios posteriores por más de su diámetro. Área de los ojos

medios más larga que ancha, paralela, los ojos posteriores vez y media mayores que los anteriores. Quelíceros con su borde inferior armado de un solo diente y el superior de tres. Pieza labial tan larga como ancha, alcanzando la mitad de las láminas. Láminas menos de dos veces más largas que anchas. Tibias armadas de 2-2-2 espinas inferiores y protarsos con dos espinas ventrales basilares. Garras dentadas. Hiladores posteriores más largos que los anteriores.

Cefalotórax castaño con ancha faja clara mediana; en la región cefálica pelos blancos, dirigidos hacia adelante; cerca de los bordes una faja clara. Quelíceros de color caoba oscuro. Pieza labial, láminas maxilares y coxas pardo-amarillentas. Esternón pardo oscuro, negruzco. Patas pardo oscuras. Abdomen: dorso pardo oscuro ornado de ancho dibujo longitudinal mediano formado, en su mitad anterior, por dos fajas corvadas hacia afuera y limitadas por pelos algo fusiformes negros; atrás de las fajas por dos  $\wedge$  y tres fajitas transversales, limitadas por los mismos pelos; todo ese dibujo es rosado, más oscuro adelante. Costados y cara ventral pardo oscuros mosqueados de claro.

Localidad tipo: Sierra de la Ventana.

Col.: Max Birabén.

Tipo: n° 16.075; M. L. P.

180. *Gytha argentina* sp. n.

(Fig. 42)

♂ — 7 mm.

Cefalotórax bajo, muy angosto adelante, con su perfil dorsal recto, las regiones cefálica y dorsal al mismo nivel, el surco torácico largo, hondo, bifido adelante, formando dos ramas casi paralelas. Ojos posteriores equidistantes, formando una línea ligeramente procurva, los medios dos veces menores, separados entre sí por un diámetro de los ojos medios. Ojos anteriores formando una línea fuertemente procurva, los medios ligeramente menores, separados entre sí por menos de su diámetro, casi contiguos a los ojos laterales. Área de los ojos medios más larga que ancha, de lados paralelos, los ojos anteriores mayores. Clípeo más bajo que los ojos laterales anteriores. Quelíceros estrechos, más largos que la faz, con su borde inferior armado de dos pequeños dientes, su borde superior armado de tres dientes separados, los dos bordes muy oblicuos. Pieza labial redondeada, poco más larga que ancha. Láminas maxilares anchas (la anchura igual a los dos tercios de la largura) oblicuas, con la inserción de los palpos mediana. Esternón muy ancho adelante, de bordes laterales sinuosos, terminando en punta roma entre las coxas posteriores. Patas robustas. Fémures anteriores convexos en su porción basilar, armados de 1-1 largas espinas dorsales erectas, corvas; tibias armadas de una espina inferior apical débil y de dos débiles espinas apicales; protarsos armados de dos espinas basilares ventrales y otras dos, menores, apicales. Hiladores anteriores

separados por más de su diámetro, cilíndricos y espesos; los hiladores superiores menores, atrás y arriba de los hiladores medios. Abdomen de tegumento *chagriné*, granuloso, provisto de un escudo dorsal.

Colorido general castaño-negruzco uniforme. El cefalotórax y la porción posterior del abdomen revestida, en ciertos puntos, de una vellosidad sedosa plateada. Cara posterior de los quelíceros amarillenta y el escudo dorsal castaño-rojizo.

Localidad tipo: La Plata.

Col.: Dr. Max Birabén.

Tipo: n° 19.080; M. L. P.

Nota. — El hallazgo de *Gytha argentina* viene a confirmar lo que yo escribí en 1940, en esta misma *Revista*, al presentar una nueva clave para los *Gnafósidos* de Sud América.

**ACANTHOCETO** g. n. (Corinninae)

*Cephalothorax humilis, longus, antice haud angustior, porte cephalica convexa, stria thoracica longitudinale. Oculi antici aequidistantes, in lineam leviter recurvam, medii paulo minores. Oculi postici aequi, in lineam leviter procurvam, fere aequidistantes. Area oculorum mediorum aequae longa ac lata antice quam postice angustior, oculi antici minores. Chelae robustae, valde convexae margine inferiore dentibus robustis duabus, margine superiore dentibus tribus armatae. Pars labialis longior quam latior. Pedes longi, aculeati. Typus:*

191. **Acanthoceto adelae** sp. n.

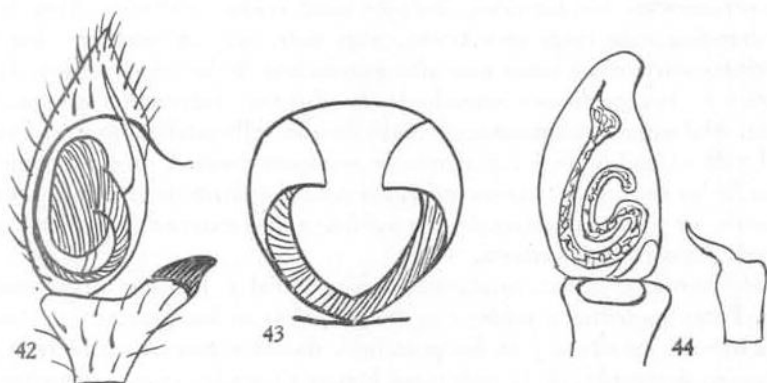
(Fig. 43)

♀ — 7,6 mm.

	Pata	Fémures	Patelas-tibias	Protarsos	Tarsos	Total
I.....	2,6	3,8	2,2	1,1	9,7 mm	
II.....	2,3	3,3	1,9	1	8,5	
III.....	1,8	2,3	1,6	0,9	6,6	
IV.....	2,7	3,6	2,3	1,1	9,7	

Cefalotórax bajo, alargado, tan ancho adelante como atrás, la región cefálica convexa, el surco torácico longitudinal. Ojos posteriores iguales formando una línea ligeramente procurva, los medios separados entre sí algo más de su diámetro, ligeramente menos separados de los laterales. Ojos anteriores formando una línea ligeramente recurva, los medios algo menores, separados entre sí por la mitad de su diámetro. Área de los ojos medios tan larga como ancha, más estrecha adelante, los ojos anteriores bien menores. Clípeo muy bajo, igual a los ojos anteriores. Quelíceros robustos, muy convexos; su borde inferior armado de dos robustos dientes, separados entre sí por más de su diámetro; el borde superior armado

de tres dientes, el basilar menor. Pieza labial mucho más larga que ancha, ultrapasando la mitad de las láminas, con su borde libre escotado. Láminas de dilatación distal redondeada, la truncadura oblicua y los pelos cortos. Esternón largo, ligeramente convexo, ribeteado. Patas largas. Fémures anteriores armados de 1-1-2 espinas dorsales; patelas inermes; tibias armadas de 1-1-2 espinas ventrales; protarsos armados de dos espinas basilares ventrales, con las escópulas alcanzando la base. Fémures II como los anteriores; tibias armadas de dos espinas apicales ventrales y protarsos iguales a los anteriores. Fémures III armados de 1-1-3 espinas dorsales; tibias armadas de 1-2 espinas ventrales y una posterior; protarsos armados



Figs. 42-44. — 42, *Gytha argentina* sp. n., palpo ♂; 43, *Acanthoecto adelae* sp. n., epigino; 44, *Trachelopachys albicans* sp. n., palpo ♂.

de un verticilo apical de 6 espinas y de otro basilar irregular. Fémures posteriores armados de 1-1-1 espinas dorsales; tibias armadas de 1-1-1 espinas ventrales anteriores y 1-1 posteriores, protarsos armados de dos espinas inferiores basilares, una basilar lateral y un verticilo apical. Abdomen alargado, revestido de una vellosidad aterciopelada.

Cefalotórax de color caoba, más oscuro adelante, con dos fajas negruzcas poco nítidas. Quelíceros de color caoba oscuro. Esternón, pieza labial y láminas maxilares de color caoba. Patas de color caoba-amarillento. Abdomen amarillo claro; el dorso ornado de una faja mediana, doble en sus dos tercios posteriores, esas dos ramas paralelas y provistas de tres cortas ramas oblicuas hacia atrás; cerca del borde anterior una mancha alargada, castaña. Costados y cara ventral sin dibujo.

Localidad tipo: La Plata.

Col.: R. A. Bezzi.

Tipo: n° 16.085; M. L. P.

201. *Trachelopachys albicans* sp. n.

(Fig. 44)

♂ — 6 mm.

Cefalotórax bajo, coriáceo, revestido de densa vellosidad corta, blanquecina; entre los ojos medios anteriores una seta corva, erecta. Ojos posteriores formando una línea fuertemente recurva (una recta tangente al borde posterior de los medios tocaría el borde anterior de los laterales), los medios separados entre sí por vez y media su diámetro y alejados de los laterales por dos diámetros. Ojos anteriores formando una línea ligeramente procurva, los medios separados entre sí por menos de su diámetro, algo más cercanos de los laterales, los ojos medios algo mayores. Área de los ojos medios más larga que ancha, algo más angosta adelante, los ojos anteriores mayores. Clipeo más alto que el área de los ojos medios. Borde inferior de los quelíceros armado de dos dientes. Esternón convexo, brillante. Abdomen densamente revestido de una vellosidad plateada. Protarsos I y II armados de 6 ó 7 pares de espinitas erectas, menores que los pelos de las escópulas; tarsos armados de 3 ó 4 pares de espinitas iguales. Tibia de los palpos provista de una apófisis apical externa transversal, puntiaguda, ligeramente sinuosa.

Cefalotórax, esternón, quelíceros, pieza labial y láminas maxilares negros. Patas amarillas o verdes con dos manchas en las patelas y un anillo en la base de las tibias y de los protarsos, de color marrón. Abdomen presentando, destacados de la vellosidad blanca-plateada, cuatro manchas circulares en la mitad anterior de la cara dorsal y cuatro arcos de concavidad posterior en la mitad distal, de color negro; dorso provisto de numerosas setas negras erectas. Cara ventral pardo-negruzca con dos hileras de puntos amarillentos.

Localidad tipo: Buenos Aires (Capital).

Col.: Prosen.

Tipo: n° 16.090; M. L. P.

204. *Anyphaena birabeni* sp. n.

(Fig. 45)

♀ — 6 mm.

	Patas	Fémures	Patelas-tibias	Protarsos	Tarsos	Total
I.....		2	2,4	1,6	0,9	6,9 mm
II.....		1,8	2,2	1,2	0,8	6
III.....		1,4	1,6	1,2	0,6	4,8
IV.....		1,9	2,2	1,8	0,8	6,7

Cefalotórax poco elevado, regularmente convexo, poco estrechado adelante, con su surco torácico largo y hondo. Ojos posteriores formando una línea procurva, iguales, casi equidistantes, separados por dos veces su diámetro. Ojos anteriores formando una línea muy ligeramente recurva, los



ojos medios algo menores, separados entre sí por la mitad de su diámetro y dos veces más alejados de los laterales. Área de los ojos medios más larga que ancha, más estrecha adelante, los ojos anteriores menores. Queliceros largos, con sus bordes muy oblicuos, el interno armado de 3 dientes robustos. Tibias I y II armadas de 2-2-2 espinas ventrales; protarsos armados de 2 largas espinas basilares, 1-1 laterales y 2 espinas distales menores. Hendidura traqueal tan alejada de los hiladores como de la hendidura genital. Pieza labial poco más larga que ancha, con su borde libre muy ligeramente escotado. Láminas maxilares con su borde externo recto, ensanchadas hacia su porción distal.

Cefalotórax pardo-amarillento, ornado de estrecha faja longitudinal mediana y de dos grandes manchas alargadas, formadas por pelos setiformes cortos, acostados, castaño oscuros. Queliceros de color caoba oscuro. Pieza labial y láminas maxilares pardo oscuras. Esternón y coxas blanco-cenicientas. Patas pardo oscuras, con sus fémures blanco-cenicientos, ornados de numerosos puntos negros. Abdomen: cara ventral cenicienta, con puntitos negros abundantes. Dorsos pardo claro, ornado de dos manchas negras en su borde inferior, dos fajas longitudinales negras, sinuosas, de puntas distales inclinadas hacia afuera, formando casi una A en su mitad anterior; y de una mancha triangular negra posterior, de base cóncava anterior.

Localidad tipo: La Plata.

Col.: Dr. Max Birabén.

Tipo: n° 16.095; M. L. P.



Fig. 45. — *Anyphaena birabeni* sp. n., faz dorsal.

205. *Arachosia angusta* sp. n.

(Fig. 46)

♀ (pullus) — 3,2 mm. Abdomen 2 × 0,6 mm.

Patatas	Fémures	Patelas-tibias	Protarsos	Tarsos	Total
I.....	1,2	1,8	0,8	0,5	4,3 mm
II.....	1,1	1,2	0,6	0,4	3,3
III.....	0,7	0,9	0,4	0,4	2,4
IV.....	1,2	1,9	0,9	0,4	2,4

Cefalotórax estrechado adelante, de perfil dorsal recto. Ojos posteriores iguales, formando una línea fuertemente procurva, los medios separados entre sí por dos veces su diámetro y dos veces más cerca de los laterales. Ojos anteriores formando una línea ligeramente procurva, contiguos, los medios algo menores. Ojos laterales anteriores y posteriores separados entre sí por su diámetro. Área de los ojos medios dos veces más larga que ancha, más angosta adelante, los ojos anteriores menores. Queliceros estre-

chos, con sus bordes armados de dos dientes. Abdomen muy angosto, tres veces más largo que ancho. Hendidura traqueal más alejada de la hendidura genital que de los hiladores. Fémures anteriores armados de 1-1-1 largas setas dorsales curvas; patelas armadas de una espina distal; tibia armada de 1-1 espinas dorsales, 2-2-2-2 largas ventrales, semi-erectas; protarsos armados de 2-2-2 espinas ventrales y 1 sub-apical interna. Las patas II con los fémures y patelas armados como los anteriores; tibias armadas de 2-2 espinas ventrales y 1-1 dorsales; protarsos armados de 2-2-2 espinas ventrales y 1 apical externa.



Fig. 46. —  
*Arachosia*  
*angusta* sp.  
n., faz dor-  
sal.

Colorido general amarillo crema pálido. Cefalotórax ornado de una línea mediana de color cochinilla y de seis puntos, formando dos líneas cerca de los bordes. Ojos en manchas negras. Patas ornadas de pocos puntos esparcidos de color pardo-rojizo. Abdomen con su cara dorsal ornada en sus dos tercios medianos de abundantes puntos de color cochinilla, y en sus porciones laterales de blanco reticulado de amarillo.

Localidad tipo: Tigre (Guayracá).

Col.: Prosen.

Tipo: n° 16.100; M. L. P.

206. *Aysha albovittata* sp. n.

♀ — 10 mm.

	Patas	Fémures	Patelas-tibias	Protarsos	Tarsos	Total
I.....	3	3,5	5	3	1,6	13,1 mm
II.....	3	4	4	3	1,6	11,6
III.....	2,2	3	2,4	1	8,6	
IV.....	3,2	4,4	3,4	1,2	12,2	

Cefalotórax regularmente redondeado a los costados, poco estrechado adelante. Ojos posteriores iguales, formando una línea recta, los ojos medios separados entre sí por tres veces su diámetro y de los laterales por dos veces su diámetro. Ojos anteriores formando una línea ligeramente recurva, iguales, los medios contiguos y separados de los laterales por su diámetro. Área de los ojos medios tan larga como ancha, mucho más angosta adelante, los ojos iguales. Clípeo igual al diámetro de los ojos anteriores. Quelíceros muy robustos, mucho más largos que la faz, con sus bordes muy oblicuos, el inferior armado de seis dientes, los tres distales más robustos; el superior armado de cuatro dientes, el segundo basilar mucho más robusto. Pieza labial más larga que ancha con su borde libre profundamente escotado. Láminas con su porción distal ensanchada. Esternón alargado. Tibias I y II armadas de 2-2-2 espinas ventrales (las apicales mucho menores); los protarsos con densas escópulas que alcanzan la base,

armados de dos largas espinas basilares ventrales y una lateral. Hendidura traqueal muy cerca del epigino.

Cefalotórax de color caoba claro, algo más oscuro en la región cefálica, ornado de dos fajas algo negruzcas. Quelíceros de color caoba oscuro. Patas de color caoba claro con sus espinas negruzcas y ornadas de manchas negruzcas, irregularmente esparcidas por las tibias y protarsos. Pieza labial, láminas maxilares y esternón de color caoba oscuro, el esternón mucho más claro en su porción mediana. Abdomen castaño, ornado de ancha faja longitudinal mediana blanca, adelante casi tan ancha como la cara dorsal, estrechándose hacia atrás y no alcanzando el tubérculo anal; esa faja es revestida de pelos sedosos. Cara ventral pardo claro, con pocas manchitas castañas, esparcidas.

Localidad tipo: Punta Chica.

Col.: Prosen.

Tipo: n° 16.105; M. L. P.

207. *Aysha proseni* sp. n.

(Figs. 47 a 49)

♀ — 9,5 mm; ♂ — 8 mm.

Patas	Fémures		Patelas-tibias		Protarsos		Tarsos		Total	
	♀	♂	♀	♂	♀	♂	♀	♂	♀	♂
I	4	3,8	5,4	6	3,4	3,8	1,6	2	mm 14,4	15,6
II	3,6	3,3	4,8	4,8	2,6	3	1,6	1,6	12,6	12,7
III	2,8	2,6	3,4	3,2	2,3	2,3	1,2	1,3	9,7	9,4
IV	3,8	3,7	4,8	4,8	3,8	4	1,4	1,4	13,8	13,9

Cefalotórax apenas convexo y poco estrechado adelante. Ojos posteriores formando una línea ligeramente procurva, iguales, los medios separados entre sí por poco más de su diámetro, algo más alejados de los laterales. Ojos anteriores formando una línea ligeramente recurva, equidistantes, separados entre sí por la mitad de su diámetro, los medios casi dos veces menores. Ojos laterales anteriores tan separados de los medios anteriores como de los laterales posteriores, de manera que, vistos desde adelante, los seis ojos parecen formar una línea regular y ligeramente recurva. Área de los ojos medios más larga que ancha, más estrecha adelante, los ojos anteriores dos veces menores. Clípeo menor que el área de los ojos medios. Quelíceros robustos (verticales en la hembra, muy inclinados hacia adelante en el macho), con su borde inferior armado de seis dientes. En el macho esos dientes son menores, más separados y hay en ese borde una

pequeña apófisis bifida. Pieza labial dos veces más larga que ancha, con su borde libre escotado. Hendidura traqueal muy cerca de la hendidura genital. Patas ornadas de largos pelos erectos muy abundantes. Tibias I y II armadas de 2-2-2 espinas ventrales (las apicales mucho menores) y 1-1-1 anteriores; protarsos armados de 2 espinas basales y 1-1 laterales. Patas posteriores muy espinosas, las espinas formando tres verticilos en las tibias y protarsos.

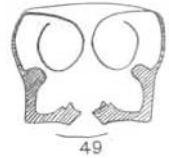
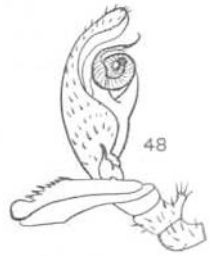


Fig. 47. — *Aysha proseni* sp. n., faz dorsal.

Cefalotórax de color amarillo-paja, ornado de dos largas fajas paralelas negruzcas; en la porción clara mediana, desde el borde posterior hasta el surco torácico, una angosta faja negruzca. Clípeo y queliceros negruzcos. Cara inferior de los queliceros, pieza labial, láminas maxilares y esternón de color amarillo claro. Patas amarillas, con sus pelos y espinas negros. Abdomen de color amarillo paja; cara dorsal y costados con finas estrías longitudinales cortas, abundantísimas, de color cochinilla; en la cara dorsal dos fajas de ese mismo color, unidas en su tercio posterior, limitando adelante una faja clara, de sombreado rojizo. Hiladores entre rojo y cochinilla.

Localidad tipo: Tigre (Guayracá).  
Col.: Prosen.

Tipo: n° 16.110; M. L. P.



Figs. 48-49. — *Aysha proseni*: 48, palpo ♂; 49, epigino.

214. *Gayenna proseni* sp. n.

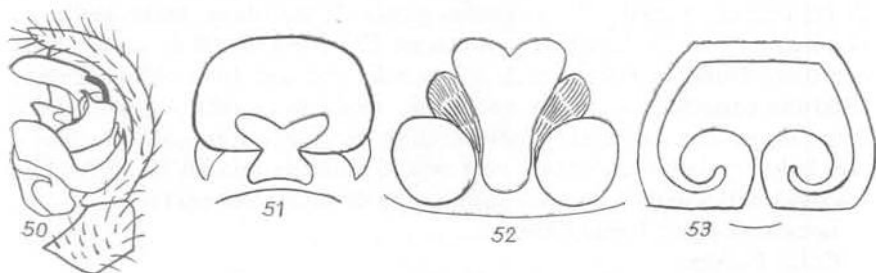
(Figs. 50 y 51)

♂ — 7 mm; ♀ — 10 mm.

Patas	Fémures		Patelas-tibias		Protarsos		Tarsos		Total	
	♂	♀	♂	♀	♂	♀	♂	♀	♂	♀
I	3	2,5	4	3,4	2,2	1,8	1,4	1,3	10,6	8,9
II	3	2,6	3,8	3,6	2,2	1,9	1,4	1,2	10,4	9,3
III	2,7	2,6	3,6	3	2,2	2	1,4	1,2	9,9	8,8
IV	3,4	3,2	4,6	4,4	3,3	3	1,4	1,4	12,7	12

Cefalotórax bajo, poco convexo, estrechado adelante. Ojos posteriores en línea fuertemente procurva, iguales, los medios separados por tres veces su

diámetro y de los laterales por vez y media su diámetro. Ojos anteriores formando una línea recta, contiguos, los medios dos veces menores. Ojos laterales, separados por su diámetro. Área de los ojos medios dos veces más larga que ancha, mucho más angosta adelante. Tibias I y II armadas de 2-2-2 espinas ventrales semi-erectas y de 1-1-1 largas setas espiniformes dorsales; protarsos armados de dos espinas basales mayores. Quelíceros con sus bordes armados de dos dientes. Hendidura traqueal un poco más atrás del medio de la cara ventral.



Figs. 50-53. — 50, *Gayenna proseni* sp. n., palpo ♂; 51, epigino; 52, *Teudis gastrotaeniatus* sp. n., epigino; 53, *Teudis lageniferus* sp. n., epigino

Cefalotórax color caoba claro, los ojos en manchas negras, la región torácica revestida de pelos negros acostados. Patas del mismo color del cefalotórax, con manchitas castañas alargadas. Pieza labial de color ligeramente castaño, láminas maxilares testáceo pálidas, así como las coxas; esternón testáceo, con ancha faja marginal de color cochinilla. Abdomen: dorso testáceo pálido con su porción distal cochinilla; costados castaño-rojizos; cara ventral testácea con una estrecha faja mediana color cochinilla.

En el macho el esternón tiene la faja marginal formada por manchas, y la faja ventral es muy ancha en su mitad anterior.

Localidad tipo: Tigre (Guayracá).

Col.: Prosen.

Tipo: n° 16.115; M. L. P.

#### 218. *Teudis gastrotaeniatus* sp. n.

(Fig. 52)

♀ — 7 mm.

Cefalotórax con los bordes ligeramente redondeados, no estrechado adelante. Ojos posteriores formando una línea recta, iguales y equidistantes, separados entre sí por su diámetro. Ojos anteriores formando una línea recta, equidistantes, separados entre sí por la mitad de su diámetro, los medios menores. Área de los ojos medios más ancha que larga, más angosta adelante, los ojos anteriores bien menores. Quelíceros robustos; su borde superior armado de 4 dientes y el inferior de 5. Tibias anteriores

armadas de 2-2-2 espinas ventrales; los protarsos armados de 2 ventrales basilares.

Cefalotórax de color caoba, sombreado en el dorso, más claro a los costados, ornado de dos fajas longitudinales negruzcas. Queliceros de color caoba-rojizo-negruzco. Palpos amarillos. Patas amarillas con anillos castaño-rojizos en el ápice de los fémures, base y ápice de las tibias I y II, con manchitas del mismo color en el ápice de los fémures, medio de las patelas, base y ápice de las tibias y de los protarsos III; manchitas en el ápice de los fémures y medio de las patelas y base de las tibias, ancho anillo en la porción distal de las tibias y protarsos IV. Pieza labial de color caoba negruzco. Láminas maxilares de color caoba con una línea oblicua negra. Esternón amarillo, ornado de ancha faja mediana castaño oscura. Abdomen: dorso amarillo en sus cuatro quintos medianos y amarillo de uno y otro lado; costados amarillos; cara ventral amarilla, ornada de ancha faja longitudinal castaño oscura a continuación de la faja del esternón.

Localidad tipo: Punta Chica.

Col.: Prosen.

Tipo: n° 16.120; M. L. P.

219. *Teudis lageniferus* sp. n.

(Fig. 53)

♀ — 7 mm.

	Patas	Fémures	Patelas-tibias	Protarsos	Tarsos	Total
I.....	2,4		3,2	1,8	1,2	8,6 mm
II.....	2,3		2,6	1,7	0,9	7,5
III.....	1,8		2	1,6	0,7	6,1
IV.....	2,2		2,8	2,4	0,8	8,2

Cefalotórax convexo, apenas estrechado adelante. Ojos posteriores iguales, formando una línea levemente procurva, separados entre sí por dos veces su diámetro. Ojos anteriores formando una línea muy ligeramente recurva, equidistante, separados entre sí por su diámetro, los medios menores. Área de los ojos medios más larga que ancha, más angosta adelante, los ojos anteriores menores. Queliceros verticales, con sus bordes casi transversales, armados de cuatro dientes. Pieza labial con profunda escotadura apical. Láminas maxilares ligeramente escotadas en su borde externo. Abdomen oval, redondeado atrás. Hendidura traqueal dos veces más alejada de los hiladores que de la hendidura genital. Tibias I y II armadas de 2-2-2 espinas ventrales y una anterior; protarsos armados de dos espinas basilares ventrales y de 1-1 laterales.

Cefalotórax pardo-amarillento, ornado de dos anchas fajas longitudinales negruzcas. Queliceros de color caoba oscuro. Patas pardo-amarillentas, irregularmente manchadas de castaño. Pieza labial y láminas maxilares de color caoba. Esternón amarillo ornado de dos anchas fajas marginales cas-

tañas. Coxas amarillas. Abdomen: dorso pardo ligeramente rosado, ornado en su porción anterior, de dos manchas negras, alargadas, ensanchadas hacia atrás; en la mitad posterior con un dibujo como de arqueogonio (o mejor, de balón de ensayos de química), formado por pelos asatinados blancuecinos y limitado en el cuello por dos fajas negras y atrás por un triángulo negro. Costados y cara ventral pardos, con puntos negruzcos.

Localidad tipo: Tigre (Guayracá).

Col.: Prosen.

Tipo: n° 16.125; M. L. P.

225. *Polybetes punctulatus* sp. n.

(Fig. 54)

♀ — 12 mm.

Patas	Fémures	Patelas-tibias	Protarsos	Tarsos	Total
I.....	5	6,2	4	1,8	17 mm
II.....	4,6	5,6	3,6	1,8	15,6
III.....	4,2	5	3	1,2	13,4
IV.....	3,6	3,8	2,6	1,2	11,2

Cefalotórax bajo, ancho, muy ligeramente convexo, muy ancho adelante, sin surco torácico. Ojos posteriores formando una línea recta, iguales y casi equidistantes, alejados entre sí por cuatro veces su diámetro. Ojos anteriores formando una línea recta, iguales y equidistantes, separados entre sí por dos veces su diámetro. Área de los ojos medios más ancha que larga, más estrecha adelante, los ojos iguales. Clipeo igual al diámetro de los ojos anteriores. Quelíceros robustos, su borde inferior armado de tres dientes, el basilar mucho menor, y su borde superior armado de dos. Tibias I y II armadas de 2-2-2 espinas ventrales y 1-1 posteriores; protarsos armados de 2-2 espinas en la mitad basilar de su cara ventral y de 1-1 laterales, provistos de densas escópulas totales.

Cefalotórax de color amarillo-paja, ornado, en su mitad anterior, de hileras de puntos castaños. Quelíceros de color caoba claro. Patas de color amarillo paja, densamente punteadas de castaño. Pieza labial, láminas maxilares, esternón y coxas algo más claros que el cefalotórax. Abdomen con su cara ventral y costados pardo claros, densamente mosqueados de castaño; dorso castaño oscuro a los lados y atrás, el campo mediano mucho más claro, ornado de una faja longitudinal mediana castaña.

Localidad tipo: Tigre (Guayracá).

Col.: Prosen.

Tipo: n° 16.130; M. L. P.

230. *Cleocnemis roseus* sp. n.

♀ — 4 mm.

	Patas	Fémures	Patelas-tibias	Protarsos	Tarsos	Total
I.....		1,5	1,7	1	0,7	4,9 mm
II.....		2	2,4	1,4	0,8	6,6
III.....		1,7	1,7	1,1	0,7	5,2
IV.....		1,6	1,5	1,1	0,7	4,9

Cefalotórax bajo, muy ancho atrás, muy estrechado adelante. Ojos posteriores formando una línea recurva, los medios separados entre sí por tres veces su diámetro y por dos veces su diámetro de los laterales. Ojos posteriores formando una línea paralela a la línea anterior los medios más alejados entre sí que de los posteriores. Los ojos laterales anteriores más alejados de los ojos medios posteriores que de los ojos medios anteriores. Área de los ojos medios tan larga como ancha, más estrecha adelante, los ojos casi iguales. Cuerpo revestido de pelos plumosos. Abdomen aplastado, truncado adelante, romo atrás. Tibias I y II armadas de 2-2-2-2 robustas espinas ventrales, inclinadas; protarsos armados de 2-2-2 espinas ventrales y 1 anterior menor. Láminas maxilares anchas, muy oblicuas. Pieza labial trapezoide, tan ancha como larga, alcanzando la mitad de las láminas.

Cefalotórax castaño. Patas amarillas, marmoreadas de castaño. Pieza labial castaña y láminas maxilares testáceas. Esternón castaño. Coxas amarillas, ornadas de manchas anteriores castañas, disminuyendo de I para IV. Abdomen: dorso rosado-rojizo en su borde anterior, la mitad anterior testácea, ornada de una faja mediana negruzca y puntos castaños; la mitad posterior ligeramente negruzca. Cara ventral pardo-amarillenta.

Localidad tipo: La Plata.

Col.: Dr. Max Birabén.

Tipo: n° 16.135; M. L. P.

231. *Ebo carmineus* sp. n.

(Fig. 55)

♂ — 3 mm.

	Patas	Fémures	Patelas-tibias	Protarsos	Tarsos	Total
I.....		2	2,4	1,6	0,9	6,9 mm
II.....		2,6	3,2	2	1	8,8
III.....		2	2	1	0,8	5,8
IV.....		2	1,9	1,5	0,7	6,1

Cefalotórax muy angosto adelante, provisto de un hoyuelo torácico y de estrías radiadas. Ojos posteriores formando una línea fuertemente recurva, los medios alejados entre sí por cuatro veces su diámetro y separados de los laterales por tres veces su diámetro. Ojos anteriores formando una línea



aun más recurva, los medios separados entre sí dos veces más que de los laterales (2 diámetros : 1 diámetro). Área de los ojos medios más larga que ancha, más angosta adelante, los cuatro ojos iguales. Clípeo casi igual al área de los ojos medios. Tibias I y II armadas de 2-2-2-2 espinas ventrales, 1 lateral y 1 dorsal ; protarsos armados de 2-2-2-2 espinas ventrales. Abdomen pentagonal.

Cefalotórax y quelíceros castaño oscuros. Pieza labial y láminas maxilares pardo oscuras ; esternón algo más claro ; coxas de color oliva. Patas de color pardo-oliva oscuro, ornadas de manchas más claras. Abdomen de color pardo-oliva oscuro ; el tercio anterior de la cara dorsal colorado ; la cara ventral ornada de dos fajas blancas.

Localidad tipo : Tigre (Guayracá).

Col. : Prosen.

Tipo : n° 16.140 ; M. L. P.

233. *Metadíaea lacticeps* sp. n.

♀ — 7,4 mm.

Patras	Fémures	Patelas-tibias	Protarsos	Tarsos	Total
I.....	3,6	4	2,6	1,2	11,4 mm
II.....	3,6	4	2,6	1,2	11,4
III.....	1,8	1,8	1	0,8	5,4
IV.....	2	2	1	0,8	5,8

Cefalotórax corto, elevado, provisto de abundantes espinas erectas. Ojos posteriores pequeños, iguales, formando una línea muy ligeramente recurva, los ojos medios más alejados. Ojos anteriores iguales, equidistantes, mayores que los posteriores, formando una línea recurva. Área de los ojos medios más estrecha adelante, tan larga como ancha, los ojos anteriores mayores. Tibias I y II armadas de 2-2-2-2 espinas ventrales ; protarsos armados de 2-2-2-2-2-2-2-2 espinas ventrales. Tarsos III armado de densa escópula de setas negras ; los otros tarsos sin escópulas. Pieza labial dos veces más larga que ancha, angosta, de lados paralelos. Esternón provisto de largos pelos erectos. Abdomen globuloso, provisto de abundantes espinas erectas.

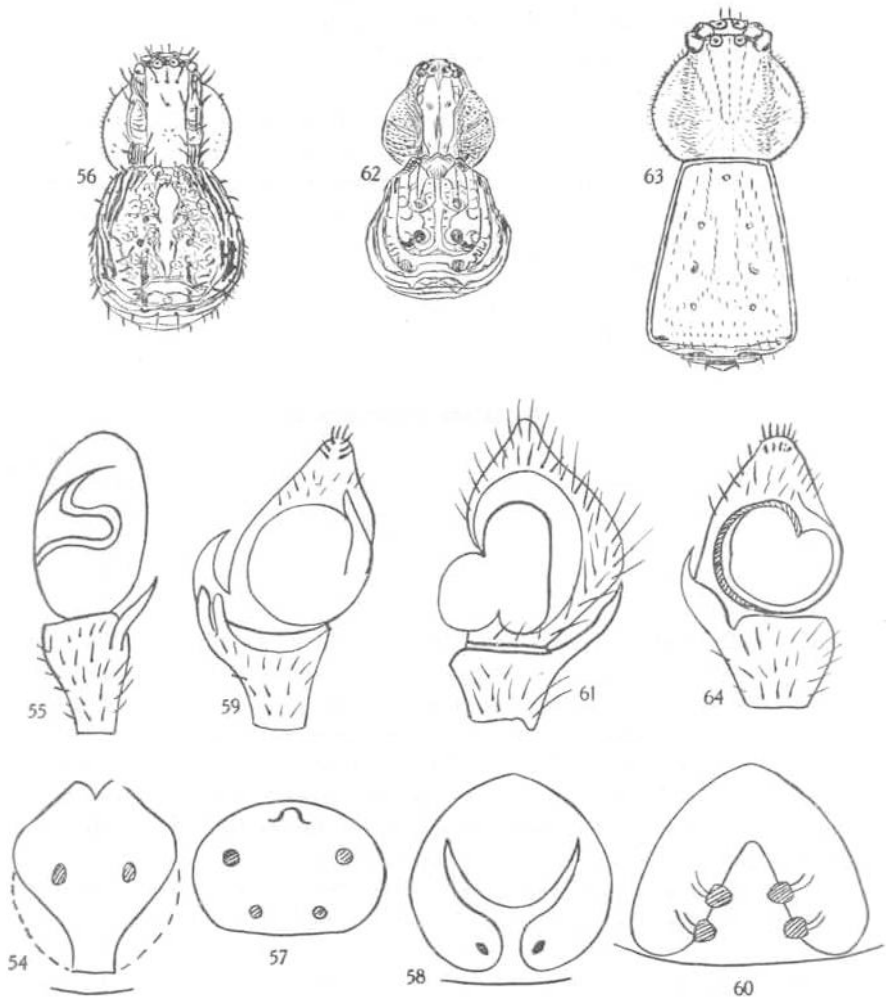
Cefalotórax testáceo-claro, con la región ocular blanca ; del borde posterior de esa porción blanca parten siete líneas blancas : la mediana estrecha, dos oblicuas hacia la línea mediana, dos curvas y dos oblicuas hacia afuera. Quelíceros blancos. Pieza labial y láminas maxilares testáceas. Esternón blanco. Patas testáceas ; la cara ventral de los fémures blanca. Abdomen blanco.

Epigino sencillo, casi circular, con dos hoyuelos circulares.

Localidad tipo : Tandil.

Col. : Prosen.

Tipo : n° 16.145 ; M. L. P.



Figs. 54-64. — 54, *Polybetes punctulatus* sp. n., epigino; 55, *Ebo carmineus* sp. n. palpo ♂; 56, *Misumenoides prosei* sp. n., faz dorsal; 57, *Misumenops carneus* sp. n., epigino; 58, *Misumenops roseofuscus* sp. n., epigino; 59, *Misumenops schiapelliae* sp. n., palpo ♂; 60, *Petricus athleticus* sp. n., epigino; 61, palpo ♂; 62, *Petricus corticianus* sp. n., faz dorsal; 63, *Platyrache argentina* sp. n., faz dorsal; 64, palpo ♂.

235. *Misumena adaelae* sp. n.

♀ — 6,4 mm.

	Patas	Fémures	Patelas-tibias	Protarsos	Tarsos	Total
I.....		2,6	3	1,9	1	8,5 mm
II.....		2,6	3	1,8	1	8,4
III.....		1,4	1,4	0,8	0,6	4,2
IV.....		1,6	1,6	1	0,6	4,8

Cefalotórax poco elevado, estrechado adelante, con su hoyuelo torácico formando una  $\lambda$ . Ojos posteriores iguales, equidistantes, separados entre sí por cuatro veces su diámetro; formando una línea poco recurva. Ojos anteriores formando una línea algo más recurva, los medios algo mayores. Área de los ojos medios algo más larga que ancha, de lados paralelos, los ojos anteriores mayores. Tibias I y II armadas de dos espinas ventrales anteriores y una ventral posterior; protarsos armados de 6 espinas ventrales anteriores y 4 espinas ventrales posteriores.

Cefalotórax con el siguiente colorido: blanquecino en la mitad posterior, en el tercio mediano de la porción torácica anterior y a los costados; rojo-pardusco en dos anchísimas fajas laterales; castaño claro en la región ocular; blanco de leche en el clipeo. Quelíceros testáceos, lavados de blanco y asimismo la pieza labial, el esternón y las coxas. Láminas maxilares testáceas, con su mitad distal negruzca. Patas testáceas, las tibias con angosto anillo basilar y la mitad distal de color blanco. Abdomen blanco de leche; en el borde anterior y la mitad anterior de los costados una faja parda.

Localidad tipo: Punta Lara.

Col.: A. Prosen.

Tipo: n° 16.150; M. L. P.

237. *Misumenoides gerschmanae* sp. n.

♀ — 4,6 mm.

Cefalotórax casi tan ancho como largo, poco estrechado adelante, redondeado a los lados. Tegumento provisto de pocas setas erectas y en la carena de la región ocular una hilera de cuatro: dos en el área de los ojos medios y dos entre los tubérculos de los ojos laterales. Ojos posteriores iguales, formando una línea muy ligeramente recurva, los medios alejados entre sí por seis veces su diámetro y de los laterales por cinco veces. Ojos anteriores formando una línea algo más recurva, iguales y equidistantes, separados entre sí por cuatro veces su diámetro. Área de los ojos medios más ancha que larga, más angosta delante, los ojos anteriores mayores. Clipeo con dos setas abajo de los ojos medios anteriores y una hilera marginal de 8 setas corvadas hacia adentro. Tibias I y II armadas de 2-2-2 cor-

tas espinas ventrales en su tercio distal; protarsos armados de 2-2-2-2-2-2 espinas ventrales.

Cefalotórax amarillo pálido; la región ocular rosada, orillada de blanco. Patas del mismo color del cefalotórax, con los fémures y tibias ornados de puntos rosados setíferos. Pieza labial, láminas maxilares, esternón, quelíceros y coxas de color amarillo pálido. Abdomen: dorso blanco ornado de 7 puntos excavados formando una  $\wedge$ ; cara ventral blanca; costados blancos, muy surcados longitudinalmente.

Localidad tipo: Tigre (Guayracá).

Col.: Prosen.

Tipo: n° 16.155; M. L. P.

23g. *Misumenoides proseni* sp. n.

(Fig. 56)

♀ — 4,4 mm.

Tegumento armado de abundantes espinas irregularmente esparcidas. Cefalotórax bajo, redondeado a los lados, estrechado adelante. Ojos posteriores (dorsales) iguales, formando una línea regularmente recurva, los medios más alejados de los laterales que entre sí. Cresta de separación de las hileras oculares recta, espinosa. Ojos anteriores iguales y equidistantes, formando una hilera más recurva. Área de los ojos medios más larga que ancha, más estrecha adelante, los cuatro ojos iguales. Tibias I y II armadas de 2-2 espinas ventrales; protarsos armados de 2-2-2 espinas ventrales.

Cefalotórax castaño muy claro, ornado de dos anchas fajas longitudinales castaño oscuras; en la porción anterior de su tercio medio un punto negro y una línea blanca, inclinada hacia adentro. Patas del mismo color del cefalotórax, estriadas de blanco y ornadas de pequeñas manchas irregulares negras; en los fémures anteriores tres manchas negras mayores, formando una hilera longitudinal en su cara anterior. Láminas maxilares testáceas. Pieza labial testácea, ornada de dos manchitas negras distales y de dos líneas blancas basilares. Esternón y coxas de color amarillo pálido, marmoreado de negro. Abdomen: dorso blanquecino, con cinco puntos deprimidos pardos, formando una  $\wedge$ , las espinas negras, y ornado, a los lados en sus dos tercios anteriores de dos anchas fajas negruzcas, algo más alejadas atrás, y de dos manchitas negras cerca del declive posterior. Cara ventral irregularmente marmoreada de negro.

Localidad tipo: Buenos Aires (Capital).

Col.: Prosen.

Tipo: n° 16.160; M. L. P.

242. *Misumenops carneus* sp. n.

(Fig. 57)

♀ — 6,3 mm.

	Patas	Fémures	Patelas-tibias	Protarsos	Tarsos	Total
I.....		2,6	3,2	1,8	1	8,6 mm
II.....		2,6	3	1,8	1	8,4
III.....		1,6	1,6	0,8	0,6	4,6
IV.....		1,8	1,8	1	0,6	5,2

Cefalotórax elevado y convexo en su porción anterior. Ojos posteriores formando una línea ligeramente recurva, iguales y equidistantes. Ojos anteriores en una línea más recurva, los ojos medios menores. Área de los ojos medios, más ancha que larga, más estrecha adelante, los ojos anteriores menores. Tibias I y II armadas de 6 espinas ventrales anteriores y 3 espinas ventrales posteriores; protarsos armados de 2-2-2-2-2-2 espinas ventrales en dos grupos.

Cefalotórax y patas de los dos pares anteriores de color castaño-rojizo. Quelíceros, pieza labial, láminas maxilares y mitad anterior del esternón de ese mismo color. Mitad posterior del esternón amarillenta. Patas III y IV amarillo claras. Abdomen colorado-pardusco, sombreado de negro en su borde anterior y mitad anterior de los costados.

Localidad tipo: Punta Chica.

Col.: A. Prosen.

Tipo: n° 16.165; M. L. P.

249. *Misumenops roseofuscus* sp. n.

(Fig. 58)

♀ — 4 mm.

	Patas	Fémures	Patelas-tibias	Protarsos	Tarsos	Total
I.....		2	2,2	1,5	0,8	6,5 mm
II.....		2	2,2	1,5	0,8	6,5
III.....		1	1,2	0,7	0,4	3,3
IV.....		1,2	1,2	0,8	0,4	3,6

Cefalotórax poco estrechado adelante, regularmente redondeado a los lados, algo más alargado que en las otras especies. Ojos posteriores iguales, equidistantes, formando una línea recurva. Ojos anteriores en una línea más recurva, equidistantes, los medios menores. Área de los ojos medios cuadrada, los anteriores algo menores. Fémures anteriores armados de 1-1-1 espinas anteriores y 1 dorsal; tibias armadas de 3-2 espinas ventrales y protarsos armados de 5-5 espinas ventrales, no formando pares. Fémures II sin las espinas anteriores; tibias y protarsos como los anteriores.

Cefalotórax armado de algunas espinas erectas, curvas; el borde libre del clipeo con 4 espinas dirigidas hacia adelante.

Cefalotórax, queliceros, palpos, patas, pieza labial, láminas maxilares, esternón y coxas de color rosa-carminado uniforme. Abdomen rugoso, negro-ceniciento.

Localidad tipo: La Plata.

Col.: Max Birabén.

Tipo: n° 16.170; M. L. P.

250. *Misumenops schiapelliae* sp. n.

(Fig. 59)

♂ — 3,4 mm; ♀ — 5 mm.

Cefalotórax bajo, redondeado a los lados. Ojos posteriores formando una línea ligeramente recurva, los medios alejados entre sí por cinco veces su diámetro y de los laterales por cuatro veces. Tubérculos oculares confluyentes. Ojos anteriores formando una línea más recurva, los medios separados entre sí por tres veces su diámetro y de los laterales por dos veces. Área de los ojos medios más ancha que larga, algo más estrecha adelante, los cuatro ojos iguales. Patas inermes. Tegumento del cefalotórax, abdomen, fémures y palpos armados de abundantes espinas negras, erectas.

Cefalotórax amarillo oliva, con el área ocular rosada, y ornado de una orilla rosada. Patas de ese mismo color, los fémures ornados de abundantes puntos colorados; patas anteriores con anillos colorados en el ápice de las patelas, base y ápice de las tibias; la mitad apical de los protarsos rojo oscuro. Pieza labial, láminas maxilares, esternón y coxas amarillos. Abdomen: dorso ornado de seis pares de grandes manchas coloradas, irregulares, y reticulado de blanco; cara ventral amarillo pálida, ornada de tres manchas circulares coloradas, formando un triángulo con su vértice cerca de los hiladores. Las manchas dorsales se pueden presentar fragmentadas en numerosas manchitas coloradas y blancas. Hiladores anteriores colorados.

En la hembra las tibias I y II son armadas de 1-1 espinas ventrales y los protarsos de 2-2-2 2-2-2-2 espinas ventrales. El cefalotórax es ornado de dos anchas fajas negruzcas; el abdomen, además de las grandes manchas coloradas, presenta numerosos puntos colorados en las bases de las espinas.

Localidad tipo: Tigre (Guayracá).

Col.: Prosen.

Tipo: n° 16.175; M. L. P.

252. *Petricus athleticus* sp. n.

(Figs. 60 y 61)

♀ — 4 mm. ♂ — 2 mm.

Patas	Fémures		Patelas-tibias		Protarsos		Tarsos		Total	
	♀	♂	♀	♂	♀	♂	♀	♂	♀	♂
I	1,9	1,2	2,2	1,6	1,2	0,9	0,8	0,6	6,1	4,3
II	1,8	1,1	2,1	1,3	1,1	0,8	0,7	0,6	5,7	3,8
III	1,1	0,6	1,2	0,6	0,6	0,4	0,5	0,4	3,4	2
IV	1,3	0,6	1,4	0,7	0,7	0,4	0,5	0,4	3,9	2,1

♀. Tegumento recubierto de setas baciliformes cortas, oblicuas (hacia atrás en el abdomen, hacia adelante en el cefalotórax). Cefalotórax bajo, con su región cefálica más elevada, la región torácica con crestas radiantes, la depresión posterior semejante a la de *Araneus*. Ojos posteriores iguales, equidistantes, formando una línea recurva, alejados entre sí por cuatro veces su diámetro. Ojos anteriores formando una línea más recurva, los medios dos veces menores, separados entre sí por tres veces su diámetro y de los laterales por dos veces su diámetro. Clípeo poco más alto que la hilera de ojos anteriores, armado de 6 espinas marginales, inclinadas hacia la línea mediana. Pieza labial mucho más larga que ancha, alcanzando la troncatura distal de las láminas, estrechándose hacia adelante, con su porción distal redondeada. Patas robustas; los fémures anteriores armados de 1-1 pequeñas espinas basilares anteriores; tibias armadas de 4 espinas ventrales anteriores y 3 ventrales posteriores; protarsos armados de 4 espinas ventrales anteriores y 5 ventrales posteriores. Fémures II armados de una espina dorsal; tibias armadas de 2-2 espinas ventrales; protarsos como los anteriores.

Cefalotórax castaño, con el tercio medio de la región cefálica pardo claro, la declividad posterior pardo-amarillenta, y ornado de angosta orilla blanca. Quelíceros pardo-claro. Pieza labial y láminas maxilares castañas. Esternón amarillo claro, ornado de una faja mediana negruzca y de orilla blanca. Patas amarillas; las patelas y tibias III y IV ornadas de manchas negruzcas. Abdomen de dorso pardo claro, marmoreado de blanco; cara ventral testácea.

♂. Tibias I y II robustas, ornadas de largas setas muy abundantes que ocultan las espinas.

Cefalotórax ornado de una faja negra en su porción clara. Patas I y II con los fémures de color caoba, las patelas y tibias de color castaño oscuro y ornadas de angosto anillo apical blanco en las patelas, los protarsos y

tarsos amarillos. Patas III y IV, amarillas claras. Pieza labial y láminas maxilares pardas; las coxas más claras. Esternón testáceo oscuro y orillado de blanco. Abdomen de dorso castaño, muy marmoreado de negro y con poco blanco.

Localidad tipo: Punta Piedras.

Col.: M. Birabén.

Tipo: n° 16.180; M. L. P.

253. *Petricus corticinus* sp. n.

(Fig. 62)

♀ — 4,2 mm.

	Patas	Fémures	Patelas-tibias	Protarsos	Tarsos	Total
I.....	2		2,4	1,4	0,8	6,6 mm
II.....	2		2,1	1,2	0,8	6,1
III.....	1,2		1,3	0,7	0,5	3,7
IV.....	1,6		1,5	0,8	0,5	4,4

Aspecto general de *Misumenoides*. Cefalotórax coriáceo, revestido de pelos baciliformes, formando hileras, más alto en su porción mediana, inclinado hacia los bordes. Ojos posteriores iguales formando una línea recurva, los medios separados entre sí por cuatro veces su diámetro, algo más alejados de los laterales. Ojos anteriores formando una línea fuertemente recurva, los medios menores, separados entre sí por cuatro veces su diámetro, y de los laterales por tres veces. Las dos hileras oculares separadas por una cresta transversal. Clípeo más bajo que el área de los ojos medios. Quelíceros menores que la faz. Pieza labial pentagonal alargada, redondeada en su extremidad distal. Abdomen muy rugoso a los costados, con las arrugas paralelas; el dorso liso, ornado de hileras de pelos baciliformes. Tibias I y II armadas de tres espinas ventrales anteriores y dos ventrales posteriores; protarsos anteriores armados de 5 espinas ventrales anteriores y 4 ventrales posteriores; protarsos II armados de 3 espinas ventrales anteriores y 5 ventrales posteriores menores.

Cefalotórax castaño, estriado y venulado de blanco. Patas más claras que el cefalotórax, con las articulaciones blancas. Pieza labial, láminas maxilares y esternón del mismo color de las patas. Abdomen castaño muy claro, ligeramente sombreado de negro en su borde anterior, con las salientes y arrugas blancas.

Localidad tipo: La Plata.

Col.: J. A. Rosas Costa.

Tipo: n° 16.185; M. L. P.



256. *Platyarachne argentina* sp. n.

(Figs. 63 y 64)

♂ — 3,4 mm

	Patatas	Fémures	Patelas-tibias	Protarsos	Tarsos	Total
I.....	2,8	3,2	2,2	1	9,2 mm	
II.....	2,7	2,9	2	1	8,6	
III.....	1	1	0,5	0,4	2,9	
IV.....	1	1	0,5	0,4	2,9	

Cefalotórax muy aplastado, regularmente redondeado, casi circular, sin hoyuelo torácico. Las dos hileras oculares separadas por una cresta transversal. Ojos posteriores iguales, equidistantes, formando una línea fuertemente recurva, separados entre sí por cuatro veces su diámetro. Ojos anteriores equidistantes, formando una línea fuertemente recurva, los medios menores, separados entre sí por tres veces su diámetro. Área de los ojos medios más ancha que larga, más angosta adelante, los ojos anteriores menores. Clípeo vertical, más bajo que el área de los ojos medios. Tibias, protarsos y tarsos anteriores densamente revestidos de setas subespiniformes largas, dirigidas hacia adelante; las tibias armadas de 2-2 espinas ventrales, poco más robustas que las setas. Abdomen alargado, más largo que ancho, muy aplastado, truncado adelante, ensanchado en su tercio posterior, la cara dorsal provista de tres pares de depresiones hondas. Cefalotórax con sus bordes armados de pequeñas espinas. Todos los fémures armados de 1-1-1 espinas dorsales.

Cefalotórax de color amarillo paja, ornado de estrecha orilla coloreada; los lados de la región torácica lavados de negruzco; la cresta interocular blanca. Patas de color amarillo crema, con la extremidad distal de las tibias y los artejos distales de color caoba oscuro, negruzco. Pieza labial, láminas maxilares, esternón y coxas de color amarillo-crema. Abdomen amarillo crema, ornado de estrecha línea marginal blanca y de algunas estrías de color carmín. Cara ventral ornada de líneas oblicuas blancas que limitan un campo ancho, y negruzca a los lados.

Localidad tipo: Boulogne.

Col.: A. Prosen.

Tipo: n° 16.190; M. L. P.

263. *Lyssomanes hieroglyphicus* sp. n.

(Figs. 65 y 66)

♀ — 5 mm.

	Patatas	Fémures	Patelas-tibias	Protarsos	Tarsos	Total
I.....	2,6	3,4	2,4	0,6	9 mm	
II.....	2,4	2,8	2	0,6	7,8	
III.....	2,1	2,4	2,1	0,7	7,3	
IV.....	2,2	2,6	2,8	0,6	8,2	

Cefalotórax corto, elevado, los ojos dispuestos en cuatro hileras; la segunda hilera más angosta que la anterior. Área de ojos dorsales más larga que ancha. Queliceros armados de 5 dientes en su borde inferior y de 3 en su borde superior. Tibias anteriores armadas de 2-2-2-2-0 espinas ventrales y una lateral, en su tercio distal; protarsos armados de 2-2-2-0 espinas basilares y una lateral basilar. Protarsos ligeramente curvos.



65



66

Figs. 65-66. — 65, *Lisso-manes hieroglyphicus* sp. n., faz dorsal; 66, epigino.

Cefalotórax de color caoba claro, con una orilla negra; los ojos en manchas negras; una grande mancha negruzca atrás y a los lados del surco torácico. Queliceros amarillos claros; su cara anterior ligeramente esfumada. Patas pardo-amarillentas. Queliceros, pieza labial, láminas maxilares, esternón, coxas y cara ventral del abdomen de color amarillo paja. Cara dorsal del abdomen blanquecina, ornada de un dibujo negro muy interesante: una faja negra en el borde anterior que se alarga en los costados, en su tercio anterior; dos fajas medianas, ligeramente curvas, en la mitad anterior y que se extienden desde el borde anterior hasta una faja transversal que va de uno a otro costado; una pequeña mancha mediana y una grande mancha posterior. Híladores negruzcos.

Localidad tipo: Punta Lara, Buenos Aires.

Col.: Max Birabén.

Tipo: n° 16.881; M. L. P.

*Nota.* — Es ésta la primera especie de *Lyssomanidae* que se describe de la Argentina.

265. *Akela lunata* sp. n.

(Fig. 67)

♂ — 5,2 mm.

	Patas	Fémures	Patelas-tibias	Protarsos	Tarsos	Total
I.....		1,4	2	0,8	0,6	4,8 mm
II.....		1,2	1,5	0,6	0,6	3,9
III.....		1,4	1,4	1	0,6	4,4
IV.....		1,6	2	1,4	0,8	5,8

Cefalotorax alto, con el surco torácico muy alejado de los ojos posteriores. Área ocular más ancha que larga (4 : 3), los ojos intermedios tan separados de los ojos posteriores como de los ojos laterales anteriores. Ojos anteriores formando una línea ligeramente recurva, los medios dos veces mayores. Clípeo dos veces menor que un diámetro de los ojos medios anteriores, desnudo. Queliceros verticales, con su borde superior armado de cuatro pequeños dientes y el inferior de un solo diente robusto. Láminas

ensanchadas en su porción distal, que está provista de un diente corvado hacia adelante. Patas anteriores más robustas: fémures armados de tres espinas dorsales distales; patela armada de una espina dorsal apical; tibia armada de 2-3 espinas ventrales y 1-1 anteriores; protarsos armados de 2-2 espinas ventrales. Patas II: fémures armados de 1-2-5 espinas dorsales; patelas armadas de 1 espina anterior; tibias armadas de 1-1-2 espinas ventrales, 1-1 anteriores y 1 posterior; protarsos como los anteriores. Patas III y IV: fémures armados de 1-3-3 espinas dorsales; patelas armadas de 1 espinas lateral; tibias y protarsos armados de tres verticilos de robustas espinas.

Cefalotorax pardo oscuro, con la región cefálica negra y el clipeo de color caoba; provisto de una faja de pelos blancos desde los ojos laterales anteriores hasta el borde posterior; sobre los ojos anteriores una estrecha faja de pelos blancos. Quelíceros de color caoba. Pieza labial y láminas maxilares algo más oscuras. Esternón pardo oscuro. Patas amarillo claras; las anteriores con los fémures castaños. Abdomen: dorso pardo claro, ornado de una faja blanca marginal (en el borde anterior y a los lados) y de una pequeña mancha posterior adonde hay una media luna blanca, de concavidad anterior; cara ventral cenicienta; costados negros. Hiladores negros.

Localidad tipo: Pourtalé.

Col.: Dr. M. Birabén.

Tipo: n° 16.195; M. L. P.

265. *Akela simplex* sp. n.

(Fig. 68)

♂ — 4,2 mm.

Cefalotórax elevado, con su surco torácico poco atrás de los ojos posteriores. Ojos intermedios igualmente alejados de los ojos posteriores y laterales anteriores. Ojos anteriores formando una línea recurva, los medios dos veces mayores. Clipeo igual a la mitad del diámetro de los ojos medios anteriores. Región cefálica revestida de una vellosidad acostada blanca. Quelíceros verticales; su borde superior provisto de una pequeña carena; su borde inferior armado de un robusto diente. Esternón tan ancho adelante como la base de la pieza labial, que es escotada a los lados, en su porción basilar y de borde distal recto. Láminas maxilares ensanchadas en su porción distal, provista de un ángulo saliente externo, agudo. Tibias I y II armadas de 2-2-2 pequeñas espinas ventrales distales y protarsos armados de 2-2 espinas ventrales más robustas. Tibias III y IV armadas de 2-2 espinas ventrales y 1-1 laterales; los protarsos con tres verticilos. Hiladores terminales.

Palpos con su fémur curvo y provisto de pequeña apófisis basilar inferior; patela curva, más ancha que larga; tibia provista de una apófisis laminar

apical interna y de una apófisis roma ventral; tarso más largo que la tibia y la patela reunidas, provisto de grande bulbo saliente y armado de una apófisis convexa.

Cefalotórax de color caoba, con la región cefálica negra; la región torácica ornada de dos líneas negruzcas longitudinales. Quelíceros y patas de color caoba oscuro; las tibias anteriores castañas, y las tibias y protarsos II a IV ornados de anillos castaños basales y apicales. Esternón, pieza labial y láminas maxilares de color caoba, coxas amarillas. Abdomen de color ceniza-blanquecino, la cara dorsal ornada de tres pares de líneas castañas, oblicuas hacia atrás y hacia afuera. Hiladores superiores castaños.

Localidad tipo: José G. Paz.

Col.: Rosas Costa.

Tipo: n° 16.200; M. L. P.

**AKELOIDES** g. n. (*Prope Akela*)

*Cephalothorax sat altus, parte cephalica plana, thoracica antice haud depressa et sulco longo paulo pone oculos sito, munita, postice sensin declive, parte cephalica utrinque leviter depressa. Oculi antici magni, interse valde iniqui, apicibus in lineam rectam, a margine, clypeo vix ullo et crebe barbato, discreti. Quadrangulus parte thoracica multo brevior, multo latior quam longior, parallela et postice cephalothorace angustior. Oculi parvi seriei secundae in medis siti. Chelae, partes oris sternumque Akelae. Pedes anteriores patella mutica, tibia aculeis inferioribus 2-3, anteriore uno, protarsis aculeis robustioribus 2-2 subtus munitis. Pedes secundi paris tibiis aculeis inferioribus 1-3, posteriore uno, protarsis aculeis inferioribus 2-2, posteriore uno munitis. Pedes quatuor postici valde aculeati, protarsis aculeis triverticillatis instructis. Typus:*

267. **Akeloides quadripunctatus** sp. n.

(Fig. 69)

♀ — 6 mm.

	Patatas	Fémures	Patelas-tibias	Protarsos	Tarsos	Total
I.....		1,4	1,8	0,6	0,6	4,4 mm
II.....		1,4	1,4	0,6	0,6	4
III.....		1,6	1,6	1	0,6	4,8
IV.....		1,8	2,2	1,4	0,6	6

Cefalotórax poco elevado, con su surco torácico largo, poco atrás de los ojos posteriores; la región torácica al mismo nivel de la cefálica, declive en su mitad posterior, con ligeras escotaduras adelante y atrás de los ojos posteriores. Ojos intermedios igualmente alejados de los laterales anteriores y de los posteriores. Ojos anteriores formando una línea recta, los medios tres veces mayores. Clipeo densamente revestido de pelos dirigidos hacia ade-

lante y oblicuos hacia la línea mediana. Quelíceros verticales, paralelos, su borde superior armado de tres dientes, el inferior armado de un diente más robusto. Patas anteriores con las patelas íermes, las tibias armadas de 1-2-2 espinas ventrales y una anterior, protarsos armados de 2-2 espinas ventrales. Patas II con las patelas íermes, las tibias armadas de 1-1-2 espinas ventrales y una posterior; protarsos armados de 2-2 espinas ventrales y 1 posterior. Patas III con las patelas armadas de una espina lateral, las tibias armadas de 1-2 espinas ventrales, 1-1 anteriores y 1-1 posteriores; protarsos con tres verticilos. Patas posteriores con las tibias armadas de 1 espina dorsal, 1-1-1 anteriores, 1-1-1 posteriores, patelas y protarsos como en las patas III.

Cefalotórax y quelíceros casi negros; cefalotórax revestido de pelos laminares blancos, acostados, formando dos angostas fajas en la declividad torácica. Pieza labial y láminas maxilares pardo oscuras. Patas pardo-negruzcas. Abdomen negro, ornado de dos pares de manchas de pelos blancos en la mitad posterior del dorso, las dos anteriores alargadas y las posteriores circulares.

Localidad tipo: La Plata.

Col.: M. Birabén.

Tipo: n° 16.205; M. L. P.

#### AMEROTRITTE g. n.

*Cephalothorax altus, parte cephalica thoracica minor, antice declivi et parum attenuata, thoracica antice vix depressa et sulco parvo paulo pone oculos sito, munito, postice valde declivi. Oculi antici magni, inter se valde iniqui et subcontigui, apicibus in lineam recurvam, a margine clypeo vix ullo et barbato discreti. Quadrangulus parte thoracica multo brevior, multo latior quam longior, postice quam antice latior. Oculi parvi seriei secundae ab oculis posticis quam ab anticis remotiores. Chelarum margo superior dentibus binis separatis, inferior lamina fissidentata instructi. Sternum latum, antice haud attenuatum. Pars labialis longior quam latior, dimidium laminarum multo superans. Pedes antici tibia aculeis inferioribus distalibus 2-2-2, protarso aculeis inferioribus longissimis munitis. Pedes quatuor postici, aculeis apicalibus tibiae et protarsi exceptis, mutici. Tegumenta squamulata. Pedes postici quam pedes 3i paris multo longiores. Typus:*

#### 268. *Amerotritte lineata* sp. n.

♀ — 4,4 mm.

	Patas	Fémures	Patelas-tibias	Protarsos	Tarsos	Total
I.....	1		1,3	0,5	0,5	3,3 mm
II.....	0,8		1	0,4	0,4	2,6
III.....	0,8		0,8	0,5	0,5	2,6
IV.....	1		1,1	0,5	0,5	3,1

Cefalotórax alto, la región cefálica menor que la torácica, el surco torácico pequeño, poco atrás de los ojos posteriores. Área ocular mucho más ancha que larga, más ancha atrás, los ojos posteriores menores que los laterales anteriores, los ojos intermedios más alejados de los posteriores que de los laterales anteriores. Ojos anteriores formando una hilera recurva, los medios dos veces mayores que los laterales. Clípeo piloso, casi nulo. Quelíceros verticales, paralelos, con su borde superior armado de dos dientes separados y su borde inferior fisidentado. Láminas maxilares ensanchadas en su porción distal. Pieza labial más larga que ancha, casi alcanzando el ápice de las láminas maxilares. Esternón ancho adelante, más ancho que la pieza labial. Tibias I y II armadas de 2-2-2 espinas ventrales en su mitad distal; protarsos armados de 2-2 largas espinas. Tibias III y IV armadas de 2 espinas apicales (las tibias IV armadas además de una espina posterior); protarsos armados de 2 espinas apicales ventrales. Abdomen oval corto. Hiladores terminales; los superiores más largos y más separados. Tegumento revestido de escamas fusiformes blancas. Patas IV mucho más largas que III.

Cefalotórax rojizo, los ojos en manchas negras. Quelíceros rojizos. Clípeo con una faja transversal blanca. Palpos con largos pelos blancos, muy densos. Esternón castaño. Pieza labial y láminas maxilares pardo-rojizas. Coxas testáceas. Patas rojizas, ornadas de anillos castaños y testáceos. Abdomen: dorso castaño claro, ornado de tres pares de líneas oblicuas hacia afuera y hacia atrás y de dos líneas medianas paralelas, de color marrón; cara ventral amarillo-rojiza.

Localidad tipo: Tigre (Guayracá).

Col.: Prosen.

Tipo: n° 16.210; M. L. P.

271. *Breda secta* sp. n.

(Fig. 70)

♂ — 3,2 mm.

Cefalotórax bajo, revestido de escamas fusiformes blancas. Ojos intermedios más alejados de los ojos posteriores que de los laterales anteriores. Ojos anteriores formando una línea recurva, los medios cuatro veces mayores que los laterales. Clípeo nulo. Quelíceros cóncavos en su cara anterior; su borde inferior provisto de un diente; su borde superior con pequeña carena. Tibias anteriores armadas de 1-1 cortas espinas ventrales anteriores, protarsos armados de 1-2 espinas erectas muy pequeñas.

Cefalotórax castaño oscuro, la región cefálica negra. Quelíceros amarillos. Esternón y pieza labial pardo oscuros; láminas maxilares algo más claras. Patas de color amarillo paja uniforme, revestidas de pelos negros poco abundantes. Abdomen: dorso pardo-negruzco, ornado en su tercio anterior de una faja transversal blanca.

Palpos: patela y tibia tan anchas como largas; la tibia provista de una apófisis apical interna, corvada en garra, dirigida hacia adelante y de otra apófisis sub-basilar ventral; tarso con el bulbo discoide, su estilite espiralado, haciendo casi dos vueltas.

Localidad tipo: Pedro Luro.

Col.: M. Birabén.

Tipo: n° 16.215; M. L. P.

272. *Breda tristis* sp. n.

(Fig. 7)

♀ — 10,6 mm.

	Patas	Fémures	Patelas-tibias	Protarsos	Tarsos	Total
I.....	2		3	1	0,8	6,8 mm
II.....	1,7		2,3	0,9	0,7	5,6
III.....	1,6		2,2	1	0,8	5,6
IV.....	2		3	1,6	0,8	7,4

Cefalotórax bajo, plano, ligeramente redondeado a los lados, más ancho poco atrás del surco torácico. Ojos intermedios algo más alejados de los posteriores que de los laterales anteriores. Ojos laterales anteriores bien mayores que los posteriores. Ojos anteriores formando una línea ligeramente recurva, los medios casi tres veces mayores que los laterales. Clípeo más de tres veces menor que el diámetro de los ojos medios anteriores. Tegumento del cefalotórax *chagrinée*, casi desnudo, con pelos setiformes, erectos, poco abundantes. Queliceros arrugados transversalmente; su borde superior armado de seis pequeños dientes; su borde inferior armado de un diente más robusto. Esternón muy ancho frente a las coxas III, muy estrechado adelante, más angosto que la pieza labial. Patas anteriores mucho más robustas; los fémures fuertemente convexos; las patelas ensanchadas en su porción distal; las tibias ciliadas, adelgazándose hacia el ápice, inermes; protarsos mucho más angostos, armados de 2-2 espinitas erectas; tarsos casi tan largos como los protarsos. Patas II con las tibias armadas de 1 pequeña espina erecta ventral, en su tercio distal externo; los protarsos como los anteriores. Patas III con las tibias armadas de una espina anterior (en su tercio distal) y una apical ventral externa; protarsos provistos de un verticilo apical. Patas posteriores con las tibias armadas de 1-2 espinas ventrales (una en su tercio basilar y dos apicales), protarsos armados de 1-3 espinas ventrales. Abdomen oval alargado, aplastado. Hiladores terminales.

Cefalotórax de color caoba-negruzco, la región cefálica más oscura. Pieza labial, láminas maxilares, queliceros, esternón y patas anteriores del mismo color que el cefalotórax. Patas II y IV de color caoba claro. Abdomen negropardusco, casi desnudo; en el tercio medio del dorso dos angostas líneas transversales, alejadas, revestidas de pelos blancos; cara ventral ornada de

cuatro líneas longitudinales blancas, las internas más anchas y más cortas.

Localidad tipo : Balcarce.

Col. : M. Birabén.

Tipo : n° 16.220 ; M. L. P.

**BREDOPS** g. n.

*Cephalothorax humilis, planus, parte thoracica haud depressa, sulco parvo paulo pone oculos sito, munita. Oculi antici magni inter se valde iniqui, apicibus in lineam rectam, a margine, clypeo vix ullo et nudo, discreti. Quadrangulus parte thoracica multo brevior, parallelus, postice cephalothorace vix angustior. Oculi parvi seriei secundae in medis siti. Chelarum margo superior lobata dentibus 4 minimis, inferior lobata mutica. Pars labialis longivi quam latior attenuata, apice convexo. Pedes primi paris reliquis valde robustiores, tibia fimbriata aculeis inferioribus carente, anteriore uno, protarso aculeis inferioribus 2-2 munitis. Pedes secundi paris tibia aculeis 2-2-2 subtus munita. Pedes postici aculeati. Abdomen longum, scuto basale obtectum. Typus :*

273. **Bredops extraordinarius** sp. n.

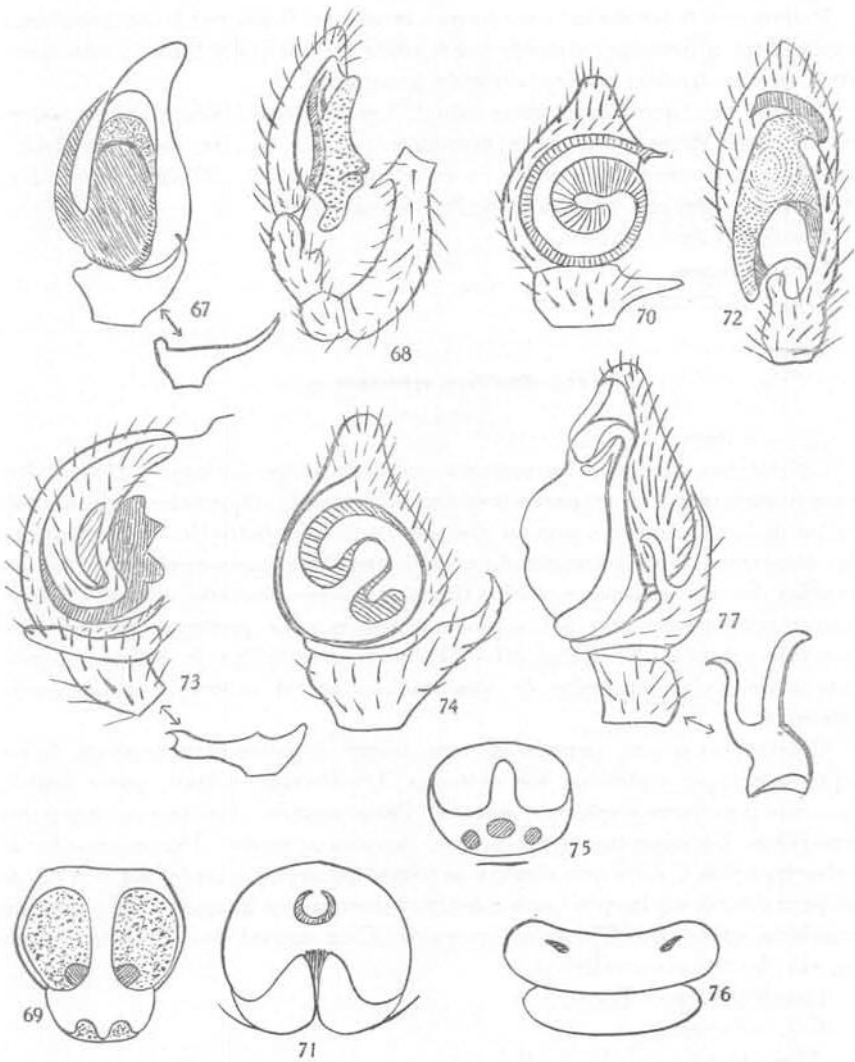
(Fig. 72)

♂ — 7 mm.

	Patas	Fémures	Patelas-tibias	Protarsos	Tarsos	Total
I.....	2		3	1,4	0,7	7,1 mm
II.....	1,6		2	0,8	0,7	5,1
III.....	1,6		2	0,8	0,7	5,1
IV.....	2		2,5	1,6	0,9	7

Cefalotórax bajo, plano, de tegumento *chagrinée*; finamente punteado, casi desnudo, con su surco torácico poco atrás de los ojos posteriores, en pequeña depresión. Ojos intermedios igualmente alejados de los posteriores y de los laterales anteriores. Ojos anteriores formando una línea recta, los medios tres veces mayores. Clípeo casi nulo, desnudo. Queliceros con su borde inferior provisto de pequeño lóbulo inerme; su borde superior armado de 4 dientes muy pequeños. Pieza labial más ancha que el esternón, estrechándose hacia su extremidad distal, que es redondeada, más larga que ancha. Patas anteriores mucho más robustas que las otras; tibias ornadas de densos y largos pelos sencillos ventrales, armadas de una espinita anterior, en su tercio distal; protarsos armados de 2-2 espinas ventrales. Tibias II armadas de 2-1-2-2 espinas ventrales; protarsos como los anteriores. Tibias III armadas de 2-2 espinas ventrales, 1 anterior y 1-1-1 posterior; tibias IV armadas de 2-2 espinas ventrales y 1 basilar posterior. Protarsos III y IV armados de una espina ventral media y de un verticilo de robustas





Figs. 67-77. — 67, *Akela lunata* sp. n., palpo ♂; 68, *Akela simplex* sp. n., palpo ♂; 69, *Akeloides quadripunctatus* sp. n., epigino; 70, *Breda secta* sp. n., palpo ♂; 71, *Breda tristis* sp. n., epigino; 72, *Bredops extraordinarius* sp. n., palpo ♂; 73, *Capidava senescens* sp. n., palpo ♂; 74, *Cerionesta leucoprocta* sp. n. palpo ♂; 75, *Clynoloides dorae* sp. n., epigino; 76, *Cotinusa adalae* sp. n., epigino; 77, *Cotinusa rosascostai* sp. n., palpo ♂.

espinas distales. Abdomen casi cilíndrico, provisto de un escudo dorsal anterior. Hiladores terminales.

Palpos con la patela más ancha que larga; la tibia armada de larguísima apófisis apical inferior, dirigida hacia adelante, abajo del bulbo; tarso provisto de una apófisis basilar, dirigida hacia atrás.

Cefalotórax, quelíceros, pieza labial, láminas maxilares, palpos y esternón negros. Patas anteriores negras en su porción basilar, hasta las tibias; los protarsos y tarsos de color caoba claro. Patas II a IV de color caoba. Abdomen negro con su escudo basilar dorsal rojizo.

Localidad tipo: Tandil.

Col.: Prosen.

Tipo: n° 16.225; M. L. P.

274. *Capidava senescens* sp. n.

(Fig. 73)

♂ — 6 mm.

Cefalotórax elevado, ligeramente escotado entre los ojos y atrás de los ojos posteriores, con su surco torácico bien visible. Ojos intermedios separados de los posteriores por un diámetro y más alejados de los ojos laterales anteriores. Ojos anteriores formando una línea ligeramente recurva, los medios dos veces mayores que los laterales. Clipeo desnudo, angosto. Tibias anteriores armadas de 2-2-2 espinas ventrales y los protarsos armados de 2-2 más robustas. Protarsos III y IV con tres verticilos de espinas. Láminas ensanchadas, provistas de una apófisis apical externa, corvada hacia adelante.

Cefalotórax negro, ornado de una hilera de pelos blancos abajo de los ojos anteriores y otra en los costados. Quelíceros, palpos, pieza labial, láminas maxilares y esternón negros. Patas negras; los tarsos anteriores amarillos, los otros tarsos parduscos. Abdomen negro. Dorsó ornado de estrecha orilla blanca que alcanza su tercio posterior, donde hay dos líneas oblicuas hacia adelante y hacia adentro y dos puntos blancos; en la porción mediana anchísima faja de color ceniza. Cara ventral de color ceniza claro en sus dos tercios medianos.

Localidad tipo: Tigre.

Col.: Prosen.

Tipo: n° 16.230; M. L. P.

275. *Cerionesta leucoprocta* sp. n.

(Fig. 74)

♂ — 3,8 mm.

Cefalotórax bajo, *chagrinée*, revestido de pelos sencillos. Área ocular paralela, más ancha que larga, los ojos intermedios igualmente alejados de los ojos posteriores y de los laterales anteriores. Ojos anteriores formando una

línea casi recta, los medios poco mayores. Clípeo casi nulo, desnudo. Quelíceros con su borde inferior armado de un diente y el superior de dos. Esternón poco estrechado adelante. Tibias anteriores inermes; los protarsos armados de 2-2 espinas ventrales. Tibias III y IV armadas de 1-2 espinas ventrales; protarsos armados de una espina sub-basilar ventral y de un verticilo apical. Cefalotórax castaño oscuro; la región cefálica negra; la región torácica ornada, en su mitad posterior, de una faja de pelos blancos. Quelíceros de color caoba oscuro. Láminas maxilares pardas con su porción distal amarillenta. Pieza labial y esternón pardo oscuros. Abdomen: dorso castaño oscuro, ornado de una mancha de pelos muy blancos en su extremidad posterior; costados densamente revestidos de pelos blancos; cara ventral pardo-amarillenta clara.

Localidad tipo: Brandzen.

Col.: Dr. M. Birabén.

Tipo: n° 16.235; M. L. P.

#### CLYNOTOIDES g. n. (*Marpissene*)

*Cephalothorax humilis*. Oculi antici magni, apicibus in lineam recurvam. Clypeus nullus. Oculi parvi seriei secundae ab oculis anticis quam a posticis remotiores. Chelarum margo inferior dente mediocri instructa. Pars labialis paulo longior quam latior. Pedes postici pedibus tertii paris multo longiores. Pedes primi paris tibia aculeis inferioribus 2-2-2, protarsis aculeis 2-2 subtus munitis. Pedes quatuor posticis, verticillis apicalibus protarsium exceptis, mutici. Tegumenta simpliciter pilosa. Typus:

#### 276. *Clynotoides dorae* sp. n.

(Fig. 75)

♀ — 3 mm.

Cefalotórax bajo, revestido de pelos sencillos. Los ojos intermedios más próximos de los ojos posteriores. Ojos anteriores formando una línea muy ligeramente recurva, los medios dos veces mayores. Clípeo nulo. Quelíceros con su borde interno armado de un diente. Esternón muy estrechado adelante, las coxas I separadas por la base de la pieza labial, que es poco más larga que ancha. Láminas maxilares ensanchadas, con la truncatura apical recta. Patas posteriores mucho más largas que las patas III. Tibias anteriores armadas de 2-2-2 y los protarsos de 2-2 espinas ventrales. Protarsos III y IV armados de un verticilo distal de robustas espinas. Abdomen alargado.

Cefalotórax pardo oscuro, la región cefálica negruzca. Quelíceros, pieza labial y láminas maxilares de color pardo oscuro, el esternón algo más claro. Patas de color amarillo-paja, ornadas de un anillo negruzco en la base de los protarsos III y IV. Abdomen: dorso pardo, lavado en negruzco, ornado de

tres V al revés ( $\Delta$ ) testáceas, en su mitad posterior; cara ventral de color crema, ornada de dos manchas triangulares negras cerca de los hiladores.

Localidad tipo: Tandil.

Col.: Prosen.

277. *Cotinusa adela* sp. n.

(Fig. 75)

♀ — 6,6 mm.

Cefalotórax bajo, ligeramente ensanchado en su tercio medio, con su surco torácico largo, poco atrás de los ojos. Ojos intermedios dos veces más alejados de los posteriores que de los laterales anteriores. Ojos anteriores formando una línea recta, los medios tres veces mayores. Clípeo angosto, densamente revestido de pelos blancos, espatulados, dirigidos hacia adelante. Arriba de los ojos anteriores una pestaña de pelos finos sedosos. Tibias I a IV inermes; los protarsos I y II armados de 2-2 cortas espinas erectas; los protarsos III y IV armados de un verticilo apical y de tres espinas ventrales irregularmente dispuestas. Esternón muy estrechado adelante. Pieza labial más larga que ancha. Quelíceros con sus dos bordes armados de dos dientes. Abdomen cilíndrico, muy alargado, agudo atrás. Hiladores distales.

Cefalotórax pardo claro, el área ocular blanca, los ojos orillados de negro; atrás de los ojos dos líneas negruzcas. Quelíceros, palpos, pieza labial, láminas maxilares, esternón, coxas y patas de color amarillo claro. Abdomen de color ceniza claro; dorso ornado, en su mitad anterior, de dos angostas fajas negruzcas, y en su mitad posterior, de tres pares de manchas circulares negruzcas; costados finamente reticulados de blanco; cara ventral sin dibujo; hiladores pardo amarillentos.

Localidad tipo: Tigre (Paraná de las Palmas).

Col.: Prosen.

Tipo: n° 16.245; M. L. P.

277. *Cotinusa rosascostai* sp. n.

(Fig. 77)

♂ — 6 mm.

Cefalotórax corto, el clípeo inclinado hacia atrás. Disposición ocular como en *C. adela*. Quelíceros divergentes, robustos, con su garra muy larga, sinuosa y su borde inferior armado de tres dientes basales. Patas anteriores mucho más robustas; las tibias armadas de 2-2 cortas espinas erectas y 2-2 setas bulbosas; protarsos armados de 2-2 espinas cortas. Tibias III y IV armadas de 1-1-1 espinas laterales y 2 espinas ventrales apicales; protarsos armados de un verticilo apical y de una espina lateral subbasilar. Abdomen cilíndrico, romo atrás.

Cefalotórax de color caoba-amarillento; el surco torácico y los bordes muy negros; ojos en manchas negras; región torácica con dos fajas de pelos blancos. Clípeo, quelíceros, pieza labial y láminas maxilares de color pardo

oscuro. Esternón y coxas de color blanquecino. Patas anteriores pardo oscuras con los tarsos amarillos; patas II y III con los fémures pardo oscuros y los otros artejos amarillos; patas posteriores amarillas. Abdomen: dorso pardo-testáceo, ornado, en sus dos tercios posteriores, de tres grandes manchas y dos pequeñas fajas castañas; cara ventral finamente punteada de blanco; costados cenicientos, muy estriados de castaño oscuro.

Localidad tipo: Isla Martín García.

Col.: Rosas Costa.

Tipo: n° 16.250; M. L. P.

280. *Deloripa canescens* sp. n.

(Fig. 78)

♀ — 7 mm; ♂ — 7 mm.

Patas	Fémures		Patelas-tibias		Protarsos		Tarsos		Total	
	♀	♂	♀	♂	♀	♂	♀	♂	♀	♂
I	1,6	1,6	1,8	2,0	0,8	1	0,6	0,6	mm	mm
II	1,5	1,5	1,7	1,8	0,6	0,8	0,6	0,6	4,8	5,2
III	1,6	1,6	1,6	1,6	0,9	0,9	0,7	0,7	4,4	4,7
IV	1,8	1,8	2,2	2,2	1,2	1,2	0,7	0,7	4,8	4,8
									5,9	5,9

Cefalotórax bajo, deprimido entre los ojos posteriores. Ojos intermedios igualmente separados de los posteriores y de los laterales anteriores. Ojos anteriores formando una línea recta, poco desiguales, los medios algo mayores. Clípeo angosto, menor que la mitad del diámetro de los ojos medios anteriores. Quelíceros verticales, paralelos, su borde superior armado de dos dientes separados; su borde inferior armado de un diente más robusto. Esternón estrechado adelante, adonde es de la anchura de la pieza labial. Láminas maxilares de borde externo redondeado y truncatura apical casi recta. Pieza labial tres veces más larga que ancha, de ápice redondeado, ultrapasando la mitad de las láminas. Tibias anteriores armadas de 1-1 espinas ventrales externas; protarsos armados de 2-2 espinas ventrales, más largas, algo erectas. Tibias II inermes; los protarsos como los anteriores. Tibias III y IV provistas de dos espinas apicales ventrales y los protarsos armados de un verticilo apical. Patas posteriores mucho más largas que las del tercer par. Hiladores largos, terminales. Abdomen aplastado.

Palpos del macho: fémur muy dilatado y robusto; patela convexa, más ancha que larga; tibia casi discoide, con dos apófisis apicales romas, una interna, otra externa; tarso más largo que la patela y la tibia reunidas, su bulbo muy largo, provisto de un estilete sencillo.

Cefalotórax castaño, revestido de una vellocidad blanquecina. Quelicero

con la cara anterior pardo negruzco y la posterior de color caoba. Palpos con su fémur negruzco y los otros artejos de color amarillo claro, ornados de densos cepillos interno y externo de largos pelos blancos. Pieza labial, láminas maxilares y coxas pardas. Esternón castaño. Abdomen pardo-negruzco; cara dorsal revestida de densa vellosidad blanca, que no forma dibujo definido; cara ventral casi desnuda.

Epigino muy sencillo, con dos hoyuelos, en forma de comas, de concavidad interna.

Localidad tipo: Punta Piedras.

Col.: Rosas Costa.

Tipo: n° 16.255; M. L. P.

283. *Evophrys melanoleucus* sp. n.

(Fig. 79)

♂ — 3 mm.

Cefalotórax alto, la región cefálica *chagrinée*, desnuda. Ojos intermedios igualmente alejados de los posteriores y de los laterales anteriores. Ojos anteriores formandó una línea recta, los medios dos veces mayores. Clípeo nulo. Quelíceros robustos, algo divergentes; su borde superior armado de un diente más robusto que el del borde inferior; garra sinuosa. Esternón muy ancho adelante, redondeado atrás. Pieza labial tan ancha como larga, trapezoide. Láminas con la porción distal ensanchada. Tibias anteriores armadas de 3-3-3 espinas ventrales; tibias II armadas de 1-1-1 espinas ventrales externas y 1 espina sub-apical interna; protarsos armados de 2-2 espinas ventrales. Tibias III y IV armadas de dos verticilos de espinas, y protarsos con un solo verticilo apical.

Cefalotórax con su región torácica castaño oscura y la cefálica negra. Quelíceros, esternón, pieza labial, láminas maxilares, coxas, trocánteres y fémures anteriores del mismo color de la región torácica; coxas, trocánteres y fémures II algo más claros; patelas, tibias, protarsos y tarsos I y II y las patas III y IV de color amarillo claro, los protarsos I y II ornados de ancho anillo negro. Abdomen: dorso blanquecino-verdoso, ornado de algunos puntos negros en el tegumento; cara ventral pardo oscura.

Localidad tipo: Monte Veloz.

Col.: A. Prosen.

Tipo: n° 16.260; M. L. P.

284. *Hurius costulatus* sp. n.

(Fig. 80)

♀ — 4 mm.

Cefalotórax poco elevado, con la región cefálica inclinada hacia adelante, la región torácica al mismo nivel de la cefálica, con la declividad ocupando su tercio posterior. Ojos intermedios igualmente alejados de los

posteriores y de los laterales anteriores. Ojos anteriores formando una línea recta, los medios casi tres veces mayores. Clípeo nulo. Quelíceros verticales; su borde inferior armado de un diente robusto. Tibias anteriores armadas de 2-2-2 espinas ventrales y una apical anterior; protarsos armados de 2-2 espinas ventrales. Tibias y protarsos III y IV con tres verticilos de espinas. Esternón estrechado adelante; pieza labial más larga que ancha.

Cefalotórax de color caoba oscuro, con la región torácica negruzca; tegumento revestido de pelos sencillos, acostados, dirigidos hacia adelante. Clípeo más oscuro. Patas de color caoba-amarillento. Esternón pardo, con orilla castaña. Pieza labial y láminas maxilares pardas, de bordes más oscuros. Abdomen: dorso castaño claro, ornado de dos líneas negras longitudinales y, entre las líneas, cinco fajas angulares ( $\wedge$ ) claras; cerca de los hiladores dos manchas circulares de pelos blancos; cara ventral testácea, con dos líneas castañas y dos manchas muy negras, cerca de los hiladores.

Localidad tipo: Punta Piedras.

Col.: Rosas Costa.

Tipo: n° 16.265; M. L. P.

285. *Hurius tristis* sp. n.

(Fig. 81)

♂ — 3,6 mm.

Cefalotórax, ojos, quelíceros y pieza labial como en *H. costulatus*. Láminas maxilares muy ensanchadas en su porción distal. Tibias anteriores armadas de 2-2-2 espinas ventrales y protarsos armados de 2-2. Tibias y protarsos III y IV con dos verticilos.

Cefalotórax de color caoba oscuro, la región cefálica negruzca, tegumento revestido de pelos sencillos acostados, dirigidos hacia adelante. Clípeo más oscuro. Pieza labial y láminas maxilares pardo oscuras, de porción distal pardo clara. Esternón y patas de color caoba claro, las patas anilladas de oscuro. Abdomen pardo-negruzco, revestido de pelos sencillos blancos.

Localidad tipo: La Plata.

Col.: Rosas Costa.

Tipo: n° 16.270; M. L. P.

293. *Metaphidippus pluripunctatus* sp. n.

(Figs. 82 y 83)

♂ — 5 mm; ♀ — 7 mm.

Cefalotórax alto, redondeado a los lados, deprimido entre los ojos posteriores. Ojos intermedios dos veces más alejados de los ojos posteriores que de los laterales anteriores. Área ocular mucho más ancha atrás que adelante. Ojos anteriores formando una línea ligeramente recurva, los medios casi tres veces mayores que los laterales. Clípeo igual a la mitad del diáme-

tro de los ojos medios anteriores, densamente revestido de escamas y pelos en la hembra, desnudo en el macho. Palpos ornados de largos pelos amarillentos. Patas anteriores armadas de 2-2-2 espinas ventrales y los protarsos de 2-2. Tibias III y IV armadas de 1-2 espinas ventrales; protarsos provistos de una espina basilar ventral y un verticilo apical.

Cefalotórax colorado, los ojos en manchas negras; los costados ornados de una faja de escamas blancas; el macho tiene dos manchas negras en la región cefálica. Palpos pardo-amarillentos. Quelíceros del mismo color que el cefalotórax. Esternón, pieza labial y láminas maxilares de color caoba oscuro. Patas anteriores rojizas, las otras pardo-amarillentas. Abdomen: cara ventral testácea, ornada de una faja negra mediana, dorso castaño claro, provisto de dos líneas negras longitudinales, sinuosas, paralelas, y de cinco pares de pequeñas manchas claras, oblicuas, de manera que el dorso parece ornado de cinco pares de manchas claras y cinco pares de puntos negros.

Localidad tipo: Tandil.

Col.: A. Prosen.

Tipo: n° 16.275; M. L. P.

296. *Phiale ferruginea* sp. n.

♀ — 7 mm.

Cefalotórax, quelíceros y esternón negros. Cefalotórax revestido de pelos blancos, el clipeo provisto de un mechón de pelos blancos, dirigidos hacia adelante e inclinados hacia la línea mediana, debajo de los ojos medios anteriores. Quelíceros fuertemente rugosos. Patas pardo-negruzcas, los protarsos I y IV y los tarsos III y IV de color caoba. Abdomen negro, ornado de ancha faja en U al revés (∩), de color ferrugíneo y de dos grandes manchas del mismo color; cara ventral cenicienta.

Epigino con la forma de un corazón de naipes, con dos hoyuelos en coma de concavidad interna.

Localidad tipo: Tigre (Guayracá).

Col.: Prosen.

Tipo: n° 16.280; M. L. P.

301. *Phidippus birabeni* sp. n.

(Fig. 84)

♂ — 4,6 mm; ♀ — 5,6 mm.

Cefalotórax alto, ligeramente deprimido atrás de los ojos posteriores, el surco torácico visible y la declividad torácica algo cóncava. Área ocular poco más ancha atrás (casi paralela), los ojos intermedios algo más alejados de los ojos posteriores que de los laterales anteriores. Ojos anteriores formando una línea recurva, los medios tres veces mayores. Clipeo nulo. Tegumento revestido de escamas lanceoladas amarillas. Patas anteriores más



robustas, con las tibias armadas de 2-2-2 espinas ventrales y los protarsos de 2-2. Tibias III y IV armadas de 1-1 espinas ventrales, y los protarsos con un verticilo apical. Esternón muy estrechado adelante, más angosto que la base del labio. En el macho los queliceros son verticales, divergentes, con los bordes armados de robustísimos dientes puntiagudos, la garra provista de un diente basilar; las láminas maxilares son ensanchadas, provistas de una apófisis apical externa, recurva en garra.

Cefalotórax de color caoba oscuro, rojizo, revestido de escamas blancas o amarillentas, que forman dos fajas longitudinales, cerca de los bordes. Queliceros, pieza labial, láminas maxilares, esternón y patas anteriores del mismo color que el cefalotórax. Patas II a IV amarillas, anilladas de caoba oscuro. Abdomen castaño-rojizo, orillado de blanco; dorso ornado de tres pares de manchas blancas; en las fajas laterales hay un diente interno, dirigido hacia el medio del dorso.

Localidad tipo: Punta Lara.

Col.: Max Birabén.

Tipo: n° 16.285; M. L. P.

305. *Sarinda australis* sp. n.

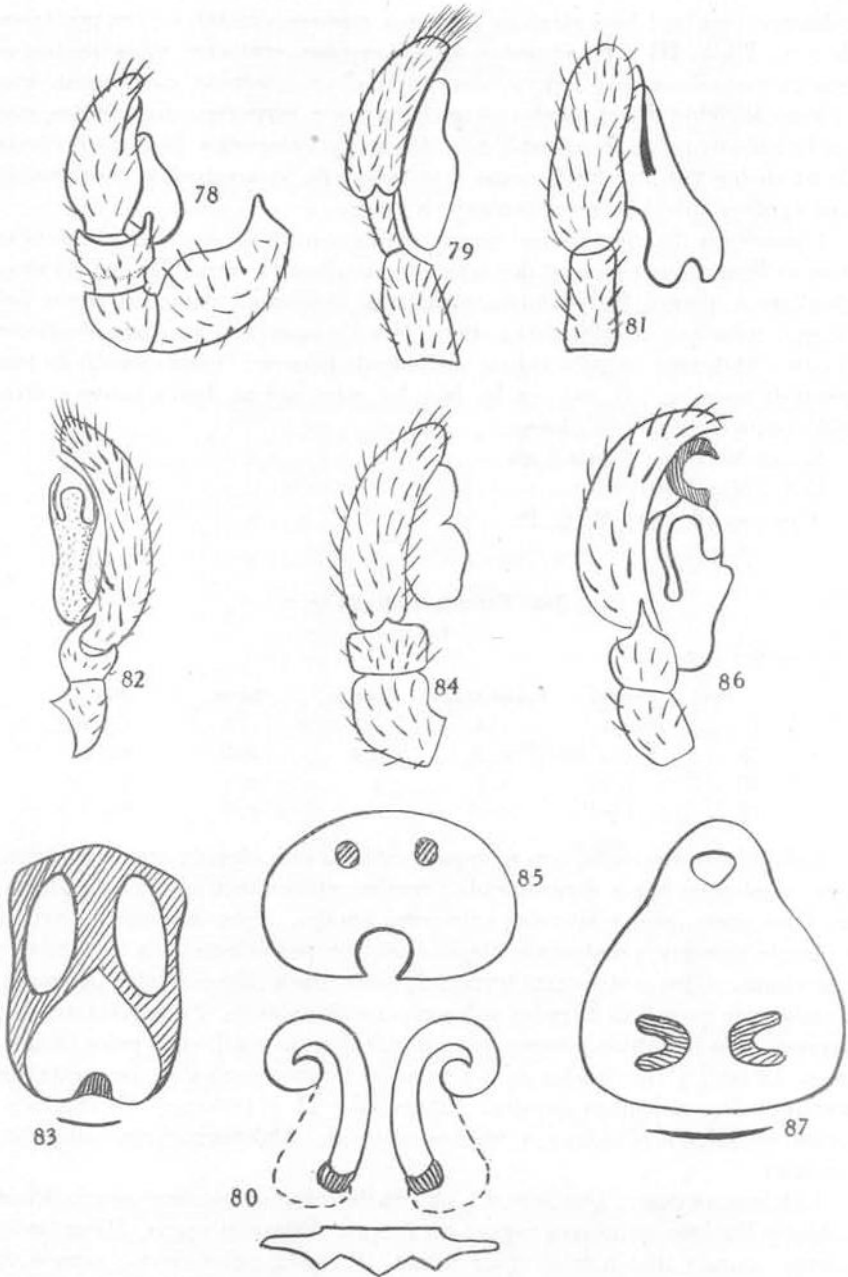
(Fig. 85)

♀ — 6,2 mm.

Patras	Fémures	Patelas-tibias	Protarsos	Tarsos	Total
I.....	1,2	1,8	0,8	0,5	4,3 mm
II.....	1	1,3	0,6	0,5	3,4
III.....	1,2	1,4	1	0,5	4,1
IV.....	2,2	2	1,4	0,6	6,2

Cefalotórax alargado, con su región cefálica más elevada que la torácica, que se estrecha hacia el pedúnculo; región cefálica inclinada hacia adelante. Ojos posteriores y laterales anteriores iguales. Ojos intermedios relativamente grandes, igualmente alejados de los posteriores y de los laterales anteriores. Ojos anteriores formando una línea ligeramente procurva. Cefalotórax revestido de pelos sedosos poco abundantes. Palpos con muchas espinas, con las tibias y tarsos provistos de densos cepillos de pelos fusiformes. Tibias I y II armadas de 2-2-2 largas espinas ventrales; los protarsos armados de 2-2 espinas iguales. Tibias III y IV y protarsos IV inermes; protarsos III armados de 1-2 espinas ventrales. Abdomen ovalar, sin constricción.

Cefalotórax negro. Queliceros y palpos de color caoba muy oscuro. Pieza labial y láminas maxilares negras-parduscas. Esternón negro. Patas anteriores: coxa y trocánter de color crema; fémur de color crema, ornado de dos líneas negras laterales; los otros artejos pardo oscuros, negruzcos. Patas II: coxa, trocánter y fémur de color crema, los otros artejos pardos, ornados todos de dos líneas negras laterales. Patas III: coxa, trocánter,



Figs. 78-87. — 78, *Deloripa canescens* sp. n., palpo ♂; 79, *Evophrys melanoleucus* sp. n., palpo ♂; 80, *Hurius costulatus* sp. n., epigino; 81, *Hurius tristis* sp. n., palpo ♂; 82, *Metaphidippus pluripunctatus* sp. n. palpo ♂; 83, epigino; 84, *Phidippus bicabeni* sp. n., palpo ♂; 85, *Sarinda australis* sp. n., epigino; 86, *Stenodeza foestiva* sp. n., palpo ♂; 87, *Thysema dorae* sp. n., epigino.

fémur, patela y cara ventral de la tibia de color negro; cara dorsal de la tibia, protarso y tarso amarillos. Patas posteriores: coxa y trocánter de color amarillo claro, fémur, patela, tibia y protarso negros; tarso y un anchísimo anillo en la patela, amarillos. Abdomen negro; dorso ornado, en su tercio anterior, de una faja transversal clara, de concavidad posterior; cara ventral con dos líneas claras.

Localidad tipo: Buenos Aires (Capital).

Col.: Prosen.

Tipo: n° 16.290; M. L. P.

Nota. — Quizás es esta especie a la que se refiere Holmberg, llamándola *Myrmecia (?) bonaerensis*.

306. *Stenodeza foestiva* sp. n.

(Fig. 86)

♂ — 5,5 mm.

Abdomen: 3,4 × 0,6 mm.

	Patas	Fémures	Patelas-tibias	Protarsos	Tarsos	Total
I.....		1,6	1,9	0,8	0,5	4,8 mm
II.....		0,8	1,1	0,4	0,4	2,7
III.....		0,8	0,9	0,5	0,4	2,6
IV.....	I		1,4	0,6	0,4	3,4

Cefalotórax bajo, plano, provisto de pequeño surco torácico, mucho atrás de los ojos posteriores. Ojos intermedios más alejados de los posteriores que de los laterales anteriores. Área ocular casi tan larga como ancha, atrás algo más estrecha que el cefalotórax. Ojos anteriores formando una línea ligeramente recurva, el diámetro de los ojos medios cuatro veces más largo que el diámetro de los laterales. Clípeo nulo. Queliceros robustos; su borde inferior armado de un diente robusto y de otros mucho menores; borde superior armado de dos dientes, el distal mucho más robusto pero mucho menor que el diente proximal del borde inferior. Patas anteriores mucho más robustas y mucho más largas que las otras con las tibias armadas de 2-2-2 cortas espinas ventrales y los protarsos de 2-2 algo más largas. Tibias y protarsos II armados de 1-2 espinas ventrales. Tibias III y IV armadas de dos espinas apicales ventrales; los protarsos con un verticilo apical. Abdomen angosto, muy alargado, con los hiladores terminales, cortos.

Cefalotórax de color caoba-rojizo claro, los ojos en manchas negras; revestido de vellosidad blanca, más abundante sobre los ojos anteriores, la región cefálica algo marmoreada de castaño. Queliceros castaño claros. Pieza labial y láminas maxilares castaño oscuras. Esternón testáceo-rojizo. Coxas de color crema. Patas anteriores con los fémures de color crema, los otros artejos algo anaranjados. Las otras patas de color crema. Abdomen

rosado o pardo-anaranjado, ornado de abundantes puntos castaños, setiferos; cara ventral testácea.

Palpos: fémur cilíndrico; patelas y tibias cortas, globulosas, la tibia provista de pequeña apófisis dentiforme, puntiaguda, dirigida hacia adelante.

Localidad tipo: Buenos Aires (Capital).

Col.: Prosen.

Tipo: n° 16.295; M. L. P.

**THYSEMA** g. n. (*Emathideae*)

*Cephalothorax altus, parte cephalica plana, antice multo declivi, thoracica antice vix depressa et sulco parvo paulo pone oculos sito, munita, postice valde declivi. Oculi antici magni, apicibus in lineam recurvam, a margine clypeo glabro, dimidio oculo haud angustiore discreti. Quadrangulus postice quam antice angustior. Oculi parvi seriei secundae ab oculis, posticis quam ab anticis remotiores. Chelarum margo inferior carina dentis pluribus instructus. Sternum antice vix attenuatum et late truncatum. Pars labialis haud longior quam latior. Mamillae longae, apicalis, fere ut in Saitis. Pedes primi paris patella mutica, tibia aculeis inferioribus 2-2-2 anteriore uno, protarsi aculeis multo longioribus subtus munitis. Pedes quatuor postici valde aculeati, protarsis 3i paris aculeis biverticillatis, protarsis 4i paris aculeis triverticillatis instructis. Tibia cum patella 3i paris haud longior quam tibia cum patella 4i paris. Tegumenta pilis plumosis vestita. Typus:*

308. *Thysema dorae* sp. n.

(Fig. 87)

♀ — 4,2 mm.

	Patas	Fémures	Patelas-tibias	Protarsos	Tarsos	Total
I.....	1		1,3	0,6	0,4	3,3 mm
II.....	1		1,2	0,5	0,5	3,2
III.....	1,4		1,4	0,8	0,6	4,2
IV.....	1,2		1,4	1	0,6	4,2

Cefalotórax elevado; el surco torácico poco más atrás de los ojos posteriores. Tegumento revestido de pelos plumosos acostados, dirigidos hacia la línea mediana en la región torácica y hacia adelante en la región cefálica. Área ocular más angosta atrás. Ojos intermedios algo más alejados de los ojos posteriores que de los laterales anteriores. Ojos anteriores formando una línea curva, los medios dos veces mayores que los laterales. Clípeo angosto, nulo. Patas anteriores con las tibias armadas de 2-2-2 espinas ventrales y 1 anterior; los protarsos con 2-2 espinas ventrales muy largas y 1 apical anterior mucho menor y más débil. Patas III y IV con sus espinas irregularmente arregladas; los protarsos III con dos verticilos de espinas

y los protarsos IV con tres. Esternón anchamente truncado adelante. Quelíceros con su borde inferior armado de una cresta tridentada. Pieza labial más larga que ancha. Abdomen oval. Hiladores largos, terminales, como en *Saitis*.

Cefalotórax castaño, revestido de pelos plumosos leonados; región cefálica negra. Quelíceros de color caoba. Esternón castaño. Pieza labial y láminas maxilares pardo oscuras. Patas amarillas, ornadas de anillos castaños. Abdomen: dorso revestido de pelos blancos, rojizos y pardos que no forman dibujo preciso, pero manchas irregulares. Cara ventral de color ceniza-blancuecino.

Localidad tipo: Tigre (Guayracá).

Col.: Prosen.

Tipo: n° 16.300; M. L. P.

**Resumen.** — Del examen de las Araneomorfas de la provincia de Buenos Aires enviadas por el profesor Max Birabén, puede establecerse que en esa provincia no hay menos de 310 especies agrupadas en 154 géneros y 30 familias. Se dan a conocer 12 géneros y se describen 81 especies nuevas que son así denominadas:

- |                               |   |
|-------------------------------|---|
| Familia <b>Segestriidae</b> : | <i>Segestria holmbergi</i> .  |
| » <b>Oonopidae</b> :          | <i>Oonops nigromaculatus</i> .  |
| » <b>Theridiidae</b> :        | <i>Acanthomysmena</i> gen. n.<br><i>Acanthomysmena spinifera</i> .<br><i>Asagena melanomela</i> .<br><i>Euryopsis rosascostai</i> .<br><i>Lithyphantes cancellatus</i> .  |
| » <b>Micriphantidae</b> :     | <i>Oedothorax lacteovittatus</i> .  |
| » <b>Linyphiidae</b> :        | <i>Linyphia melanoprocta</i> .  |
| » <b>Argiopidae</b> :         | <i>Argiope indistincta</i> .<br><i>Eustala lactea</i> .<br><i>Eustala photographica</i> .<br><i>Larinia nobilis</i> .<br><i>Mangora lactea</i> .<br><i>Meta albiparsa</i> .<br><i>Micrathena amplexa</i> .<br><i>Paranesticus</i> gen. n.<br><i>Paranesticus difficilis</i> .<br><i>Paraverrucosa uropygialis</i> . |
| » <b>Agalenidae</b> :         | <i>Philoicides</i> gen. n.<br><i>Philoicides pallidus</i> .   |
| » <b>Lycosidae</b> :          | <i>Agalenocosa</i> gen. n.<br><i>Agalenocosa fimbriata</i> .<br><i>Agalenocosa gentilis</i> .<br><i>Agalenocosa punctata</i> .<br><i>Agalenocosa singularis</i> .<br><i>Alopecosa humilis</i> .<br><i>Alopecosa unguiculata</i> .<br><i>Diapontia pourtalesensis</i> .  |

- Familia **Lycosidae** : *Diapontia senescens.*  
*Hippasella* gen. n.  
*Hippasella nitida.*  
*Lycosa bezzii.*  
*Lycosa impudica.*  
*Lycosa insulata.*  
*Lycosa leucogastra.*
- » **Zodariidae** : *Glieschiella alticeps.*  
*Tymbira* gen. n.  
*Tymbira brunnea.*
- » **Ctenidae** : *Asthenoctenus sordidus.*  
*Horioctenus sericeus.*
- » **Gnaphosidae** : *Gytha argentina.*
- » **Clubionidae** : *Acanthoceto* gen. n.  
*Acanthoceto adela.*  
*Trachelopachys albicans.*
- » **Anyphaenidae** : *Anyphaena birabeni*  
*Arachosia angusta.*  
*Aysha albovittata.*  
*Aysha proseni.*  
*Gayenna proseni*  
*Teudis gastrotaeniatas.*  
*Teudis lageniferus.*
- » **Heteropodidae** : *Polybetes punctulatus.*
- » **Thomisidae** : *Cleocnemis roseus.*  
*Ebo carmineus.*  
*Metadiala lacticeps.*  
*Misumena adela.*  
*Misumenoides gerschmanae.*  
*Misumenoides proseni.*  
*Misumenops carneus.*  
*Misumenops roseofuscus.*  
*Misumenops schiapelliae.*  
*Petricus athleticus.*  
*Petricus corticinus.*  
*Platyrachne argentina.*
- » **Lyssomanidae** : *Lissomanes hieroglyphicus.*
- » **Salticidae** : *Akela lunata.*  
*Akela simplex.*  
*Akeloides* gen. n.  
*Akeloides quadripunctatus.*  
*Amerotritte* gen. n.  
*Amerotritte lineata.*  
*Breda secta.*  
*Breda tristis.*  
*Bredops* gen. n.  
*Bredops extraordinarius.*  
*Capidava senescens.*  
*Cerionesta leucoprocta.*  
*Glynotoides* gen. n.  
*Glynotoides dorae.*  
*Cotinusa adela.*  
*Cotinusa rosascostai.*

Familia **Salticidae** :

*Deloripa canescens.*  
*Evophrys melanoleucus.*  
*Harius costulatus.*  
*Harius tristis.*  
*Metaphidippus pluripunctatus.*  
*Phiale ferruginea.*  
*Phidippus birabeni.*  
*Sarinda australis*  
*Stenodeza foestiva.*  
*Thysema* gen. n.  
*Thysema doraë.*