



JORNADAS DE JÓVENES INVESTIGADORES DE LA A.U.G.M.

“CIENCIA Y TECNOLOGÍA PARA LA INTEGRACIÓN REGIONAL”

Universidad: Universidad Nacional de La Plata.
Facultad/Instituto/Centro,etc: Facultad de Humanidades y Ciencias de la Educación.
Departamento Cátedra: Psicología Educacional
Curso de Posgrado (si fuera necesario)
Dirección: Calle 14 N° 1149 7° B.
Teléfono: 0221154545204 E-mail: facundo@netuniversitaria.com
Autor: Facundo Esteban Urtizberea.
Título: Índices de deserción en el primer año de los estudios de grado, de la UNLP.
Núcleo Disciplinario o Comité Académico: Evaluación Institucional, Planeamiento Estratégico y Gestión Universitaria
Otros miembros del grupo (si fuera necesario):
Palabra Clave: Deserción (Español) Desercao (Portugués)



INTRODUCCIÓN:

En la Argentina, el ingreso a las Universidades Públicas es de carácter libre y gratuito. En América Latina, solamente Uruguay aplica un sistema similar al de nuestro país. En los últimos 10 años, el número de alumnos que ingresaron a las diversas Universidades Nacionales, se ha incrementado en forma significativa. Curiosamente, pese a las serias dificultades económicas por las que atraviesa el país y la universidad, cada vez son más, los alumnos que optan por iniciar sus estudios superiores en el sistema público. Lamentablemente, son muy pocos los que culminan sus estudios. Los porcentajes de graduación difieren de una a otra universidad, pero en muy pocos casos supera el 25 %. La deserción es un problema que afecta a casi todas las casas de altos estudios y por lo general es muy significativa en el primer año lectivo. El presente trabajo de investigación, pretende abordar la problemáticas de la deserción en la UNLP.

La Universidad Nacional de La Plata cuenta con 15 Facultades y 89 carreras de grado. Los alumnos que ingresan a la UNLP, provienen de diferentes puntos geográficos. En su mayoría son Platenses, pero el 38 % son oriundos del interior de la Provincia de Buenos Aires y un 7 % son extranjeros o nacidos en otras provincias del país. Todos estos alumnos han egresado de diversas instituciones de Enseñanza Media y por tal razón ingresan a la universidad con niveles de formación previa, muy dispares.

Frente a tanta heterogeneidad, se decidió focalizar el presente trabajo de investigación en el siguiente Grupo Meta: Egresados del Liceo Víctor Mercante en 1999, que se inscribieron en las diversas Facultades de la UNLP en marzo del 2000. La intención fue la de circunscribir el trabajo a una cohorte de egresados, de uno de los cinco Colegios de Enseñanza Media, dependientes de la Universidad Nacional de La Plata. La elección de la mencionada institución educativa, estuvo motivada por el hecho de que en ella se venían desarrollando un programa de seguimiento académico, que podían resultar de apoyatura a la presente investigación. Por otro lado, los alumnos que concurren a Liceo Víctor Mercante, integran un sector muy específico de la sociedad Platense: son miembros de familias de clase media y con padres que en su gran mayoría concurren a la universidad.

OBJETIVOS:

Antes de abordar la problemática de la deserción, nos planteamos la necesidad de explorar con detenimiento el accionar del conjunto de los egresados del Liceo en su primer año lectivo en la universidad. Por tal razón analizamos las elecciones de carreras y los desempeños académicos, antes de indagar sobre los índices de deserción y las variables que influyeron en sus deserciones.

A continuación se detallan los objetivos del presente trabajo:

Generales:

- * Abordar la problemática de la deserción en la Universidad Nacional de La Plata.
- * Estudiar las variables que actúan sobre este fenómeno y las particularidades del mismo.
- * Relevar la existencia o no de instancias articuladoras entre la universidad y las instituciones de Enseñanza Media.

Específicos:

- * Conocer los desempeños académicos y los índices de deserción de los egresados del Liceo Víctor Mercante en Noviembre de 1999, que ingresaron a la UNLP en Marzo del 2000.
- * Establecer análisis comparativos con datos similares de la UNLP en su conjunto, como así también de otras universidades nacionales.
- * Explorar en nuestro grupo meta, las razones que inciden en su deserción.
- * Analizar las estrategias institucionales implementadas por el Liceo Víctor Mercante y la universidad, en pos de facilitar la articulación entre ambas instancias educativas.

METODOLOGÍA:

Para la obtención del material informativo, a partir del cual desarrollar el análisis, se recurrió a dos fuentes: en primer lugar se solicitó al CESPI (Centro de sistematización y procesamiento informático), al Liceo Víctor Mercante y a los Departamentos de alumnos de las respectivas Facultades; la información que nos permitió conocer la situación académica de los ex alumnos del Liceo. En segundo término, se mantendrán entrevistas personales semiestructuradas con todos aquellos alumnos que hayan desertado en su primer año académico. El material obtenido, será analizado articulando los aspectos formales (analíticos e informes de los departamentos de alumnos) con los datos que podamos extraer de las diversas entrevistas.

En una primer etapa, indagaremos sobre las elecciones y el desempeño académico de los egresados del Liceo Víctor Mercante, que ingresaron a la UNLP en Marzo del 2000. En una segunda instancia, exploraremos los índices de deserción y las variables que han actuado en relación a esta problemática.

ANÁLISIS DE RESULTADOS:

El trabajo de investigación aún se encuentra en proceso. En este momento estamos iniciando la segunda etapa, concertando las entrevistas con aquellos alumnos que han desertado de sus estudios de grado.

En el análisis desarrollado en el marco de la primer etapa del presente trabajo de investigación, tomamos en consideración variables cualitativas y cuantitativas.

Indicadores Cuantitativos:

- a) Cantidad total de egresados del Liceo Víctor Mercante, en Noviembre de 1999.
- b) Cantidad de egresados diversificados por Orientación cursada en el Liceo.
- c) Número de ingresantes a cada unidad académica.
- d) Porcentaje de aprobados y desaprobados en los respectivos cursos de ingreso.
- e) Cantidad de materias cursadas y aprobadas en el primer año lectivo.
- f) Número de finales rendidos y aprobados en el transcurso del primer año.
- g) Cantidad de alumnos que han desertado, diferenciando: aquellos que persistirán el año entrante, de los que optaron por otra carrera y de los que abandonaron definitivamente los estudios universitarios.

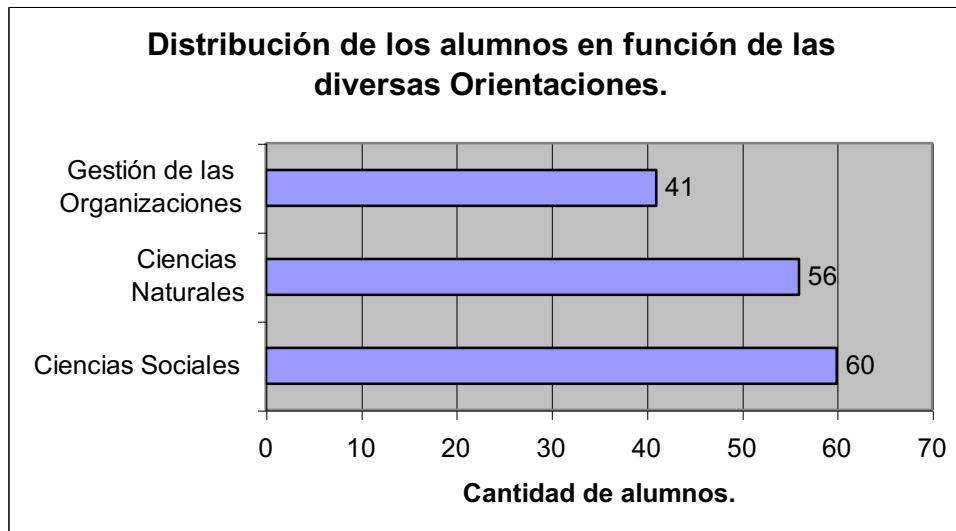
Indicadores cualitativos:

A ser explorados preferentemente en las entrevistas personales.

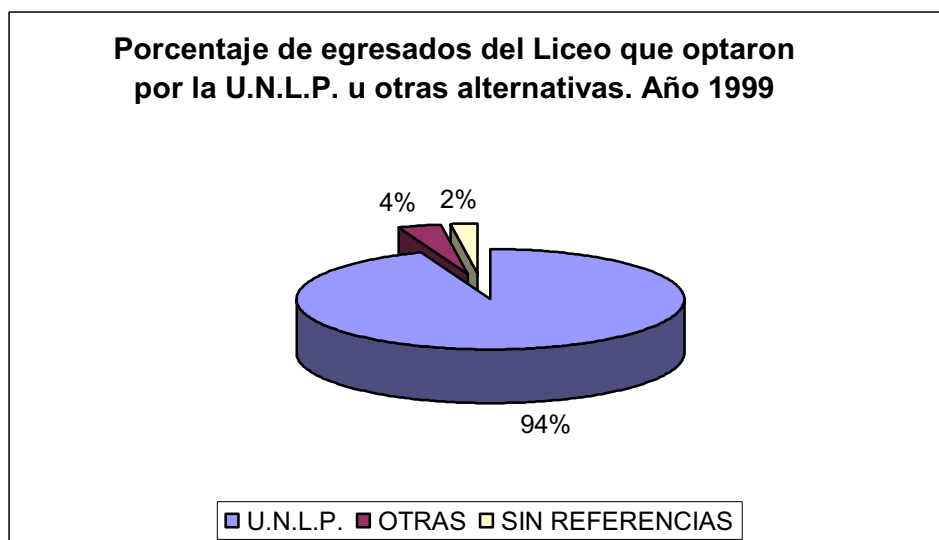
- a) Razones por las que eligieron sus respectivas carreras.
- b) Aspectos subjetivos vinculados a su percepción sobre la utilidad e importancia de los contenidos aprendidos en sus años de enseñanza media.
- c) Temores y ansiedades vivenciadas por los alumnos al incorporarse a la UNLP.
- d) Influencia de las orientaciones cursadas en el Liceo, al momento de elegir una carrera.

Algunos de los datos más significativos obtenidos en esta etapa inicial son los especificados a continuación:

En Noviembre de 1999, egresaron del Liceo Víctor Mercante un total de 164 alumnos. Todos ellos habían cursado alguna de las tres orientaciones (Sociales, Naturales y Gestión de las organizaciones) que prevé el diseño curricular de nuestra institución. En el cuadro que se encuentra a continuación podemos observar la cantidad de alumnos que cursaron las diversas orientaciones.



La totalidad de los egresados decidieron continuar estudiando. La gran mayoría optó por inscribirse en la UNLP, en tanto que los restantes ingresaron a las otras universidades o institutos de Educación



Con posterioridad, analizamos las elecciones de carreras hechas por nuestros egresados y las comparamos con las opciones tomadas por la promoción anterior. De tal estudio emergen las siguientes conclusiones:

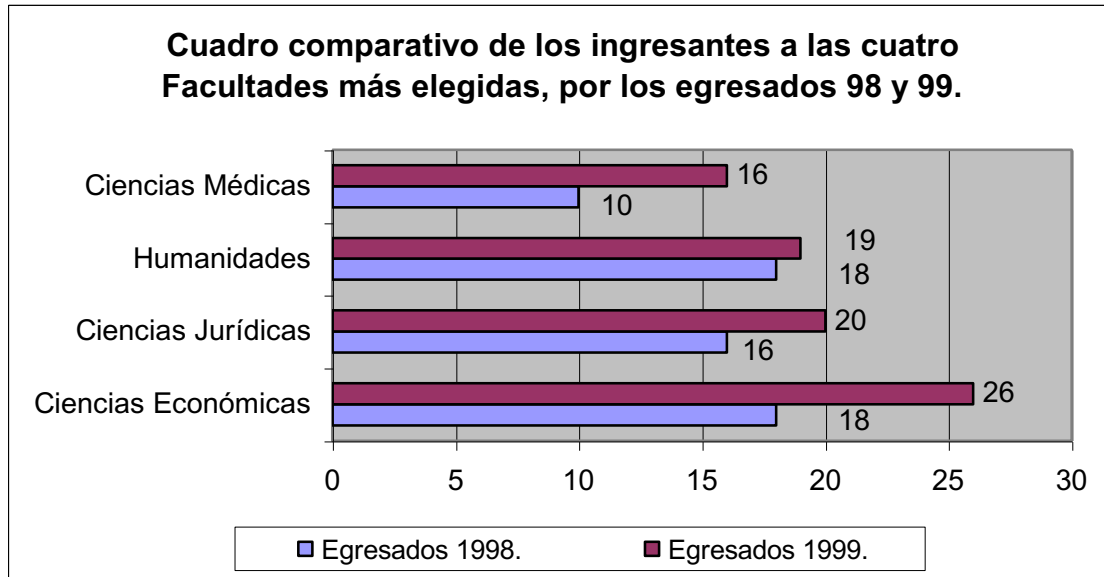
a) Las Facultades más elegidas por los egresados 1998 y 1999 son: Ciencias Económicas, Humanidades y Ciencias de la Educación, Ciencias Jurídicas y Sociales y Ciencias Médicas.

b) La Facultad de Ciencias Económicas y en particular la carrera de Contador Público, se consolida por segundo año consecutivo, como la opción mayoritaria de nuestros egresados.

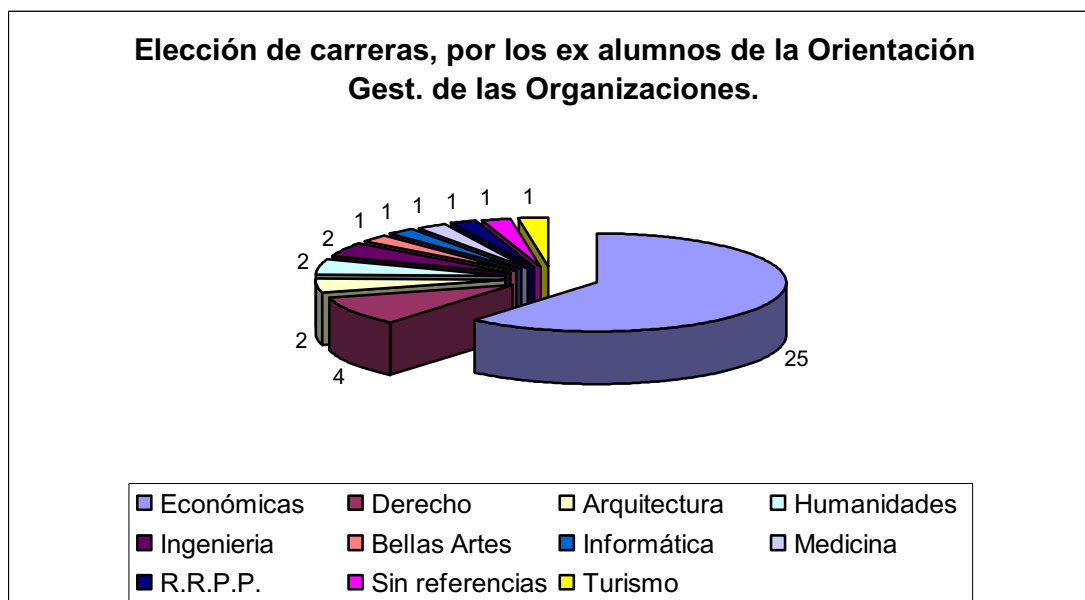
c) Las Facultades de Ciencias Agrarias, Veterinaria y Observatorio, vuelven a ser las menos elegidas por nuestros ex alumnos.

d) Pese al estricto examen de ingreso que rige en la Facultad de Ciencias Médicas, una vez más se incrementa el número de ex alumnos que pretenden ingresar a la mencionada unidad académica.

En el gráfico que se encuentra a continuación podemos observar, como se ha modificado la cantidad de alumnos que optaron por las cuatro a Facultades mayormente elegidas por nuestros egresados.



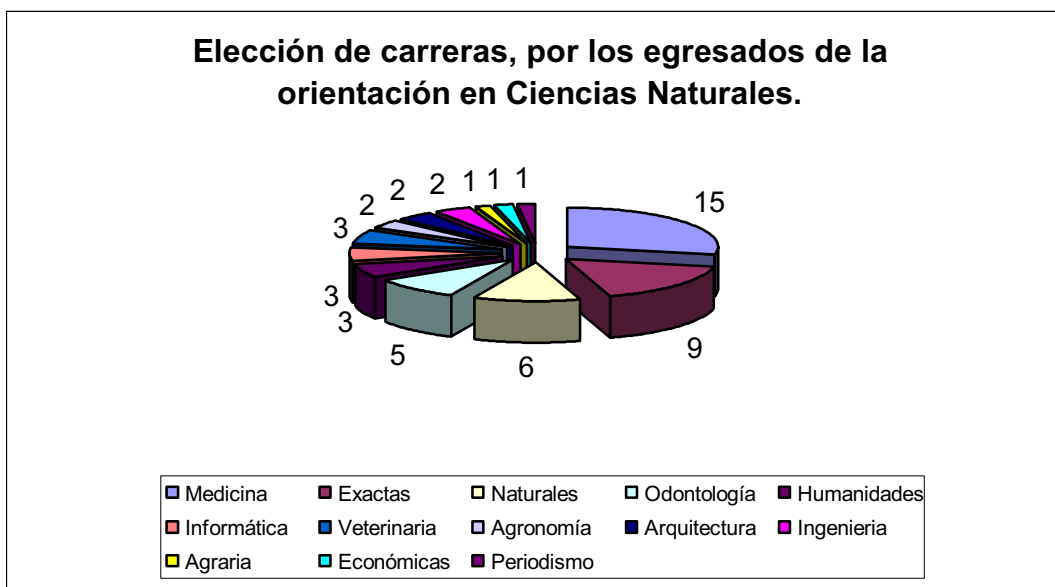
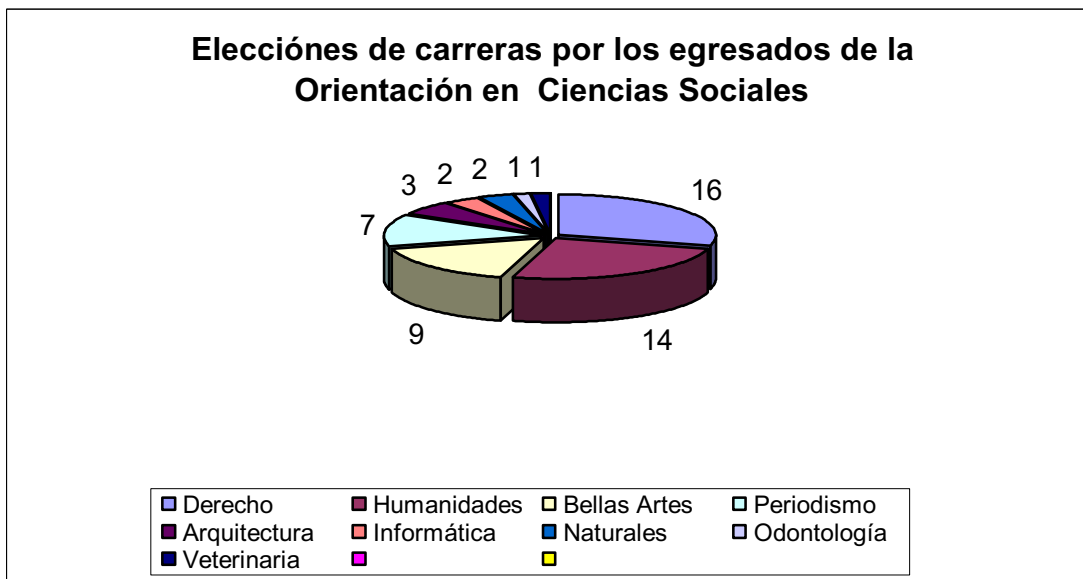
Como decíamos anteriormente, en el último año de sus estudios en el Liceo, los alumnos pueden optar por una de las tres orientaciones vigentes en la currícula. La formación adopta mayor especificidad y por lo tanto consideramos un dato relevante, saber que opciones de carrera tomaron mayoritariamente, según la orientación de la que provenían.



Como podemos ver, los alumnos que habían cursado la Orientación en Gestión de las Organizaciones, eligieron prioritariamente la Facultad de Ciencias Económicas.

A continuación podremos ver cuales fueron las opciones tomadas por los alumnos provenientes de las Orientaciones en Ciencias Sociales y Ciencias Naturales. En el caso de los alumnos formados en las Ciencias

Sociales, las Facultades que predominan son la de Ciencias Jurídicas, Humanidades y Bellas Artes. Por otro lado los alumnos que cursaron la Orientación en Ciencias Naturales, optaron por Ciencias Médicas, Ciencias Exactas y Naturales como las principales Facultades.



Con respecto al rendimiento académico en su primer año lectivo, podemos decir que fue sumamente satisfactorio, si se lo considera en relación al desempeño promedio del conjunto de los alumnos de las Facultades. El análisis se realizó Facultad por Facultad, dado que es muy difícil encontrar un parámetro común a todas las unidades académicas. Volcar en este resumen, el procesamiento de los datos y las conclusiones extraídas en cada una de las Facultades, se torna imposible, dada su extensión. No obstante toda esta información es parte del trabajo de investigación y está a disposición de quien la solicite. De esta manera hemos culminado con la primera etapa. Actualmente estamos iniciando la segunda instancia del presente trabajo. Ya terminamos de confeccionar la nómina de los alumnos que desertaron en su primer año lectivo y nos encontramos a punto de iniciar las entrevistas personales. Los alumnos en cuestión son 37 y constituyen un 23 % en relación al total de alumnos que egresaron del Liceo y comenzaron sus estudios en la UNLP.

CONCLUSIONES:

Dado que el trabajo aún se encuentra en proceso de desarrollo, no hemos elaborado conclusiones finales. Tan solo, hemos elaborado algunas conclusiones parciales, muchas de las cuales fueron detalladas anteriormente en el ítem Análisis de resultados.

BIBLIOGRAFÍA:

- “Hacia una nueva Educación Superior.” UNESCO – Ediciones CRESALS. Caracas 1997.
- “ Los retos del siglo XXI: sociedad del conocimiento y educación.” Antonio Luis Cárdenas - Fondo Editor Universidad Pedagógica Experimental - Caracas 1996.
- “Universidad y Crisis” Juan B Arrien - Editorial UCA. Managua 1992.
- “Formar para lo desconocido: Apuntes para la teoría y práctica de un modelo universitario en construcción” Jorge Brovetto – Editorial de la Universidad de la República – Montevideo 1994.
- “Universidad y devenir, entre la certeza y la incertidumbre” Miguel Ángel Escotet – Editorial Lugar S.A. – Buenos Aires 1996.
- “Situación y perspectiva de la Educación Superior en América Latina” Carlos Tünnermann – Editorial ANUIES – México DF 1996.
- “Aportes para un Diagnóstico de la Universidad” Pablo Corbetta – Editorial de la UNLP – La Plata 1999.
- “Anuario Estadístico de Universidades Nacionales.” Secretaría de Políticas Universitarias. – Buenos Aires 1999.
- “Reflexión en torno a los indicadores universitarios” Marta Disilesky – EUDEBA – Buenos Aires 1998.