



**RENACER**  
*Luján*

**Universidad Nacional de La Plata**  
**Facultad de Periodismo y Comunicación Social**

# RENACER

Luján

*Proceso de planificación para el fortalecimiento comunicacional*

## **Autores:**

**Marina Amato**

N° legajo: 19707/1  
marina\_amato10@hotmail.com

**Camila Carrizo**

N° legajo: 19709/3  
cami\_carri99@hotmail.com

**Germán Oscar Mendoza**

N° legajo: 19711/6  
ger\_22\_5@hotmail.com

**Trabajo Integrador Final**

**Tutora:** María Flor Gianfrini

**Fecha de presentación:** Agosto 2021



## Agradecimientos

En primer lugar a nuestras familias, amigos y amigas que nos acompañaron en este largo proceso, nos apoyaron e incentivaron a seguir adelante.

A Renacer Luján por abrirnos las puertas de la organización y permitirnos trabajar conjuntamente con ellos hacia una transformación comunicacional.

A la Universidad Nacional de La Plata por darnos la posibilidad de cursar la carrera en la extensión de Moreno y por sostener la educación pública.

A nuestra directora, María Flor Gianfrini, por guiarnos en este camino y acompañarnos con las herramientas necesarias.

Y principalmente a Rogelio.



I.		
	Introducción	4
	¿Qué es Renacer?	6
	Objetivo general y específicos	7
	Abordaje conceptual	8
	Abordaje metodológico	13
II.		
	Recorrido por la institución	17
	Inicios del grupo en Luján	19
	El pilar del trabajo de Renacer Luján	20
	Etapas del duelo	21
	Etapas de coordinación y sus vínculos	23
	Renacer como OSC	27
	Renacer y la comunidad	29
	Renacer y los medios de comunicación	32
	Comunicación en una OSC	34
	Reconstrucción institucional	36
	La comunicación y su aporte a la transformación social	41
	Problema focal	45
III.		
	Plan comunicacional: Justificación	51
	Posicionamiento estratégico	53
	Objetivos de la planificación	55
	Destinatarios	56
	Cuadros de correspondencias	58
	Calendarización	65
	Palabras finales del proceso	66
	Bibliografía	68



## Palabras claves

Comunicación - Planificación - OSC (Organización de la Sociedad Civil) - Vínculos - Identidad - Autoayuda.



## Introducción

Durante la finalización de nuestro proceso académico, intentamos recopilar aquellos aspectos que más nos enriquecieron al momento de realizar proyectos comunicacionales. Mediante esta sistematización detectamos que nuestro interés se encontraba enfocado en espacios vinculados a las organizaciones sociales. Dichas prácticas compartían la misma finalidad, en diferentes contextos; generar vínculos, mejorar la comunicación, potenciar el sentido de identidad y optimizar su funcionamiento.

Es así como, recurriendo a los resultados de dicha sistematización, y articulando las experiencias personales de cada integrante del grupo de trabajo, llegamos a la conclusión de que Renacer Luján era la organización en la que queríamos abordar nuestro proyecto comunicacional.

Renacer es una asociación civil de autoayuda para padres que afrontan la muerte de un hijo/a; la cual desarrolla sus actividades en la ciudad de Luján (Bs.As) desde el año 1996, llevando a cabo sus reuniones en el Centro Educativo Complementario de dicha localidad.

Este grupo se encuentra directamente relacionado con cada uno de nosotros, ya que no sólo fue protagonista de varios trabajos de nuestra carrera, sino que también tiene una fuerte importancia a nivel emocional. Cabe destacar, que fue fundado en dicha ciudad por Mónica Guerrero y Jorge

Carrizo (papás de Camila Carrizo - una de las integrantes del TIF), lo cual denota una familiarización con sus actividades.

El eje de nuestro proyecto fue mutando por diferentes tópicos con el pasar de los días y los meses, pero mientras concurrimos quincenalmente a todas sus reuniones, observamos pasiva y activamente su funcionalidad, sus métodos y la escasez de sus vínculos; entre los padres o con otros actores externos a la organización.

A partir de esta problemática que veníamos percibiendo en relación a los objetivos que se plantea la organización, el trabajo que aquí se presenta se basará en el análisis de la comunicación, para desarrollar una propuesta que optimice sus lazos y por consiguiente, fortalezca su identidad.

Todas estas pautas se encuentran analizadas a lo largo del presente trabajo, pero consideramos fundamental, como puntapié de nuestro recorrido, entender cómo la comunicación atraviesa el proceso grupal para luego pensar en una propuesta que genere articulación con el entorno.

El desarrollo del trabajo tendrá una descripción organizacional, un posicionamiento conceptual sobre el tema y una instancia descriptiva de la situación comunicacional de la organización, su funcionamiento interno y sus vínculos, posteriormente una instancia analítica de los aspectos comunicacionales para luego trabajar conjuntamente con los integrantes del grupo, proyectar líneas de acción y hacer una propuesta comunicacional. .

Como mencionamos anteriormente, finalizando el proceso presentaremos la planificación y gestión que permitirá deconstruir, mediante el fortalecimiento comunicacional, el sentido de identidad de Renacer Luján.



## ¿Qué es Renacer?

La idea de este grupo es ofrecer contención a todos aquellos padres que han pasado por la dolorosa experiencia de perder uno o más hijos y que deseen buscar ayuda para trascender su dolor, sin tener en cuenta la religión o la forma en la que se produjo la muerte. Permite a los padres sentirse útiles y partícipes, junto con otros, de un proyecto de vida, donde puedan ayudarse mutuamente a recuperar la esperanza.

Es un grupo gratuito, independiente de toda agrupación o institución basados en la técnica de la autoayuda, compartiendo las vivencias entre pares que van transitando el duro camino del duelo.



## **Objetivo General**

Analizar la comunicación de la Asociación Civil Renacer Luján para desarrollar una propuesta que fortalezca y mejore sus vínculos con el entorno social.



## **Objetivos Específicos**

- Identificar sus modalidades de comunicación, su contexto social y los actores con los que se relaciona.
- Interpretar el funcionamiento comunicacional de la organización.
- Describir y analizar sus modos de interacción social.
- Producir un plan comunicacional que responda a las necesidades y fortalezas encontradas.





## Abordaje Conceptual

*“La muerte de un hijo constituye una verdadera conmoción existencial, la más severa por la que un ser humano puede transitar al margen de la propia muerte y para la que, salvo la muerte de otro hijo, no existen referentes previos”<sup>1</sup>. El matrimonio Berti (Fundadores de la OSC Renacer) en sus escritos intenta explicar que el sufrimiento de la muerte de un hijo es tan intenso, tan penetrante y en ocasiones tan aniquilador, que continúa siendo un enigma para la cultura occidental, a punto tal que aún hoy ninguna lengua ha hallado una palabra que nombre esta tragedia y a quienes sobreviven a la misma. “Entre el límite de lo que la palabra significa o puede nombrar y la búsqueda de un lenguaje infinito que nos compele a desocultar aquello que está más allá de todo límite, de todo duelo, de todo sentido aparente, transcurre el sufrimiento por la muerte de un hijo”<sup>2</sup>.*

De esta manera, como alternativa a la elaboración de un duelo, nace el grupo Renacer de padres que enfrentan la muerte de hijos, el 5 de diciembre de 1988 en la ciudad de Río Cuarto, con los siguientes objetivos: enfrentar el sufrimiento (la realidad objetiva), aprender de dicha realidad, encontrar sentido en el sufrimiento y dar un nuevo significado a la vida.

Ahora bien, para comenzar nuestro análisis nos pareció pertinente retomar las ideas claves que intervienen en la producción que abordamos; dichos términos son correlativos entre sí y se articulan para la funcionalidad del proceso.

Partiendo de la idea que nos presenta Washington Uranga, *“la comunicación es un proceso social de producción, intercambio y negociación de formas simbólicas, que construyen al ser práctico del hombre y al conocimiento que de allí se deriva”<sup>3</sup>*, podemos reconocer que el buen desarrollo comunicacional dentro de un grupo social, se considera una

---

<sup>1</sup> SCHNEIDER, Alicia - BERTI, Gustavo. **“Donde la palabra: reflexiones sobre la muerte de un hijo. Un camino de transformación interior”**. Editorial Grijalbo, Buenos Aires, 2015. [p.38].

<sup>2</sup>Idem, [p. 112].

<sup>3</sup> URANGA, Washington. **“Mirar desde la Comunicación: una manera de analizar las prácticas sociales”**; Buenos Aires, 2007, [p.3]. (En línea). Disponible en:

<http://www.comunicacion4.com.ar/archivos/URANGA-MirarDesdeLaComunicacion.pdf>

característica básica ya que permite no sólo la factibilidad de los objetivos, sino también el sentido de identidad y pertenencia.

Teniendo en cuenta que la interacción social involucra a todos los actores que participan de un proceso, podemos decir que la metodología de autoayuda que nos presenta el grupo Renacer dependerá de un intercambio recíproco entre sus integrantes, fortaleciendo su comunicación y afianzando sus vínculos. Es importante destacar que todo aspecto comunicacional está directamente ligado e integrado a la complejidad presente en cualquier práctica social, formando parte de toda la situación, ya sea en lo político, económico o en su propia identidad.

Cuando hablamos de identidad, nos referimos a una característica fundamental dentro de un grupo, que podemos definir como *“un conjunto de atributos propios de una organización o de un proyecto social que las caracterizan y distinguen frente a otros”*<sup>4</sup>.

Renacer Luján, como ya hemos dicho antes, es un grupo de padres y madres que afrontan la pérdida de un hijo/a, con el objetivo de aprender a convivir con el dolor y seguir con sus vidas cotidianas. Este grupo sólo permite el ingreso a padres o madres que hayan pasado por esta situación, no incluyendo ningún otro proceso de duelo alguno (como puede ser la pérdida de un padre, hermano, amigo, etc.). Este grupo, a diferencia de otros de características similares, no intenta sanar o desarraigar una determinada patología o malestar en el otro.

Pichon-Riviere caracteriza al grupo como un *“conjunto restringido de personas que, ligadas por constantes de tiempo/espacio y articuladas por su mutua representación interna, se propone una tarea que constituye su finalidad; interactuando a través de complejos mecanismos de asunción y adjudicación de roles”*<sup>5</sup>. Según el autor, los miembros de un grupo se encuentran entrelazados en un tiempo donde cada uno necesita del otro para aprender a pensar, requiere de su presencia y su diálogo; *“Pensar, siempre es pensar en grupo”*<sup>6</sup>.

---

<sup>4</sup> COMUNIA ASOCIACIÓN CIVIL. **“Manual de comunicación para organizaciones sociales: Hacia una gestión estratégica y participativa”**. Primera Ed. Impresa; Angélica Enz, Valeria Franco, Vanesa Spagnuolo. Capital Federal, 2012.[p.34]

<sup>5</sup> PICHON-RIVIERE, Enrique. **“El proceso grupal: del psicoanálisis a la psicología social (Capítulo I)”** .Ed. Nueva Visión, Buenos Aires, 1975.

<sup>6</sup> Idem.

Los grupos de padres trabajan sabiendo que son los ejemplos de miles de personas que atraviesan la misma instancia dolorosa de la muerte de un hijo/a, si se focalizan en el sufrimiento de otro padre, están cumpliendo una doble misión: por un lado, ayudándolo a ponerse de pie y, por el otro, olvidándose un poco de su sufrimiento. De esta manera, se presenta el método de autoayuda, el cual tiene la particularidad de contar con la presencia de otro, es decir, que se piensa de manera colectiva. *“La autoayuda siempre supone al sujeto en relación y la base de toda relación social es el grupo, donde también, por lo general, surgen las situaciones problemáticas. Por eso la instancia de autoayuda por excelencia no es la soledad, sino el grupo”*<sup>7</sup>.

Cuando el miedo, la angustia, la confusión, llevan al sujeto a situaciones límites, o a vivir situaciones como así lo fueran, que obstaculizan la toma de decisiones, puede ser necesario restablecer esta capacidad en el marco de relaciones de ayuda. Y es en ese momento cuando los grupos de autoayuda se conforman como una verdadera red de apoyo social y brindan respuestas alternativas.

Al participar en estos grupos no habría que ir buscando ayuda para uno mismo, sino con la intención de brindar apoyo a otros; porque la autoayuda, la participación activa del sujeto y del coordinador del grupo son los ingredientes necesarios para que se dé la posibilidad de un nuevo comienzo.

Ahora bien, luego de las interpretaciones anteriormente mencionadas, podemos visualizar a Renacer Luján como una *“Organización de la Sociedad Civil”* (OSC)<sup>8</sup>, ya que atiende una problemática y contribuye al bienestar mediante valores y experiencias compartidas.

Presenta una comunicación vincular, tiene como objetivo construir ideas, sentidos, mensajes y objetivos con el otro. En este tipo de instituciones es fundamental poner especial atención en *“el vínculo, el encuentro, el diálogo, en aquello que es esencial como seres humanos”*<sup>9</sup>. Es decir, este grupo no tendría sustento si no se basara en herramientas de vinculación comunicacional, ya que se caracteriza por priorizar el espacio de intercambio.

---

<sup>7</sup> BIANCHI, Carlos J. *“El proceso del duelo”*. Ed. Corregidor, Buenos Aires, 2003. [p. 22].

<sup>8</sup> COMUNIA ASOCIACIÓN CIVIL. *“Manual de comunicación para organizaciones sociales: Hacia una gestión estratégica y participativa”*. Primera Ed. Impresa; Angélica Enz, Valeria Franco, Vanesa Spagnuolo. Capital Federal, 2012. [p.21]

<sup>9</sup> Idem [p. 24]

Pichon-Riviere establece un concepto del término vínculo como *“la forma en que una persona se relaciona con las demás, determinando una estructura relacional entre ambos comunicantes; que será única entre ellos dos”*<sup>10</sup>. Dicha estructura marca la manera en que se va a interactuar, visibilizando las pautas y las conductas comunicativas que resultan aceptables y adaptativas en el contexto de la vinculación.

El vínculo no se refiere únicamente a un componente emocional, sino que incorpora tanto lo cognitivo como lo conductual; la estructura resultante de este proceso es dinámica y fluida, y se verá afectada por la retroalimentación que la conducta de uno produce con el otro. Es por esto, que la existencia de los vínculos se debe fundamentalmente a la capacidad de comunicación de cada individuo o grupo social, a partir de la cual establecemos contacto con otros y aprendemos sobre la base de las consecuencias de nuestras conductas sobre ellos.

Como ya hemos mencionado, cada integrante necesita de un par para atravesar el proceso, se trata de un grupo de personas que viven similares situaciones y se unen para afrontarlas, narrando mutuamente experiencias personales e intercambiando información.

*“Las causas del cambio individual en los grupos de autoayuda se desglosan en tres etapas diferentes: emocionales, cognitivas y conductuales”*<sup>11</sup>La primera hace referencia a lo anteriormente mencionado, la labor grupal genera en la persona un ámbito de comprensión que lo contiene y lo incluye en el espacio en el que se desarrolla. La segunda ayuda a mejorar la autoestima, provee la oportunidad de percibirse uno mismo entre otros con similares condiciones. Y, por último, la conductual, nos presenta a un individuo que se siente libre para proporcionar la autoayuda, es decir, intercambiar estrategias para afrontar los problemas comunes, brindar consejos y sentirse parte de un equipo.

Nuestro grupo de trabajo participó de esta dinámica grupal, y a partir de ella se generarán nuevas herramientas para el desarrollo de la planificación a abordar, analizando el comportamiento de los integrantes, los vínculos existentes, los potenciales y los mensajes, entre otras cosas.

---

<sup>10</sup> PICHON-RIVIERE, Enrique. *“Teoría del Vínculo”*. Ed. Nueva Visión, Buenos Aires, 1985. [p. 47]

<sup>11</sup> CAMPUZZANO, Mario. *“Psicología para casos de desastre”*. Ed. Pax México, México, 1987. [p.15-25]

Prieto Castillo nos dice que *“la planificación y la gestión de la comunicación se manifiestan como momentos de explicación y toma de conciencia en la vida y en la construcción de la historia de un grupo, comunidad o institución”*<sup>12</sup>. Al momento de abordar nuestra planificación consideramos fundamental analizar, junto a los integrantes del grupo, los métodos y las estrategias que se llevaron a cabo durante el proceso. La idea es definir el curso de acción y los procedimientos requeridos para alcanzar los objetivos y las metas que la situación actual nos demandaba.

Al momento de definir nuestra estrategia metodológica, conjuntamente con los actores que forman parte de la asociación en cuestión (Coordinadores y padres), establecimos las líneas de acción a tratar.

Como primera instancia, nos enfocamos en los aspectos institucionales de Renacer Luján, donde su actual coordinadora nos comentó que es un grupo gratuito, independiente de toda agrupación o institución.

La tarea es coordinada por aquellos padres que han superado sus peores momentos de dolor y al estar más fortalecidos, vuelcan su vocación de servicio en la ayuda a los demás.

El coordinador es quien administra la palabra y, teniendo en claro los objetivos de Renacer, acompaña a los integrantes del grupo a encontrar sus propias respuestas en el proceso del duelo.

Nuestra metodología de trabajo se relaciona directamente con el discurso y las características que sus actores nos manifestaron a través de las entrevistas realizadas y las observaciones que llevamos a cabo durante nuestro trabajo de campo. Para Ruth Guzmán y otros (2001) este periodo se denomina como *“investigación y diagnóstico”*<sup>13</sup>, y determina las líneas de acción para gestionar estrategias que afronten el problema.

---

<sup>12</sup> PRIETO CASTILLO, Daniel. **“La comunicación en la educación”**. Segunda Edición. Stella, Buenos Aires, 2004. (En línea) Disponible:

<https://proyectos-escolares8.webnode.es/files/200000072-2aba12cac2/140953778-LIBRO-La-Comunicacion-en-la-Educacion-PRIETO-CASTILLO-doc.pdf>

<sup>13</sup> SAAVEDRA GUZMAN, Ruth y Otros. **“Planificación del desarrollo”**. Colección ESTUDIOS DE ECONOMÍA. Ed. Géminis Ltda. Fundación Universidad de Bogotá Jorge Tadeo Lozano, Bogotá, 1999. [p.61].



## Abordaje Metodológico

La idea que nos propusimos a la hora de acercarnos a Renacer Luján fue proporcionar una metodología de trabajo que nos permitiera intervenir, conocer y comprender las experiencias vividas desde el punto de vista de las personas que la transitaban. Dice Washington Uranga “*conocemos cuando, utilizando nuestras categorías analíticas, desarrollamos metodologías y construimos herramientas para la intervención y mediante ellas accionamos en el territorio, independientemente de que el objetivo manifiesto o el pretexto sea el análisis o la transformación social*”<sup>14</sup>. En este sentido, decidimos utilizar una metodología cualitativa, que estudia y analiza principalmente los discursos, las percepciones, las vivencias y experiencias de los sujetos. La finalidad consistió en llevar adelante un proceso de planificación y gestión de procesos comunicacionales en el que se investigaron situaciones de comunicación (espacios, percepciones, concepciones de los actores y la organización generando un trabajo participativo en conjunto, con los coordinadores y padres del grupo, para determinar objetivos y líneas de acción que optimicen sus redes y vínculos de funcionamiento y comunicación .

En relación a lo anterior, luego de analizar el uso de diversas herramientas, como la entrevista y la observación participante, determinamos una propuesta comunicacional que pueda ser útil para el desarrollo de sus actividades a futuro. Ruth Guzmán y otros (2001) definen este proceso como “*investigación y diagnóstico*”<sup>15</sup>, es cuando aplicamos las técnicas metodológicas para conocer la historia, el contexto, los vínculos externos, su comunicación interna y actividades que realiza la institución, para poder obtener conclusiones que nos permitan accionar.

---

<sup>14</sup> URANGA, Washington. Comunicar para la incidencia. Cap 1 Conocer Transformar comunicar. Editorial Patria Grande . 2016 (pág.22)

<sup>15</sup> SAAVEDRA GUZMAN, Ruth y Otros. “**Planificación del desarrollo**”. Colección ESTUDIOS DE ECONOMÍA. Ed. Géminis Ltda. Fundación Universidad de Bogotá Jorge Tadeo Lozano, Bogotá, 1999. [p.61].

Nos pareció pertinente generar un acercamiento a través del diálogo para establecer confianza, asistiendo quincenalmente a las reuniones del grupo, interviniendo en sus debates y generando un espacio para pensar y analizar sus vínculos tanto internos como externos. Para esto aplicamos la observación participante, técnica que, según Rosana Guber, se basa en “*detectar las situaciones en que se expresan y generan los universos culturales y sociales en su compleja articulación y variedad*”<sup>16</sup>. A través de estas herramientas, empleadas para conocer a la organización y viceversa, logramos familiarizarnos y afianzar los lazos con los integrantes.

Mediante el acercamiento a Renacer Luján, y con la constancia de nuestras visitas, pudimos ser parte de algunos momentos importantes que nos permitió conocer ciertas modalidades y estrategias de abordaje con las que cuenta. A modo de ejemplo mencionamos algunas de ellas: Llegada de un nuevo integrante al grupo, reunión para celebrar los veinte años de Renacer en la localidad, charlas-debates sobre la situación actual del grupo y diversas actividades cotidianas de la organización.

Por otro lado, siguiendo con el saber cualitativo de la investigación social, utilizamos la entrevista en profundidad individual, la cual Cerón define como una “*técnica social*”<sup>17</sup> que pone en comunicación directa, cara a cara, a un entrevistador y entrevistado con el fin de obtener un conocimiento simbólico. Decidimos, luego de generar una familiaridad con el grupo, entrevistar a padres y madres que asisten a Renacer Luján, otros que ya no participan del proceso del duelo, como también a su actual y anterior coordinadora.

Como investigadores, optamos por mantener empatía como menciona Guber, sin considerarnos como un emisor de juicios de valor en torno a lo que el entrevistado cuente; dicha interacción “*pone en relación cognitiva a dos sujetos a través de preguntas y respuestas, de modo que, en este proceso de*

---

<sup>16</sup> GUBER, Rosana. “**La etnografía: método, campo y reflexividad**”. Ed. Siglo Veintiuno, Buenos Aires, 2011. [p. 51-66] (En Línea) Disponible:

<https://abacoenred.com/wp-content/uploads/2016/01/etnografi-a-Me-todo-campo-reflexividad.pdf>

<sup>17</sup> CANALES CERÓN, Manuel. “**Metodologías de investigación Social: Introducción a los oficios**”. Ed. LOM, Santiago de Chile, 2006. [p.219-254]

*conocimiento, las preguntas y respuestas no son dos bloques separados sino partes de una misma reflexión y una misma lógica”<sup>18</sup>.*

Planificamos una serie de preguntas abiertas para generar una conversación fluida y amena, respetando las cualidades de esta técnica, con el fin de captar y acceder a una información verbal y no verbal expresada por los interrogados. La confección de las mismas corresponde a un previo análisis e información obtenida en los primeros acercamientos y, por otra parte, algunos interrogantes surgieron durante la marcha del diálogo. Según Cerón: *“Esta activación de preguntas durante el propio transcurso de la entrevista es lo que propiamente hace de la entrevista una situación dialógica en que los sujetos implicados (entrevistador y entrevistado) profundizan en la relación de conocimiento que establecen durante la investigación y es lo que asegura que el proceso de indagación se desarrolle hacia niveles más profundos, ricos y significativos”<sup>19</sup>.*

En primer lugar, pudimos acceder a entrevistar a Mónica Guerrero (fundadora y antigua coordinadora de Renacer Luján) pudiendo conocer la historia del grupo, los vínculos que mantenía en esos primeros años de funcionamiento y acceder al material (gráfico-audiovisual) que atesora de su experiencia. Luego, en una charla con la actual organizadora Cecilia Pruski, nos introducimos en las actividades y relaciones que mantiene con distintos actores de la sociedad en la actualidad, como así también el funcionamiento estructural de la OSC.

En otra aproximación a los integrantes, pudimos conectar con padres y madres que habían realizado el proceso del duelo dentro de la institución, pero ya no participan de los encuentros. Con ellos pudimos conocer sus vivencias, periodos del proceso y motivos del fin de su participación. Por otro lado, con los actuales integrantes, nos enfocamos en saber sobre cómo habían llegado a Renacer, tiempo y estado de su experiencia, comunicación interna y vínculos con el exterior, entre otras situaciones. En la mayor parte de los relatos, se

---

<sup>18</sup> GUBER, Rosana. **“La etnografía: método, campo y reflexividad”**. Ed. Siglo Veintiuno, Buenos Aires, 2011. [p 69-88]. (En línea) Disponible: <https://abacoenred.com/wp-content/uploads/2016/01/etnografi-a-Me-todo-campo-reflexividad.pdf>

<sup>19</sup> CANALES CERÓN, Manuel. **“Metodologías de investigación Social: Introducción a los oficios”**. Ed. LOM, Santiago de Chile, 2006. [p.219-254]



advirtieron las intenciones de poder mejorar sus relaciones tanto internas, como externas, las cuales en otras épocas les permitió enriquecer su labor.

La finalidad de este tipo de abordaje, como dice Cerón, “*corresponde a la potencialidad de su situación proyectiva para revelar las relaciones características también de cada medio social de la identidad personal (en términos freudianos: relación dialéctica entre el narcisismo del ‘yo ideal’ y las exigencias del ‘ideal del yo’)*”<sup>20</sup>. De esta forma pudimos observar lo que es importante para las personas que nos brindaron testimonio, analizando sus significados, perspectivas y definiciones, como así también el modo en que ven la realidad.

Por último, lo más importante, haciendo referencia a lo que ambos autores mencionados sostienen, accedimos a la experiencia de los propios sujetos asociada a la noción de empatía.

Concluimos con este momento metodológico, definido diagnóstico, recolectando la información obtenida por medio de las técnicas utilizadas, analizando los motivos de los inconvenientes que visualizamos, luego de identificar el estado actual de sus relaciones internas y externas, y sus funciones como grupo. Así pudimos determinar objetivos y estrategias para llegar a la finalidad propuesta y acordada con Renacer Luján.

---

<sup>20</sup>CANALES CERÓN, Manuel. “**Metodologías de investigación Social: Introducción a los oficios**”. Ed. LOM, Santiago de Chile, 2006. [p.19].



## Recorrido por la institución

Como ya hemos mencionado anteriormente, las prácticas del comunicador dentro de una organización civil se pueden presentar de diversas formas; dependiendo de la institución que se trabaje, el contexto social y la situación en la que cada actor se desarrolla. Dichas prácticas se presentan flexibles y en diferentes etapas o tareas.

En nuestro primer acercamiento con Renacer Luján nos pareció fundamental conocer, a través de su coordinadora, el trabajo que viene realizando la organización, su razón de ser, sus actividades y quienes la llevan a cabo; para poder determinar su identidad. Nos resultó de gran importancia comenzar entendiendo con qué tipo de institución nos encontrábamos y cuál era el cometido esencial que manifestaban.

Entendiendo por identidad, desde una perspectiva comunicacional, al *“conjunto de atributos propios de una organización o de un proyecto social que lo caracterizan y distinguen frente a otros; constituye un bien intangible en permanente (re) construcción por sus integrantes”*<sup>21</sup>. Es importante tener en cuenta que, tanto la cultura como el comportamiento de los integrantes del grupo, darán cuenta o disputarán la identidad, tal como se manifieste. Por otro lado, la historia, la trayectoria, la ética, la filosofía de trabajo, las normas y actitudes que se manifiestan a diario, dentro del espacio compartido, reflejarán una determinada “personalidad”.

Renacer deriva de un grupo de Estados Unidos llamado “Amigos Compasivos”, el cual se desarrolla para todo tipo de dolientes tales como la pérdida de un ser querido o un pariente. La técnica adoptada surge de la metodología de Alcohólicos Anónimos; tratar de salir adelante a partir de la exposición de cada uno de ellos. La misión que nos presenta el grupo es ofrecer contención a todos aquellos padres que han pasado por la experiencia

---

<sup>21</sup>COMUNIA ASOCIACIÓN CIVIL. **“Manual de comunicación para organizaciones sociales: Hacia una gestión estratégica y participativa”**. Primera Ed. Impresa; Angélica Enz, Valeria Franco, Vanesa Spagnuolo. Capital Federal, 2012. [p 34].

de perder uno o más hijos y que deseen buscar una ayuda para trascender su dolor, sin tener en cuenta creencias religiosas o la forma en que se produjo la muerte.

En diciembre de 1991, se forma el primer grupo en Buenos Aires, en una casa particular, pasando luego a la Parroquia San Cayetano de Belgrano. Durante 1992 se amplió el número de lugares de reunión, creándose los grupos de Albariño (Liniers), La Redonda (Belgrano) y Robles (Centro).

La difusión en medios masivos convocó a muchos padres que se acercaron. Es así que en julio de 1993 comienza otra importante etapa de crecimiento y expansión de la organización, iniciándose los grupos de Acassuso y Lomas de Zamora, a los que siguieron Bella Vista, Morón y San Justo en el año 1994. Al año siguiente se abrieron los grupos de Moreno, Monte Grande, Quilmes y Escobar. Más adelante se fueron creando en Avellaneda, San José, Luján, San Andrés de Giles, Olivos, Bancalari, General Pacheco, Balvanera y San Miguel.

Desde sus inicios a la actualidad, este grupo se ha extendido a 7 países en nuestro continente y posteriormente ha cruzado el océano Atlántico para comenzar en Barcelona y otras ciudades de España.

Mediante el análisis de diversas charlas con los padres y coordinadores, más la situación actual que observamos con respecto al grupo y sus escasos vínculos externos dentro de la comunidad, hemos podido dar cuenta de que la visión de Renacer Luján está sumamente relacionada con los aspectos terapéuticos del proceso. Es decir, no pudimos vislumbrar una idea a futuro que exceda esta cuestión y se reconozca como organización participativa dentro de la ciudad, a lo largo del tiempo.

Este tipo de organizaciones sociales *“se presentan íntimamente vinculadas con la necesidad humana de cooperar como medio para alcanzar fines (personales, colectivos, sociales) que debido a nuestras limitaciones biológicas, físicas, psicológicas y sociales no podríamos alcanzar de manera individual o aislados”*<sup>22</sup>.

---

<sup>22</sup> COMUNIA ASOCIACIÓN CIVIL. **“Manual de comunicación para organizaciones sociales: Hacia una gestión estratégica y participativa”**. Primera Ed. Impresa; Angélica Enz, Valeria Franco, Vanesa Spagnuolo. Capital Federal, 2012. [p.21-23]



## Inicios del grupo en Luján

Desde sus comienzos hasta la actualidad, Renacer Luján ha sido coordinado por dos madres, Mónica Guerrero y Cecilia Pruski, en dos etapas diferentes.

En junio de 1996, Mónica y su esposo Jorge Carrizo, conforman el grupo en Luján, posterior a la pérdida de su hijo Rogelio; llevando a cabo reuniones quincenales en la Biblioteca Ameghino (San Martín 485). Años más tarde, el espacio de encuentros se trasladó al Centro Educativo Complementario (San Martín 1155).

Renacer Luján se mantuvo activo a nivel local y nacional, participando de convocatorias masivas en diversas provincias de Argentina y otros países. En dichas reuniones, los grupos de las diferentes regiones se juntaban y compartían experiencias, materiales, charlas y vivencias.

En septiembre de 2007, Mónica abandona la coordinación, y quien ocupa su lugar es Cecilia, quien hasta el día de hoy se encarga de llevar adelante las reuniones quincenales en el mismo espacio.

Según los datos que nos brindó la asociación de autoayuda, se estipula que en estos años de vigencia, han participado alrededor de 250 padres y madres. Si bien la coordinadora lleva a cabo una planificación correspondiente a un seguimiento de pasos que los padres van transitando, los encuentros están dispuestos a modificaciones en el transcurso de las mismas.

Todos los integrantes participan por igual, no existe un nivel jerárquico ni una división de tareas, todos y cada uno pueden colaborar con las actividades realizadas durante la reunión.



## Acompañamiento terapéutico: **El pilar del trabajo de Renacer Luján**

El trabajo terapéutico consiste en sostener, acompañar y amparar al nuevo ingresante que atraviesa el proceso de duelo por la pérdida de un hijo/a. La intervención terapéutica logrará que esa madre o ese padre sea capaz de canalizar sus emociones dentro de la propia vida, recordando al hijo o a la hija sin un dolor intenso.

Es importante destacar que, para llevar a cabo las estrategias terapéuticas, el grupo no cuenta con herramientas profesionales, sino que su perspectiva es desde la mera experiencia y vivencia de un hecho igual o similar.

A la hora de acercarse a la organización, existen diversas formas, casi siempre se realiza una llamada telefónica previa por parte de la coordinadora con esa madre o ese padre que acaba de perder un hijo/a antes de que acuda presencialmente a los encuentros. Esto dependerá de la situación específica que cada nuevo integrante atraviese, algunos acuden inmediatamente luego de la pérdida y otros a las semanas.

Cecilia nos cuenta que, si bien cada persona realiza su duelo en tiempos diferentes, el proceso del duelo es necesario para todos los padres. *“El pasado no se puede revertir, lo que pasó no tiene solución, el futuro no lo sabemos y el presente es lo único que podemos palpar, por eso en cada reunión se trata de aprovechar al máximo el tiempo de reencuentro, de aprendizaje”*<sup>23</sup>.

El proceso en Renacer consta de tres instancias: catarsis, esclarecimiento y plan de vida.

---

<sup>23</sup>CECILIA PRUSKI, actual coordinadora del grupo Renacer Luján,( Entrevista en Anexo).



## Etapas del duelo

### CATARSIS

El grupo actúa de contención, aceptación y apoyo incondicional, evitando toda actitud de enjuiciamiento o crítica.

### ESCLARECIMIENTO

Los padres realizan aportes positivos quienes, más fortalecidos, tratan de aportar, desde su propia experiencia, nuevos enfoques y aprendizajes para esta realidad que, como ellos antes, ahora la viven los padres que recién ingresan.

### PLAN DE VIDA

El grupo continúa apoyando, orientando y ayudando a encontrarle un nuevo sentido a su vida; un sentido que rescatará del pasado aquello que se adecue al presente para proyectarse hacia un futuro pleno de esperanza; un sentido que Renacer basa en los valores espirituales.

En primer lugar, *“el padre que recién llega al grupo es incentivado, si así lo desea, a compartir su experiencia”*<sup>24</sup>. El objetivo de esta etapa es que realicen una catarsis, que expresen sus miedos, culpas, broncas, angustias y todo sentimiento que los esté dañando.

Luego el esclarecimiento: donde *“toman distancia de los sentimientos que hasta ese momento los ahogaban e impedían ver con claridad y pueden ahora escuchar y considerar los aportes positivos de otros miembros del grupo”*<sup>25</sup>.

---

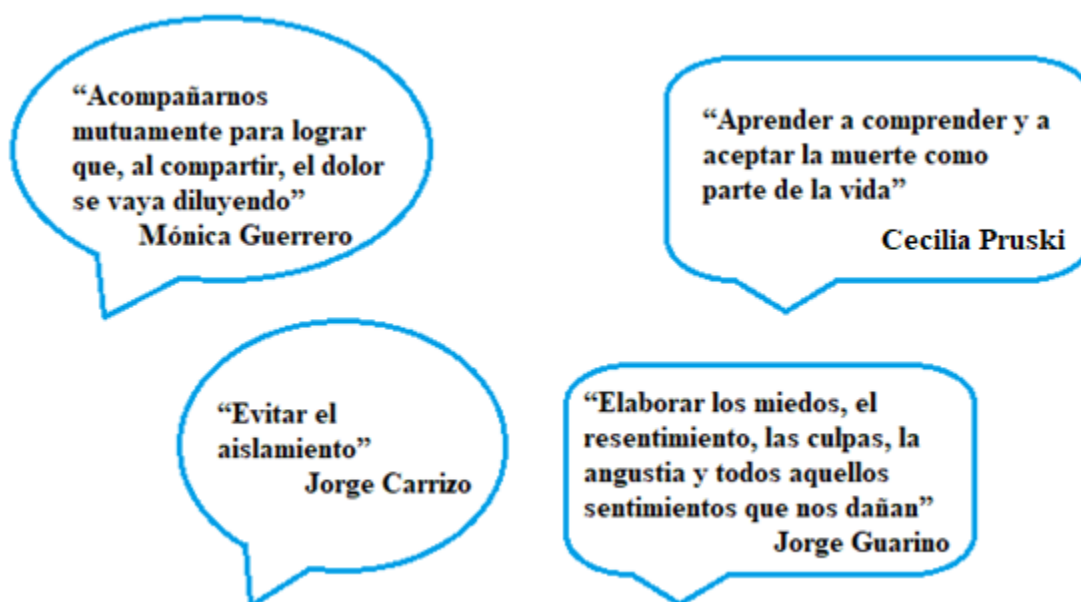
<sup>24</sup>CECILIA PRUSKI, actual coordinadora del grupo Renacer Luján (Entrevista en Anexo)

<sup>25</sup> Ídem

Por último, el plan de vida: *“los integrantes al tratar de trascender activamente los sentimientos dolorosos pueden comenzar a considerar su vida de aquí en más”*<sup>26</sup>.

Una de las etapas críticas del proceso es cuando un papá llega al grupo, ya que *“se acerca con toda su carga de angustia y sufrimiento buscando respuestas a lo inexplicable”*<sup>27</sup>. Renacer no tiene respuestas inmediatas, pero, al sentirse reflejados con sus pares, nace casi sin quererlo, una corriente de amor y solidaridad compartida.

Los objetivos terapéuticos que se destacan entre los padres del grupo son los siguientes:



---

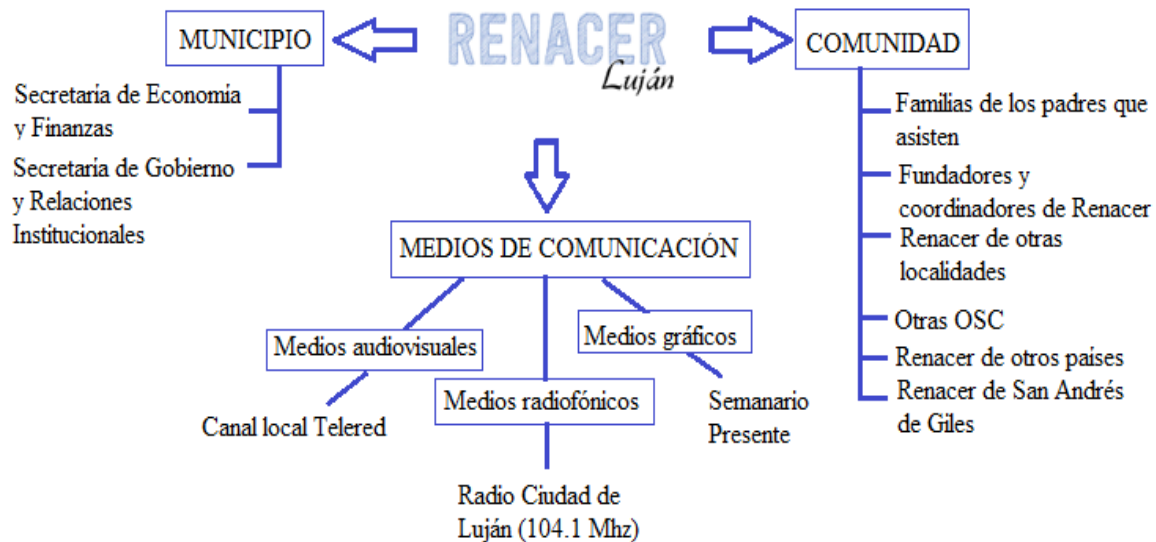
<sup>26</sup> Ídem

<sup>27</sup> CECILIA PRUSKI, actual coordinadora del grupo Renacer Luján (Entrevista en Anexo)



## Etapas de coordinación y sus vínculos

### Primer etapa (1996 - 2007)



**Municipio de Luján - Secretaría de Economía y Finanzas:** Este departamento se encarga de las compras, contaduría, presupuesto, tesorería y demás cuestiones de coordinación administrativa.

Esta área está a cargo de Ezequiel H. Artero.

**Municipio de Luján- Secretaría de Gobierno y Relaciones Institucionales:** Lleva a cabo la representación de las asociaciones civiles sin fines de lucro, ocupándose de su funcionamiento de acuerdo a normas.

Esta área está a cargo de Ana Rita Sallaberry.

**Medios de comunicación:** Abarcando los diferentes lenguajes: gráficos, radiofónicos y audiovisuales.

Medio gráfico local : Semanao Presente

Medio radiofónico local : Radio Ciudad de Luján (104.1 Mhz)

Medio audiovisual local: Telered

**Renacer de otros países:** Sedes ubicadas en España (Valencia) y Uruguay (Montevideo).



El grupo Renacer, como ya hemos mencionado, fue creado en la ciudad de Luján en el año 1996 por Mónica Guerrero y Jorge Carrizo, matrimonio que había sufrido la muerte de su hijo Rogelio, el 28 de febrero de ese mismo año. Luego de un par de meses del fallecimiento de “Roge”, como solían llamarlo, el matrimonio oriundo de Luján comienza a buscar una alternativa que intentara sanar, al menos un poco, aquel dolor que se tornaba insoportable. Luego de asistir a diferentes eventos religiosos, charlas con obispos y ayudas terapéuticas, decidieron acercarse a “Renacer” de San Andrés de Giles (localidad ubicada a 33 km de la ciudad de Luján).

Durante seis meses asistieron a este grupo, el cual no conocían de antemano, encontrando en cada reunión un mensaje nuevo de esperanza y compartiendo el dolor con aquellos que habían atravesado lo mismo. Fue por tal motivo, que tomaron la iniciativa, junto con la ayuda de los coordinadores del grupo de Giles, de arrancar con las reuniones de Renacer en Luján. *“Cuando empezamos con Renacer en la ciudad de Luján sabíamos que estábamos iniciando algo desconocido para la sociedad en ese momento. No pretendíamos ser invasivos con aquellos que atravesaban el mismo sufrimiento que nosotros, pero necesitábamos abrir este espacio para quienes estaban dispuestos a compartir el dolor y, más aún, a sobrellevarlo”*.<sup>28</sup>

La idea, al comenzar con esta nueva etapa, era primeramente convocar a padres y madres que habían sufrido la muerte de un hijo/a, a través del medio gráfico local “Semanario Presente”; medio masivo que siempre estuvo en contacto con el grupo, publicando las novedades, haciendo entrevistas, cubriendo los aniversarios y las charlas que se daban. De esta forma, se comienza a gestar el grupo Renacer Luján en noviembre de 1996, al principio, de una manera más informal; es decir, eran un grupo de padres que se reunían a compartir vivencias, experiencias y recuerdos.

Con el correr del tiempo, ese grupo de padres se fue acrecentando en número de concurrencia y a los pocos meses llegaron a ser más de 40 en cada reunión quincenal.

---

<sup>28</sup>MÓNICA GUERRERO, ex-coordinadora del grupo Renacer Luján, (Entrevista en Anexo).

## Segunda etapa (2007 - Al presente)



En el año 2004 Cecilia Pruski y Jorge Guarino, se acercan al grupo Renacer Luján por primera vez, luego de haber perdido a su hijo Federico en un accidente automovilístico. El matrimonio asistía quincenalmente a todas las reuniones, formando parte del grupo y colaborando en todo lo que estaba a su alcance.

Con el paso del tiempo, Cecilia y Jorge visualizaron su progreso en el proceso del duelo, y le facilitaron a Mónica y Jorge Carrizo una ayuda para llevar adelante las reuniones cada vez que ellos no podían asistir. Así comenzaron a familiarizarse con la coordinación de Renacer, donde cada uno tenía sus roles definidos; Cecilia se encargaba de la parte Terapéutica de los padres y Jorge la acompañaba en esa etapa y se ocupaba de la organización del salón y demás actividades.

En el año 2007, como ya hemos mencionado, el matrimonio Carrizo decide dar por terminado su ciclo en el grupo de Luján y son los Guarino quienes toman la coordinación de Renacer; ya que eran los padres que estaban más acostumbrados a tomar ese lugar; *“Para nosotros era un compromiso muy grande y a la vez grato, el poder seguir ayudando a esos padres que se acercaban nuevos o a los que ya estaban... era todo un desafío”*.<sup>29</sup>

---

<sup>29</sup>CECILIA PRUSKI, actual coordinadora del grupo Renacer Luján,( Entrevista en Anexo).

Desde ese momento hasta la actualidad la coordinación la lleva a cabo Cecilia Pruski, donde el caudal de padres asistentes es muy bajo y las reuniones se siguen realizando quincenalmente. Según datos que nos brindó el grupo, se estipula que en estos años de vigencia han participado alrededor de 250 padres y madres. Hoy, se encuentran aproximadamente 10 personas en cada reunión.

<b>RENACER</b> <i>Luján</i>	<b>Comunidad</b>	<b>Medios de comunicación</b>	<b>Municipio</b>
<b>Primera etapa</b> (1996 - 2007)	✓	✓	✓
<b>Segunda etapa</b> (2007 - Al presente)	✓	✗	✗

Las redes de vínculos anteriormente expuestas dan cuenta de la variable que se presenta en la actualidad de Renacer Luján. Se detallan dos etapas de coordinación transcurridas en 24 años de vigencia del grupo en la ciudad, cada una de ellas con sus características, sus metodologías y sus relaciones con la comunidad, el municipio y los medios. Nos resulta fundamental retomar el pasado de la organización para entender el presente y saber hacia dónde queremos ir en el futuro; *“el territorio es un espacio habitado, donde la historia dialoga con el presente y permite a partir de reminiscencias construir una idea de futuro o incertidumbre”*.<sup>30</sup>

A partir de este desarrollo comenzamos a separar la situación comunicacional de Renacer Luján mediante su pasado y su actualidad, para luego establecer, al final del diagnóstico, una visión futura de lo que queremos llevar a cabo.

<sup>30</sup> CARBALLEDA, Alfredo. **“Cartografía Social: Investigación e intervención desde las ciencias sociales, métodos y experiencias de aplicación”**. Primera ed - Comodoro Rivadavia: Universitaria de la Patagonia, 2012. [p.29].



## Renacer como Organización de la Sociedad Civil



*“Afortunadamente cuando me tocó estar al frente de Renacer, los medios y el comentario de la gente lograron que el municipio nos mire y colabore con nosotros en muchas de las actividades que realizamos”<sup>31</sup>*

A mediados del año 1997, el grupo de autoayuda “Renacer” se empieza a establecer en la sociedad de Luján como una Organización Social sin fines de lucro, reconocida a nivel local y alrededores.

En cuanto a la estructura interna y los modos de gestión del grupo, Mónica era quien se encargaba de toda la parte de coordinación terapéutica y de llevar adelante cada reunión que se presentaba, entrevistas que se realizaban con los medios, con los padres nuevos, familiares, etc. Ahora bien, todo aquello relacionado con el entorno social, los vínculos y la organización de las reuniones en cuanto a las mesas, la bebida, las fotocopias y demás, estaban en manos de Jorge. Era él quien se encargaba de la parte organizativa y administrativa; por ejemplo, establecer el primer contacto con los medios, visitar mensualmente la municipalidad, sacar las fotocopias pertinentes, ordenar el espacio físico, acomodar las mesas y sillas en forma circular, entre otras cosas. Es decir, durante los once años de coordinación del matrimonio Carrizo, eran solamente ellos dos quienes se encargan de absolutamente todo, sabiendo que cada uno era fundamental en su tarea y funcional a lo que hacía el otro.

El mandato del Dr. Miguel Ángel Prince, intendente en ese entonces de la ciudad de Luján en la década del 90', fue crucial para visibilizar a este grupo

---

<sup>31</sup>MÓNICA GUERRERO, ex-coordinadora del grupo Renacer Luján, (Entrevista en Anexo).

de autoayuda y darle el reconocimiento y apoyo necesario a nivel local, para llevar adelante sus actividades. Tal fue el respaldo del municipio que el mismo intendente participaba de los aniversarios y visitaba al grupo al menos una vez por semestre, generando un vínculo afectuoso con Jorge y Mónica. Esto facilitó la gestión de varios viajes a encuentros regionales, ya que el transporte que llevaba a los padres y madres de Renacer Luján lo brindaba la Municipalidad; lo cual permitía que todos pudieran asistir.

En cuanto a la segunda etapa de coordinación del grupo, Cecilia Pruski nos comentaba, en una de las entrevistas que hemos podido tener con ella, que la institución actualmente no cuenta con ningún tipo de colaboración (ya sea económica o política) por parte de la Municipalidad de Luján; *“Siempre es necesario que una organización de esta índole se reconozca e instale en la localidad para subsistir y cumplir su objetivo fundamental que es brindar ayuda al prójimo”*.<sup>32</sup>

De cualquier manera, cabe destacar que desde el año 2007 en adelante no hubo un proyecto concreto, por parte de los que llevan adelante el grupo Renacer Luján, de hacer partícipe al municipio de las actividades que se llevan a cabo; es decir, no hubo un seguimiento o un pedido específico por parte de ellos.

---

<sup>32</sup>CECILIA PRUSKI, actual coordinadora del grupo Renacer Luján, (Entrevista en Anexo).



## Renacer y la comunidad

El vínculo entre los vecinos de la ciudad de Luján y el grupo Renacer se fue desarrollando en diversas etapas. En un principio absolutamente desconocido por parte de la sociedad para con la organización. Luego, con ayuda de los medios masivos (gráficos, audiovisuales y radiales) se fue generando un lazo de empatía y conocimiento; más adelante, de cooperación y sentido de pertenencia como organización civil local.

Entre los acontecimientos más significativos del grupo y la comunidad de Luján, podemos destacar los siguientes:

### Plaza Renacer



En Julio de 2002, el matrimonio Carrizo se acerca a la Municipalidad de Luján para hacerle una petición al intendente de la ciudad, Dr. Miguel Ángel Prince, quien sostenía una excelente relación con ambos. La idea era realizar reformas en una Plaza Pública (de niños) ubicada en Bartolomé Mitre esquina Ramage de la ciudad de Luján. Dicho espacio se encontraba abandonado, repleto de basura y sus juegos infantiles ya no servían.

El mandatario accedió a la propuesta de los coordinadores del grupo Renacer y a través de un fideicomiso, avalado por la Secretaría de Economía y

Finanzas de la Municipalidad, les cedió el espacio para realizar las remodelaciones.

Fue así que en noviembre de ese mismo año se inauguró la “Plaza Renacer”, donde cada ciudadano y comercio de la ciudad colaboró con su grano de arena para hacer de esta plaza un espacio seguro y alegre.

Todos los integrantes del grupo trabajaron arduamente, pintando los juegos, cortando el pasto, plantando árboles y limpiando. Los comercios donaron pintura, maderas, los viveros plantas y árboles, la escuela de arte se ofreció a pintar murales en las paredes y el artista plástico lujanense, Ricardo Ricciardulli, donó un monolito con la cara de un ángel que tiene la inscripción "Plaza Renacer".

### **Suelta de Globos**



Durante la inauguración hablaron Mónica Guerrero y el Intendente de Luján, agradeciendo la colaboración de todos los vecinos de la ciudad y luego se realizó una “Suelta de globos”, donde cada uno de los que habían asistido pedía un deseo y soltaban los globos todos juntos.

Este fue uno de los primeros vínculos concretos del grupo Renacer con la comunidad de Luján, transformando un espacio perdido y sin vida a uno plagado de amor, trabajo, alegría, sueños y esperanza.

En la actualidad, nuestro grupo de trabajo se acercó a la plaza “Renacer” y se encuentra bastante diferente a aquella que se inauguró en el año 2002, pero aún sigue vigente y son los vecinos del barrio quienes la mantienen en condiciones. En cuanto al mantenimiento del césped y la poda de los árboles, es la Municipalidad quien se hace cargo de dicha tarea.

## **Pesebre viviente, Tren Navideño y Visitas a hospitales con juguetes**

Estas actividades eran organizadas por todos los padres del grupo y los vecinos de la ciudad, donde cada uno colaboraba con lo que podía.

El Tren Navideño era un tren que llevaba a los niños a recorrer el centro de Luján, en época de fiestas, acompañado de música navideña, golosinas y adornos.

El Pesebre Viviente fue otra de las actividades navideñas que realizaron Jorge y Mónica, el cual llevaron a cabo en el año 2004, en la Plaza Renacer; haciendo participar a niñas y niños del barrio y familiares de los papás del grupo de autoayuda. El acontecimiento tuvo mucha repercusión y gran concurrencia.

Los 25 de diciembre del año 2003 y 2004, un grupo de padres de Renacer Luján, disfrazados de Papá Noel y los Reyes Magos, se acercaron al Hospital Municipal Nuestra Señora de Luján (más específicamente a pediatría) y le entregaron a los niños juguetes que habían recolectado además de golosinas.

Cabe destacar que este tipo de acciones que se llevaban a cabo, no fueron retomadas con el pasar del tiempo, salvo aquellas relacionadas con la navidad y los niños, donde Cecilia Pruski y algunos padres del grupo, siguen yendo al hospital de Luján a colaborar con juguetes y ropa para la sala de pediatría. La última vez que lo realizaron, según nos comentaron los integrantes de Renacer, fue el 25 de diciembre de 2017.

En el año 2005 Renacer recibe el premio del “Rotary Club Ana de Matos” a la Organización Social destacada de la ciudad de Luján; en la entrega de la estatuilla se encontraban presentes el matrimonio Carrizo y seis padres (de los más antiguos).

En el año 2007, se le otorga a Mónica Guerrero un reconocimiento en la “Casa de la Provincia” (Capital Federal), por sus once años de labor en el grupo de autoayuda. El premio fue dado a todas las mujeres destacadas por su trabajo hacia la comunidad en la que se desarrollaban. En ese momento, la intendenta de Luján, Dra. Graciela Rosso, fue quien acompañó y entregó la estatuilla a Mónica.





## Renacer y los medios de comunicación



Jorge Huergo desarrolla en sus escritos que *“las organizaciones sociales cumplen un rol crucial en la vida de la comunidad en la que se desarrollan, ya que son espacios de encuentro, de diálogo y de acción en los territorios donde se llevan a cabo sus actividades”*<sup>33</sup>. Su finalidad es producir significados, símbolos, mensajes y en ese proceso van descubriendo su capacidad de intervenir en la comunidad y, en el espacio público en general, a través de distintos proyectos y actividades. La capacidad se encuentra en la posibilidad de proporcionar información valiosa para su comunidad y a la vez construir espacios de diálogo y participación.

Luego de las primeras reuniones de Renacer Luján (1996), la agrupación de autoayuda comienza a crecer en número de padres asistentes y en reconocimiento local. En ese entonces su coordinadora Mónica Guerrero decide abrir el camino del grupo a través de los medios de comunicación y es así que en 1997, luego de varios meses de preparación y ayuda, se comienza a emitir por Radio Ciudad de Luján (FM 104.1 Mhz) "Gotas de Vida". Se trataba de un segmento semanal, conducido por Mónica, el cual intentaba dar un mensaje de amor y esperanza a todas aquellas personas que se encontraban en situaciones difíciles de sobrellevar. No era un programa exclusivamente para padres que perdieron a sus hijos, sino que era un espacio de reflexión y

<sup>33</sup> HUERGO, Jorge. *“Comunicación popular y comunitaria. Desafíos político culturales”*. En Revista electrónica Nodos Nro. 4, 2004. (En línea) Disponible: [https://www.perio.unlp.edu.ar/nodos/1104/nodos4\\_ensayos\\_huergo.doc](https://www.perio.unlp.edu.ar/nodos/1104/nodos4_ensayos_huergo.doc).

de encuentro con la comunidad; donde el mensaje primordial era "Sí a la vida, a pesar de todo". Este es considerado el primer acercamiento de Renacer con la comunidad de Luján, generando un espacio de intercambio de ideas y generando un sin fin de significados en sus mensajes.

Luego de aquel primer programa radial de Renacer en la ciudad de Luján, la devolución de los ciudadanos fue tan positiva, que en 1998 arranca a través del Canal local "Telered", un nuevo programa audiovisual al que dieron el nombre de "Volver a Empezar", conducido por Mónica Guerrero y, con la ayuda de todos los padres del grupo "Renacer", se comenzó a generar un espacio de testimonios, lecturas, charlas, entrevistas y demás.

En el año 2000, Mónica decide lanzar semanalmente a través del semanario "Presente", una columna en el diario local, a la que llamó "Por hoy". Dichos escritos se presentaban en pocos párrafos con un mensaje claro de esperanza, sueños, recuerdos, cuentos, entre otros. Al finalizar cada columna se mostraba el nombre del grupo y el teléfono de referencia para contactarlos.

En el año 2007, Mónica no solo cerró su ciclo en el grupo "Renacer", sino que también finalizó definitivamente con su labor en medios de comunicación, dejando su huella en soportes gráficos, audiovisuales y radiofónicos.

Dicha tarea no fue retomada por ningún otro integrante de la agrupación. Es por tal razón que en los últimos años la brecha entre Renacer y los ciudadanos de Luján se ha estirado notablemente en reconocimiento e intercambio con la comunidad.

*“En un principio el grupo contó con un gran apoyo de los medios de comunicación de la ciudad y además de difundir el comienzo del mismo, se brindó un espacio en radio, televisión y gráfica. En estos espacios la coordinadora de ese entonces, Mónica Guerrero, aprovechaba la difusión para hacer llegar un mensaje a todos aquellos que compartieran un mismo dolor y también para aquellos que no. Con mucho éxito ocupó varios años los medios de comunicación masivos locales dándole un cierre en el año 2007. Desde entonces no se han vuelto a ocupar estos espacios que la comunidad nos brindó”<sup>34</sup>.*

---

<sup>34</sup>CECILIA PRUSKI, actual coordinadora del grupo Renacer Luján,( Entrevista en Anexo).



## Comunicación en una OSC

Retomando el vínculo comunicacional que sostuvo Renacer Luján durante su primera etapa con los medios locales y el resultado de esta conjunción, es necesario definir y pensar cuál es el rol que cumple la comunicación en las Organizaciones de la Sociedad Civil. Considerando a la misma como un componente fundamental en el desarrollo de nuestro Trabajo Integrador Final.

Para que la comunicación en una organización social sea una herramienta beneficiosa, es necesario tener definido sus valores propios y su identidad. Dentro de los espacios sociales, donde existen vínculos y se intercambian participaciones que impulsan a sus actores a realizar acciones, se presenta la llamada “*Comunicación vincular*”<sup>35</sup>, la cual tiene como característica principal que el derecho a la comunicación es ejercido por todas las personas que conforman la organización.

Podemos vislumbrar que este tipo de comunicación es la que presenta Renacer Luján, ya que su principal tarea tanto como grupo de autoayuda y como OSC es construir sentidos en sus ideas y mensajes con el otro.

Partiendo de estas caracterizaciones, identificamos como objetivo primordial de una organización, aquel que haga hincapié en generar un cambio social, es decir, transformar esa realidad que se nos presenta no deseable o injusta.

Cuando hablamos de aspectos materiales o simbólicos hablamos, en el primer término, de aquello que se presenta más concreto (vivienda digna, trabajo o alimentos, entre otros), y en el segundo concepto de aspectos no tangibles (educación, discriminación, superación de duelos, adicciones, etc).

Para que el proceso de transformación social sea beneficioso y permita que la organización sea sostenida en el tiempo, es fundamental pensar el lugar que se le otorga a la comunidad y a los actores que participan en ella.

---

<sup>35</sup> COMUNIA ASOCIACIÓN CIVIL. “**Manual de comunicación para organizaciones sociales: Hacia una gestión estratégica y participativa**”. Primera Ed. Impresa; Angélica Enz, Valeria Franco, Vanesa Spagnuolo. Capital Federal, 2012. [p.24]

Como mencionamos al comienzo de este apartado, resulta necesario implementar una comunicación vincular para que realmente se establezca el cambio que buscamos; ya sea hacia dentro de la organización, con sus integrantes, como con el entorno social que lo rodea.

Destacamos entonces, que la comunicación dentro de una OSC “*se encuentra ligada a la expresión de criterios, creencias y experiencias que emergen de sus prácticas*”<sup>36</sup>, y es fundamental plantear todas estas reflexiones para debatirlas dentro de la sociedad, buscando la construcción colectiva de nuevos sentidos. Para lograr este objetivo, se deben utilizar diversas herramientas de expresión, intercambio y diálogo; “*generar nuevas formas de mirar, nuevos valores, nuevas subjetividades sociales*”<sup>37</sup>.

Podemos afirmar que la comunicación que presenta el grupo de autoayuda, según hemos podido observar a través del diagnóstico del presente trabajo, se presenta solamente en el seno interno de la organización, es decir, el vínculo y la articulación se establece sólo entre los coordinadores y miembros de Renacer Luján; no existe una mirada futura que se ubique participativamente dentro de la comunidad.

Es aquí donde comenzamos a analizar la problemática que presenta este grupo de autoayuda para desarrollar estos vínculos necesarios que generen el cambio social que toda organización busca.

Consideramos necesaria la intervención de esos potenciales actores sociales para llevar a cabo nuestro plan, ya que la influencia y aporte de los mismos es fundamental para transformar la situación actual del grupo.

---

<sup>36</sup> COMUNIA ASOCIACIÓN CIVIL. “**Manual de comunicación para organizaciones sociales: Hacia una gestión estratégica y participativa**”. Primera Ed. Impresa; Angélica Enz, Valeria Franco, Vanesa Spagnuolo. Capital Federal, 2012. [p.29]

<sup>37</sup> Idem



## Reconstrucción institucional

Al trabajar en la comunicación de la organización, buscamos reconocer su identidad, la cual consideramos indispensable a la hora de gestionar su labor dentro de la comunidad.

Empezar por sus coordinadores nos pareció lo correcto, pero fue allí donde nos surgieron algunos interrogantes que nos hicieron cuestionar sobre quiénes definen realmente la identidad del grupo, si era el matrimonio Berti (fundadores del Grupo Renacer), el matrimonio Carrizo (fundadores de Renacer Luján), el matrimonio Guarino (actuales coordinadores de Renacer Luján), los padres que concurren o sí la identidad del grupo la definía el territorio en el cual se desarrollan sus actividades.

*“Los miembros de la organización construyen la identidad institucional y ésta, a su vez, influye en ellos en tanto partes de ese todo”*<sup>38</sup>, podemos decir que la identidad personal de cada uno de sus integrantes tiene cohesión tanto con el grupo social como con el territorio donde desarrollan sus actividades, creando los lazos necesarios para conseguir sus propósitos personales, colectivos o sociales.

Cabe aclarar que la organización genera una retroalimentación con las personas que la conforman, por lo tanto, las organizaciones también forman a sus integrantes. *“En ese ida y vuelta constante entre actores institucionales y entre un grupo y el marco organizacional, se da forma a la identidad”*<sup>39</sup>. Renacer Luján es una organización que ha trascendido en el tiempo, posee más de veinte años en la localidad de Luján llevando a cabo sus reuniones quincenales sin interrupción.

El vínculo creado con la sociedad fue visible, sus resultados fueron publicaciones semanales en medios locales, programas radiales y televisivos, creación de plaza de juegos, donación de juguetes a hospital local, entre otras colaboraciones realizadas por el grupo con fines sociales. Este tipo de

---

<sup>38</sup> COMUNIA ASOCIACIÓN CIVIL. **“Manual de comunicación para organizaciones sociales: Hacia una gestión estratégica y participativa”**. Primera Ed. Impresa; Angélica Enz, Valeria Franco, Vanesa Spagnuolo. Capital Federal, 2012. *Identidad y Comunicación. Capítulo II [34-42]*.

<sup>39</sup> Idem

actividades han fortalecido la relación entre Renacer y el entorno social, tanto por parte de sus integrantes con la organización como así también por los habitantes de la ciudad que desconocían la existencia del grupo.

Actualmente no existen vínculos con los medios ni tampoco se siguen realizando las visitas al hospital local, pero sí se conserva la Plaza Renacer. Esto nos hace dar cuenta que en el proceso evolutivo como organización, la identidad es necesaria y fundamental para mantener la retroalimentación con otras personas e instituciones, las cuales generan un sentido de pertenencia y perduración en el tiempo. La organización debe buscar transformar (y ser transformada) para poder trascender en el tiempo, ya que de lo contrario, se pone en riesgo su continuidad.

El otro elemento que desarrollaremos en este apartado es la misión, la cual tomaremos como el propósito que Renacer Luján posee diariamente en sus actividades, basándonos en objetivos presentes que decantan lo que hace la organización. La misión que nos presentan actualmente como OSC, sigue siendo la misma que en sus comienzos en cuanto a objetivos terapéuticos del grupo, la cual se ocupa de ofrecer contención a todos aquellos padres que han pasado por la experiencia de perder uno o más hijos y que deseen buscar una ayuda para trascender su dolor.

Por último, en el caso de la visión, tomando las ideas, sueños y utopías que representan al grupo, nos hacen dar cuenta de una situación futura inconclusa, detectamos que ésta fue cada vez más difusa e incluso desaparece por etapas. Cómo identificamos anteriormente, la ausencia de estos factores genera un desgaste en el fortalecimiento de sus vínculos tanto internos como externos. Al no contar con una visión compartida de futuro, su crecimiento como organización encuentra dificultades para pensar y planificar acciones en la comunidad. Por lo tanto, es necesario que esté presente tanto en sus integrantes como en sus coordinadores para que también se conozca externamente, para abrir las puertas a quienes quieran sumarse o estén dispuestos a llegar a los mismos fines que presente la organización a futuro y sobre todo, que permita su proyección y fortalecimiento en el tiempo.

Ahora bien, para entender y analizar la identidad que nos presenta el grupo, decidimos realizar conjuntamente con los integrantes de la organización un taller, del cual llevamos a cabo cuatro encuentros

consecutivos donde se trabajaron los puntos de vista de cada uno de ellos en cuanto a su visión como grupo dentro de la ciudad de Luján.

En el taller, *“se ponen en juego supuestos previos, recorridos personales y saberes, donde existe una gran responsabilidad en la construcción de conocimientos a través de la participación”*.<sup>40</sup> Partimos de una problemática para poder comprenderla entre todos y trabajar sobre ella, para desarrollar colectivamente reflexiones y análisis sobre la realidad del grupo.

Asistieron varios integrantes del grupo, en su mayoría los que hace más tiempo están participando. Luego de cada encuentro de Renacer, los padres que estaban dispuestos a asistir a este taller, se quedaban compartiendo este espacio planteado con una duración aproximada de entre 30 a 40 minutos.

En la primera reunión, utilizamos la técnica de *“lluvia de ideas”*<sup>41</sup>, nos resultó interesante escuchar en la voz de aquellos protagonistas, qué entendían por *“identidad de un grupo”*<sup>42</sup>, analizar sus conceptos y sus formas de ver la realidad de la organización. Como planteamos más arriba, el método utilizado fue *“Brainstorming”*<sup>43</sup> se considera la técnica más sencilla de generación espontánea y libre de ideas, sin que medie debate o discusión grupal. Aquí, expusimos en un pizarrón, todos aquellos conceptos que cada uno de los integrantes nos brindaba, para luego analizarlo entre todos y generar una idea en común.

Entre las frases que se destacaron en este primer encuentro, para definir la idea de *“identidad del grupo Renacer Lujan”*, podemos enfatizar en las siguientes: *“compartir el dolor para aceptar la pérdida”* (Laura, mamá de Lucas); *“acompañarnos en el proceso del duelo para buscarle un nuevo sentido a la vida”* (Lidia, mamá de Viviana); *“encontrar en el grupo un espacio de reflexión que nos permita trascender la realidad que afrontamos y transformarla en amor”* (Fernando, papá de Nicanor); *“que una organización de esta índole se reconozca y se instale en la localidad para subsistir y cumplir su objetivo fundamental que es brindar un servicio al prójimo”*<sup>44</sup>

---

<sup>40</sup> IOTTI, Andrea, QUINTANA, Matías y VERA CASCO, Paloma. **“Planificación y comunicación: Perspectivas, abordajes y herramientas” (Capítulo X)**. Primera edición para el alumno; La Plata: Universidad Nacional de La Plata. Facultad de Periodismo y Comunicación Social, 2017.

<sup>41</sup> Idem

<sup>42</sup> Idem

<sup>43</sup> Idem

<sup>44</sup> CECILIA PRUSKI, actual coordinadora del grupo Renacer Luján.

Las respuestas que recibimos en ese primer encuentro, nos dieron la pauta para la segunda charla, y, de esta manera, construir y entender (entre todos) el significado de identidad dentro de un grupo, desde el fortalecimiento interno en función del entorno social. Aquí, intentamos brindarles conceptos y herramientas que les permitan vislumbrar cuán fundamental es para el buen desarrollo de una OSC que sus integrantes presenten una visión amplia e integral que exceda los objetivos terapéuticos de todo proceso de duelo y se proyecte con un rol activo dentro de la comunidad, con el pasar del tiempo.

En esta segunda conversación logramos entre todos caracterizar algunas ideas que fortalezcan la identidad del grupo, focalizándonos en la visión de Renacer, algunas de ellas son las siguientes;

- “Recuperar vínculo con los medios gráficos, radiales y audiovisuales de la ciudad de Luján”
- “Que el grupo Renacer se reconozca dentro de la comunidad como una Organización de la Sociedad Civil”.
- “Utilizar las redes sociales como herramientas que generen lazos con la ciudad de Luján y difundan la información del grupo”.

“Los conocimientos y categorías previas de los que dispone el sujeto, cargados de sentido común y nociones intuitivas constituyen el punto de partida para la construcción del conocimiento del taller”<sup>45</sup>. Analizando esta conceptualización, más las ideas mencionadas anteriormente, decidimos en los últimos dos encuentros, buscar entre todos, las formas más viables con las que el grupo podría comenzar a retomar ese posicionamiento social que había tenido en algún momento atrás, y que no había logrado sostener con el tiempo. Entre las opiniones más interesantes que surgieron, podemos destacar aquellas que hacen referencia al uso de redes sociales y a los potenciales vínculos a reconstruir; medios de comunicación, labor comunitaria y reconocimiento como OSC en el Municipio de Luján. También nos pareció pertinente aclarar que la identidad de Renacer la debían conformar y fortalecer entre cada uno de

---

<sup>45</sup> IOTTI, Andrea, QUINTANA, Matías y Vera Casco, Paloma. **“Planificación y comunicación: Perspectivas, abordajes y herramientas” (Capítulo X)**. Primera edición para el alumno; La Plata: Universidad Nacional de La Plata. Facultad de Periodismo y Comunicación Social, 2017.



ellos, generando una razón de ser como grupo dentro de la comunidad, que prevalezca con el pasar del tiempo, de sus integrantes y/o coordinadores.



## La comunicación y su aporte a la transformación social

Una organización social se vale de su labor dentro de la comunidad y de la capacidad de vinculación que presente para generar nuevos sentidos en la sociedad. Para conseguir este objetivo es necesario alentar la participación de personas o grupos que fomenten el buen desarrollo de la comunicación.

La participación es un factor fundamental para una OSC, así sea de sus miembros o de los actores sociales que se desarrollan en su entorno, ya que es quien permite la transformación que buscamos generar y sostenerla en el tiempo.

En el caso de Renacer Luján, el nivel de participación en sus primeros años se presentaba muy distinto al que nos propone en la actualidad, tanto de desde su práctica interna como su práctica con el entorno social.

Ahora bien, hay ciertas situaciones de vinculación que nos remiten al pasado de la organización y que en su historia resultaron como potencial comunicacional para el cambio social que se pretende alcanzar. La idea no es repetirlas ni aplicarlas de igual forma, simplemente tomarlas como ejemplo al momento de desarrollar la dimensión vincular.

En tal sentido, consideramos que hay cuestiones que Renacer como organización de la sociedad civil debe tener en cuenta para potenciar la comunicación, las cuales resultaron útiles en sus comienzos y hoy no son aplicadas.

Luego de haber realizado el relevamiento y la descripción de las dos etapas del grupo, pudimos dar cuenta del mensaje que promulgaba Mónica Guerrero en sus escritos y su relación con el entorno, y éste se presentaba con valores positivos para la sociedad; *“quien quiera producir cambios debe necesariamente revisar cómo el lenguaje construye esa realidad”*<sup>46</sup>. La

---

<sup>46</sup> COMUNIA ASOCIACIÓN CIVIL. **“Manual de comunicación para organizaciones sociales: Hacia una gestión estratégica y participativa”**. Primera Ed. Impresa; Angélica Enz, Valeria Franco, Vanesa Spagnuolo. Capital Federal, 2012. [p.29].

temática que une a los papás de Renacer es dolorosa, vulnerable y sin consuelo; sin embargo, en los discursos de Mónica (tanto en el seno de las reuniones como en los medios) se evitaban ese tipo de palabras sufridas y se intentaba mostrar el lado positivo de lo que buscaban y encontraban. *“Los medios son la puerta de llegada a cada hogar de la ciudad, es decir, nuestras emisiones no iban destinadas exclusivamente a papás que habían perdido a sus hijos, sino que intentábamos dar un mensaje de esperanza para todos aquellos que estaban pasando un momento difícil en la vida; pero siempre con el sello de nuestro grupo”*.<sup>47</sup>

De esta manera, esa elección de términos a comunicar es coherente con lo que hacemos y con la realidad que queremos construir en el otro. Retomar estos discursos y mensajes positivos sería favorable para restablecer aquellos vínculos con el entorno social que se nos presenta.

Ahora bien, para que estos mensajes sean una fuente de transformación social, es fundamental generar espacios de diálogo, participación y debate; los cuales se pueden establecer a partir del vínculo con los medios o las nuevas redes sociales que nos propone la actualidad.

Luego de conocer y analizar la situación comunicacional actual de Renacer, decidimos hacer un taller con los integrantes para sensibilizar y formar sobre la importancia del uso de las redes sociales en las OSC y brindar las herramientas básicas para su buen funcionamiento. *“El taller se define como un dispositivo pedagógico dirigido a la construcción colectiva, que procura dar cuenta de la realidad y trabajar sobre ella”*<sup>48</sup>.

Al finalizar uno de los encuentros habituales del grupo, previo aviso, resolvimos reunirnos para desarrollar la propuesta. La misma fue impulsada luego de advertir en diferentes discursos la ausencia y necesidad de estas plataformas dentro de Renacer.

*“Tuvimos una cuenta en Facebook que se encuentra inactiva desde el año 2017”* dijo Cecilia Pruski, actual coordinadora.

*“Sería muy lindo poder compartir nuestro trabajo con la comunidad y poder crear lazos de esperanza con otros padres y madres del mundo”* nos comentó Fernando, papá de Nicanor.

---

<sup>47</sup> MÓNICA GUERRERO, ex-coordinadora del grupo Renacer Luján, (Entrevista en Anexo).

<sup>48</sup> IOTTI, Andrea, QUINTANA, Matías y Vera Casco, Paloma. **“Planificación y comunicación: Perspectivas, abordajes y herramientas” (Capítulo X)**. Primera edición para el alumno; La Plata: Universidad Nacional de La Plata. Facultad de Periodismo y Comunicación Social, 2017.

*“En mi cuenta de Facebook siempre comparto muchas de las actividades o lecturas que hacemos acá”* aportó Laura, mamá de Lucas.

En primer lugar, conversamos sobre la importancia del uso de redes sociales en organizaciones de estas características. Actualmente, las nuevas tecnologías son una de las herramientas más poderosas del marketing digital. Su utilidad se extiende más allá de los influencers, las marcas y las PyMEs; también son extremadamente útiles para las OSC, que, si bien no tienen intereses comerciales, pueden adecuar el uso a sus objetivos.

Renacer Luján necesita trabajar en este medio para difundir su mensaje y promocionar sus actividades. De esta manera es posible crear una comunidad de personas interesadas en la causa y proyecto Renacer, la cual tendrá fácil y rápido acceso a la información y mensajes definidos según las necesidades de la organización, incluso conectar con organizaciones similares en cualquier parte del mundo creando una red que lleve el mensaje a más personas.

Luego de debatir sobre estas situaciones con los integrantes y concluir en que es fundamental poder crear un usuario propio de Renacer, decidimos en conjunto que la plataforma ideal para comenzar sería Facebook. *“Podemos reactivar la cuenta anterior y organizarnos para mantenerla activa”*, expresó Cecilia. Para finalizar el taller enumeramos características y posibles estrategias para el buen manejo de la red. Debido a su conocimiento previo y experiencia en redes, Laura se ofreció a manejar la cuenta, quedando por definir otros roles.

Puntos propuestos y compartidos durante el taller:

- Crear un plan.
- Fijar objetivos.
- Empezar con una o dos publicaciones semanales.
- Ser consistente.
- Usar elementos visuales.
- Compartir contenido creado por otros.

- Dividir tareas para las redes sociales (planificación, creación de contenido, recepción de consultas y/o comentarios, entre otras).

Estas son algunas de las redes sociales más importantes y utilizadas en OSC (Facebook, Twitter e Instagram):

**Facebook:** Es la red más usada en el mundo con más de dos mil millones de usuarios registrados.

Ofrece muchas posibilidades de promocionar y visibilizar una organización, sus proyectos, el impacto que genera y con qué comunidades interactúa. Ayuda a fortalecer y/o generar conexiones con el público.

**Twitter:** Actualmente es la red social que más ha decrecido en su número de usuarios, aunque sigue siendo la predilecta para muchos actores claves, ya que genera una gran cantidad de conversaciones digitales todos los días frente a temas coyunturales. Sirve a las OSC para hacer seguimiento y participar en dichas conversaciones y crear o fortalecer una comunidad digital de seguidores.

**Instagram:** Es una red social basada en la comunicación audiovisual. Permite una visualización en tiempo real.

Fuente: <http://redlad.org/la-importancia-de-las-redes-sociales-para-la-sociedad-civil/>



## Problema focal

Mediante reiteradas visitas a las reuniones quincenales, relevamiento de información de entrevistas y en diálogo con quienes conforman la organización, pudimos dar cuenta que entre sus principales limitaciones se encuentra la idea de permanecer en el tiempo, haciendo principal hincapié en su identidad, misión y visión organizacional. De esta manera decantamos causas que perjudican lo grupal e individual en cuanto a lo identitario del grupo, tanto para sus integrantes como para la comunidad.

Al no contar con un plan a futuro que trascienda el trabajo interno terapéutico, surgen motivos y consecuencias que perjudican el buen funcionamiento de la organización; tales como la falta de actividades con la comunidad, la ausencia notoria de padres a las reuniones y el desgaste de sus vínculos. Todas estas pautas se fueron generando a través de preguntas sin respuestas, ejemplo: ¿Quién soy yo para la organización? ¿Qué rol cumplo? ¿Cuáles son mis objetivos y cuáles los del grupo? entre otros interrogantes que surgieron de los padres. Estas preguntas nos hacen ver que es necesario dejar en claro que las necesidades de una organización y las metodologías van cambiando en el transcurso de su crecimiento y es fundamental que cada parte pueda reconocerse y encontrarse con su identidad tanto dentro como fuera de la misma.

Renacer no tiene un seguimiento de actividades realizadas ni tampoco presenta un calendario de ideas futuras. Hay dificultades para establecer el diálogo y el consenso entre pares, tampoco saben cuál es el rol de cada uno dentro de la organización. Por lo tanto, todas estas problemáticas nos llevaron a visualizar una limitación, un estancamiento tanto para los integrantes como para el grupo; no existía en ellos una visión clara de Renacer.

A continuación, a través de la técnica del árbol de problemas, buscamos desglosar y poner en juego aquellos factores que dificultan el desarrollo organizacional del grupo; sus causas y los efectos que actualmente surgen.

En sus raíces posicionamos aquellas condiciones que influyeron en la aparición del problema central, y creemos que para cada raíz que detectamos existe una posible solución. Los elementos del árbol (y su proceso) fueron

creados en conjunto con los integrantes de Renacer, quienes pudieron identificarlos y visualizarlos con nosotros.

En primer lugar, posicionándonos en el problema focal: identidad, misión y visión de la organización, identificamos que todas las ideas finalizaban en lo mismo; reflexionar y repensar Renacer como OSC dentro de la ciudad de Luján. Como causas principales se encuentran: la falta de proyectos y/o actividades a futuro, desmotivación del grupo y ausencia de diálogo entre pares. Esto hace dar cuenta de una falta de comunicación tanto interna (padres y coordinadores) como externa (otras organizaciones y/o instituciones).

Las consecuencias del problema focal se ven reflejadas en sus vínculos y sentido de pertenencia, haciendo referencia a la disminución de presentes en los encuentros y la falta de apoyo terapéutico en el camino de la autoayuda que brinda el grupo.

A continuación decidimos plasmar gráficamente lo planteado, a través de esta herramienta que nos sirvió para nuestro diagnóstico y planificación sobre líneas de acción. Recabamos testimonios de los integrantes y buscamos el intercambio de miradas sobre la organización.

El árbol de problemas *“nos permite revisar todo el proceso de una problemática, identificando las principales causas, sus impactos y las consecuencias que derivan o se vinculan con ellas para luego poder trabajar en trayectos de estrategias y acciones para resolver el problema”*.<sup>49</sup>

---

<sup>49</sup>COMUNIA ASOCIACIÓN CIVIL. **“Manual de comunicación para organizaciones sociales: Hacia una gestión estratégica y participativa”**. Primera Ed. Impresa; Angélica Enz, Valeria Franco, Vanesa Spagnuolo. Capital Federal, 2012. [p.100]





A modo de conclusión, luego de haber desarrollado un diagnóstico organizacional de la realidad que atraviesa el grupo Renacer de Luján, pudimos vislumbrar aquellas potencialidades con las que cuentan y, por otro lado, las escasas herramientas que presentan para generar una misión y visión que abarque el entorno social para poder llevar a cabo actividades futuras. Estas acciones podrían ser una ventaja para la permanencia del grupo en el tiempo, ya que permiten que sus integrantes sean protagonistas de la transformación y, por lo tanto, que sea más factible sostener cambios en el tiempo.

Pudimos determinar, posterior al diagnóstico, la realidad que vive la organización a través de sus integrantes, detectando en sus testimonios un desgaste en sus vínculos externos en relación con la sociedad en la que se desenvuelve. Renacer Luján presentaba en sus comienzos un fuerte apoyo tanto de los medios locales (gráficos, audiovisuales y radiales), como de otros actores sociales, que en ciertas ocasiones resultaban de gran importancia para tener una visión clara; tanto de la organización como de su rol dentro de la misma.

Pichon Riviere, nos explica en sus escritos que *“el vínculo es un elemento fundamental para la supervivencia y la adaptación al medio tanto social como natural, dado que permite influir en el medio a la vez que se es influido por éste. La existencia de vínculos se debe principalmente a la capacidad de comunicación, a través de la cual establecemos contacto con otros y aprendemos en base a las consecuencias de nuestras conductas sobre ellos”*<sup>50</sup>.

La carencia de este tipo de relaciones entre la organización y el contexto social donde se desarrolla afecta directamente al funcionamiento del grupo, ya que este tiene en el vínculo, en la creación de lazos y en el acompañamiento, una de las herramientas fundamentales para conseguir la transformación que pretende generar a través de su accionar.

Pichon Rivière considera al sujeto como emergente de un sistema vincular, a partir del juego entre necesidad y satisfacción. Conceptualiza este interjuego entre causas internas y externas que operan en la constitución del sujeto o grupo en términos de dialéctica entre ellos mismos y la trama vincular con el entorno. Esta contradicción entre necesidad y satisfacción se da en el

---

<sup>50</sup> PICHON-RIVIERE, Enrique. *“Teoría del Vínculo”*. Ed. Nueva Visión, Buenos Aires, 1985.[47-50]

núcleo interno de la organización, pero, en tanto y cuanto las fuentes de gratificación se encuentran en el exterior, la misma se relaciona con él, para conseguir dicha satisfacción. Por lo tanto, la necesidad será el fundamento motivacional de toda experiencia de contacto con el mundo exterior.

Durante nuestros primeros acercamientos, nos tocó conocer y analizar aquellos vínculos con los que la organización contaba activamente en la actualidad y cuáles había perdido. Nos resultó fundamental esta tarea para comenzar a entender cómo y por qué funcionaba el grupo y junto a qué actores articulaba su desarrollo tanto en su seno interno como en su entorno social.

Por consiguiente, la creación de vínculos es también un elemento clave en la configuración de las organizaciones. Las personas que trabajan, participan, colaboran y conforman al grupo, intentan mantener en general un lazo estrecho con la propia organización, con su estructura y con la misión y visión de ésta.

Entonces, podemos afirmar que esta escasa generación de vínculos con el entorno social, más las dificultades que se presentaban para definir la identidad del Grupo (entre sus integrantes), nos dio la pauta de que el problema focal de Renacer Luján estaba ligado directamente a su identidad, misión y visión. Entendemos, luego de nuestro relevamiento, que el grupo necesitaba fortalecer estos aspectos, que se manifestaban hasta ese momento de manera poco clara por los cambios que ha atravesado la organización .

Con el transcurso de los años y las modificaciones de coordinadores, algunos aspectos quedaron intactos y otros se fueron dejando de lado por cuestiones propiamente de la coordinación. Acá se concluye la importancia de determinados actores dentro de la organización que fueron motivando en los distintos tiempos y etapas a la organización, lo cual generó un mayor acercamiento a la comunidad y a las instituciones. Distinta es la etapa actual donde esos actores no se encuentran en ese rol y esos objetivos no son los mismos.

“Más allá de que la misión como grupo no es difundir nuestra labor, es fundamental que a todos los ciudadanos de la localidad y alrededores les llegue nuestro mensaje y nos reconozcan como organización de autoayuda”<sup>51</sup> expresó Mónica en diálogo con nosotros, quién además de encabezar las

---

<sup>51</sup> MÓNICA GUERRERO, ex-coordinadora del grupo Renacer Luján, (Entrevista en Anexo).

reuniones, se encargaba personalmente de fortalecer vínculos con la sociedad de Luján, a través de los medios masivos de comunicación, la cordial relación con el municipio y los encuentros con otras organizaciones con sus mismas características a nivel local. Pudimos dar cuenta que esto generaba un fuerte apoyo a la hora de llevar adelante diversas actividades a corto o largo plazo.

Por lo tanto, consideramos necesario trabajar en la reconstrucción de la identidad, misión y visión de Renacer Luján, ya que las mismas son el marco general de referencia que guían a la organización en su funcionamiento y definen los valores que la sustentan, la confianza que tiene en sí misma y lo que se propone alcanzar y sostener en el tiempo.

### **LÍNEAS DE ACCIÓN**

- **Reconstruir la identidad del grupo Renacer Luján**
- **Recuperar el diálogo con los medios de comunicación local y enfatizar en el uso de las redes sociales.**
- **Instalar a Renacer Luján como una OSC dentro de la comunidad.**
- **Generar vínculos y espacios de participación con otros organismos sociales de la ciudad y Grupos Renacer de la región.**



## Plan comunicacional: Justificación

Al momento de finalizar nuestro diagnóstico y realizar las conclusiones del mismo, hemos podido dar cuenta de que Renacer Luján es un grupo de autoayuda que sostuvo, a lo largo del tiempo, su identidad meramente focalizada hacia una misión terapéutica. Este aspecto nos resultó interesante para trabajar conjuntamente con ellos (integrantes y coordinadores), ya que como hemos mencionado anteriormente, la identidad de una organización no sólo se encuentra asociada a la misión de la misma, sino que también se presenta articulada con la visión, los objetivos, los valores, las prácticas y los discursos inherentes a sus acciones.

En tal sentido, luego de analizar todos estos aspectos del grupo, pudimos observar que varios de dichos factores se presentan poco claros e inclusive ausentes. El grupo no muestra una visión ambiciosa que exceda los límites del proceso del duelo, y pretenda instalarse en el entorno social como una OSC reconocida, que trascienda en el tiempo y genere la transformación que toda institución busca. Esta situación se manifiesta de manera constante desde el cambio de coordinación en el año 2007, y da cuenta que no solo tuvimos que trabajar en la visión de Renacer Luján, sino que también en su misión; ya que ambos aspectos deben desarrollarse bajo un mismo sentido de identidad y permanencia en el tiempo.

Ahora bien, para llevar a cabo este proceso y trabajar conjuntamente con los integrantes de la organización, decidimos utilizar diversas estrategias de comunicación (ya mencionadas a lo largo del presente trabajo) que nos permitieron entender y analizar entre todos, cuál era la verdadera razón de ser del grupo y qué esperábamos que suceda con el pasar del tiempo. Mediante entrevistas, talleres, encuentros y diálogos, desarrollamos una idea de lo que queríamos como misión del grupo y lo que pretendíamos; que Renacer Luján sea una OSC que se defina como tal y funcione en nuestra ciudad con una visión clara de permanencia y producción de sentidos compartidos con la comunidad.

Es así como decidimos centrar nuestra planificación en este aspecto identitario, ya que como bien sabemos, la comunicación emerge como un elemento clave en la (re)construcción y en la manifestación de la identidad, desarrollando intercambios cotidianos entre los actores y poniendo en juego aspectos que dan forma y contenido a esa trama significativa.



## Posicionamiento estratégico

Nuestro proyecto pondrá en diálogo diversos actores sociales que en la actualidad no presentan articulación alguna con Renacer Luján; tales como la comunidad, los medios de comunicación y otras organizaciones (ya sean de la ciudad o grupos Renacer de otras localidades).

Trabajamos en el uso de herramientas comunicacionales que enriquecen el desarrollo y permiten llevar a cabo de manera viable el cumplimiento de los objetivos propuestos a lograr. No pretendemos mencionar una lista de actividades a tratar, simplemente mostrar el modo en que la organización procura enfrentar el proceso de (re)construcción de su identidad y la resignificación de sus prácticas dentro de la comunidad.

Para enriquecer la mirada sobre la problemática focal del presente proyecto, hemos decidido trabajar en una propuesta integral que potencie, genere desarrollo y visibilice al grupo Renacer dentro de la ciudad de Luján. Mediante diversos talleres, charlas y capacitaciones, llevamos a cabo una apuesta interdisciplinaria que involucra tanto el seno interno del grupo, como su articulación con otras organizaciones y organismos de la comunidad.

Cabe destacar que nuestra estrategia estuvo focalizada principalmente en el trabajo grupal, utilizando a esta herramienta operativa como método que libera la capacidad individual de cada sujeto para luego accionar sobre la realidad y modificarla; haciéndola más acorde a las necesidades presentes según un proyecto de futuro.

Por último, como ya hemos mencionado, consideramos de gran importancia la idea de generar esa “participación” que toda organización necesita para que realmente haya comunicación. La misma se presentó como un elemento clave a la hora de formular nuestras estrategias tanto de gestión interna como social. Generar esos espacios participativos, nos permitió que cada integrante del grupo se involucre con el proyecto que llevábamos a cabo y se sienta parte del mismo; tomando decisiones y actuando para transformar la realidad. Sabemos que este es un proceso de permanente construcción, que se debe dar de manera continua y que permitirá que la organización se abra en

la comunidad y genere espacios de participación e inclusión con la comunidad y otros organismos.



## Objetivos de la planificación

### OBJETIVO GENERAL DE LA PLANIFICACIÓN

**Fortalecer el proyecto institucional de Renacer Luján para lograr pertenencia en la comunidad y lazos con otras organizaciones que trabajen en una visión compartida por el bien común.**

### OBJETIVOS ESPECÍFICOS DE LA PLANIFICACIÓN

- Instalar al grupo Renacer Luján en la agenda de los medios de comunicación local.
- Implementar acciones de organización y trabajo interno de Renacer.
- Generar iniciativas locales de articulación interinstitucional y comunitario.
- Desarrollar acciones que vinculen Renacer Luján con grupos Renacer de otras regiones.





## Destinatarios



**Sedes de Renacer**



**Comunidad**



**OSC locales**



**Medios de comunicación**

Nuestro trabajo se basa en reconstruir, mediante el fortalecimiento comunicacional, el sentido de identidad de Renacer Luján. El fin es potenciar los vínculos de la sede de Luján, con sus cuatro destinatarios principales: sedes regionales de Renacer, la comunidad, las instituciones/organizaciones de la localidad y los medios de comunicación.

En primer lugar, las sedes regionales del grupo Renacer (San Andrés de Giles, Moreno, General Rodríguez, Azul, La Plata), las cuales tuvieron algún vínculo en alguna reunión u otros encuentros a los que Renacer Luján asistió. Este tipo de intercambios son de mucha importancia interna en cuanto a la labor terapéutica que llevan a cabo los participantes de estos, pero a su vez logra generar y fortalecer lazos.

Para Renacer Luján, realizar este proyecto en su localidad hace que pueda interactuar más de cerca con su comunidad, entendiendo que de ésta se desprenden las familias de los participantes y vecinos del radio local como también otras instituciones, organizaciones de similares características y el municipio.

Poder generar vínculos de comunicación y participación con instituciones/organizaciones de la localidad de Luján es de suma importancia para afianzar vínculos y potenciar su visibilidad a nivel local. El municipio, por ejemplo, es un actor estratégico a la hora de pensar acciones de estas características y como mencionamos, ya ha colaborado en oportunidades anteriores con la causa.

Por último y no menos significativo, los medios de comunicación buscando un lugar en la agenda mediática y facilitando la llegada de su

mensaje a todos los vecinos. También se hará hincapié en mantener activa la comunicación a través de las propias redes sociales de la organización.



## Cuadros de correspondencias

<b>PRIMER OBJETIVO ESPECÍFICO DE LA PLANIFICACIÓN</b>	
<b>Instalar al grupo Renacer Luján en la agenda de los medios de comunicación local</b>	
<b>ACTIVIDADES</b>	<b>RESULTADOS ESPERADOS</b>
- Realizar una participación en alguno de los medios locales.	- 1 gacetilla mensual /o entrevista/o anuncio en medio local.
- Diseño y mantenimiento de la red social Facebook.	- 1 Publicación semanal. Como mínimo.

<b>SEGUNDO OBJETIVO ESPECÍFICO DE LA PLANIFICACIÓN</b>	
<b>Implementar acciones de organización y trabajo interno de Renacer</b>	
<b>ACTIVIDAD</b>	<b>RESULTADOS ESPERADOS</b>
- Planificación de talleres para definir el sentido de identidad.	- 4 encuentros taller para los participantes del grupo.
- Encuentro-Taller de fortalecimiento comunicacional.	- 1 taller para miembros de Renacer.

<b>TERCER OBJETIVO ESPECÍFICO DE LA PLANIFICACIÓN</b>	
<b>Generar iniciativas locales de articulación interinstitucional y comunitario.</b>	
<b>ACTIVIDADES</b>	<b>RESULTADOS ESPERADOS</b>
- Reuniones con la secretaría de gobierno y relaciones institucionales del Municipio de Luján para dialogar sobre el funcionamiento e inquietudes de la OSC.	- 1 reunión bimensual con la secretaría del municipio.

<ul style="list-style-type: none"> <li>- Organización de charlas/conversatorios sobre temas de interés para la comunidad de Luján dar a conocer las actividades y propósito del grupo.</li> <li>- Convocar e invitar a la comunidad y a referentes locales de otras OSC a formar parte de nuevos proyectos de Renacer en Luján.</li> </ul>	<ul style="list-style-type: none"> <li>- 4 charlas anuales con temas de interés local.</li> </ul>
<ul style="list-style-type: none"> <li>- Organizar un mapeo de organizaciones que se desarrollen de forma activa en la ciudad de Luján.</li> </ul>	<ul style="list-style-type: none"> <li>- 1 mapa interactivo de georreferenciación de organizaciones que trabajan en red y con proyectos comunes.</li> </ul>

<b>CUARTO OBJETIVO ESPECÍFICO DE LA PLANIFICACIÓN</b>	
<b>Desarrollar acciones que vinculen Renacer Luján con grupos Renacer de otras regiones.</b>	
<b>ACTIVIDADES</b>	<b>RESULTADOS ESPERADOS</b>
-Organizar un mapeo de sedes de Renacer que se desarrollen de forma activa en regiones aledañas a Luján.	- 1 mapa interactivo de georreferenciación.
- Encuentro regional de Grupos Renacer en la sede Luján para fortalecer vínculos e intercambiar el trabajo que se lleva a cabo.	- 1 encuentro regional destinado a integrantes de Grupos Renacer.

Conjuntamente con los padres de Renacer Luján decidimos realizar, como actividad principal de nuestro plan, un encuentro regional con distintas sedes de Renacer, teniendo en cuenta que en los antecedentes de estas actividades (en años anteriores), se presentaban resultados altamente positivos en cuanto a espacios de intervención, fortalecimiento como grupo y enriquecimiento de material. Buscamos, a través de esta idea, potenciar aspectos comunicacionales de la organización Renacer Luján (ausentes o desgastados con el tiempo), que nos permitan optimizar sus vínculos internos y externos. Creemos que este tipo de actividades generan una cadena de redes y contactos que facilitan y nutren el camino del grupo, a través de experiencias, vivencias, y demás historias de vida compartidas que fortalecen los vínculos de la organización. Estos encuentros harán que Renacer Luján vuelva a mantener contacto con otras organizaciones de la localidad, con sus vecinos y con distintas sedes de Renacer.

Los antecedentes muestran resultados ampliamente positivos en encuentros anteriores de grupos Renacer y, más aún, entre los padres y las madres que participaron en alguno de ellos. Esto se debe, entre otras cosas, a la creación de vínculos entre los integrantes de distintas sedes, donde se permiten encontrar en el otro, distintas formas de afrontar un duelo; creando lazos de confianza y esperanza. Debido a que, desde el año 2006, no se realizan este tipo de acontecimientos, son muchos los padres que no vivieron esta experiencia. Los padres con mayor tiempo recorrido en Renacer, e incluso padres que ya no participan de las reuniones actualmente, expresan con firmeza la importancia de estos encuentros, y relatan maravillosas anécdotas de lo vivido en esos años. Es por esto que consideramos de gran importancia gestionar la planificación de un encuentro futuro, siendo la sede de Luján la impulsora de una invitación programada y consensuada para lograr la viabilidad del mismo.

Resulta fundamental aclarar que Renacer Luján no busca difusión ni respaldo económico por parte de las autoridades de la ciudad, pero siempre ha contado con el apoyo del Municipio en cada paso importante que realizó. Es por esto que nos parece factible y viable que el encuentro se pueda realizar en la ciudad de Luján. La proyección con este encuentro es que la institución pueda enriquecer nuevamente su trabajo de autoayuda y solidaridad con el

prójimo. Visualizamos este plan como una cadena de funcionalidad, donde cada eslabón será una parte crucial de la red, y unirá diferentes actores que no pueden desarrollarse completamente sin el otro y, que en esa misma unión, se fortalecerán. Es decir, necesitamos la colaboración y el entusiasmo de la comunidad de Luján para poder llevar a cabo este encuentro y que los medios de comunicación locales hagan eco de las actividades a realizar para que el Municipio facilite dicha realización.



Encuentro regional de Renacer en sede Luján:

**“Reconstruyendo vínculos para el fortalecimiento organizacional”**

Un encuentro regional de grupos Renacer pretende sistematizar todo aquello que se viene desarrollando y aprendiendo en el proceso del duelo (por la pérdida de un hijo/a), para poder volcarlo y compartirlo con otros pares y en pos de un proyecto superador. Se presenta como un espacio de interacción, charlas, debates e intercambio de herramientas de autoayuda para promover y unificar la visión de cada sede. Son encuentros que duran aproximadamente todo un día, desde la mañana hasta el cierre en la noche, diagramado a través de un esquema de actividades pautadas en diversos horarios.

La sede que realiza el evento se encargará de contactar a los coordinadores y convocar a todos los grupos Renacer regionales a participar del encuentro. Los medios de comunicación y el Municipio serán convocados para participar de manera colaborativa en las actividades que se ofrecen a lo largo del día, promoviendo de esta manera, el buen desarrollo de vínculos entre los actores. La invitación a dicho encuentro será presentada a todos los grupos renacer de la región vía mail, indicando lugar, fecha y horario de concurrencia.



La jornada se desarrollará mediante talleres, charlas y espacios de preguntas, las cuales serán llevadas a cabo por los integrantes de Renacer Lujan, quienes participarán, previamente al encuentro, de capacitaciones brindadas por consultores en comunicación.

Se estima un encuentro de aproximadamente 8 horas, contando con una apertura de presentación entre los grupos y un cierre de evento.



## Calendarización

ACTIVIDADES	ENERO	FEBRERO	MARZO	ABRIL	MAYO	JUNIO	JULIO	AGOSTO	SEPTIEMBRE	OCTUBRE	NOVIEMBRE	DICIEMBRE
Charlas-debate y talleres de comunicación.	•	•	•									
Encuentros con los medios de comunicación de la ciudad y trabajo en Redes Sociales.				•	•	•	•	•	•	•	•	•
Mapa interactivo de Organizaciones Sociales activas en Luján.	•	•	•	•	•							
Reuniones interinstitucionales con la Secretaria de Gobierno del Municipio.					•	•	•	•	•	•	•	•
Mapeo de Georreferenciacion de Sedes de grupos Renacer en regiones aldañas.			•	•	•							
Planificacion interna del evento.									•	•	•	
Encuentro regional de Grupos Renacer en la sede Luján												•



## Palabras finales del proceso

La realización de este trabajo nos ha propuesto varios desafíos, tanto personales como académicos, pero siempre hemos tenido presente la idea que nos motivó a llevarlo a cabo; visibilizar al grupo Renacer Luján mediante el fortalecimiento de su identidad y de potenciales vínculos que logren enriquecer y darle viabilidad a su desarrollo social, a lo largo del tiempo.

Logramos, junto con los padres y madres que asisten, crear un espacio de reflexión paralelo al proceso que ellos atraviesan, donde planteamos las problemáticas existentes y buscamos en conjunto las herramientas comunicacionales pertinentes para afrontar los cambios y la dinámica diaria. Intervenir a través de este proceso y participar ya fue un cambio para el equipo y para Renacer.

Las dificultades fueron varias ya que el vínculo preexistente, entre la organización y los integrantes de este grupo de tesistas, se presentaba de manera afectiva y emocional, por lo que tuvimos que dejar de lado ese cariño innato y proponernos objetivamente trabajar en la construcción de su desarrollo comunicacional.

En principio consideramos fundamental fortalecer la identidad del grupo y contribuir en la construcción de nuevos lazos, que faciliten el proceso que se lleva adelante. Como primera instancia, recuperar el diálogo con otras sedes de “Renacer” de otras localidades, que nutran la comunicación y fomenten la utilización de redes sociales; las cuales son una herramienta primordial a la hora de llevar adelante una organización de estas características. Por otro lado, nos abocamos a la idea de recuperar el diálogo con los medios de comunicación locales (radiofónicos, gráficos y audiovisuales), para lograr voz y visibilización al grupo, a su actividad social y generar un espacio de reflexión entre Renacer y la comunidad de Luján.

Por último y no menos importante, hicimos principal hincapié en que se reconozca su labor como Organización de la Sociedad Civil, partiendo de su conceptualización dentro del municipio local; es decir, que forme parte de la agenda de la Secretaría de Gobierno e Instituciones sociales. A partir de esto,

se abriría un abanico de posibilidades que le podrán dar coherencia y viabilidad a las actividades y las metas que se proponen alcanzar.

La propuesta del “Encuentro Regional”, se construyó a partir de estos vínculos, donde consideramos que era una actividad que iba a articular el trabajo comunicacional realizado a lo largo de este tiempo; con la predisposición de los grupos “Renacer” de la región, la colaboración del municipio y la difusión de los medios.

A modo de conclusión, debemos confesar que trabajar conjuntamente con un grupo de estas características, donde el dolor es el protagonista del proceso, no fue nada fácil y tuvimos que amoldarnos a las dinámicas que se presentaban cada día. Hablar de un espacio de construcción y fortalecimiento comunicacional a un padre que perdió un hijo fue una labor compleja que supimos afrontar con dedicación y respeto, y logramos que ellos pudieran verse más allá de su desarrollo individual. Poder tomar distancia, poder discutir los límites de cada proceso que atravesaba lo propio y lo organizacional, fue un constante acuerdo ético propio de toda profesión que trabaja con otro.

La identidad como grupo que se trabajó a lo largo del proceso, fortaleció la misión/visión que llevaban a cabo y generó una ambición de reconocimiento y labor social que esperamos perdure en el tiempo. Podemos decir que Renacer Luján no es sólo un grupo de padres que se juntan para sobrellevar la muerte de un hijo/a, sino que es un espacio de reflexión donde se construye un cambio social.



## Bibliografía

- **BIANCHI, Carlos J. (2003)** “El proceso del duelo”. Buenos Aires: Corregidor.
- **CAMPUZZANO, Mario. (1987)** “Psicología para casos de desastre”. México: Pax México.
- **COMUNIA ASOCIACIÓN CIVIL. (2012)** “Manual de comunicación para organizaciones sociales: Hacia una gestión estratégica y participativa”. Capital Federal: Angélica Enz, Valeria Franco, Vanesa Spagnuolo.
- **CANALES CERÓN, Manuel. (2006)** “Metodologías de investigación Social: Introducción a los oficios”. Santiago de Chile: LOM.
- **CARBALLEDA, Alfredo. (2012)** “Cartografía Social: Investigación e intervención desde las ciencias sociales, métodos y experiencias de aplicación”. Universitaria de la Patagonia: Comodoro Rivadavia.
- **GUBER, Rosana. (2011).** “La etnografía: método, campo y reflexividad”. Buenos Aires: Siglo Veintiuno. Disponible en: <https://abacoenred.com/wp-content/uploads/2016/01/etnografi-a-Me-todo-campo-reflexividad.pdf>.
- **HUERGO, Jorge. (2004)** “Comunicación popular y comunitaria. Desafíos político culturales”. En Revista electrónica Nodos Nro. 4. Disponible en: [https://www.perio.unlp.edu.ar/nodos/1104/nodos4\\_ensayos\\_huerto.doc](https://www.perio.unlp.edu.ar/nodos/1104/nodos4_ensayos_huerto.doc).
- **IOTTI, Andrea, QUINTANA, Matías y VERA CASCO, Paloma. (2017)** “Planificación y comunicación: Perspectivas, abordajes y

herramientas”. La Plata: Universidad Nacional de La Plata. Facultad de Periodismo y Comunicación Social.

- **PICHON-RIVIERE, Enrique. (1975)** “El proceso grupal: del psicoanálisis a la psicología social” (Capítulo I). Buenos Aires: Nueva Visión.
- **PICHON-RIVIERE, Enrique. (1985)** “Teoría del Vínculo”. Buenos Aires: Nueva Visión.
- **PRIETO CASTILLO, Daniel. (2004)** “La comunicación en la educación”. Buenos Aires:Stella. Disponible en:  
[https://proyectos-escolares8.webnode.es/\\_files/200000072-2aba12cac2/140953778-LIBRO-La-Comunicacion-en-la-Educacion-PRIETO-CASTILLO-doc.pdf](https://proyectos-escolares8.webnode.es/_files/200000072-2aba12cac2/140953778-LIBRO-La-Comunicacion-en-la-Educacion-PRIETO-CASTILLO-doc.pdf).
- **SAAVEDRA GUZMAN, Ruth y Otros. (1999)** “Planificación del desarrollo”. Colección ESTUDIOS DE ECONOMÍA. Bogotá: Géminis Ltda.
- **SCHNEIDER, Alicia - BERTI, Gustavo. (2015)** “Donde la palabra calla: reflexiones sobre la muerte de un hijo. Un camino de transformación interior”. Buenos Aires: Grijalbo.
- **URANGA, Washington. (2007)** “Mirar desde la Comunicación: una manera de analizar las prácticas sociales”; Buenos Aires. Disponible en:  
<http://www.comunicacion4.com.ar/archivos/URANGA-MirarDesdeLaComunicacion.pdf>.
- **URANGA, Washington. (2016)** “Comunicar para la incidencia”. Cap 1 Conocer Transformar comunicar. Buenos Aires: Patria Grande.