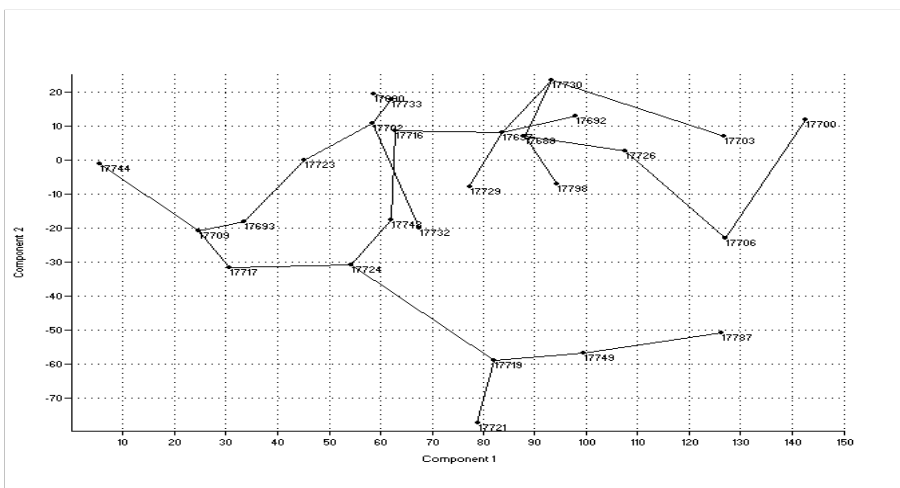
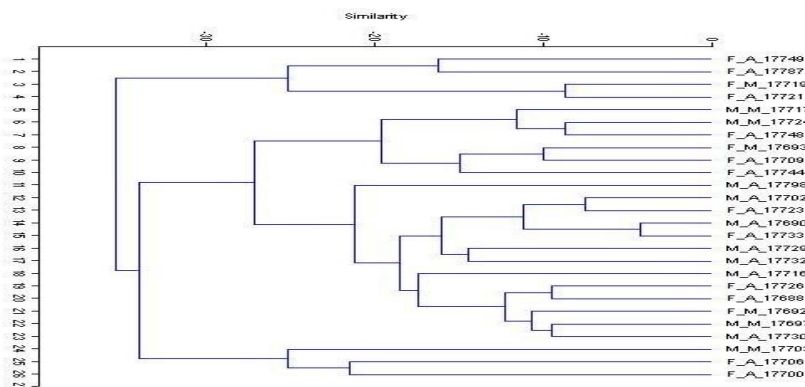

Estudio de las estrías vestibulares en dientes de aborígenes de Pampa Grande (Salta)

Batista S, Martínez C.

Facultad de Odontología y de Ciencias Naturales y Museo de La Plata

Los tejidos duros (dientes – huesos) sirven como fuente de información en Bioantropología, ya que son elementos anatómicos perdurables, que se comportan como documentos persistentes de los cambios que se producen en la vida del individuo y su población. El estudio de las piezas dentarias y la impronta que los alimentos pueden dejar sobre la superficie del esmalte, considerando al diente como un utensilio de corte, traducirán aspectos relacionados con su función y con la naturaleza de los alimentos¹. La población consiste en una colección del museo de Ciencias Naturales de la UNLP de Pampa Grande, Salta. Por los elementos encontrados se determina que pertenecen a la cultura Candelaria, fechados radiocarbónicos entre los años 500 y 600 dC. El objetivo de este estudio es realizar aportes odontológicos para la reconstrucción de la dieta y hábitos alimentarios de la población aborígen extinta de Pampa Grande definiendo el patrón de estriaciones dentarias (ped)². Para el estudio de las estrías, se impresionaron con silicona las caras vestibulares de los primeros molares superiores izquierdos (26) y las improntas se procesaron para su observación al Microscopio Electrónico de Barrido. Se seleccionó una zona, en el tercio medio mesial, para ser fotografiadas, digitalizadas y almacenadas en un CD. De la imagen original se seleccionó una sub-región sobre la cual se marcaron las estrías, se clasificaron en: verticales (v), horizontales (h), oblicuas mesio-ocluso/ disto-cervical (mo/dc) y oblicuas disto-oclusal/ mesio-cervical (do/mc) y se determinó la densidad por área. El número de estrías según su orientación constituyen las variables absolutas que caracterizó a cada OTU (pieza dentaria) en una matriz básica de datos (MBD) que fue analizada a través de la aplicación de técnicas de agrupamiento (Técnica Q) y de ordenación (Técnica R)³. De este procesamiento se obtuvo, por un lado, un fenograma de distancia a través de la utilización del coeficiente “Mean character difference” y, por otro, un diagrama bidimensional que muestra la ubicación de las OTU en el espacio delimitado por los dos primeros componentes principales (C1 y C2). En el diagrama bidimensional en el componente 1 se observa una neta preponderancia de las estrías verticales seguida de las oblicuas /DO/MC); y en el componente 2 por el contrario, predominan las estrías oblicuas DO/MC seguidas por las horizontales. Esta diferenciación se observa también en el fenograma de distancia donde aparecen los grupos 1 y 2 integrados por los mismos cráneos.



Estos valores demostrarían que la economía de esta población fue mixta y que existen diferencias estadísticas significativas en la población por las variaciones intraindividuales que influyen en las intrapoblacionales.

BIBLIOGRAFÍA

1. Lalueza C. y Pérez-Pérez A. Patrón de estriación dentaria en grupos cazadores-recolectores y su aplicación a fósiles humanos. *Nuevas perspectivas en Antropología I*: 415-427.1991
2. Lalueza C.; Pérez-Pérez,A. Turbón D. Dietary inferences through bucal microwear analysis of middle and upper pleistocene human fossils. *Amer. J. Phys. Anthroph.* 100:367-387. 1996
3. Malgosa A.;Carrasco T.; Repetto E., Borgognini Tarli y Cianci A. .. *Nuevas perspectivas en Antropología I*:473-486.1996