



## **MICROCARTOGRAFÍAS PRISMÁTICAS. REFLEXIÓN SOBRE EL CORRIMIENTO DE LOS LÍMITES EN EL ARTE**

María Nazarena Mazzarini.

Universidad Nacional de La Plata; Facultad de Artes. Instituto de Investigación en Producción y Enseñanza del Arte Argentino y Latinoamericano.

Diego Nicolás Albo.

Universidad Nacional de La Plata. Facultad de Artes. Instituto de Historia del Arte Argentino y Americano.

Daira Gomara.

Universidad Nacional de La Plata. Facultad de Artes. Secretaría de Extensión Universitaria

### **Resumen**

El proyecto artístico "Microcartografías Prismáticas. Transitar la territorialidad como intersticio de la producción colaborativa" (Programa de Extensión Universitaria "Construyendo Lazos Sociales", FDA/FCJyS/FTS/FPsico-UNLP, 2019-2020) se toma como punto de partida para una reflexión sobre los corrimientos de las fronteras del arte y las revisiones de los elementos del campo artístico tradicionales, principalmente en los momentos de producción, circulación y difusión. ¿Quiénes participan en la producción? ¿Cómo se pueden vincular las artes con los territorios y otros campos? ¿Desde qué lugar se pueden pensar las técnicas y los procedimientos artísticos y proyectuales? ¿Cómo podríamos ampliar los límites del arte?

Palabras clave: procedimientos artísticos y proyectuales; postautonomía del arte; extensión universitaria; arte; territorio.

### **Desarrollo**

*Cuando pensamos en los procesos de realización artística, ¿desde dónde lo hacemos? ¿Cómo ampliamos los límites de los proyectos artísticos?*

Los procedimientos artísticos y proyectuales, cuando se establecen en relación con los territorios, plantean nuevas articulaciones intersticiales que posibilitan pensar y realizar el artefacto artístico, desde sus límites y alcances.

En este artículo pretendemos reflexionar sobre las condiciones de producción artística que se plantean en los territorios de intervención social, a partir de las estrategias desarrolladas desde la Extensión Universitaria. Tomamos como objeto de análisis el proyecto artístico titulado *Microcartografías Prismáticas, Transitar la territorialidad*



como *intersticio de la producción colaborativa* (Programa de Extensión UNLP Construyendo Lazos Sociales, 2019-2020)<sup>1</sup>.

La extensión universitaria es considerada por la Universidad Nacional de La Plata como uno de sus pilares estratégicos, junto a la docencia y la investigación. Como en otros campos, conviven distintos puntos de vista que pueden interpretarse, por momentos, como contrapuestos y complementarios, que acentúan y delimitan su alcance.

A través de la Extensión se establece una doble apertura Universidad-Comunidad y Comunidad-Universidad. Esta apertura genera que el conocimiento ya no sea cerrado intra claustro, sino que los estudiantes, docentes e investigadores participen en proyectos sociales, en donde, el conocimiento se traza con el involucramiento de los agentes de la Universidad en la sociedad. Para esto es necesario establecer zonas intermedias (la Universidad abre sus límites en el proceso académico en espacios externos a la comunidad) de procesos dinámicos de formación y transformación, en donde las partes se implican y se modifican (Mazzarini, 2017: 236).

Desde la Facultad de Artes, la extensión universitaria establece un dialogo cruzado que vincula la Universidad con las prácticas artísticas en los territorios, proponiendo otras posibles escenas del arte. De esta forma, se establecen los corrimientos en las fronteras del arte, desde dentro del campo en que las prácticas artísticas suceden, que se consolidan como acciones contextualizadas. En estos encuentros entre el arte y la dimensión social, aparece y se refuerza la pedagogía.

Consideramos que los aportes que desde el arte y la extensión universitaria pueden hacerse, no deben agotarse en representar, ilustrar y dar a conocer las problemáticas sociales, sino que, más bien, admiten participar en la ampliación de los derechos ciudadanos, así como aportar a la solución de problemáticas en sí, desde lo concreto. En nuestro caso, esto lo hacemos desde la indagación en torno a las maneras de construir el pensamiento simbólico y desde la perspectiva de los derechos humanos.

Cuando pensamos en los procesos creativos lo hacemos desde la perspectiva de los desbordamientos de los límites del arte. Subyace una concepción que vincula estrechamente arte y territorio, entendidos como lugares de producción y participación social, delimitados. En ellos confluyen diversos saberes y problemáticas que permean al interior de los campos, desde y hacia los márgenes. Hablamos, por lo tanto, de la existencia de límites en tanto que fronteras porosas.

El propósito del proyecto artístico que presentamos, así como el del programa de extensión en el que se enmarca, se orienta a la transformación social de los territorios, desde la generación de conocimientos no solo creados por la academia, sino también de los saberes que surgen en los contextos particulares, atravesados por problemas cotidianos, políticos, sociales y artísticos.

Adherimos a una concepción artística, en la cual el arte no queda reducido a su autonomía, sino que interpela la apertura de sus límites, las maneras en que se acerca a otros campos y territorios.

---

<sup>1</sup> Integrantes: Nazarena Mazzarini, Daniela Anzoátegui, Zaira Allaltuni, Diego Albo, Emilia Leonardi, Matias Galante, Corina Avendaño, Manuela Pintacuda, Lucía Brunand, Paloma Tomás, Rosario Bustos, Josefina Claver, Franca Rueda.



Es dentro de esta necesidad de reconfigurar el mundo del arte, la *postautonomía* puede explicar lo que pasó cuando el arte moderno agotó todos sus recursos para sostenerse: esta palabra se refiere al proceso en el cuál aumentan los desplazamientos de las prácticas artísticas basadas en objetos (las obras) a prácticas basadas en contextos.

Néstor García Canclini (2009), dice que:

El arte se volvió postautónomo en un mundo que no sabe qué hacer con la insignificancia. Al hablar de este arte diseminado en una globalización que no logra articularse no podemos pensar ya en una historia con una orientación, ni un estado de transición de la sociedad en el que se duda entre modelos de desarrollo. Estamos lejos de los tiempos en que los artistas discutían qué hacer para cambiar la vida o al menos representar sus transiciones diciendo lo que el sistema hegemónico ocultaba o lo que estaba por venir. El arte trabaja ahora en las huellas de lo ingobernable” (N. García Canclini, 2009).

El Programa de Extensión Construyendo Lazos Sociales (UNLP) viene desarrollando prácticas artísticas para la transformación social, de manera sostenida desde el año 2010. Considera la interdisciplinariedad en la formación e experticia de sus integrantes, de las cuatro instituciones ejecutantes - Facultades de Artes, Ciencias Jurídicas y Sociales, Trabajo Social y Psicología-, así como la diversidad interior de dichos espacios.

Construyendo Lazos Sociales se posiciona en el empoderamiento, la inclusión social y laboral, y actúa en contextos de mayor vulnerabilidad social en el Partido de La Plata. Estos son, por una parte, los contextos de encierro (Unidades Penitenciarias del Servicio Penitenciario Bonaerense y el Hospital Interzonal Especializado en Agudos y Crónicos Neuropsiquiátrico “ Dr.Alejandro Korn”, desde el área orientada al abordaje de la salud mental). Y, por otro lado, en barrios populares, como son Barrio Alegre, Villa Aburridita y Barrio Donación, situados en las, comúnmente, identificadas como periferias urbanas.

En el año 2019, resultamos beneficiarios del subsidio del Programa de Apoyo a la Realización Artística y Cultural (PAR) de la Secretaría de Arte y Cultura de la Universidad Nacional de La Plata, que nos permitió financiar el proyecto artístico "Microcartografías Prismáticas", inscribiéndolo dentro del cronograma de nuestros diversos talleres.

El proyecto artístico de Microcartografías Prismáticas vinculó en una misma experiencia estética, la complejidad de un entramado social y cultural del que formamos parte.

La subjetividad se construye y deconstruye en una trama de significaciones y narraciones surgidas entre los actores que convergen. Las experiencias que también definen el territorio y los escenarios, fueron las cartografías, los diagnósticos y las prácticas y procedimientos contextualizados.

Las acciones transdisciplinarias permitieron alcanzar, como resultado, una obra cartográfica colaborativa, entendiendo el territorio y los territorios como eje vector de la experiencia.

Desde la propuesta no buscamos establecer conexiones utópicas, sino, por un lado, una vinculación directa con la realidad y, asimismo, con sus constantes modificaciones dialécticas. En segundo lugar, generar relaciones con diferentes contextos y territorios, de donde han surgido intervenciones en procesos de elaboración colaborativa,



creación conjunta, toma de decisiones, reflexión y aportes para la construcción de identidades colectivas.

Néstor García Canclini (2010), plantea que "Los objetos artísticos se presentaban como el resultado de una continua deconstrucción plástica que, en vez de transgredir un orden anterior, le otorgaban vigencia" (pp. 17-18).

En esta línea, se inició una problematización sobre el modo en que se reformulan y reconfiguran los territorios desde las miradas de quienes lo habitan, a través de un proceso de producción de imágenes otras, un juego de proyecciones y perspectivas desde el cual se establece una 'visión prismática'.

Este término lo propone Ticio Escobar (1998) al hablar sobre el arte en Latinoamérica: "*Tomo otro término del léxico oaxaqueño: el de visión prismática [...] deviene un lugar abordable desde diferentes perspectivas y métodos. Pero también, un ámbito abierto a contaminaciones pluridisciplinarias y a miradas epistemológicas diversas. Más que inaugurar métodos nuevos sobre la descalificación de todos los anteriores (tentación moderna presente siempre), se busca obligar a los viejos temas a soltar cuestiones nuevas. Y este intento se basa en asedios cruzados, en tácticas superpuestas, en asaltos combinados.*" (Escobar en de Rueda, 2015: 13).

Se estructuraron cuatro grandes etapas, que van desde la planificación y los momentos de producción, hacia la revisión y montaje de pequeñas piezas fragmentos - cartografías-, que se mencionan a continuación.

*1ra.: Ejercicios de reflexión desde la producción de bocetos y escritos de relatos e historias propias por parte de los estudiantes de talleres a partir del disparador y de los conceptos de Cartografía y Territorio.*

*2da.: Desarrollo de las microcartografías (módulos) por parte de los participantes de los talleres.*

*3ra.: Recolección de las microcartografías (módulos) generadas en cada taller, así como elementos teóricos y datos que nos permitirán establecer la cartografía colectiva colaborativa como ensamble de la obra.*

*4ta.: Montaje y muestra itinerante de la cartografía final en diferentes espacios. Utilizando soportes multimediales que permitan ampliar y expandir las producciones poéticas visuales.*

En concreto, se desarrollaron módulos de 20x20cm. aproximadamente, desde una diversidad de técnicas, soportes y materialidades, apuntando a soportes resistentes (mosaico, cerámica, mdf, chapa de zinc). Los contextos fueron resignificando las materialidades de sus realizaciones y el territorio.

Temáticamente, se abordaron y registraron historias y cartografías personales (desde los procedimientos de la ilustración, la pintura, el grabado y el arte impreso, así como relacionados que son propios del trabajo con la arcilla, desde la cerámica) que están condicionadas por inscripciones variables que disputan efectos de sentido.

Al pensarse inmersa en cada contexto, la producción artística nos devuelve, desde lo individual, una nueva mirada que renueva y potencia cada discurso. Permite generar nuevos puntos de partida que no cesen en un hecho cerrado al final de cada uno de los talleres, sino que transgredieron hacia nuevos espacios y significaciones donde interceden las subjetividades que transitan cada espacio. Pensar la territorialidad, desde una vinculación colectiva y que sobrepase los límites simbólicos que confluyen en cada campo de acción, nos ayuda en la construcción identitaria de las otredades enfocada hacia una mayor inclusión y desfragmentación de las mismas.

El proyecto artístico se ocupó, desde su contemporaneidad, de observar y actuar desde esta perspectiva prismática, concebida como una "[...] visión prismática, de detalle" (de Rueda, 2015: 7), donde cada *microcartografía* que formó parte de la obra,



fue pensada como un fragmento ampliado, como un mapeo que registra las interpretaciones acerca de la realidad inmediata.

Entre los objetivos estuvo el de disolver -o escapar de- las homologaciones tradicionales de las formas de percepción y representación de los lugares, que si bien operan en una lógica de la redundancia y el discurso didáctico, no pueden dar cuenta de los fenómenos artísticos locales en toda su magnitud.

A su vez, los relatos de cada territorio mutan en una nueva versión alterando tiempo, espacio y forma, construyendo y fortaleciendo las identidades. En este sentido, entendemos al poema desde el espacio, el lugar y la cartografía a partir de los Topoemas de Octavio Paz, para quien son "(...) objetos verbales inacabados e inacabables. No existe lo que se llama 'versión definitiva': cada poema es el borrador de otro, que nunca escribiremos..." (Paz en Pont, 1991: 461). Según Jaime Pont (1991), "estas palabras de Octavio Paz en su 'Advertencia' previa a Poemas (1935-1975) redimensionan un ideario poético entendido, ante todo y sobre todo, como objeto de creación incesante" (Pont, 1991: 461).

Señalamos estas microcartografías, en tanto que poemas o cartografías en sí, y su potencia para visibilizar y construir imaginarios.

Sobre la idea de cartografía, Andrea Giunta (2014) plantea que

Las cartografías vuelven visibles diagramas de lectura, parámetros de interpretación. Son formas de organizar el mundo, de visualizarlo desde distintas perspectivas. También permiten trazar sistemas de relaciones de conceptos. Formas de diagramar el sentido, de volver visibles relaciones de afectos, de formas, de imaginarios del mundo (Andrea Giunta, 2014: 43-44).

A lo que agrega que: "[...] los mapas también vehiculan representaciones vinculadas a la configuración de las identidades." (Giunta, 2014: 49). Es por esto que el proyecto propone un diálogo con las identidades individuales y colectivas desde historias, relatos, subjetividades y reflexiones.

La producción final se expuso en el Palacio López Merino (La Plata), conformando una instalación transitable, a partir de los módulos.

Así como el corrimiento de las fronteras del arte en los momentos de la producción, en las instituciones y en la difusión de los *artefectos artísticos*, las nuevas curadurías renuevan los contenidos en exposición.

Mientras que en el arte tradicional, en el marco de la modernidad, se sustenta desde los elementos artistas-obra-público, esta nueva mirada de la postautonomía del arte nos propone repensar en los corrimientos de los límites del arte, donde se ponen en disputa no solo las prácticas de producción, sino también los espacios de exposición y circulación del arte.

En relación a esto, Borja-Villel (2020) plantea que

El Museo y la ciudad se convierten en una especie de república de las letras y el artista en patriarca nacional. No es suficiente con representar al Otro, hay que buscar formas de mediación que sean a la vez modelos y prácticas concretas de nuevas formas de solidaridad entre el intelectual y las comunidades subalternas, así como con los diversos colectivos que constituyen los movimientos sociales (Borja-Villel, 2020: 29)

En la actualidad, conviven obras que son pensadas como objeto y desde perspectivas heredadas, inscriptas en la autonomía del arte, junto a otras que se piensan desde los

contextos donde el arte participa en relación con otros campos y saberes, con las comunidades.

“Los campos se gestionan de forma autónoma entre más se apeguen al *habitus* que desarrollan a su interior, es decir, cuando acatan un conjunto de leyes implícitas, consideran referencias comunes y apelan a un cúmulo de creencias establecidas” (Bourdieu, 1990: 135-136)

El arte moderno, se ha se caracterizado por comportamientos que delimitan las prácticas y los conceptos acerca del arte y lo estético. En cambio, en la actualidad, el campo artístico busca explorar alternativas en el pensamiento y la expresión del arte contemporáneo.

"Con estos cambios, el *habitus* del arte se transfiguró y ha adoptado otras prácticas: nos encontramos con una reformulación de los lugares para el arte y un programa renovado de qué se espera del arte" (Goldenberg, 2011).

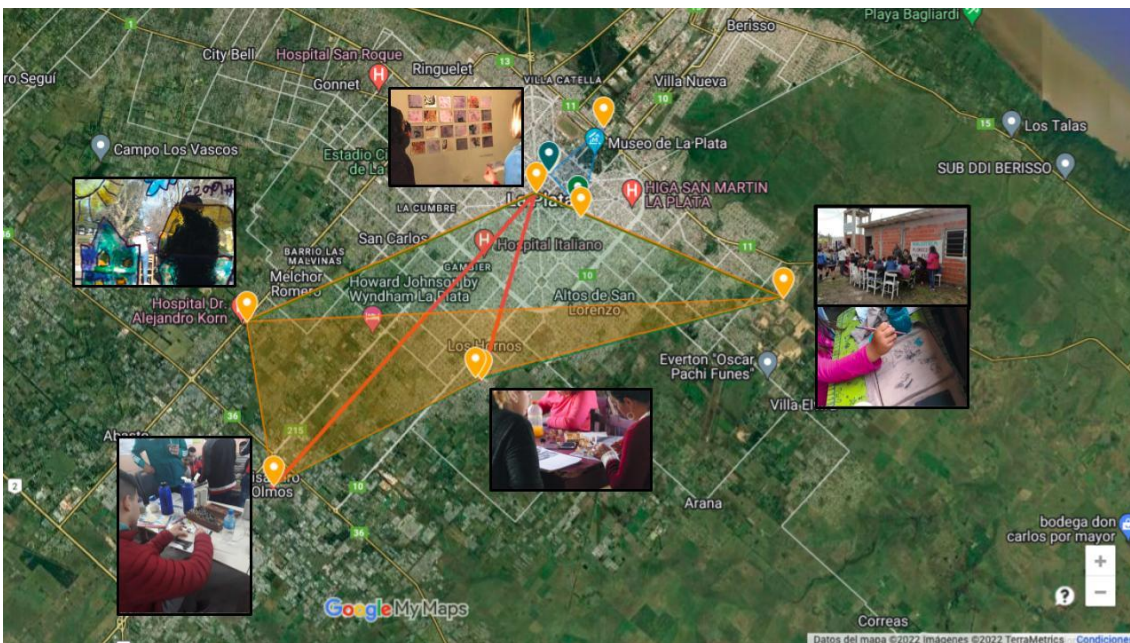


Imagen 1. Territorios en donde se realizaron los talleres y se exhibieron las obras, sobre mapa de Google Maps. Proyecto Microcartografías Prismáticas, Programa de Extensión Construyendo Lazos Sociales, 2019-2020.



Imagen 2. Registro de los procedimientos artísticos y proyectuales, en los talleres de realización artística. Proyecto Microcartografías Prismáticas. Programa de Extensión Construyendo Lazos Sociales (UNLP), 2019-2020.



Imagen 3. Exposición en el Palacio Municipal López Merino, La Plata. Programa de Extensión Construyendo Lazos Sociales (UNLP), 2019-2020.



## A modo de cierre

Los recorridos y las conexiones de las experiencias y proyectos artísticos, que atañan la particularidad de los contextos, nos permiten pensar el concepto de cartografía desde su amplitud, junto a la idea de frontera porosa, desde el centro del campo, hacia sus márgenes. A través de las prácticas artísticas, tal como aquí presentamos, dialogan quienes habitan en las denominadas periferias (geográficas y simbólicas) junto a quienes participan en los espacios de mayor centralidad (centros de la ciudad o las instituciones tradicionalmente dedicadas al arte).

Desde la perspectiva de la postautonomía del arte, se vive y experimenta un corrimiento y corrección de los límites preestablecidos del campo artístico, que reconfiguran los espacios de producción, circulación y exposición de artefactos artísticos. Es en el territorio donde surgen otros dispositivos de imaginación y representaciones del entorno, a partir de una mirada desde el campo, es decir, no distanciada de las realidades sociales, políticas y culturales, sino con participación de las propias comunidades en la realización artística.

## Referencias

- Borja-Villel, M. (2009). "El museo interpelado", en: Colección MACBA 2002-2007. Objetos relacionales, Barcelona, Museu d'Art Contemporani de Barcelona. Publicado también en Borja-Villel, M. (2020) *Campos magnéticos. Escritos de arte y política*. Arcadia.
- Bourdieu, P. (1990). *Sociología y cultura*. Grijalbo.
- de Rueda, M. de los A. (comp.) (2015) *Revoluciones, apropiaciones y críticas a la modernidad. Itinerarios del arte moderno entre América Latina y Europa (1830-1945)*. EDULP Editorial de la Universidad Nacional de La Plata.  
[http://sedici.unlp.edu.ar/bitstream/handle/10915/49067/Documento\\_completo.pdf?sequence=1](http://sedici.unlp.edu.ar/bitstream/handle/10915/49067/Documento_completo.pdf?sequence=1)
- García Canclini, N. (2010). *La sociedad sin relato*. Katz.
- García Canclini, N. (2009). *Arte y fronteras: De la transgresión a la postautonomía*. En Coloquio Fronteras, mapas y ubicaciones intermedias. Trienal de Chile. Valparaíso. Hemispheric Institute E-Misférica. <https://hemi.nyu.edu/hemi/es/e-misferica-71/garcia-canclini>
- Goldenberg, D. (2011). *A provisional history of Post Autonomy*.  
[http://www.postautonomy.co.uk/?page\\_id=287](http://www.postautonomy.co.uk/?page_id=287)
- Mazzarini, M. N. (2017). Proyecto Construyendo Lazos Sociales. *Derechos en Acción*. Ediciones REDEA 1(2), 327-340.  
<https://revistas.unlp.edu.ar/ReDeA/article/view/2921>





-Mazzarini, M. N. & Volponi, V. (2011). Proyecto de Extensión Universitaria UNLP  
Construyendo Lazos Sociales: sobre el proyecto.  
<http://construyendolazossociales.com/sobre-proyecto/>

-Mazzarini, M. N. et.al. (2018). *Microcartografías prismáticas. Transitar la territorialidad como intersticio de la producción colaborativa.* [proyecto artístico]. Programa de Extensión Construyendo Lazos Sociales.  
<http://sedici.unlp.edu.ar/handle/10915/138218>

-Pont, J. (1991). Visión y forma del espacialismo en Octavio Paz: topoemas.  
*Europäische Avantgarde im lateinamerikanischen Kontext: Akten des internationalen Berliner Kolloquiums 1989. La vanguardia europea en el contexto latinoamericano.* pp. 461-471.  
[https://publications.iai.spkberlin.de/servlets/MCRFileNodeServlet/Document\\_derivate\\_00002340/BIA\\_037\\_461\\_471.pdf](https://publications.iai.spkberlin.de/servlets/MCRFileNodeServlet/Document_derivate_00002340/BIA_037_461_471.pdf)