

DESEMPEÑO DE LOS ALUMNOS DE EDAFOLOGIA ENTRE LOS AÑO 2013-2015

Juan, L.; Pellegrini, A.; Frias Calvo, A.; Gelati, P.; da Silva, M.; Millán, G.; Alconada, M.; Mildember, J.; Larriue, L.; Lanfranco, J.

Cátedra de Edafología. Facultad de Ciencias Agrarias y Forestales. Universidad Nacional de La Plata

Resumen

El curso de Edafología se encuentra ubicado en tercer año en el ciclo básico de aplicación de la carrera de Ingeniería Agronómica. El objetivo de este trabajo fue evaluar la comprensión de los temas impartidos en cada instancia evaluatoria a través del desempeño académico de los alumnos entre los años 2013 y 2015. Se compararon las cohortes de los años 2013, 2014 y 2015. Se evaluó el desempeño de los alumnos en los tres parciales en forma porcentual. Para promocionar la materia sin examen final debieron obtener en cada instancia evaluatoria valores mayores o igual a 70. Superando los 40 puntos, sin cumplir la opción ut supra mencionada, logran aprobar la promoción pero deberían rendir, además, un examen final. En el primer parcial en el año 2013, del total de alumnos que se presentaron en la primera instancia 75% aprobaron. En los años siguientes, los alumnos aprobados fueron 91,3% para el 2014 y 79,8% para el 2015. En el segundo parcial, en la primera instancia en 2013 superaron 40 puntos el 88,5% disminuyendo en el año 2014 a 73,4% y en 2015 a 79,2%. El tercer parcial los asistentes aprobaron un 90,4% en 2013, el 86,8% en 2014 y 84,3% en 2015. El porcentaje de alumnos que alcanzaron la promoción sin examen final fue de 36%, 26% y 33% para cada año analizado. En el año 2014 se produjo una disminución de los alumnos que promocionaron. Queda en evidencia que no hay una dificultad específica de la aprobación de los parciales, es variable por cohortes.

Introducción

El curso de Edafología se encuentra ubicado en tercer año en el ciclo básico de aplicación de la carrera de Ingeniería Agronómica, luego de haber transitado las materias introductorias y de ciencias exactas. Puede considerarse que los aproximadamente 100 alumnos que cursan Edafología anualmente, poseen una importante experiencia educativa que les permitiría advertir que esta materia comienza a tratar temáticas específicas de la profesión.

El cuerpo docente de la asignatura en los años de análisis estuvo constituido por un profesor titular, dos profesores adjuntos, 2 jefes de trabajos prácticos y cuatro ayudantes diplomados, adquiriendo una relación aproximada de un docente cada 11 alumnos.

Las actividades a desarrollar son: talleres, clases teórico prácticas, monografía y jornada de campo. La asistencia es obligatoria, para todos los casos, con un régimen de asistencia y aprobación reglamentado por la Facultad de Ciencias Agrarias y Forestales. La promoción de los alumnos se realiza mediante las modalidades (RES CA N° 287, 30/12/04) de promoción como alumno regular sin examen final y promoción como alumno regular con examen final.

El curso de edafología es anual de 22 semanas de cursada con 5 horas semanales llegando a una carga anual de 110 horas. El sistema de evaluación de las materias de la facultad se encuentra estructurado por resoluciones del Consejo Directivo dentro de las

cuales se define el número máximo de pruebas parciales. Los parciales autorizados son tres, con la posibilidad de una prueba recuperatoria para cada uno de ellos y una instancia extra de recuperar por segunda vez solo una de las tres instancia evaluatorias, denominado parcial “flotante”.

Desde el 2005 el equipo docente de la asignatura propició un cambio en la modalidad de las pruebas de evaluación con la incorporación de exámenes de opciones múltiples principalmente. Si bien el resultado de los exámenes es una demostración de los conocimientos, la evaluación entraña conocer y comprender (Bertoni, *et al.*, 1996). De esta manera se mejoró la cobertura con respuestas sobre todos los temas trabajados en el periodo, la objetividad y la facilidad en la corrección. Aunque con estilos diferentes, la práctica del cuestionario de múltiples respuestas posibilitó emparejar la evaluación para todas las comisiones de estudio con distintos docentes que hubieron de acordar estrategias similares de desarrollo del curso. Es importante reconocer, que el propósito principal de la evaluación se puede lograr si se convierte en autoevaluación tanto para el docente como para el alumno (Chamorro & Tamagno, 2010).

El objetivo de este trabajo fue evaluar la comprensión de los temas impartidos en cada instancia evaluatoria a través del desempeño académico de los alumnos entre los años 2013 y 2015. Se compararon las cohortes de los años 2013, 2014 y 2015.

Desarrollo

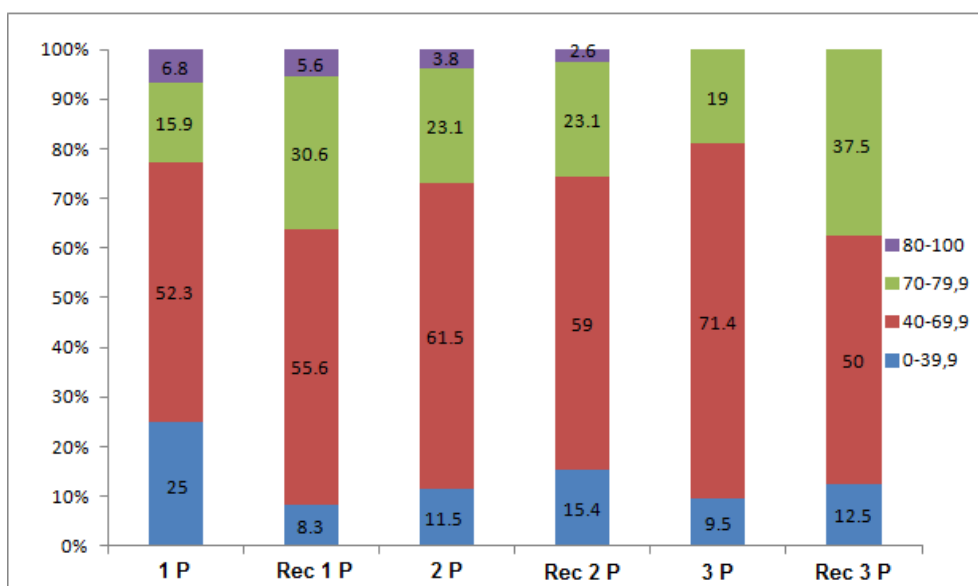
Metodología

Para su estudio se compararon las cohortes de los años 2013, 2014 y 2015. Se evaluó el desempeño de los alumnos en el primero, segundo y tercer parcial y cada uno de sus recuperatorios en forma porcentual. Se segregaron en cuatro grupos: desaprobados, aprobados con puntaje entre 40 y 69,9, entre 70 y 79,9 y entre 80 y 100.

Resultados

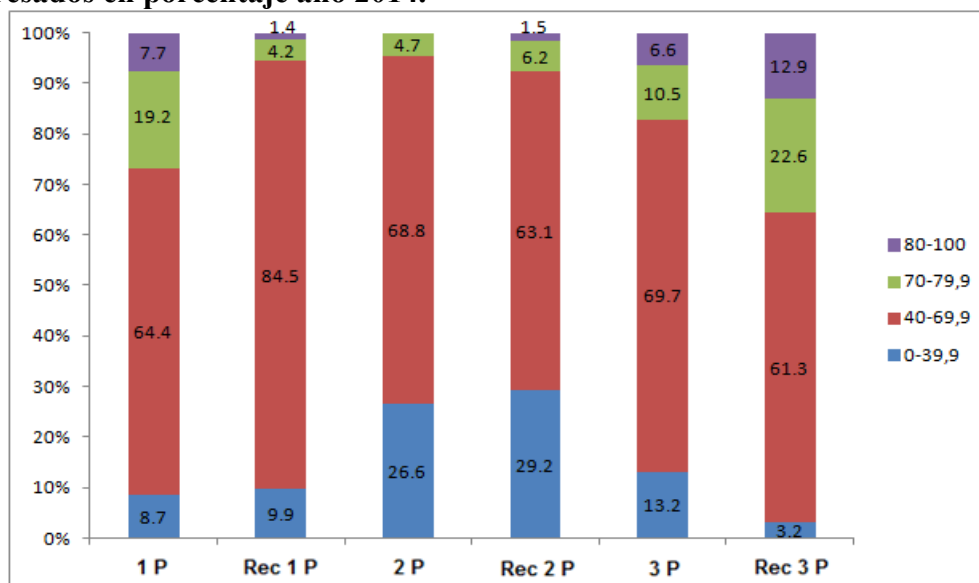
Los alumnos que cursaron Edafología para promocionar sin examen final debieron obtener en cada instancia evaluatoria valores de 70 puntos o superiores. Superando los 40 puntos, sin cumplir la opción *ut supra* mencionada, lograron aprobar la promoción pero deberían rendir, además, un examen final.

Figura 1. Resultados de los parciales de Edafología y sus recuperatorios expresados en porcentaje año 2013.



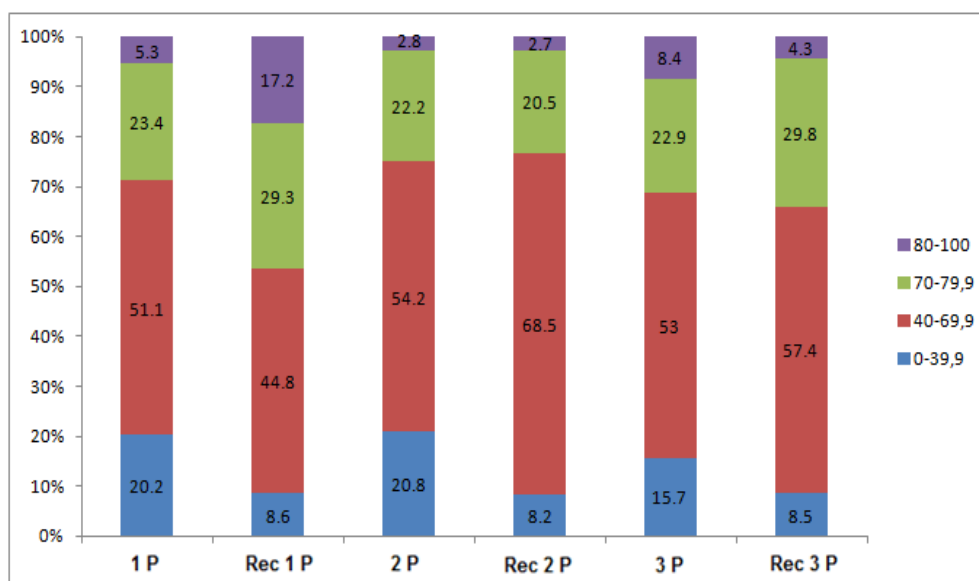
El primer parcial contempló las clases teórico prácticas de morfología, textura, color, consistencia, porosidad y densidad, estructura y los contenidos de los talleres de génesis de suelos. En el año 2013 (Figura 1), del total de alumnos que se presentaron en la primera instancia, el 75% aprobaron, superando el valor de 70 puntos el 22,7 %. En cuanto a los alumnos que obtuvieron entre 40 a 69,9 puntos fueron el 52.3% y el 25% no obtuvo los 40 puntos necesarios para aprobar el examen y un 6,8% logró calificaciones superiores a 80 puntos. En los años siguientes (Figuras 2 y 3), el comportamiento es similar encontrándose mayores diferencias en la disminución de los porcentajes de alumnos que no aprobaron la instancia 8,7% para el 2014 y 20,2% para el 2015. Para el recuperatorio del primer parcial se observa una gran diferencia en la cantidad de alumnos que aprobaron sin promoción en el año 2014, llegando al 84.5%. De acuerdo a los datos, esto se produjo a expensas de la disminución de aquellos que alcanzaron la promoción y no de una reducción del porcentaje de desaprobados.

Figura 2. Resultados de los parciales de Edafología y sus recuperatorios expresados en porcentaje año 2014.



El segundo parcial contempló los contenidos de las clases teóricas prácticas correspondientes a materia orgánica, reacción del suelo, capacidad de intercambio y suelos salinos-sódicos. Los temas de los talleres fueron agua, aire y temperatura del suelo. En la primera instancia en 2013 desaprobó el 11,5% incrementándose en los años 2014 y 2015 al 26,6% y 20,8% respectivamente siendo, además el 2014 el año en que menor cantidad de alumnos alcanzó la promoción en la primera instancia (4,7%). La misma tendencia se mantuvo en el recuperatorio. Los valores más altos de desaprobados se dieron en el 2014 (29,2%) siendo también el año con menores promociones para esta instancia evaluatoria (7,7%).

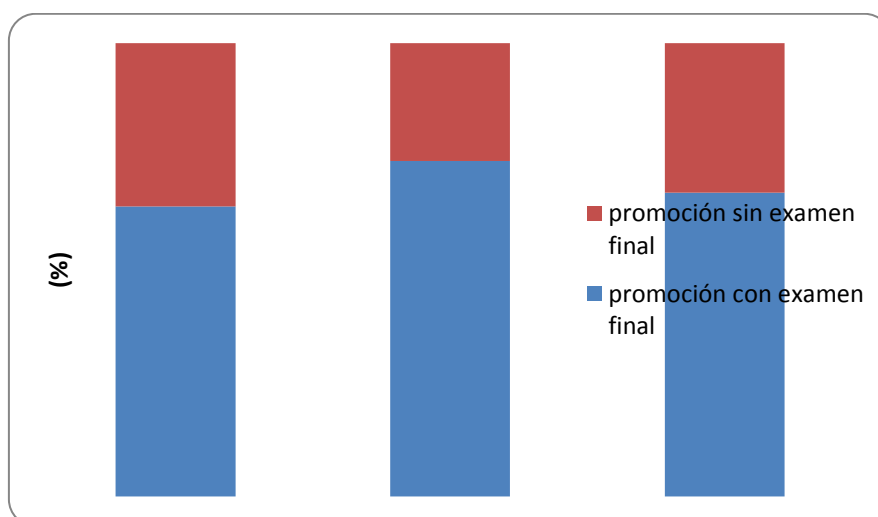
Figura 3. Resultados de los parciales de Edafología y sus recuperatorios expresados en porcentaje año 2015.



El tercer parcial contempló los temas de las clases teórico prácticas de taxonomía, fósforo, nitrógeno, calcio, potasio, magnesio y fertilidad del suelo de los talleres. De los asistentes aprobaron un 90,4% en 2013, el 86,8% en 2014 y 84,3% en 2015. Se observan diferencias en cuanto a la cantidad de promociones obtenidas con el 31,3% para el 2015 y el porcentaje de desaprobados para el mismo año llegando al 15,7%. El recuperatorio del tercer parcial arrojó valores muy similares para la cantidad de promociones (37,5%, 35,5%, 34,1%) en los tres años evaluados variando fundamentalmente el número de desaprobados con un máximo en 2013 (12,5%) un mínimo de 3,2% en 2014 y un valor intermedio en 2015 (8,5%).

No se observó una tendencia marcada entre los resultados de los parciales en los distintos años. Quizás se podría deber a la interacción de las otras materias que se cursan simultáneamente. La cercanía de otros exámenes obliga a los alumnos a elegir entre fechas y materias a rendir.

Figura 4. Porcentaje de alumnos que promocionaron Edafología con o sin examen final en los años 2013, 2014 y 2015.



El porcentaje de alumnos que alcanzaron la promoción sin examen final fueron de 36%, 26% y 33% para cada año analizado (Figura 4).

Conclusiones

- En el año 2014 se produjo una disminución de los alumnos que promocionaron y se mostró un menor rendimiento de los alumnos en el segundo parcial y su recuperatorio.
- Queda en evidencia que no hay una dificultad específica de la aprobación de los parciales, es variable por cohortes.
- No se puede afirmar que algún parcial presente mayor dificultad que otros. Los resultados son variables.
- La variación en los resultados de los recuperatorios podría deberse a la interacción de los alumnos con el resto de las materias y sus respectivos exámenes.

Bibliografía

Alicia Bertoni, Margarita Poggi y Marta Teobaldo. 1996. Evaluación. Nuevos significados para una práctica compleja. Colección Triángulos Pedagógicos. Editora Kapelusz S.A., Buenos Aires, p 105.

Chamorro AM, LN Tamagno (ex-aequo). 2010. Sistema de evaluación en la asignatura Oleaginosas en el marco del nuevo Plan de Estudios. En: Galussi AA, ME Moya, M del C Lallana (Eds.) Del aula al campo, el desafío cotidiano. Paraná, Eduner, V.2, Área III: Evaluación: del rendimiento académico, del desempeño docente, de programas de enseñanza y de la calidad educativa, pp. 727-737.

Consejo Académico. Facultad de Ciencias Agrarias y Forestales. UNLP. Resolución N° 287 30/12/04 en:
http://www.agro.unlp.edu.ar/sites/default/files/paginas/fcayf_unlp_res_ca_287_04_regimenes_promocion.pdf

Facultad de Ciencias Agrarias y Forestales. UNLP. Carrera de Ciencias Agronómicas. Plan de estudios de Edafología. en:
http://www.agro.unlp.edu.ar/sites/default/files/materias/programa_plan_8_edafologia_ingeneria_agronomica.pdf