

CALCIDOIDEOS NUEVOS DE LA REPUBLICA ARGENTINA Y CHILE (INSECTA, HYMENOPTERA)

LUIS DE SANTIS¹

RESUMEN

En este trabajo se describen el nuevo género *Notoprymna* y las siguientes especies nuevas: *Notoprymna igniarius*, *Platecrizotes argentinensis*, *Peloretellus macilentus* y *Aprostocetus ignigenus* de la República Argentina y *Cirrospiloideus latifasciatus* y *Coccophagus chilensis* de Chile.

ABSTRACT

In this paper the genus *Notoprymna* and the following species are described as new: *Notoprymna igniarius*, *Platecrizotes argentinensis*, *Peloretellus macilentus* and *Aprostocetus ignigenus* from Argentina and *Cirrospiloideus latifasciatus* and *Coccophagus chilensis* from Chile.

La descripción del nuevo género y de las nuevas especies que doy a conocer en este trabajo ha sido efectuada con una sola excepción, sobre la base de ejemplares únicos. Por ese motivo, la publicación de los mismos había sido demorada a la espera de materiales más abundantes pero como ello no ha sido posible, me he decidido a hacerlos conocer ahora, en esta publicación. Los tipos quedan incorporados a las colecciones del Museo de La Plata. Las medidas absolutas que doy en las descripciones están expresadas en milímetros: longitud y (entre paréntesis) ancho máximo, para segmentos antenales.

PTEROMALIDAE

Género *NOTOPRYMNA* nov.

Hembra: Cabeza tan ancha como el alitrongo, vista de frente subtriangular, más ancha que larga; frontovértice ancho; ojos medianos, glabros; ocelos en triángulo obtusángulo, los posteriores bastante alejados de las órbitas internas correspondientes y del borde del occipucio; escrobas poco excavadas; clípeo con un diente mediano; occipucio excavado, con borde agudo pero no marginado; antenas inser-

tas un poco por encima de la línea inferior de los ojos con la conformación 1 1 2 6 3.

Pronoto bien desarrollado, campanuliforme, con collar no marginado; mesoescudo convexo con surcos parapsidales completos y bien impresos; escutelo también convexo con freno; propodeo reticulado-rugoso con pliegues laterales pero sin quilla mediana; espiráculos elípticos, ubicados cerca del borde anterior. Alas hialinas, la longitud de las venas submarginal, marginal, postmarginal y estigmática de las anteriores, en la relación siguiente: 67 : 36 : 45 : 20 : setas marginales cortas.

Pecíolo más de dos veces más largo que ancho y más largo que las coxas posteriores; gáster de contorno oval, algo comprimido como en *Sphégigaster*, los dos primeros urotergitos largos, ocupan la mitad de la longitud total del gáster, los restantes cortos pero bien aparentes; oviscapto poco saliente.

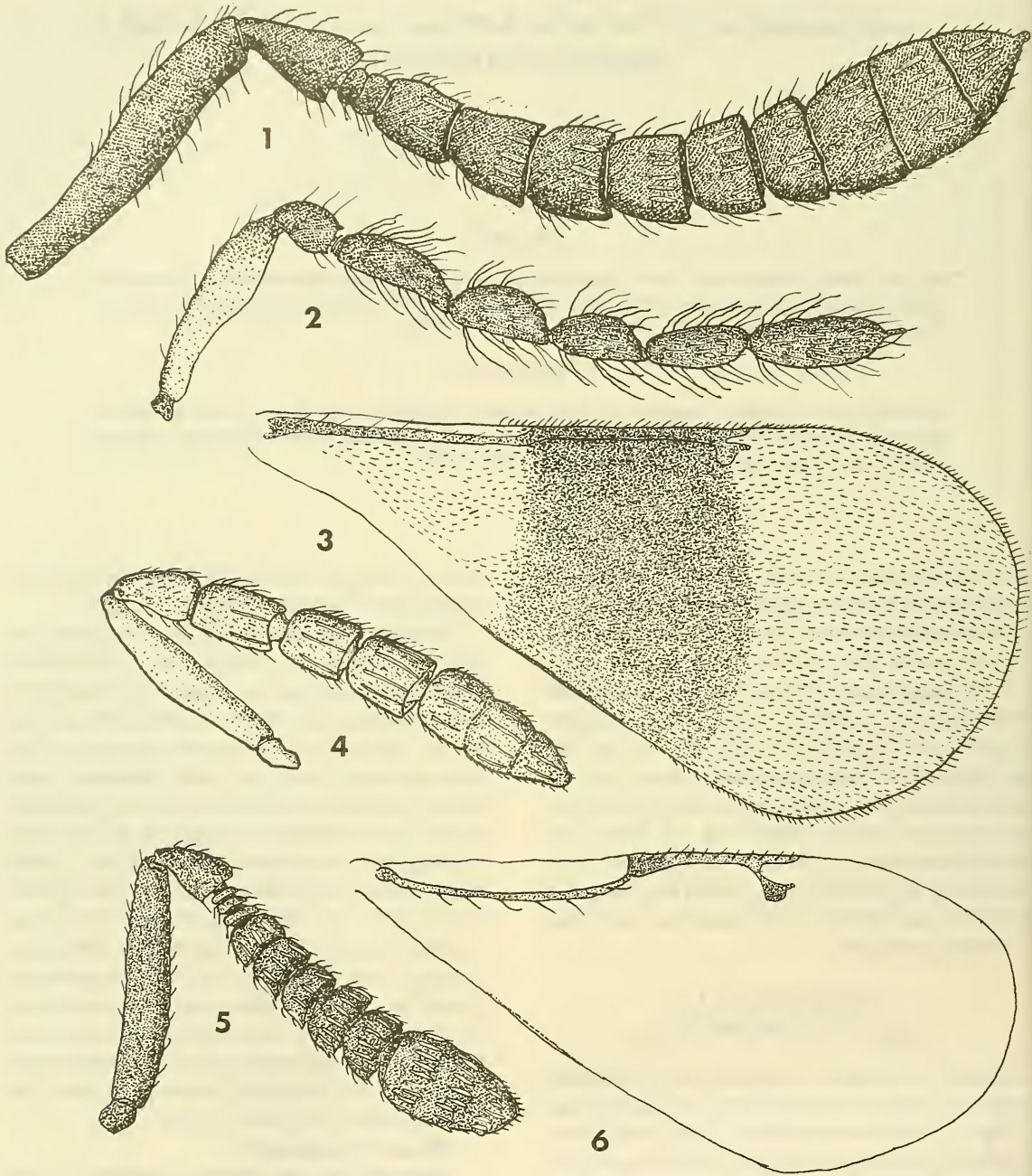
Macho: Desconocido.

Especie tipo: *Notoprymna igniarius* sp. nov.

Observaciones: El ejemplar único de la especie tipo fue examinado a mi pedido por el doctor G.J. Kerrich en 1971; me hizo saber que en razón de presentar un clípeo simétrico con un diente mediano, puede ser comparado con *Syntomopus* Walker, 1833, pero que es diferente por la conformación del pronoto y también por ofrecer los surcos parapsidales profundamente impresos y completos. Debe

¹Facultad de Ciencias Naturales y Museo, Paseo del Bosque, 1900 La Plata - República Argentina.

(Recibido: 8 de julio de 1988. Aceptado: 24 de agosto de 1988).



Figuras 1 a 6: 1, Antena de la hembra de *Notoprymma igniarius* sp. n.; 2, Antena del macho de *Pelorotelus macilentus* sp. n.; 3, Ala anterior de la hembra de *Coccophagus chilensis* sp. n.; 4, Antena de la misma; 5, Antena de la hembra de *Platecrizotes argentinensis* sp. n.; 6, Ala anterior de la misma.

recordarse que el clipeo en *Syntomopus*, presenta 3 dientes.

Notoprymna igniarius sp. nov.
(Figs. 1 y 7)

Hembra: Negro y algo brillante con reflejos verdosos en la cabeza y verdosos y purpúreos en el alitrongo. Mandíbulas, tégulas, rodillas, ápice de las tibias, tarsos y nervios alares, amarillentos y más o menos ennegrecidos.

Antenas conformadas tal como se ve en la figura 1; dimensiones de cada artejo: I 0,326 (0,067) II 0,139 (0,067) anillo 1 0,021 (0,041) anillo 2 0,026 (0,041) III 0,083 (0,073) IV 0,093 (0,088) V 0,067 (0,093) VI 0,083 (0,083) VII 0,078 (0,097) VIII 0,062 (0,103) IX 0,078 (0,113) X 0,067 (0,109) XI 0,073 (0,103).

Mitad basal de las alas anteriores tal como se ve en la figura 7; alas posteriores bien desarrolladas con ápice redondeado y setas marginales más bien cortas. Longitud del cuerpo 3 mm.

Macho: Desconocido.

Distribución geográfica: Tierra del Fuego (República Argentina). Localidad del tipo: Bahía Tethys.

Bionomía: El ejemplar único estudiado fue cazado con red sobre la vegetación.

Material estudiado: Una hembra holotipo, Bahía Tethys (Tierra del Fuego - República Argentina), 20 - II - 1951, B.A. Torres y L. de Santis col.

Género *Platecrizotes* Ferrière

Platecrizotes Ferrière, 1934: 85, 90; Bouček, 1963: 503; Bouček, 1964:261; Graham, 1969: 356, 848; Bouček, Subba Rao y Farooqi, 1979: 453.

Distribución geográfica: Europa, India, Africa y América del Sur.

Bionomía: Las especies de este género de bionomía conocida, han sido criadas de crisálidas de lepidópteros y de pupas de dípteros de las familias Muscidae, Drosophilidae y Chlopididae.

Observaciones: Las excelentes descripciones realizadas por Bouček (1963, 1964) por lo demás, adecuadamente ilustradas han facilitado enormemente la que he tenido que efectuar de la nueva especie que doy a conocer a

continuación, al permitir así, una breve caracterización de la misma.

Platecrizotes argentinensis sp. n.
(Figs. 5 y 6)

Hembra: Negro con cierto brillo y con reflejos azulados débiles, algo más intensos en el gáster. Apice de los fémures, las tibias y tarsos anteriores e intermedios, base y ápice de las tibias posteriores, sus tarsos y las venas de las alas anteriores, testáceo. Flagelo, tibias anteriores e intermedias excepto en la base y ápice, artejo apical de los tarsos, base engrosada de la vena marginal y el pterostigma, ennegrecidos. Alas hialinas, las posteriores con venas de color amarillo pálido.

Alas anteriores bastante pestañosas, con setas discales muy cortas (dificiles de ver) y sin setas marginales, las que están presentes en cambio, en las alas posteriores.

Cabeza y alitrongo reticulado-punteado como los ha descrito Bouček.

Cabeza voluminosa algo más ancha que el alitrongo y gáster, no prognata; vista de frente subtriangular, más ancha que larga (30 : 24) sin sutura genal, clipeo prominente; antenas cortas, insertas un poco por debajo de la línea inferior de los ojos, conformadas tal como se ve en la figura 5; maza sin trazas de división; dimensiones de cada artejo: R 0,036 (0,036) I 0,248 (0,062) II 0,078 (0,057) anillo 1 0,010 (0,034) anillo 2 0,016 (0,036) anillo 3 0,016 (0,051) III 0,036 (0,067) IV 0,041 (0,072) V 0,036 (0,077) VI 0,036 (0,083) VII 0,036 (0,083) VIII 0,145 (0,093).

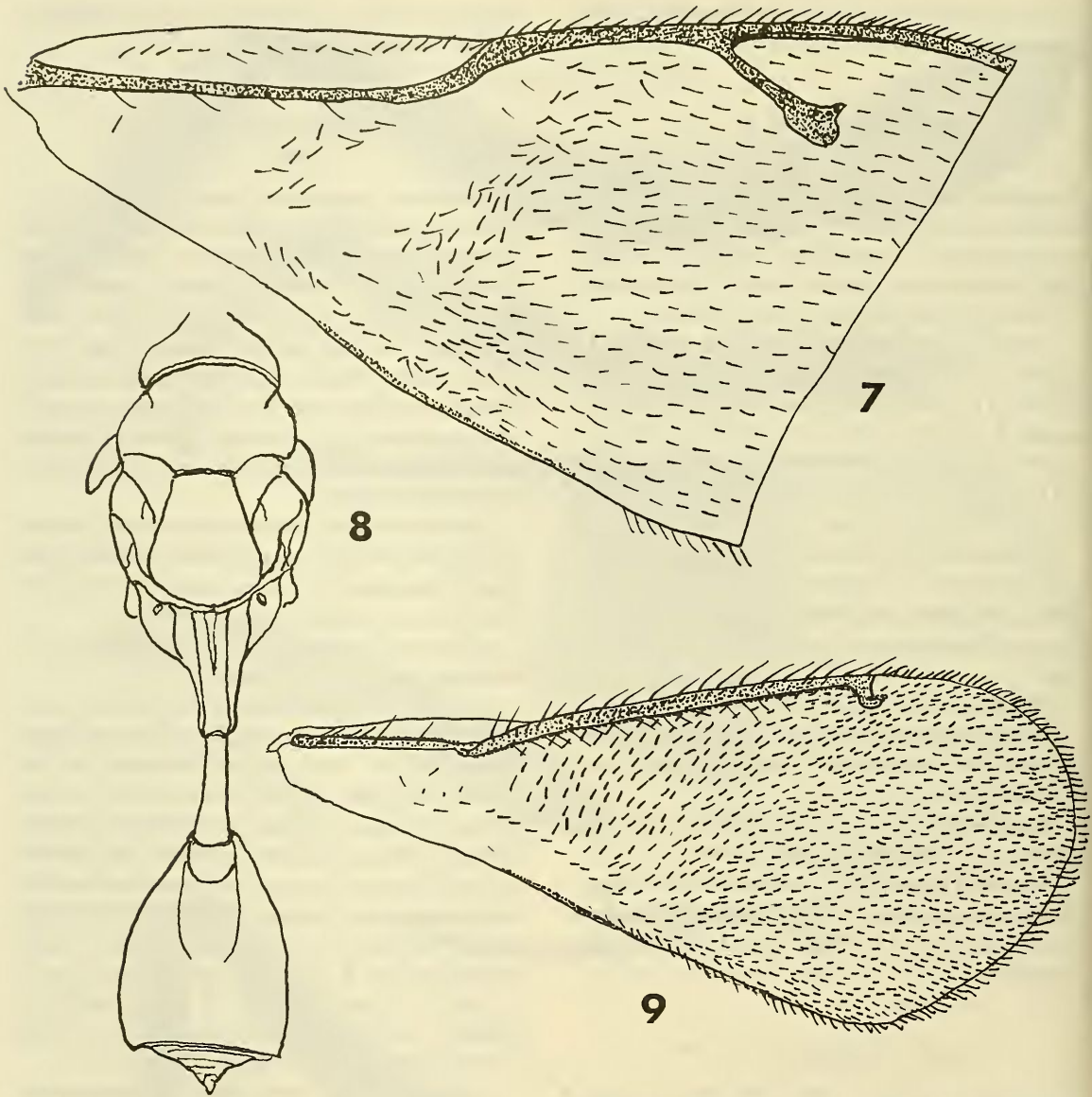
Pronoto corto, con collar no marginado; mesoescudo amplio con surcos parapsidales apenas señalados en la parte anterior; escutelo convexo, con freno; propodeo con quilla mediana débil. Longitud de las alas anteriores 1,270, anchura máxima 0,584; longitud de las venas submarginal, marginal, postmarginal y estigmática en la relación siguiente: 35 : 19 : 5,5 : 5,5; célula costal ancha.

Peciolo y gáster tal como los ha descrito y figurado Bouček. Longitud del cuerpo 1.6.

Macho: Desconocido.

Distribución geográfica: Córdoba (República Argentina). Localidad del tipo: Pampa de Achala.

Bionomía: Desconocida.



Figuras 7 a 9: 7, Mitad basal del ala anterior de *Notoprymma igniarius* sp. n.; 8, Tórax y abdomen del macho de *Pelorotelus macilentus* sp. n.; 9, Ala anterior del mismo.

Observaciones: Se ubica cerca de *P. europaeus* Bouček, 1964; se diferencia por la cabeza más voluminosa, no prognata, la maza entera, los surcos parapsidales incompletos, el propodeo con quilla mediana débil, y las alas anteriores sin setas marginales y con célula costal más ancha.

Material estudiado: Una hembra holotipo Pampa de Achala (Córdoba - República Argentina), 3 - IV - 1974, Inés Redolfi col.

EULOPHIDAE

Cirrospiloideus latifasciatus sp. n.

(Figs. 10 y 11)

Hembra: Cabeza excepto las bucalias, pronoto, mitad anterior del mesoescudo, propodeo excepto en una pequeña porción rectangular anterior comprendida entre los espiráculos, y casi toda la mitad apical del gáster, de color negro. Ojos y ocelos rojizos. El resto de color amarillo ennegrecido en la faz dorsal del esca-

po y pedicelo, en el flagelo y en el artejo apical de los tarsos. Alas hialinas con venas amarillentas.

Cabeza con líneas estructurales apenas perceptibles; dorso del tórax reticulado, más débil en el escutelo; surcos parapsidales y escutulares completos; propodeo con reticulación más fuerte y con un par de quillas medianas, longitudinales, que se reúnen a partir de la mitad para formar una sola que se prolonga hasta el ápice. Gáster liso y brillante.

Ojos profusamente pestañosos; mesoescudo con 4 setas largas posteriores, 2 en el lóbulo mediano y 1 en cada parápside; escutelo con 2 + 2 setas también largas. Distribución de las setas de las alas anteriores tal como se ve en la figura 10.

Cabeza tan ancha como el alitrongo; escrobas poco excavadas; frontovértice ancho; ojos medianos, salientes, ocelos en triángulo obtusángulo, los posteriores bastante alejados de las órbitas internas correspondientes; antenas insertas un poco por encima de la línea inferior de los ojos, conformadas tal como se ve en la figura 11; dimensiones de cada artejo: R 0,031 (0,031) I 0,264 (0,041) II 0,264 (0,041) II 0,109 (0,047) anillo 1 laminar, anillo 2 0,013 (0,028) III 0,101 (0,041) IV 0,078 (0,052) V 0,078 (0,057) VI 0,072 (0,067) VII 0,134 (0,072) espina apical 0,021. La maza aparece como borrosamente biarticulada.

Pronoto bien aparente, campanuliforme; parápsides salientes; axilas pequeñas, no avanzadas sobre la base de estas últimas; escutelo ancho; propodeo prolongado en una nuca bien aparente; espiráculos pequeños, circulares. Alas anteriores conformadas tal como se ve en la figura 10.

Gáster sesil, de contorno oval, los dos primeros urotergitos son los más largos; oviscapto oculto o poco saliente. Longitud del cuerpo 1,9.

Macho: Desconocido.

Distribución geográfica: Valparaíso (Chile).

Bionomía: Cazada por el ingeniero agrónomo E. Zúñiga (1965) junto con materiales de *Bedellia somnulentella* Zell.

Observaciones: Siendo que en el escutelo se observan, además del par de surcos centrales, otros dos laterales, esta especie tendría que clasificarse en *Euplectrophelinus* Girault, 1913,

pero el mismo Girault (1915) expresa que las especies de (*Sympiesomorphelleus* =) *Cirrospiloides* presentan 4 surcos en el escutelo, los laterales más cortos que los centrales pero que "is not a good diagnostic character at all and I have now ignored it".

Esta nueva especie puede ser comparada con *C. seminigriventris* Girault, 1917, de los Estados Unidos de Norteamérica pero es diferente por detalles de la coloración y por la conformación de las antenas.

Materiales estudiados: Una hembra holotipo y 2 hembras paratipos Valparaíso (Chile), V-1965, Zúñiga col.

Género *PELOROTELUS* Ashmead

Pelorotelus Ashmead, 1904: 34, 508.

Observaciones: Según Gahan (1948) el ejemplar único de la especie tipo de este género, *P. coeruleus* Ashmead, 1904, debe considerarse como definitivamente perdido, lo cual da un valor muy especial al hallazgo de la nueva especie que describo a continuación.

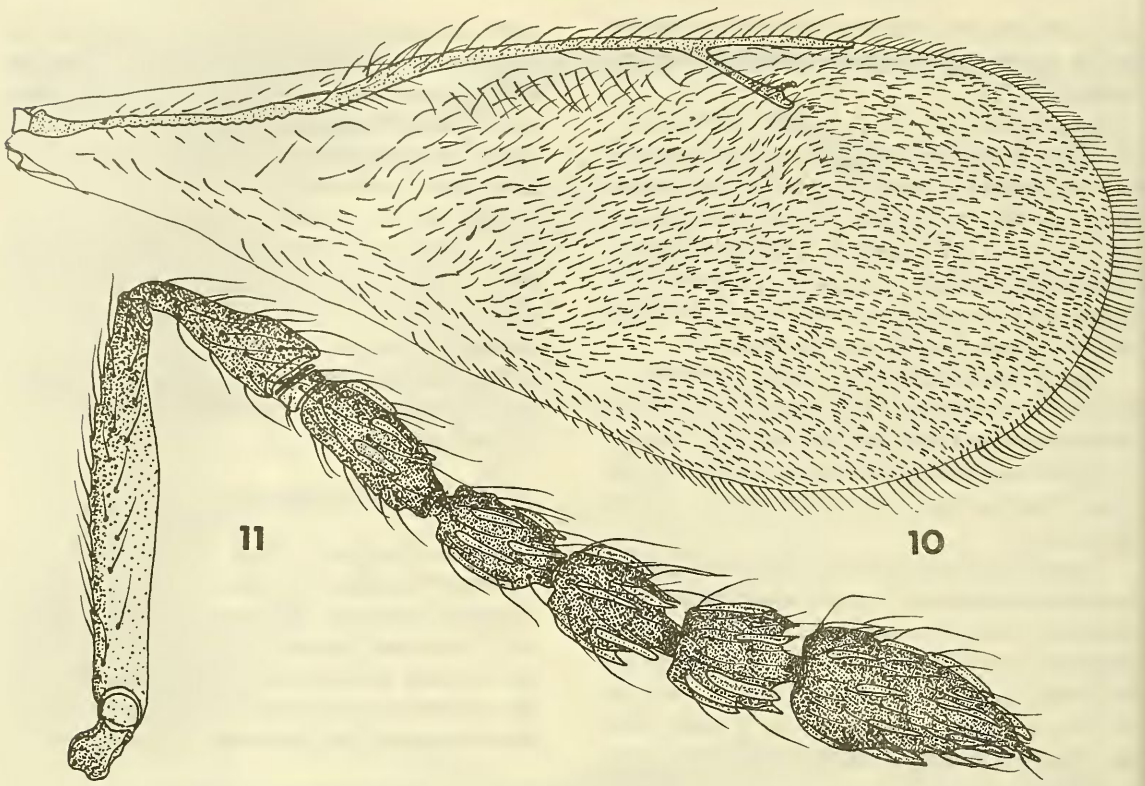
Pelorotelus macilentus sp. n.

(Figs. 2, 8 y 9)

Macho: Negro con reflejos verdosos y azulados en la cara y frontovértice y en las áreas laterales lisas del propodeo. Fémures, anteriores e intermedios excepto en el ápice, tibias posteriores excepto en la base y ápice, pedicelo, flagelo y artejo apical de los tarsos, castaño oscuro. Escapo, trocánteres, tibias anteriores e intermedias, espolones, ápice de los fémures anteriores e intermedios, los tres primeros artejos de los tarsos y las venas alares, amarillento, aclarado en el ápice de los fémures y tibias y en los tres primeros artejos de los tarsos. Alas hialinas.

Cabeza, pronoto excepto en el borde posterior que es liso, mesoescudo, escutelo, propodeo excepto en las zonas lisas laterales y central y en las regiones espiracular y apical que también son lisas, reticulado-punteado. Prepecto y mesopleuras excepto en los bordes, también reticulados. Pecíolo rugoso. Surcos parapsidales confusamente señalados. Surcos faciales bien aparentes. Tégulas y gáster lisos.

Occipucio con borde redondeado. Antenas insertas un poco por encima de la línea inferior de los ojos, comprimidas, con 3 anillos



Figuras 10 y 11: 10, Ala anterior de la hembra de *Cirrosipiloideus latifasciatus* sp. n.; 11, Antena de la misma.

laminares y conformadas tal como se ve en la figura 2; dimensiones de cada artejo: I 0,292 (0,083) II 0,088 (0,075) III 0,165 (0,065) IV 0,140 (0,070) V 0,124 (0,072) VI 0,134 (0,067) VII 0,184 (0,067). Longitud de la espina apical 0,031.

Alitrongo como se ve en la figura 8. Alas anteriores tal como se las representa en la figura 9; longitud 2,096; anchura 0,889; longitud de las setas marginales más largas 0,063. Pecíolo y gáster como en la figura 8; impresión basal de este último muy pronunciada. Longitud del cuerpo 2,3.

Hembra: Desconocida.

Distribución geográfica: Formosa (República Argentina). Localidad del tipo: Aguas Blancas.

Bionomía: Desconocida.

Observaciones: Esta nueva especie se diferencia de *P. coeruleus* por su tamaño mayor, por detalles de la coloración de las patas y antenas y por la conformación de estas últimas que presentan en lugar de uno 3 anillos laminares y la maza entera.

Material examinado: Un macho holotipo, Aguas Blancas (Formosa-República Argentina), 18/20 - XI-1965, O. Casal col.

Aprostocetus ignigenus sp. n.

Hembra: Verde, con reflejos muy intensos de ese mismo color y también dorados y purpúreos. Ojos y ocelos rojizos. Vainas del oviscapto negras. Flagelo, tégulas, trocánteres, ápice de los fémures, tibias, los tres primeros artejos de los tarsos, taladro del oviscapto y venas alares de color testáceo. Alas subhialinas con algo de castaño.

Cabeza con punteado no muy profundo en la cara y frontovértice; sutura genal bien marcada y hundida cerca de los ojos. Pronoto rugoso; mesoescudos con una hilera de 4 ó 5 puntos setíferos en cada una de las zonas laterales y con surco mediano longitudinal bien marcado, reticulado y brillante en el resto; escutelo también reticulado y brillante y con el par de surcos longitudinales; propodeo con quilla mediana poco marcada y con espirácu-

los elípticos, grandes y ubicados cerca del borde anterior.

Cabeza algo más estrecha que el tórax. Ojos glabros; ocelos en triángulo obtusángulo, los posteriores bastante alejados de las órbitas internas correspondientes; frente excavada; antenas insertas a la altura de la línea inferior de los ojos, el escapo sobrepasa el vértice; pedicelo un poco más largo que el primer artejo del funículo; los tres artejos que componen este último son un poco más largos que anchos y subiguales en longitud; maza triarticulada y un poco más larga que los dos artejos precedentes reunidos.

Alas amplias, las anteriores con vena postmarginal nula.

Gáster largo, más largo que la cabeza y el alitrongo reunidos (42: 25) oviscapto largo, su proyección más allá del ápice, igual a un cuarto de la longitud total del gáster. Longitud del cuerpo 3,5.

Macho: Desconocido.

Distribución geográfica: Tierra del Fuego (República Argentina). Localidad del tipo: Bahía Aguirre.

Bionomía: Desconocida.

Observaciones: En 1971 envié al doctor G.J. Kerrich el ejemplar único estudiado de esta especie pidiéndole que lo comparara con las especies chilenas de *Tetrastichus* descriptas por F. Walker pero la encontró diferente a todas ellas. Con la clave por Burks (1967) para las especies neárticas, se llega a *A. ajax* Girault, 1916, pero también es diferente por su tamaño mayor, la coloración y la conformación de las antenas.

La descripción del ejemplar holotipo no es todo lo detallada que sería de desear debido a que durante el manipuleo del mismo, se perdieron las alas anteriores.

Material estudiado: Una hembra holotipo, Bahía Aguirre (Tierra del Fuego-República Argentina), II-1949, J. Núñez col.

APHELINIDAE

Coccophagus chilensis sp. n.

(Figs. 3 y 4)

Hembra: Castaño oscuro, aclarado en las venas alares, antenas, parápsides, trocánteres, rodillas, ápices de las tibias, en los cuatro primeros artejos de los tarsos anteriores y poste-

riores y más aún, en los dos primeros de los tarsos intermedios. Alas hialinas, las anteriores con banda ahumada por debajo de la vena marginal y que, esfumándose llega hasta el borde posterior.

Surcos del frontovértice y sutura genal bien marcados. Cabeza, pronoto, mesoescudo, parápsides, axilas y escutelo, con reticulación escamiforme, apenas perceptible en las parápsides. Gáster liso.

Ojos pestañosos con setas cortas: mesoescudo comparativamente, con pocas setas; parápsides con 4 y axilas con 2; escutelo con unas 30 setas esparcidas en la mitad anterior y 2 + 2 en la posterior; las apicales más larga que las restantes pero más cortas que el escutelo.

Mandíbulas tridentadas con el diente interno poco marcado. Los ocelos posteriores a dos diámetros de las órbitas internas correspondientes. Antenas insertas cerca de la boca, conformadas tal como se ve en la figura 4; dimensiones de cada artejo: R 0,026 (0,021) I 0,165 (0,036) II 0,052 (0,038) III 0,072 (0,041) IV 0,059 (0,047) V 0,057 (0,054) VI 0,041 (0,054) VII 0,034 (0,052) VIII 0,057 (0,036).

Espiráculos propodeales ubicados cerca del borde anterior. Longitud de las alas anteriores 1,080; anchura máxima 0,457; longitud de las setas marginales más largas 0,021; longitud de las venas submarginal, marginal, postmarginal y estigmática en la relación siguiente: 60 : 46 : 6 : 6. Longitud de las alas posteriores 0,826; anchura máxima 0,216; longitud de las setas marginales más largas 0,047. Espolón de las tibias intermedias más corto que el basitarso correspondiente y el gonostilo; tibias posteriores con 2 espolones desiguales.

Gáster oval, un poco más largo que el alitrongo (65 : 52) oviscapto largo, nace cerca de la base y es poco saliente. Placas internas del oviscapto alargadas. Longitudinal del cuerpo 1,2.

Macho: Desconocido.

Distribución geográfica: Chile. Localidad del tipo: Nantoco (III Región: 27° 33' S y 70° 17' W).

Bionomía: Desconocida.

Observaciones: Cuando estudié por primera vez esta afelínido, pensé que podía referirse a la especie *Coccophagus nubeculus* Brèthes, 1913, pero creo ahora, que se trata de una nueva especie; en efecto, después de leer la

descripción que acabo de dar y ver la figura que la acompaña, de ningún modo puede aceptarse que el tercer artejo del funículo sea, cuando se lo compara con el primero "*vix aequalongo et aequalato*" como lo establece el doctor Brèthes (1913) en la descripción original de *C. nubeculus*. De *C. capensis* Compere, 1931, del Africa e introducida en Chile en 1933, se diferencia por la coloración de los tarsos, la quietotaxia reducida del mesoescudo y escutelo, la mancha ahumada de las alas anteriores más extendida, la vena marginal comparativamente más corta y el espolón de las tibias intermedias poco más corto que el gonostilo.

Material estudiado: Una hembra holotipo Nantoco (Chile) 27-IX-1952, G. Kuschel col.

LITERATURA CITADA

- ASHMEAD, W.H., 1904. Classification of the Chalcid flies, etc. Mem. Carnegie Mus., 1: I-XI, 225-551.
- BOUČEK, Z., 1963. A taxonomic study in *Spalangia* Latr. (Hymenoptera, Chalcidoidea). Acta Entomol. Mus. Nat. Pragae, 35: 429-512.
- BOUČEK, Z., 1964. On three little known genera of Pteromalidae, with descriptions of three new European species (Hymenoptera). Acta Soc. Ent. Cechoslov. 61 (3): 254-264.
- BOUČEK, Z., SUBBA, RAO, B.R. & S.I. FAROOQI, 1979. A preliminary review of Pteromalidae (Hymenoptera) of India and adjacent Countries. Orient. Ins., 12 (4): 433-468.
- BRÈTHES, J., 1913. Himenópteros de la América meridional. An. Mus. Nac. Hist. Nat. Buenos Aires, 24: 35-165.
- BURKS, B.D., 1967. The North American species of proctocetus Westwood (Hymenoptera: Eulophidae). Ann. Ent. Soc. Amer., 60 (4) 756-760.
- FERRIÈRE, CH., 1934. Note sur les Pireninae, avec descriptions de deux nouvelles especes. Mitt. Schweiz. Ent. Ges., 16: 83-93.
- GAHAN, A.B., 1948. The Herbert H. Smith collection of South American Chalcidoidea described by W.H. Ashmead. J. Wash. Acad. Sci., 38(7): 243-245.
- GIRAULT, A.A., 1915. Australian Hymenoptera Chalcidoidea. IV. Supplement. Mem. Qd. Mus., 3: 180-299.
- GRAHAM, M.W.R. DE V., 1969. The Pteromalidae of North-Western Europe (Hymenoptera, Chalcidoidea). Bull. Br. Mus. Nat. Hist. (Ent.). Suppl. 16: 1-908.
- ZÚÑIGA, S. E., 1965. Biología y comunidad biológica en la minadora de la correhuela, *Bedellia somnulentella* Zeller. Tesis Univ. Catól. Valparaíso, 93 págs.