



SEDE DE LA UNLP
INSTITUTO PRE-UNIVERSITARIO

TEMA

- 1,2 > Marco teórico conceptual
- 3,4 > Definición del tema
- 5 > Clasificación de las áreas y búsqueda de objetivos
- 6,7 > Ubicación del sitio y primeras propuestas

CONTEXTO ESPACIAL

- 8 > Profundización del diagnóstico y lineamientos del plan territorial
- 9 > Propuestas en el sitio - Macroescala
- 10 > Propuestas en el sitio - Escala Intermedia
- 11 > Propuestas en el sitio - Microescala
- 12 > Características del terreno elegido
- 13 > Principales Características del edificio
- 14 > Obras Representativas del programa y diseño
- 15 > Progresión del diseño

PROGRAMA

- 16 > Definición y alcances

PLANOS

- 17 > Planta Baja 1:350
- 18 > Planta Primer Piso 1:350
- 19 > Planta Segundo Piso 1:350
- 20 > Cortes
- 21,22 > Vistas
- 23 > Corte Perspectivado

DISEÑO CONSTRUCTIVO

- 24 > Contexto Tecnológico
- 25 > Selección de la materialidad
- 26 > Características de la estructura - Planos de Distribución
- 27 > Despiece Total
- 28 > Detalles varios

INSTALACIONES

- 29 > Planteos Generales - Condicionantes del edificio y el entorno
- 30 > Esquemas de distribución Generales

IMÁGENES

- 31 > Desarrollo de situaciones: Perspectivas Peatonales Exteriores
- 32,33 > Desarrollo de situaciones: Perspectivas Peatonales Interiores
- 34 > Desarrollo de situaciones: Perspectiva Peatonal Exterior

CONCLUSIÓN

Los cambios que han tenido lugar en las instituciones educativas en el último siglo han provocado una mayor cantidad de alumnos por aula; una educación mixta en edificios pensados sólo para varones o para mujeres; la incorporación de nuevos roles profesionales y nuevas tareas en las escuelas (gabinetes psicopedagógicos, tutores); en la creación de aulas de informática; organización de clases de apoyo y actividades extra-clase que rompen la lógica propia del espacio escolar graduado y la correspondencia grupo o clase - aula; cambios en la estructura del sistema educativo que han obligado a los edificios escolares a abrir más grados que los originalmente previstos. Estos son apenas algunos ejemplos de modificaciones en la organización y funcionamiento de las escuelas que edificios escolares muy antiguos han logrado con mayor o menor éxito-albergar.

Los programas condicionan las formulaciones arquitectónicas. En una visión menos encasillada de las actividades, se sabe que la arquitectura trata de inducir acontecimientos. Para esto se propone repensar el espacio desde las actividades que allí se realizan o que podrían realizarse. Se propone pensar en términos de reunirse, trabajar en pos, trabajar individualmente, hablar, contar, escuchar, compartir, escribir, dibujar, jugar, modelar, cantar, producir, y nos referimos en lugares como una sala de música, aula teórica, taller ciencias, SUM seccional o un patio de formación. Operar desde el programa es una de las premisas pedagógicas. Para ello se define como inicio de la tarea o proyecto la reflexión crítica sobre el programa.

-Repensar las Escuelas, primera convocatoria nacional a estudiantes de Arquitectura

LA PLATA: CIUDAD UNIVERSITARIA

// En la ciudad, según el anuario de indicadores publicado por la UNLP, menos de la mitad de los ingresantes de cualquier carrera universitaria terminan siendo egresados.

// Este fenómeno de deserción está íntimamente relacionado con la falta de información sobre las posibilidades que ofrece la UNLP.

// Existen más de 200 escuelas secundarias en el partido de La Plata, pero muchas no cuentan con el nivel necesario para poder comenzar un estudio universitario.

// Nivelación del alumnado general entre la Escuela Secundaria y el comienzo de la Universidad

// La ciudad de La Plata reconoce 6 colegios que poseen capacitación pre-universitaria, con alrededor de 5000 alumnos anuales totales, lo cual es menos del 20% de los alumnos totales de la región.

// Actualmente existen institutos pre-universitarios pertenecientes a la Universidad Católica de La Plata, pero no son libres ni gratuitos.

// Propuesta pedagógica para mejorar el nivel de educación y preparación de los estudiantes para ingresar a la Universidad

// Cursos orientativos a carreras específicas

// Cursos con temáticas indirectas que afectan a varias carreras

// Sistema de equivalencias para ingresos a las universidades

// Temas abordados con intenciones de llegar al público adolescente

// Asistencia no obligatoria

// Información tomada de las materias optativas del Colegio Nacional 'Rafael Hernández' de La Plata.

// **Objetivo: Reducir la deserción universitaria**

Programas actuales



¿CÓMO FUNCIONA UN INSTITUTO PRE-UNIVERSITARIO?

// Se divide el cronograma anual del edificio en tres partes, al comienzo de cada una habrá una feria dónde se presentarán los cursos disponibles.

// Durante el evento habrá charlas, conferencias, actividades académicas y talleres de orientación vocacional para que los futuros estudiantes se interioricen sobre la propuesta educativa de cada curso y su relación con las carreras que ofrece la UNLP.

// La inscripción a los cursos es gratuita y se podrán asistir a varios en un mismo año lectivo.

// La cantidad de aulas, espacios públicos de exposición y variedad de franjas horarias permiten que los cupos sean ilimitados.

// La aprobación de un curso pre-universitario puede significar un adelanto para los requerimientos de ingreso de la carrera universitaria correspondiente.

Articulación entre los ciclos



TEMA
// Definición del tema

Inscripciones similares a la Expo-Universidad



CIENCIAS SOCIALES

(19 Cursos)

// Cine y Sociedad

*//*Aproximar a los estudiantes a las herramientas que les permitan tener, frente a las imágenes en movimiento, la misma actitud crítica y de aprendizaje que tienen frente a un texto y posibilitar una práctica analítica respecto del cine y de lo audiovisual como aporte para desarrollar una autonomía crítica de los estudiantes respecto de los discursos imperantes y de las usinas discursivas.

// De la idea a la acción

*//*Oportunidad de acercarse al concepto de emprendedorismo como opción laboral y forma de vida, viendo la forma de poder llevar una idea de negocio a la práctica.

// Derechos Humanos

*//*Conocer y aplicar el tratamiento metodológico sobre el problema de los Derechos Humanos y pensar su relación con el conflicto social, las prácticas discriminatorias, el par etica-política y el acceso real a la justicia. Analizar algunos paradigmas fundamentales en teoría social y filosófica, sobre Derechos Humanos, el Estado, su actualización en las prácticas de los nuevos movimientos sociales y el desarrollo de las tensiones y conflictos sociales.

// Economía

*//*Dar mayor énfasis en los aspectos sociopolíticos y culturales que dan lugar a los nuevos abordajes económicos y que los estudiantes analicen los sistemas económicos que determinan los procesos económicos llevados a cabo en los distintos contextos sociales.

// Educar después de Auschwitz

*//*Mirar la Historia como herramienta esencial para comprender el presente, en tanto expresión de pensamiento crítico.

// El Capitalismo y sus desperdicios

*//*Problematizar los diversos enfoques socioeconómicos-culturales y políticos en torno al delito del delincuente y las penas y analizar, las consecuencias de este proceso en las formaciones mencionadas y sus efectos en las vidas humanas y sus relaciones.

// Introducción al Derecho

*//*Ubicar al Derecho como una actividad del saber Científico y reconocer la importancia de la actividad filosófica en la ciencia jurídica.

// La geopolítica nuevamente entre nosotros

*//*Comprender e interpretar el espacio geográfico mundial, concebido como una construcción histórica-social, como el producto y el medio de las relaciones de poder, de la economía y de la cultura.

// Mitos, realidades y locuras en la ciencia y tecnología

*//*Se propone sumergirse en ese mundo de verdades a medias, supersticiones tecnológicas y hechos cruciales que pocos conocen que constituye la realidad del mundo científico y tecnológico que nos rodea día a día.

// Ni machos ni minitas

*//*Desarrollar con los y las estudiantes marcos referenciales que les permitan aprehender conceptos como feminismo, patriarcado, géneros, violencias y estimular un enfoque de géneros, crítico y reflexivo sobre la situación de las y los jóvenes hoy, en un contexto patriarcal de desigualdad.

// Relaciones Internacionales

*//*Construir una visión abarcadora de qué son las relaciones internacionales, en qué modo nuestra existencia está continuamente atravesada por éstas y cómo podemos comprender y analizar los hechos que ocurren en nuestro país y en el exterior.

// Subjetividad y hechos sociales

*//*Dar continuidad a un tema muy actual que posibilita miradas reflexivas sobre la subjetividad, los derechos humanos, lo social y su tiempo, reconociendo situaciones de vulnerabilidad y acciones protectoras en pos de una adecuada salud mental en nuestros tiempos.

// Apuntes para el aguante – Cultura popular

*//*Pensar y reflexionar acerca de las diversas manifestaciones de cultura popular y cultura de masas que han tenido lugar en Argentina a lo largo del siglo XX. Así, partimos de la base de la importancia que reviste analizar dichas manifestaciones para comprender los entramados sociales que subyacen a los comportamientos, las formas de pensar, de sentir y de enunciar.

// Debates filosóficos actuales

*//*Analizar detalladamente cada una de las posiciones, tanto a nivel metacognitivo como de contenido conceptual, a los fines de identificar cuáles son los supuestos filosóficos y los valores subyacentes en cada punto de vista y, sobre todo, de tomar posición crítica y debidamente fundamentada acerca de las discusiones seleccionadas.

// El deporte desde las ciencias sociales

*//*Desarrollar una mirada sociológica e histórica del deporte como práctica cultural, que no puede ser entendido por fuera del campo social/político de cada época.

// Historias de amor en el cine

*//*Introducir a los interesados en consideraciones cardinales referidas a las diferentes modalidades de representación del amor en el cine aproximando el tema revisando el contexto de las ideas que acompañaron la evolución del tratamiento narrativo que ha hecho el cine sobre el amor.

// Identidad, sociedad y ciencia

*//*Analizar y comprender las características políticas, sociales, históricas y económicas del modo en que ese fenómeno tiene lugar, rodeándonos y transformando nuestro mundo. También se entiende que conocer la relación entre ciencia y arte, especialmente literatura, nos permitirá poner en relieve la dimensión cultural del modo en que nos relacionamos con las imágenes clásicas de la ciencia

// Sociología General

*//*Familiarizar a los estudiantes con las nociones, conceptos y tradiciones centrales de la Sociología a fin de que puedan desarrollar una visión crecientemente compleja sobre el mundo social y sobre su propia ubicación dentro de él.

// Turismo Cultural y Experiencia fotográfica

*//*Realizar un recorrido por los antecedentes históricos que dieron lugar al turismo hasta la fecha, en donde podamos analizar la evolución del mismo como una actividad social y económica y podamos realizar prácticas actuales enfocadas en un tipo de patrimonio: el patrimonio cultural.

ESTÉTICA Y COMUNICACIÓN

(21 Cursos)

// Accesibilidad, discapacidad y DDHH

*//*Acerca la problemática de la Discapacidad a los estudiantes, identifica barreras reales en nuestros contextos específicos, y buscar erradicarlas creativamente, a partir de la sensibilización, concientización y compromiso con la temática.

// Expresión escrita y creación literaria

*//*Se propone un espacio para que el adolescente se involucre en el acto creativo de una escritura propia. Se orienta a enseñar recursos expresivos en el uso del lenguaje, así como a estimular fórmulas y disparadores.

// Historia del Rock nacional

*//*Se valora y reconoce por medio de la audición, lectura y de la discusión, las manifestaciones que se han desarrollado en el llamado movimiento de rock nacional.

// Taller de Producción Audiovisual

*//*Desarrollar contenidos audiovisuales que integren distintos lenguajes. Planificar y conocer las herramientas y metodologías disponibles durante un proyecto audiovisual, comprender la importancia del trabajo en equipo y la división de roles en un proyecto.

// Periodismo deportivo

*//*Realizar un abordaje del periodismo, su campo de acción, sus diferentes formatos y especializaciones, en particular la deportiva. Se propone reflexionar y debatir acerca del rol del periodista como productor de conocimiento y del lugar que ocupan los profesionales dentro de las empresas periodísticas, en un contexto complejo cruzado por procesos políticos, económicos y culturales.

// Diseño y Comunicación

*//*Se pretende demostrar que el Diseño de Comunicación puede ser un medio importante para encarar problemas sociales. El propósito es asistir a la práctica proponiendo al Diseño como una disciplina dedicada a la producción de Comunicaciones Visuales dirigidas a afectar el conocimiento, las actitudes y el comportamiento de la gente.

// Taller de improvisación

*//*Se propone enseñar la Improvisación como una técnica que nos permite construir relatos, introducirnos a lo teatral y a la escena. También se propone fomentar lo narrativo, lo visual, lo sonoro donde estos confluyen en lo imprevisto para crear algo fugaz de forma colectiva... Una aproximación lúdica al arte de la actuación.

// Animaciones en 3D

*//*Introducir al alumno en una experiencia innovadora y creativa de crear mundos virtuales en 3D utilizando software libre con un motor gráfico y un lenguaje de programación.

// Composición, arreglos y composición musical

*//*Se propone abarcar el proceso compositivo comenzando desde la composición de canciones y arreglos, su posterior grabación y puesta en escena atendiendo a que los estudiantes puedan elegir su propia imagen en dicha puesta.

// Espacio y Arte Público

*//*Crear un espacio de reflexión y discusión sobre los conceptos de espacio y arte público y su apropiación por parte de los jóvenes.

// Imagen y Cultura Digital

*//*Se enseña el proceso en el que se aprenden a leer críticamente imágenes a través de los elementos formales y se los vincula con las producciones contemporáneas, enmarcadas; en este caso; dentro de la Cultura Digital.

// Arquitectura y Diseño de la Imagen Visual

*//*Se abordará al diseño en tanto proceso en el cual se programa, coordina, selecciona y organiza los elementos con el fin de producir objetos visuales destinados a comunicar mensajes. La arquitectura, su representación en el análisis urbanístico y la arquitectura contemporánea, desplegando su papel activo en la configuración de la morfología de la ciudad.

// Arte impreso y seriado

*//*El rescate de técnicas de reproducción seriada, alejadas del mundo actual y desplazadas por las nuevas tecnologías, plantea una gran paradoja en si misma en el contexto socioeconómico argentino. Las mismas, factibles a que la comunidad en general pueda concretar proyectos propios sin la necesidad de tercerizar la realización de folletos, papelería, y estampas sobre tela.

// Dibujo y Geometría

*//*Se busca la Interpretación de las imágenes construidas en un espacio bidimensional en relación a su carácter de tridimensionalidad conociendo los principales Sistemas de Representación que se utilizan en las carreras proyectivas: Arquitectura, Escenografía, Diseño en Comunicación Visual, Diseño industrial, Ingeniería, Diseño de Indumentaria, entre otras.

// Diseña tu App

*//*Manejo de una herramienta de diseño y el aprendizaje de un lenguaje de programación para inclinados a carreras como Licenciatura en Informática, Ingenierías, Diseño gráfico, Licenciatura en Diseño Multimedia y Licenciatura en Diseño en Comunicación Visual.

// Inglés para ámbitos académicos

*//*Desarrollar las estrategias comunicacionales propias de los ámbitos académicos para contribuir a promover la participación en la construcción y distribución del conocimiento -usando el inglés- en las áreas disciplinares que utilicen a futuro.

// Software de diseño

*//*Promover el aprendizaje de diferentes softwares de diseño gráfico, fundamentando las ventajas principales de unos sobre otros y a su vez, desde la práctica, que los alumnos logren un ameno acercamiento hacia la comunicación visual.

// Taller de actuación, teatro, ideología y sociedad

*//*Se propone estimular el proceso de comunicación, socialización e integración grupal en conjunto con la capacidad creativa, desarrollando el potencial de cada alumno.

// Taller de Creación y Ejecución vocal e instrumental

*//*Se busca comprender la creación de una canción como un acontecimiento, la riqueza de la variación rítmica, la utilización de elementos técnicos instrumentales elementales y la amplitud de roles posibles para una evaluación de final de ciclo.

// Taller de Periodismo

*//*Se centra la propuesta en el estudio y práctica de los distintos géneros que atraviesa el periodismo, brindando las herramientas necesarias para desempeñarse en los diferentes medios como es el gráfico y radiofónico.

// Todos somos una obra de arte

*//*Interpelar a los jóvenes en su relación con el universo de la tecnología y las narrativas audiovisuales imperantes y profundizar junto a los estudiantes el conocimiento acerca de los nuevos modos de producción de narrativas audiovisuales imperantes.

CIENCIAS EXACTAS

(20 Cursos)

// Astronomía

*//*Acceder al conocimiento científico del universo, de un modo organizado y actual. El curso se inicia con el estudio de los astros y sus relaciones, desde la perspectiva del observador ubicado en la superficie terrestre.

// Bioquímica

*//*El tema central es el Metabolismo trabajado mediante análisis, conclusiones e integración y que nos permita analizar en profundidad el funcionamiento a nivel celular del ser vivo.

// Bromatología

*//*Comprender la importancia de una adecuada alimentación como determinante de una salud óptima en una etapa evolutiva crítica para el desarrollo integral.

// Genética

*//*Comprender la naturaleza de la información genética, su transmisión vertical, los mecanismos de expresión génica y la variabilidad a través de situaciones vinculadas a la vida cotidiana en el siglo XXI.

// Ingeniería: conocer, equivocarse

*//*Dar una visión clara y actual de la práctica de la Ingeniería desde un lugar cercano y tangible, procurando que el estudiante pueda acercarse a las distintas especialidades promoviendo, a partir de dinámicas pedagógicas recreativas, su curiosidad e interés.

// Introducción al Conocimiento Ambiental

*//*Análisis del ambiente desde una perspectiva sistémica, brindándole al alumno la posibilidad de adquirir herramientas que le permitan constituirse como ciudadano crítico y activo en el cuidado de su entorno.

// Introducción a la Física de lo Imposible

*//*Despertar el interés de los alumnos para que apliquen la física aprendida y aprendan otros conceptos nuevos a la hora de explicar porque algunos fenómenos son considerados como totalmente imposibles, y pensar que en realidad que lo que realmente se quiere decir es que son imposibles para una civilización primitiva como la nuestra.

// Introducción al Análisis Matemático

*//*Presenta los conceptos básicos con funciones de una variable , junto a sus aplicaciones

// Introducción a la antropología forense

*//*Acercamiento a la antropología forense como herramienta disciplinaria para el reconocimiento de restos humanos, víctimas de violación de derechos humanos, tanto en contextos de genocidios indígenas y dictaduras militares como en los casos de desaparecidos en democracia.

// Matemática Financiera

*//*Introducir las principales nociones de matemática financiera, desde las más básicas hasta las más avanzadas y estudiar los diferentes sistemas financieros que forman parte de las operaciones financieras y a la vez ilustrar la aplicabilidad de estos sistemas a las diferentes actividades de la economía personal, empresarial, y nacional a fin de optimizar dichas operaciones.

// Matemática Integrada

*//*Homogeneizar los conocimientos matemáticos de los estudiantes.

// Taller de Matemática Aplicada

*//*Conocer y utilizar conceptos matemáticos asociados al estudio de los números reales, las ecuaciones y las expresiones algebraicas y utilizar funciones reales, de variable real, para resolver situaciones problemáticas, seleccionando modelos y las estrategias de resolución en función de la situación planteada.

// Ciencias de la Tierra, Atmósfera y Océanos

*//*Trata el origen y evolución de nuestro planeta. Analiza su estructura y tectónica, así como sus rocas y minerales. Hace un recorrido a través del pasado geológico, viendo la formación de continentes, océanos y atmósfera, así como las condiciones ambientales para el origen de la vida.

// Emprendimientos: Cómo ser un emprendedor

*//*La capacidad de mejorar y adaptarse constituye el principal elemento de generación de valor en un mundo que cambia constantemente. Estas nociones, nos demuestran que para ser emprendedor es necesario tener sueños, saber innovar, buscar oportunidades y trabajar mucho, replanteando constantemente nuestras metas a perseguir.

// Introducción a la Fisicoquímica

*//*Principios y fundamentos que rigen las transformaciones de la materia. De esta manera, las mismas se analizan desde diferentes aspectos: a nivel molecular, estequiométricos, energético, cinético y en el equilibrio.

// Menú a la carta...¿Qué comemos hoy?

*//*Identificar ideas sobre la alimentación en relación a la disponibilidad y acceso a los alimentos, permite abordar la alimentación desde diversas perspectivas y con estrategias didácticas que tengan en cuenta la relación que guarda esta temática con la ciencia.

// Misteriosa Mente

*//*Aborda diferentes contenidos vinculados al estudio del cerebro y comprende el desarrollo biológico del ser humano, en sus diferentes etapas evolutivas, producto de la interacción con el medio ambiente natural, social y cultural.

// Salud y Sociedad

*//*Generar un espacio de aprendizaje y reflexión, teniendo en cuenta el entorno sociocultural e intereses de los alumnos, con el objetivo que puedan construir, adquirir y comprender los conocimientos necesarios para llevar a cabo acciones de promoción y prevención de la salud.

// Taller de Producción

*//*Forma alumnos en la apropiación de destrezas y habilidades técnico- metodológicas que podrán ser aplicadas posteriormente en prácticas profesionales.

// Taller de Programación

*//*Presentar los diferentes paradigmas de programación y trabajar en un proyecto especial sobre un lenguaje sencillo en un trabajo propuesto y realizado por los alumnos.

¿DÓNDE CONSTRUIR UN INSTITUTO PRE-UNIVERSITARIO?

// La Plata cuenta actualmente tiene una creciente importante en el número de estudiantes cada año.

// Necesidad de asegurar la preparación adecuada de los estudiantes de la región.

// Los medios de transporte generan mucha disparidad a la hora de trasladarse hacia una facultad, dichas dificultades surgen a partir de un sistema de movilidad que no integra a la región.

// Generar una zona para fundar el instituto con buena accesibilidad de todos los medios transportes cuya movilidad la pueda aprovechar la región completa.

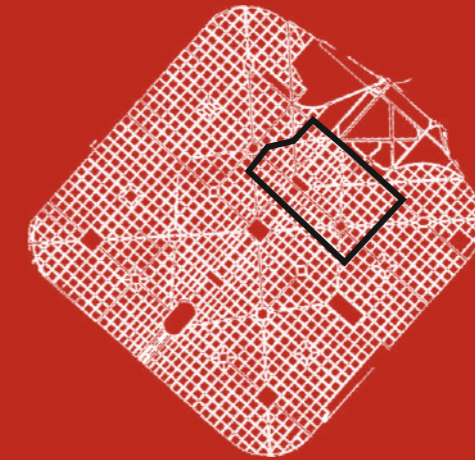
// Integrar el Instituto dentro de un núcleo educativo común con otros establecimientos educativos.

// Fomentar el crecimiento en otras áreas de la ciudad.



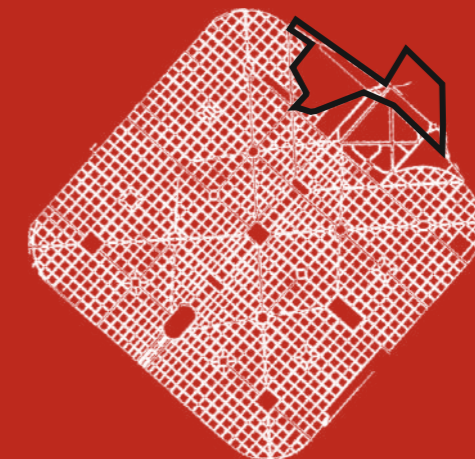
Generación del vínculo Universitario

Accesibilidad Actual



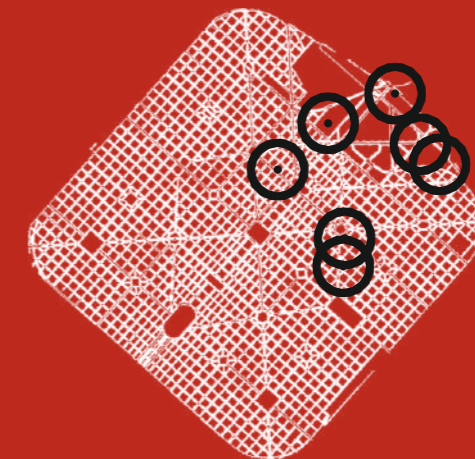
La mayoría de los medios de transporte público se vinculan en el centro de la ciudad sobre Avenida 7, se debe profundizar la conexión con el bosque para promover la re-estructuración.

Expansión



La expansión sobre las zonas de la ciudad en desuso apunta directamente a utilizar el vacío de La Plata cargas y el hipódromo, 2 programas con usos obsoletos y/o que no se integran a la ciudad.

Universidades



Distribución Actual de las Universidades de La Plata

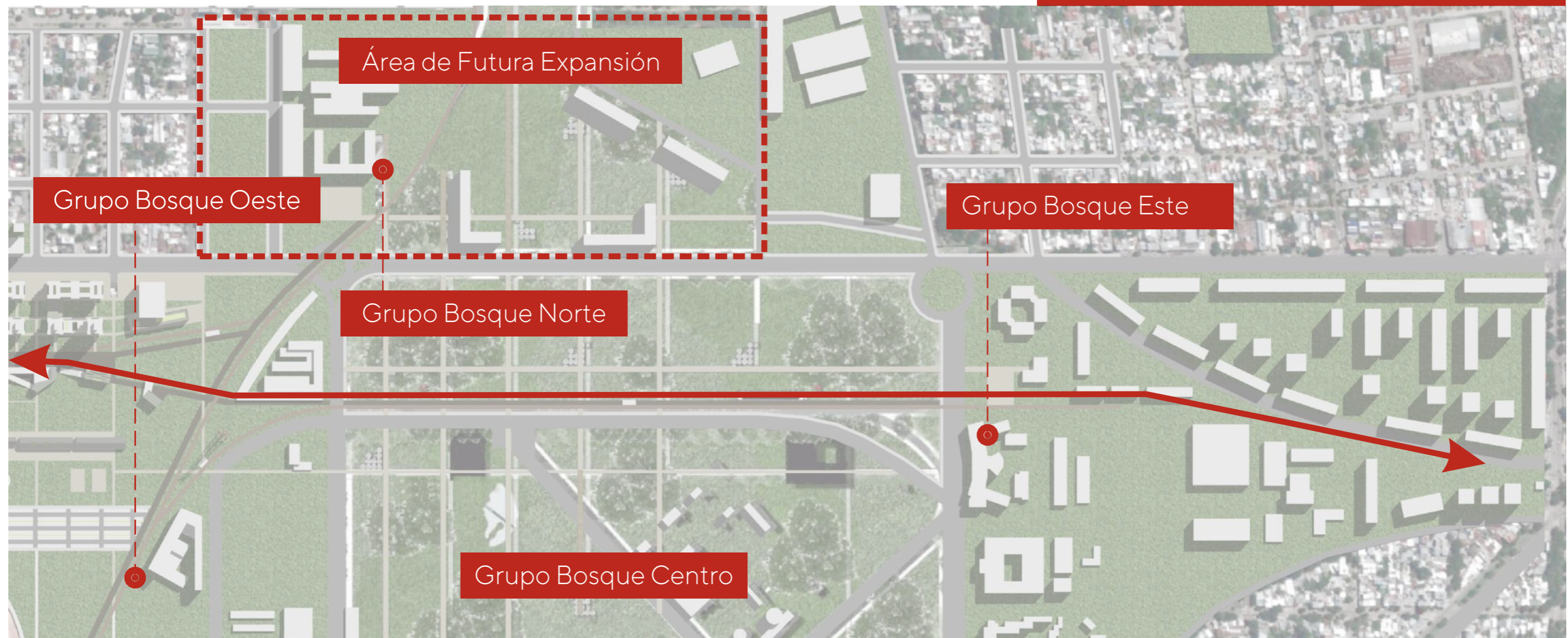
RE-ESTRUCTURACIÓN DEL SISTEMA EDUCATIVO

// Planificación del crecimiento de las facultades del centro hacia el bosque.

// Expandir la zona de Bosque Norte y Bosque Oeste.

// Conexión de Bosque Oeste, Bosque Norte y Bosque Este a través de un corredor.

// Expansión del rectorado en un punto estratégico de Bosque Oeste.



RE-ESTRUCTURACIÓN DEL SISTEMA DE TRANSPORTE

// La ciudad de La Plata, fundada en 1882 pretendía ser más que un centro administrativo de la provincia, pero la falta de oportunidades no llamó la atención de la gente en aquella época; todo cambió cuando se fundó la UNLP en 1905 y La Plata poco a poco se fue convirtiendo en la ciudad estudiantil que es hoy.

// La urbanización de La Plata, similar a las tendencias argentinas, poco a poco la urbanización fue desplazando a la población de campo. Y junto con esto los problemas que causan las grandes urbes.

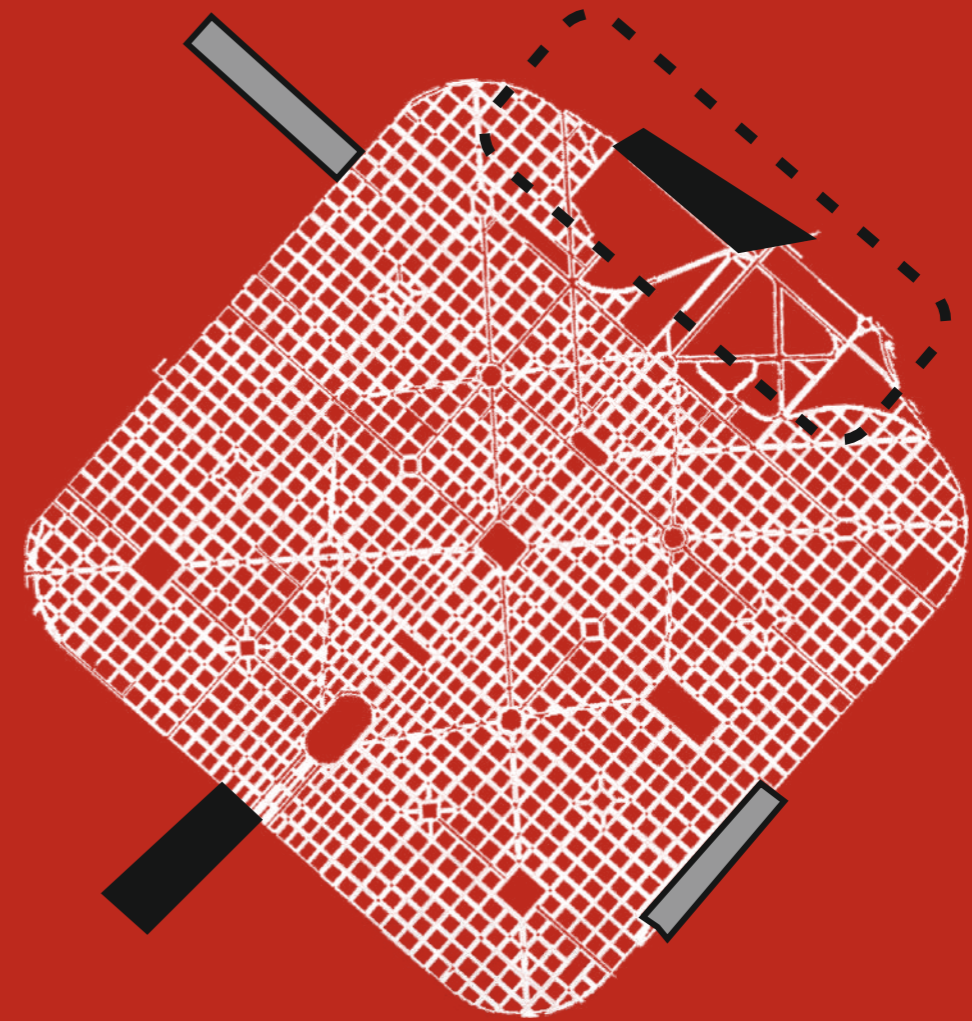
// Los problemas económicos y políticos fueron dejando una marca visible sobre los vacíos que alguna vez pertenecían al sistema de ferrocarriles.

// El transporte y la educación son los dos problemas más importantes de la ciudad hoy en día, **el objetivo del plan maestro es poder generar soluciones a ambos.**



Plan Maestro en La Plata Cargas

Reconfiguración de los vacíos obsoletos



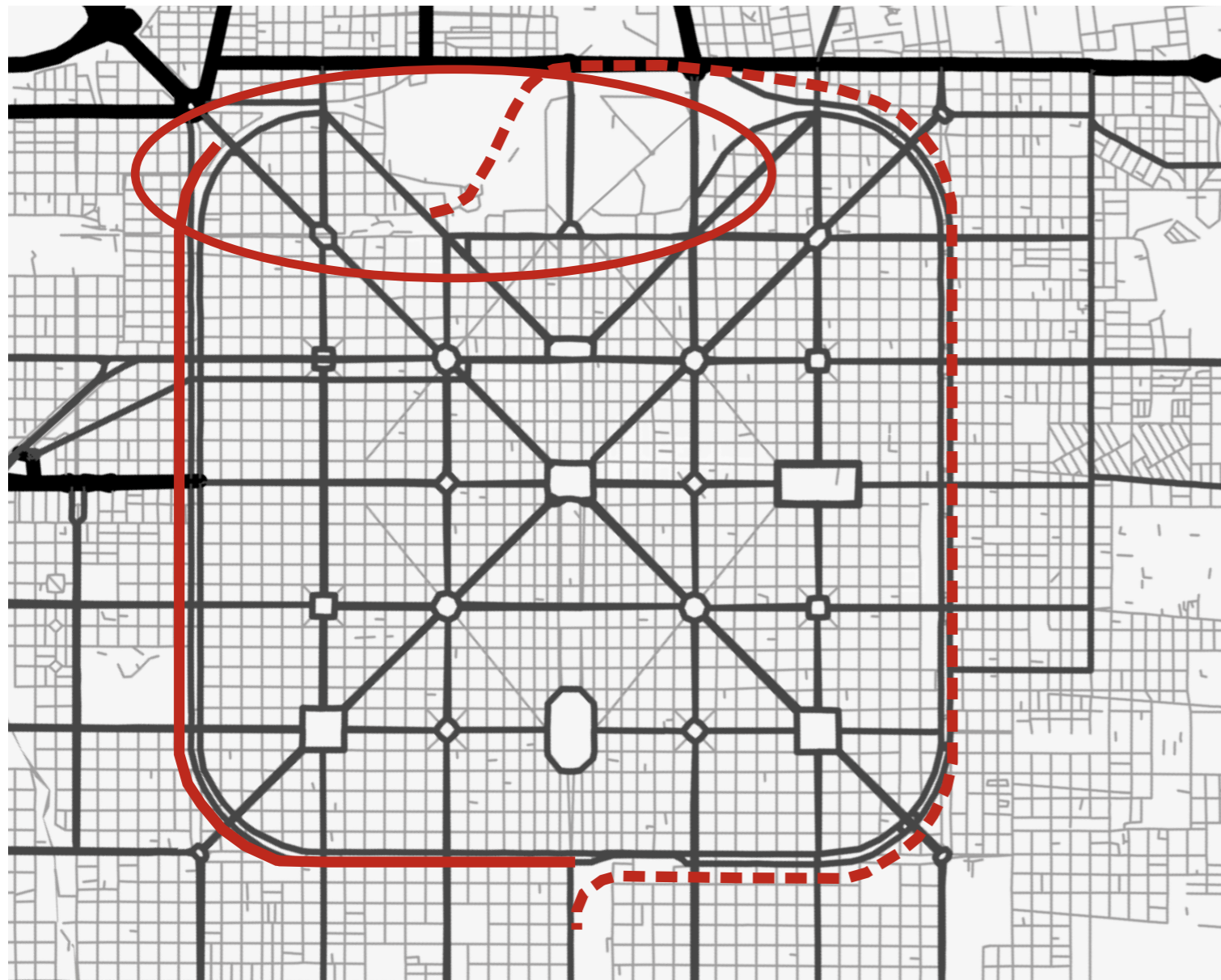
Nuevas oportunidades en los vacíos generados por las estaciones ferroviarias abandonadas

Zona de Acción

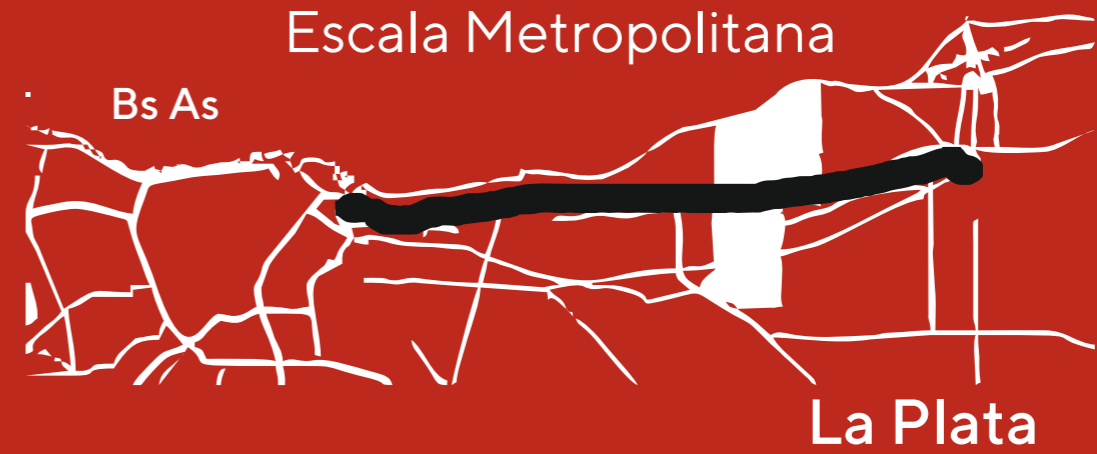


RE-ESTRUCTURACIÓN DEL SISTEMA DE TRANSPORTE

- // Conectar la periferia
- // Reutilización de las vías de trenes y los vacíos generados por las mismas
- // Complementar y optimizar los sistemas de transporte público vehicular
- // Mayor Accesibilidad a la zona del bosque
- // Permitir la futura re-estructuración del hipódromo de la ciudad



Conectar a escala regional las universidades



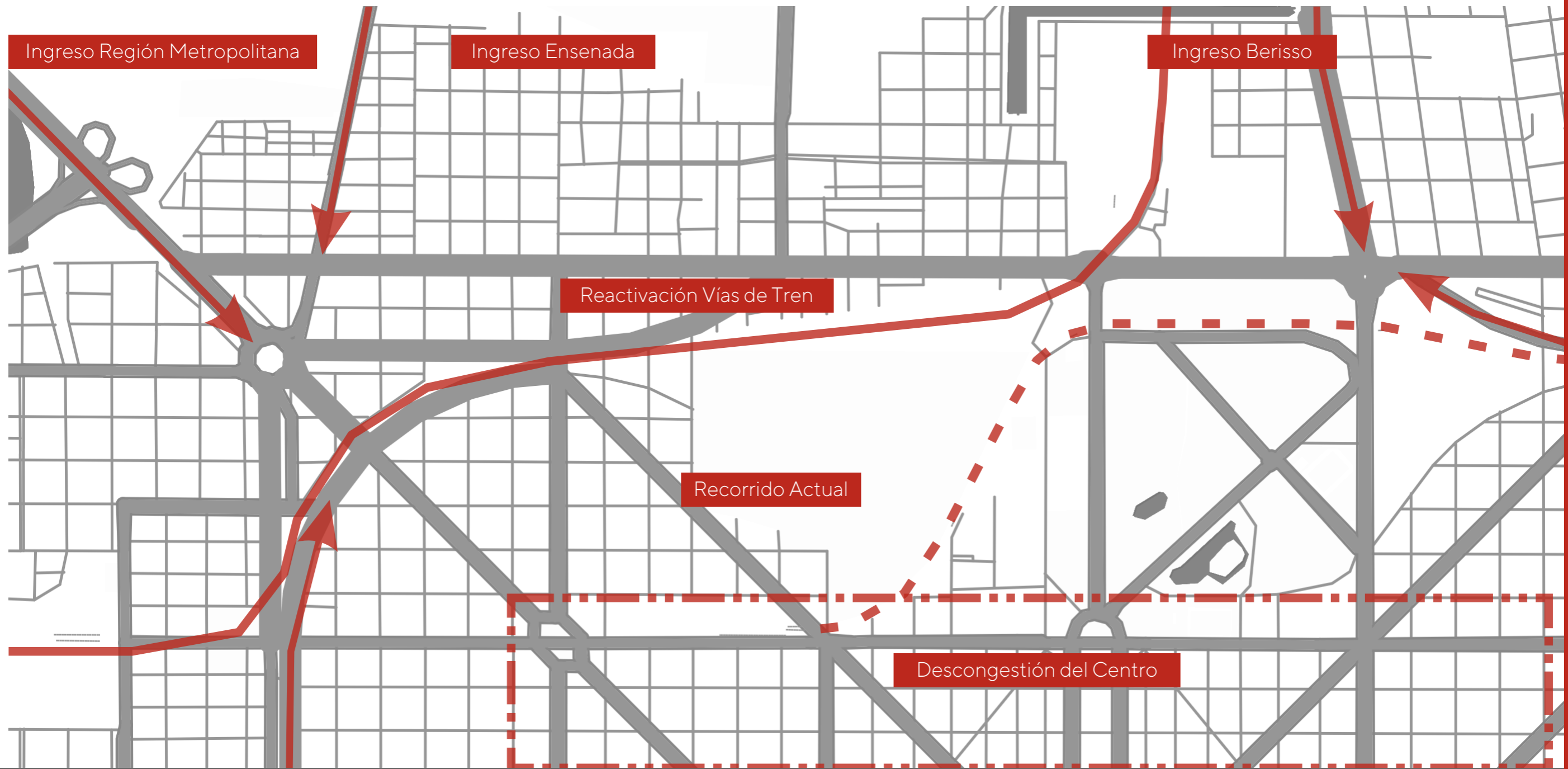
La propuesta tiene como objetivo la conexión a distintas escalas, ya que se encuentra ubicada en una zona de intersecciones, tanto de las localidades como de los accesos a las mismas y a las zonas de las facultades regionales. También conecta la centralidad administrativa de La Plata.



Trascender a mayores escalas



RE-ESTRUCTURACIÓN DEL SISTEMA DE TRANSPORTE

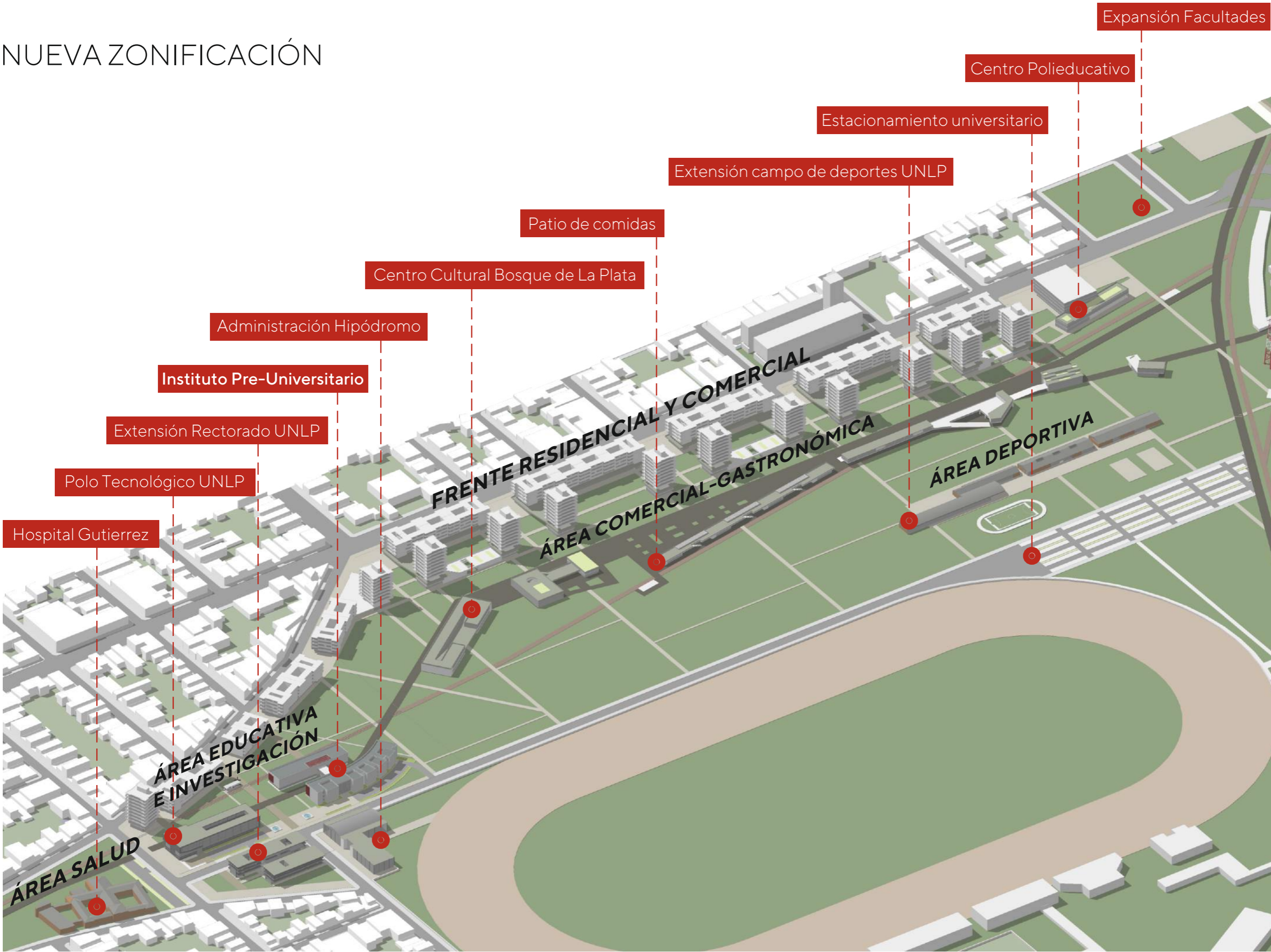


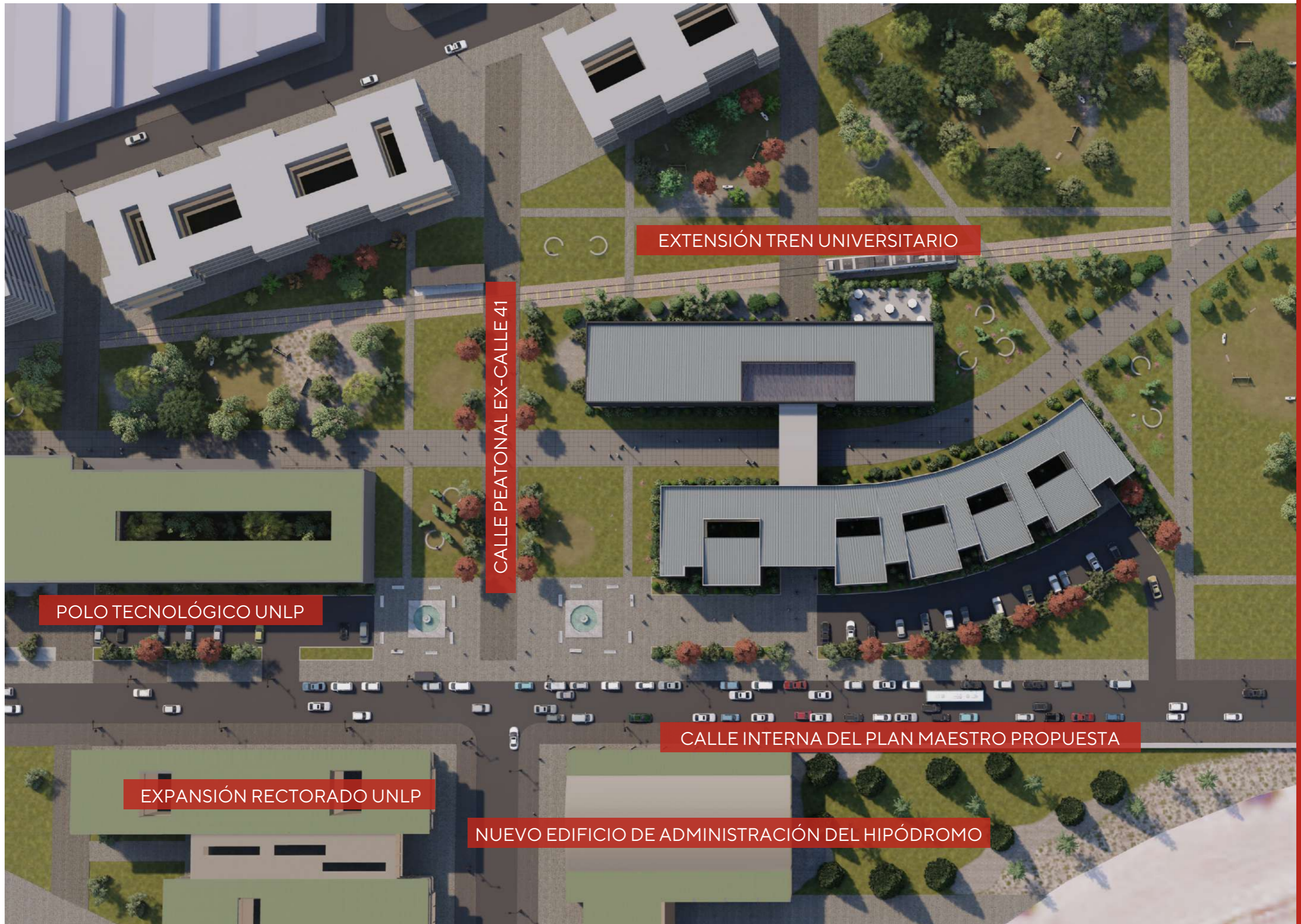
Extensión del recorrido del tren universitario



Recorrido actual (Estación de Trenes - Facultades) - Recorrido Nuevo (Hospital San Martín - Gambier)

NUEVA ZONIFICACIÓN





EXTENSIÓN TREN UNIVERSITARIO

CALLE PEATONAL EX-CALLE 41

POLO TECNOLÓGICO UNLP

EXPANSIÓN RECTORADO UNLP

CALLE INTERNA DEL PLAN MAESTRO PROPUESTA

NUEVO EDIFICIO DE ADMINISTRACIÓN DEL HIPÓDROMO

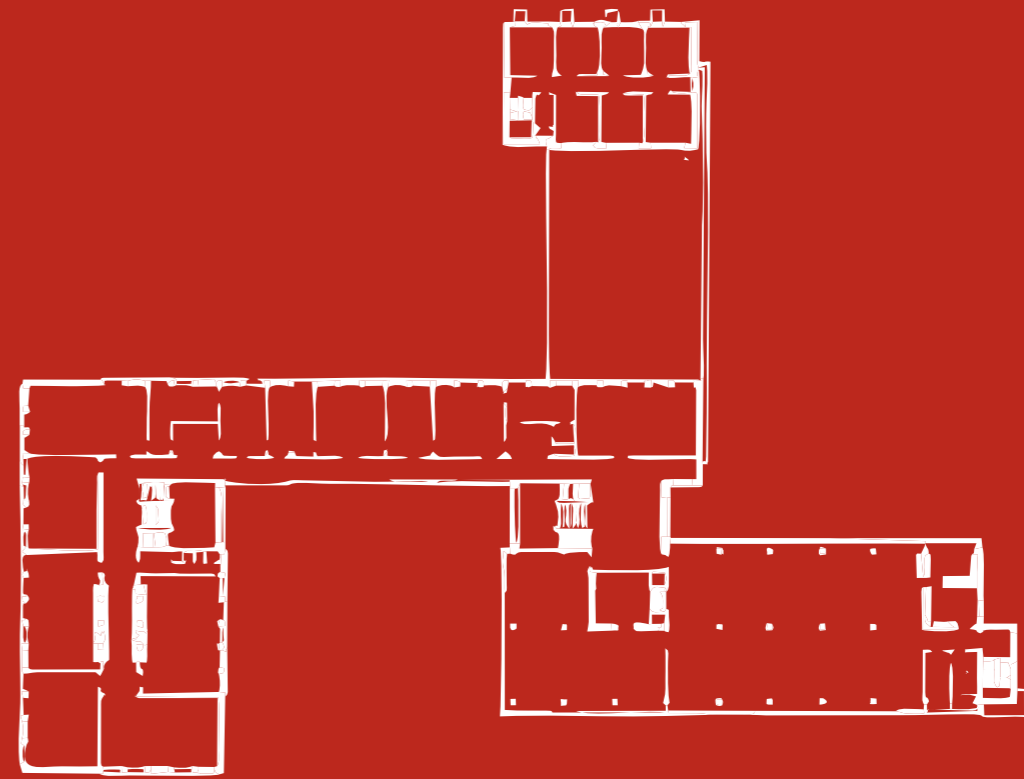
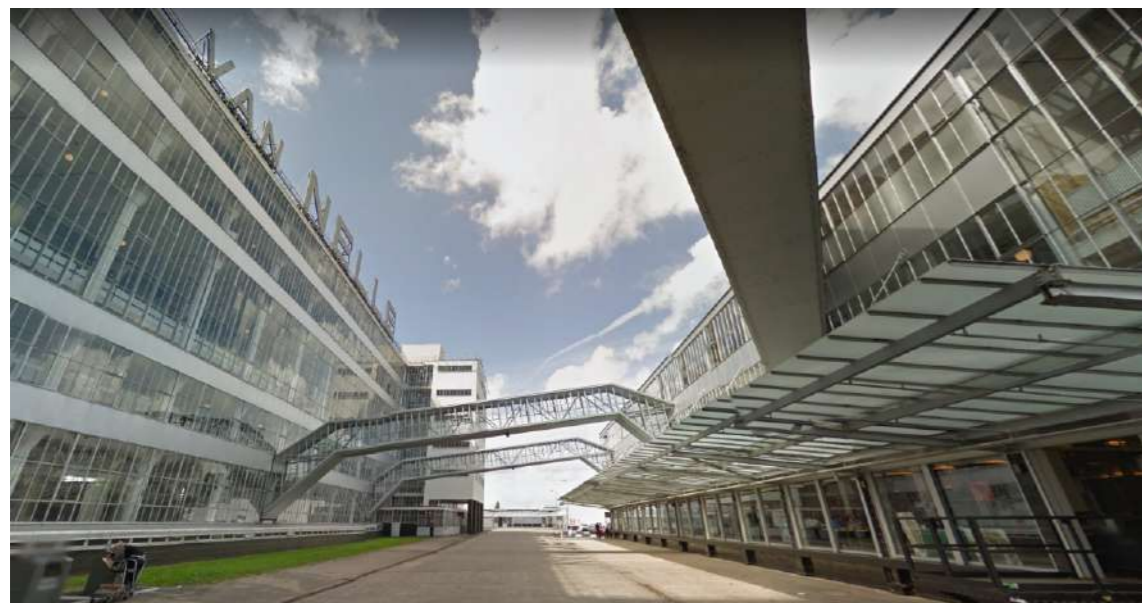
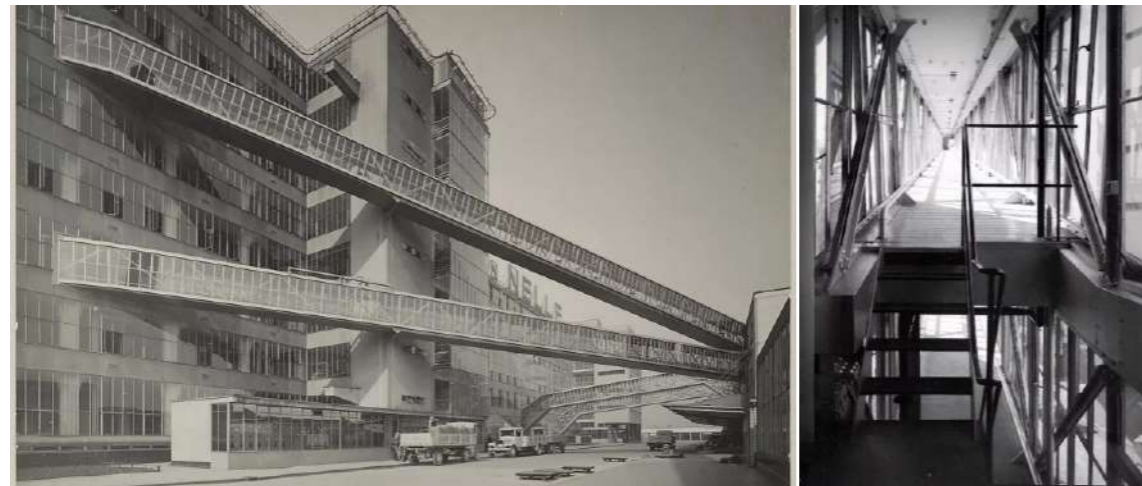


Terreno

- / Funciona en conjunto con otros edificios como área de investigación y educación
- / Conexión con las facultades a través del camino
- / Separación de las funciones Públicas y Semi-privadas
- / Bloque Público: SUM, Comedor, Biblioteca y sala de conferencias
- / Bloque Semi-Privado: Administración y Aulas
- / Conexión entre los bloques de Planta Primer Piso por un puente
- / Estacionamiento al aire libre, ingreso por calle interna
- / Cercanía a la parada de tren
- / 4 Caras Libres

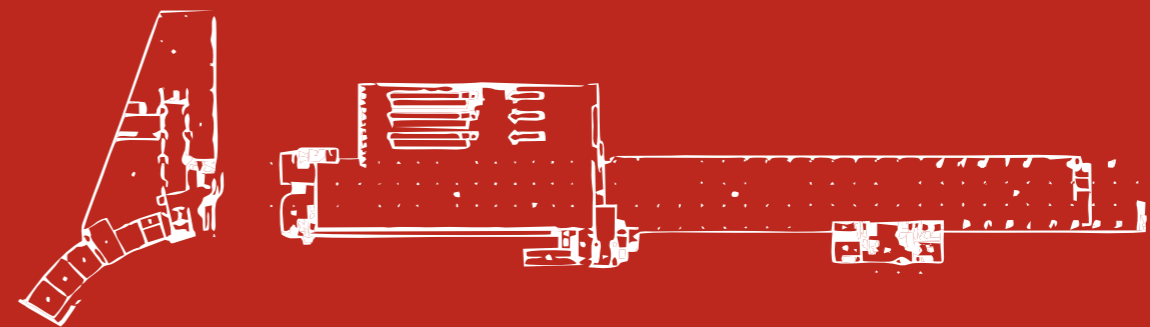


LA IMPORTANCIA DE LA TECNOLOGÍA



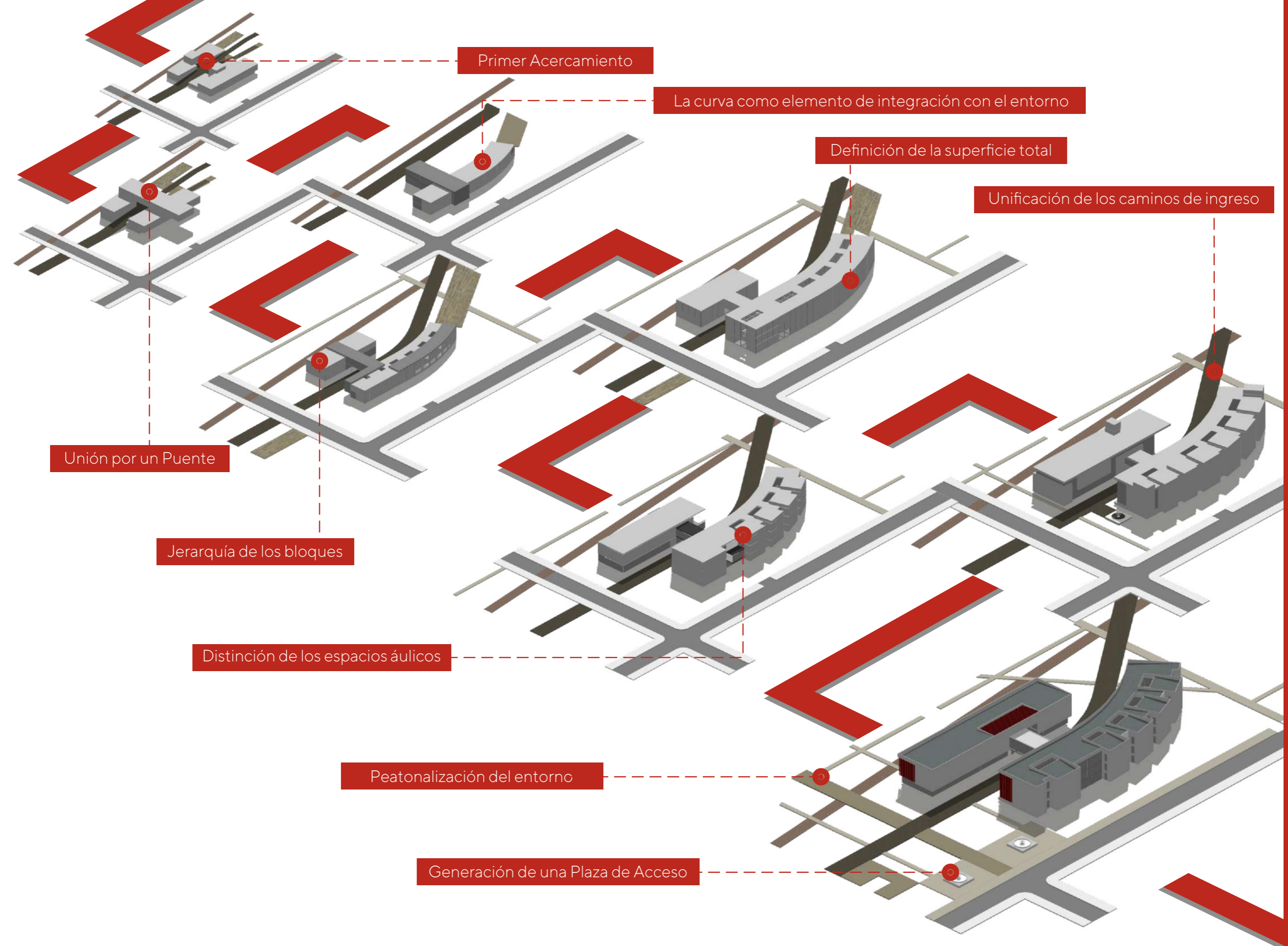
Edificio de la Bauhaus - Gropius

- // Configuración del espacio educativo para el trabajo manual
- // Formas, alturas y espacialidad limitada a la función
- // Aulas amplias, laboratorios



Fábrica Van Nelle - Brinkman

- // Fachada Industrializada
- // Sistema de puentes metálicos
- // Programa adaptado al entorno (curva y puentes)



Primer Acercamiento

La curva como elemento de integración con el entorno

Definición de la superficie total

Unificación de los caminos de ingreso

Unión por un Puente

Jerarquía de los bloques

Distinción de los espacios áulicos

Peatonalización del entorno

Generación de una Plaza de Acceso

//BLOQUE DE AULAS

> AULAS ADAPTABLES / 1260m²

12 bloques de 105m² que se subdividen en dos partes iguales con disposiciones de aulas dinámicas según el uso

> GESTIÓN Y ADMINISTRACIÓN / 273m²

PLANTA BAJA: dirección + vicedirección 34m²

secretaría + archivo 34m²

sala de reuniones 23m² por piso (69m²)

PLANTA PRIMER PISO: 4 gabinetes psicopedagógicos 17m²(68m²)

PLANTA SEGUNDO PISO: cooperativa + servicios médicos 34m²

sala de docentes 34m²

> SERVICIOS / 277m²

baños de administración por piso 41.6m² (124m²)

baños para estudiantes por piso (incl. discapacitados) 51m² (153m²)

//BLOQUE PÚBLICO

> ÁREAS COMUNES / 1652m²

Buffet + Cocina + Depósito 294m²

Recepción biblioteca 27m²

Biblioteca 495m²

Recepción SUM 32m²

SUM 482m²

Sala de Conferencias General 322m²

> SERVICIOS / 58m²

2 baños de 29m² por piso (58m²)

//CIRCULACIONES

> Bloque de Aulas (Incluye áreas de estudio)(2591m²)

/Planta baja 955m²

/Primer y Segundo Piso 818m² + 818m²

> Bloque público (676m²)

/Planta baja 206m²

/Planta Primer Piso + Puente 470m²

Consideraciones

/Generar una circulación continua y uniforme

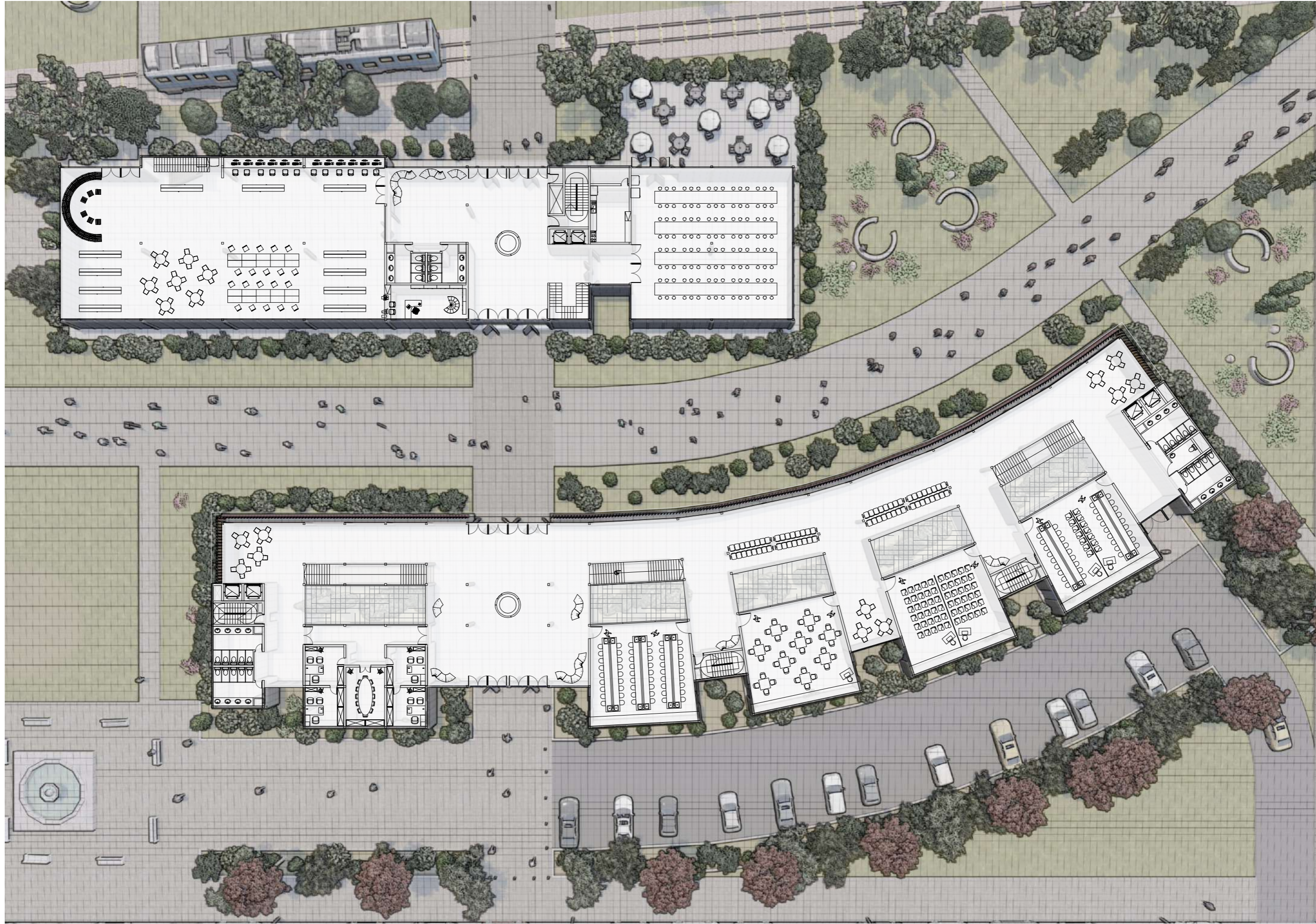
/Integrar el edificio sin estorbar la circulación original del máster

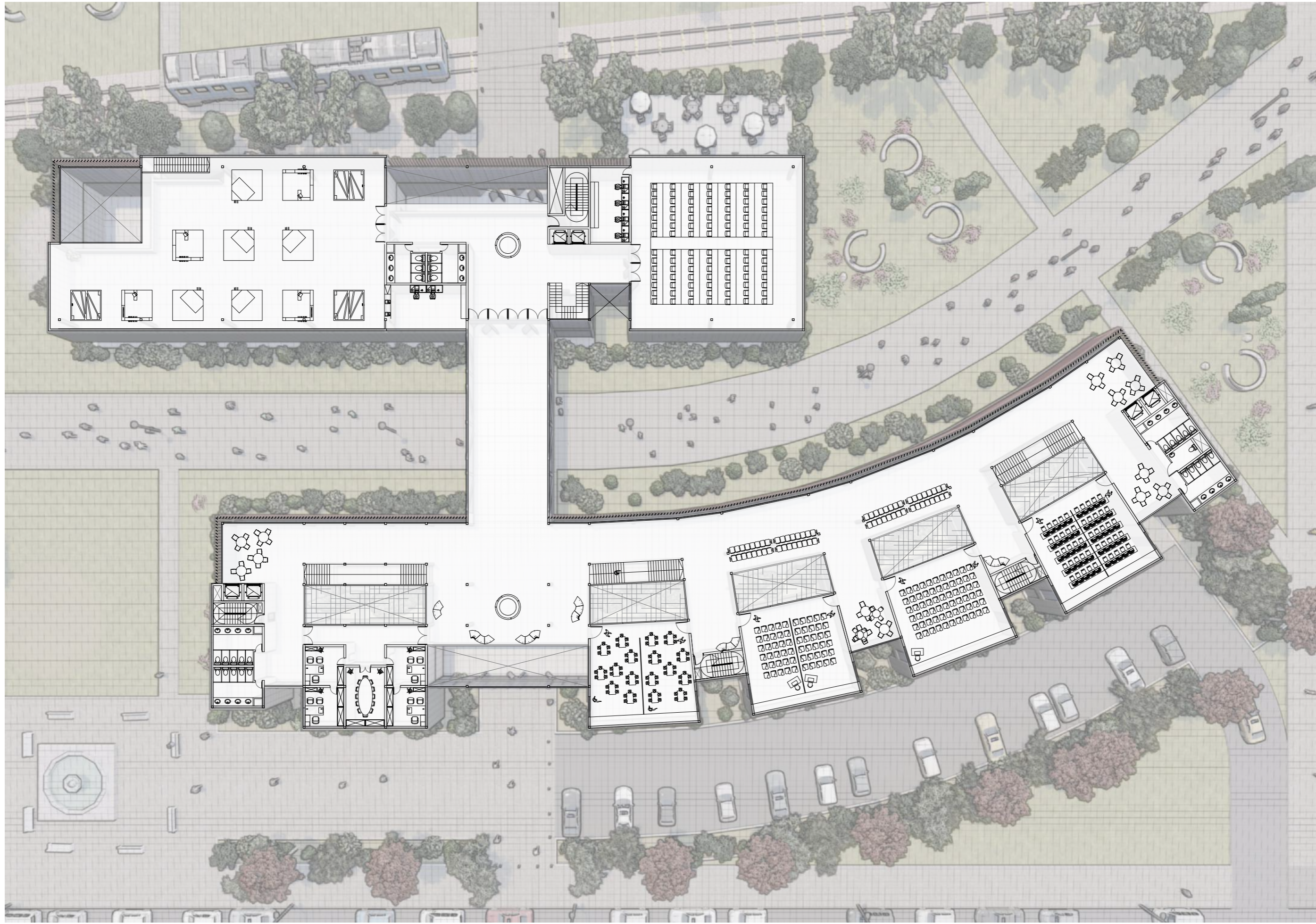
/Permitir usos fuera del ámbito curricular

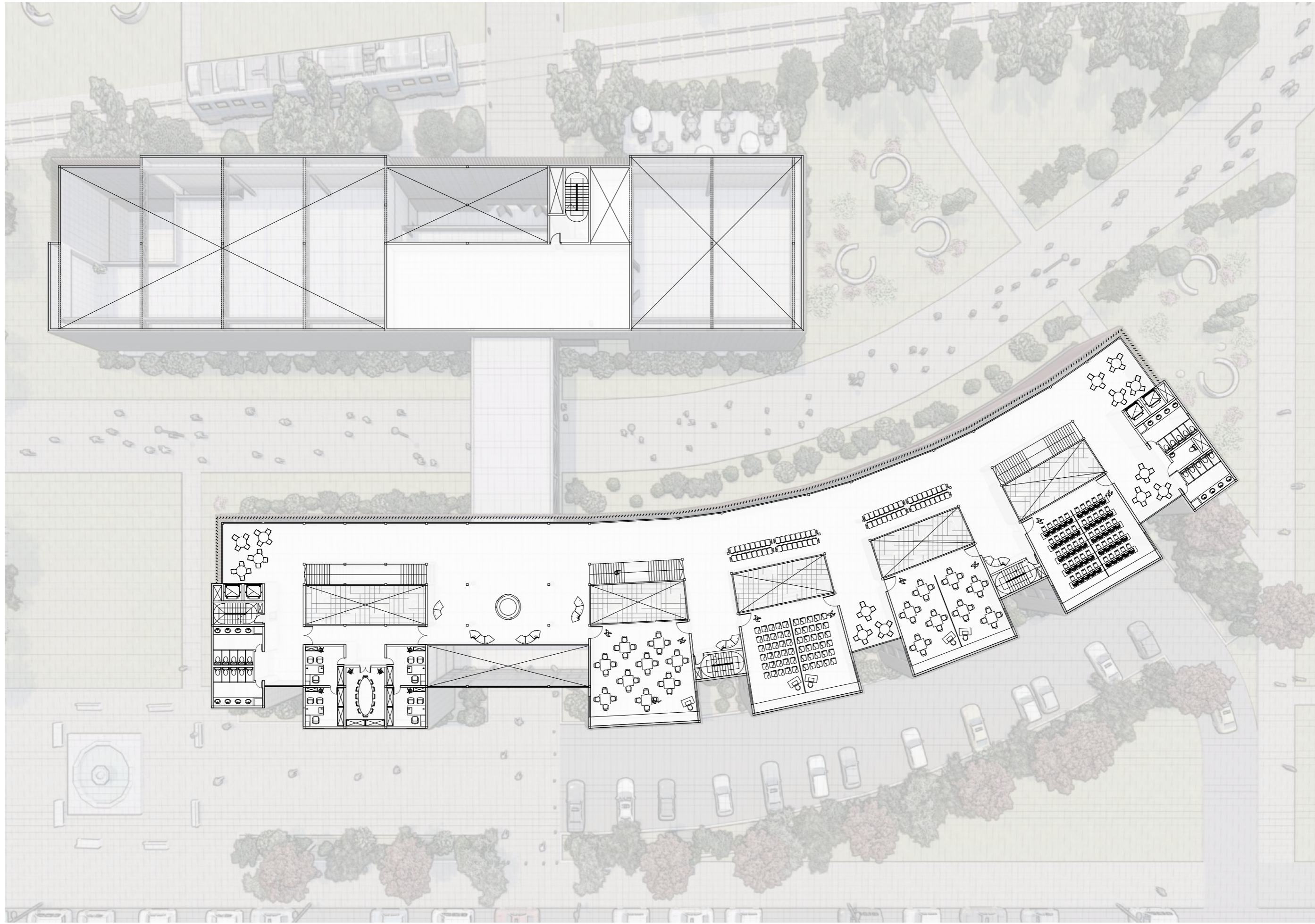
/Generar espacios comunes que ayuden a mostrar las oportunidades de los distintos cursos

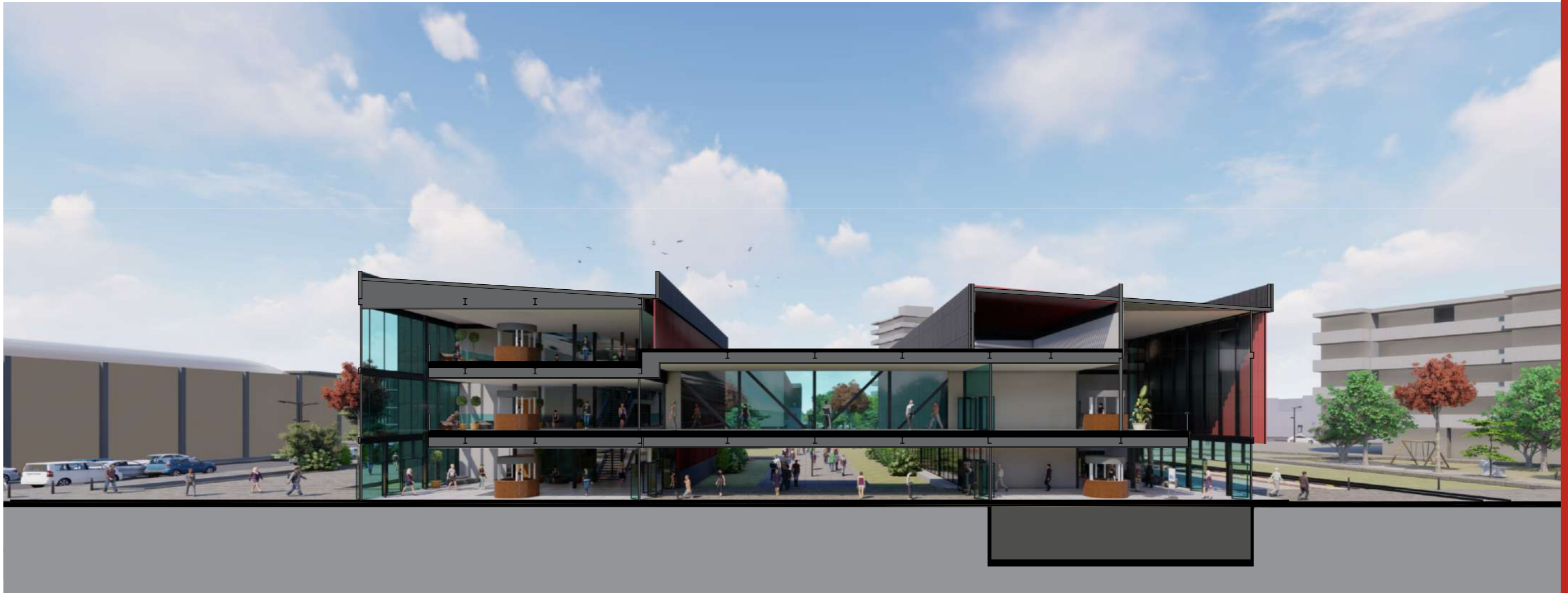
/Separar las áreas en tres niveles

















LA METALÚRGICA EN ARGENTINA

// Primer despliegue de empresas a partir de la década del 30'

// Variedad de posibilidades: Corte y plegado, carpinterías, mobiliario público, plantas industriales

// Rubros que extienden a la Arquitectura como la industria automotriz



USOS EN EL EDIFICIO

// Estructura Resistente

// Carpinterías

// Placas Prefabricadas de Cerramiento Horizontal y Vertical

// Parasoles en Fachada y en Techo



Algunas empresas de la Región

FC METALÚRGICA



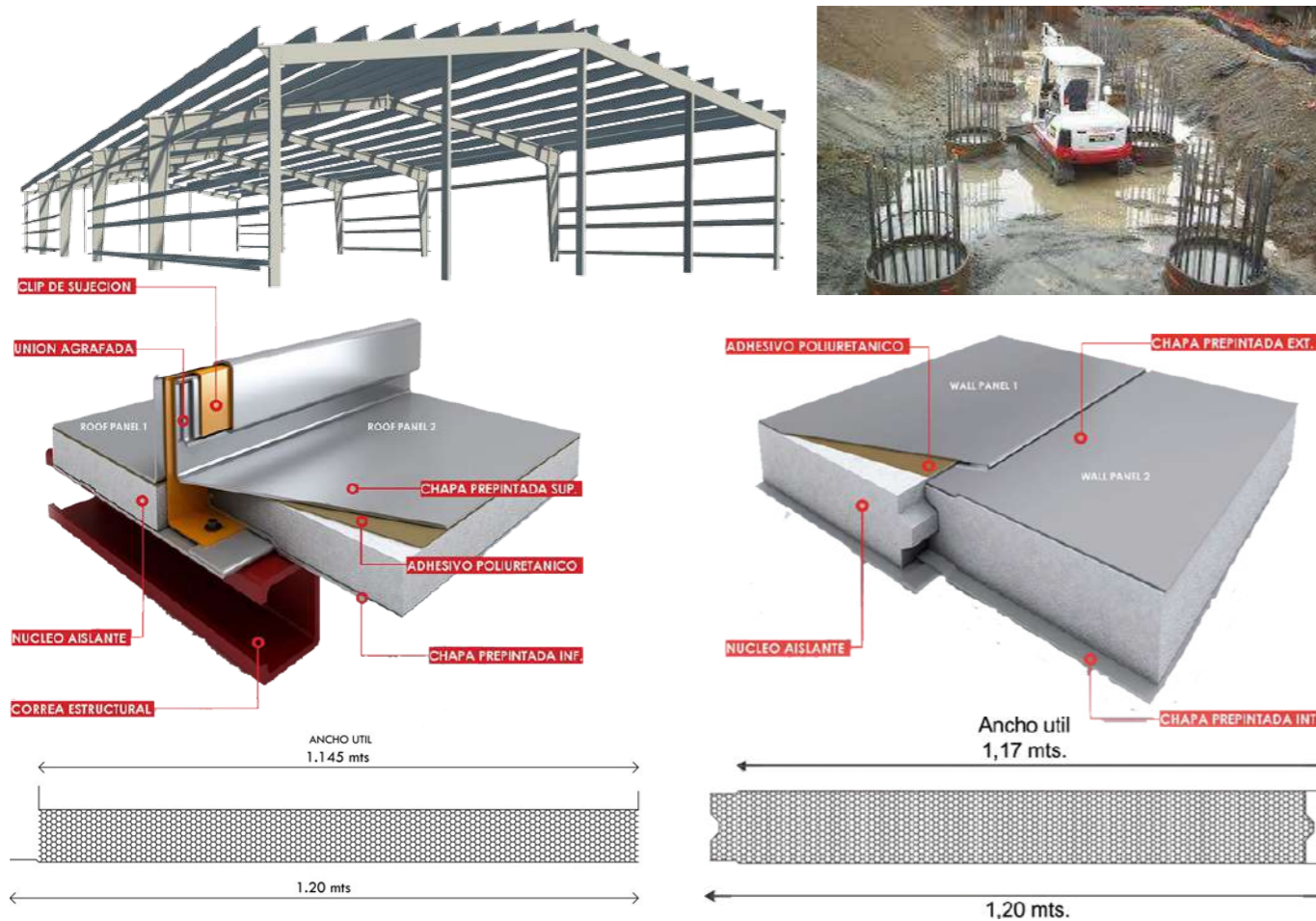
AÑURI



ASTORI



CLASIFICACIÓN POR SISTEMAS



Columnas y vigas de acero de alma llena - Añuri

Sistema elegido para la estructura resistente

Realizadas con Perfiles C, obtenidas a partir de la unión de un alma con dos alas de chapa, soldadas por sus cuatro ángulos en un tren automático de soldadura continua.

Hormigón armado in situ

Sistema elegido para la estructura de subsuelo, submuración y pilotes

Primero se llenan las bases de hormigón armado in situ, con excentricidad por la línea municipal y las medianeras al Norte, Este y Oeste, no requiere excavaciones profundas. Luego se llenan los muros de submuración, vigas de fundación y losas casetonadas.

Roof Panel - Acier Argentina S.A

Sistema elegido para el cerramiento vertical exterior

Este sistema de paneles (autoportantes o con estructura mínima) disminuye cinco veces los tiempos de trabajo con respecto a los tradicionales. Su montaje en seco permite trabajar en cualquier condición climática. Además reduce los costos y garantiza el ahorro en el consumo energético

Wall Panel - Acier Argentina S.A

Sistema elegido para la cubierta de ambos bloques

Estas cubiertas son totalmente estancas porque la unión agrafada entre las mismas, sin tornillos ni remaches fue estudiada específicamente para impedir la filtración de agua

Losetas - SHAP

Sistema elegido para los entrepisos

Losas Huecas de Hormigón Pretensado SHAP 60/120 permite mayores luces y entrepisos de menor espesor. Al eliminarse los envigados intermedios se logran mayores espacios útiles

Parasoles Fijos de Aluminio - Laminex

Sistema elegido para la protección solar en las caras norte

Lamas fijadas a la estructura mediante una pieza soporte y cubiertas en sus extremos por tapas estandarizadas

Carpintería de Aluminio

Sistema elegido para el cerramiento transparente

Carpintería de Aluminio fijas con doble vidriado hermético. Medidas Variables

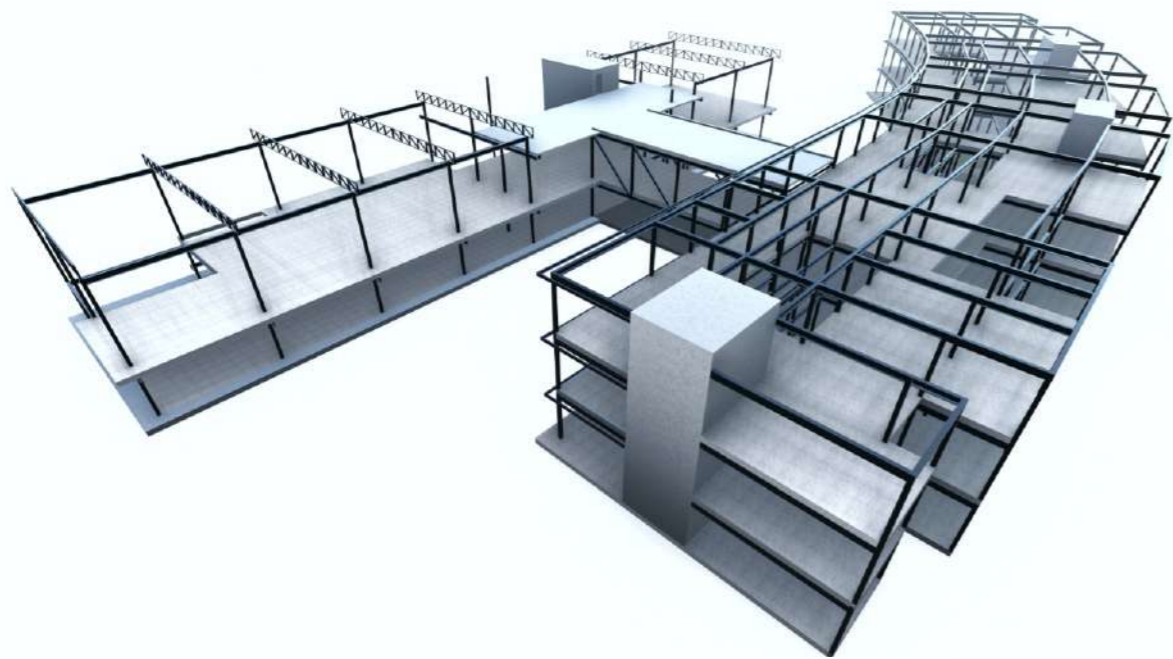
CARACTERÍSTICAS TÉCNICAS

// El bloque de aulas consta de 3 pisos con luces que no superan los 8m.

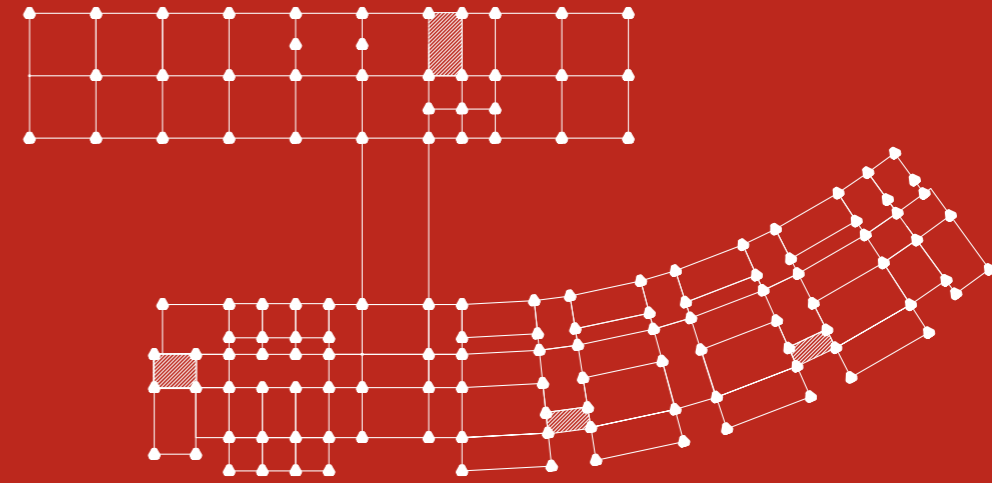
// La curva del edificio cuenta con un radio compartido que genera módulos grandes (girando 6°) y módulos pequeños (girando 3°).

// Las losas SHAP en las curvas se montan y luego se cortan in-situ en los bordes del sector curvado.

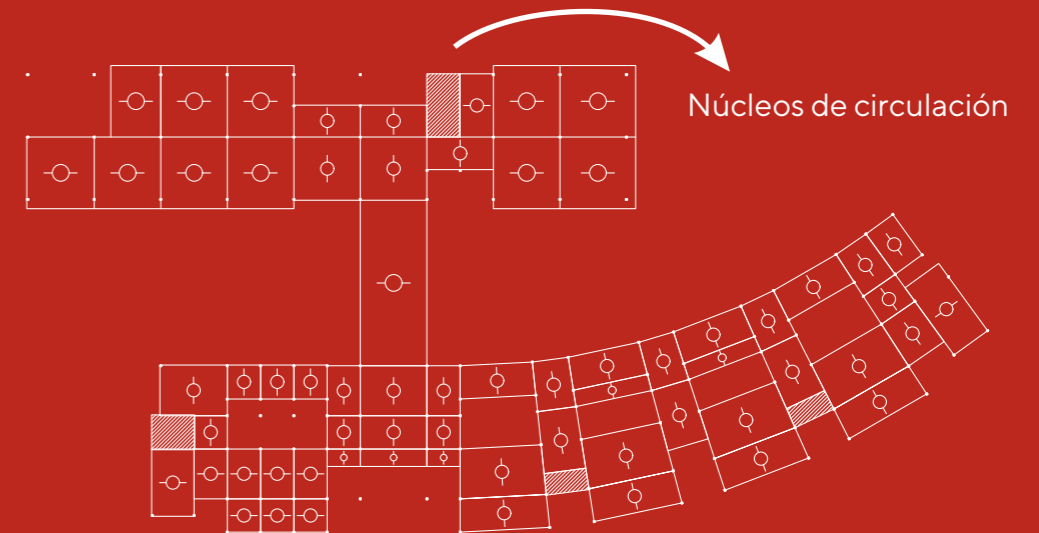
// El sector del SUM cuenta con luces de 15m, se opta por un sistema de vigas reticuladas.



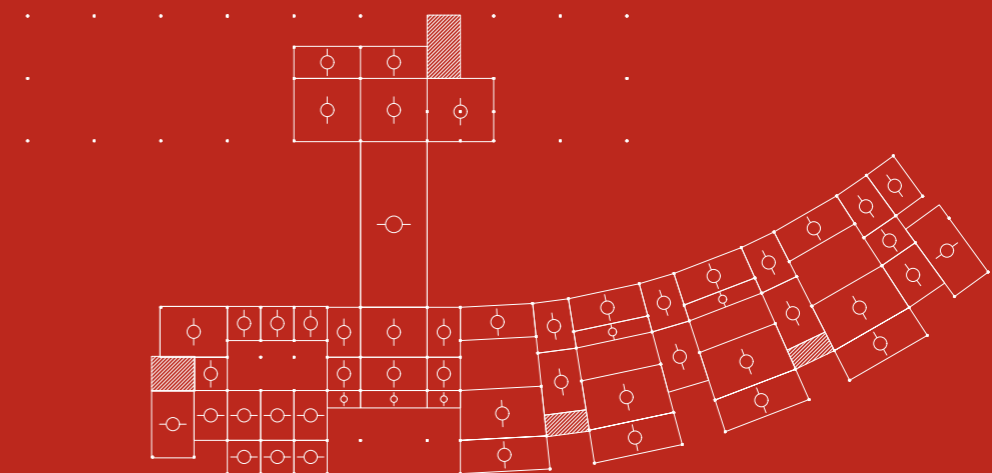
FUNDACIONES



LOSAS SOBRE PLANTA BAJA



LOSAS SOBRE PRIMER PISO



UBICACIÓN DE LOS SISTEMAS

Roof Panel

Wall Panel

Parasoles Verticales

Cielorraso Suspendido

Bastidor Interior

Durlock Interior

Núcleos de Circulación de Hormigón

Ventilación e Iluminación Aulas

Losas SHAP

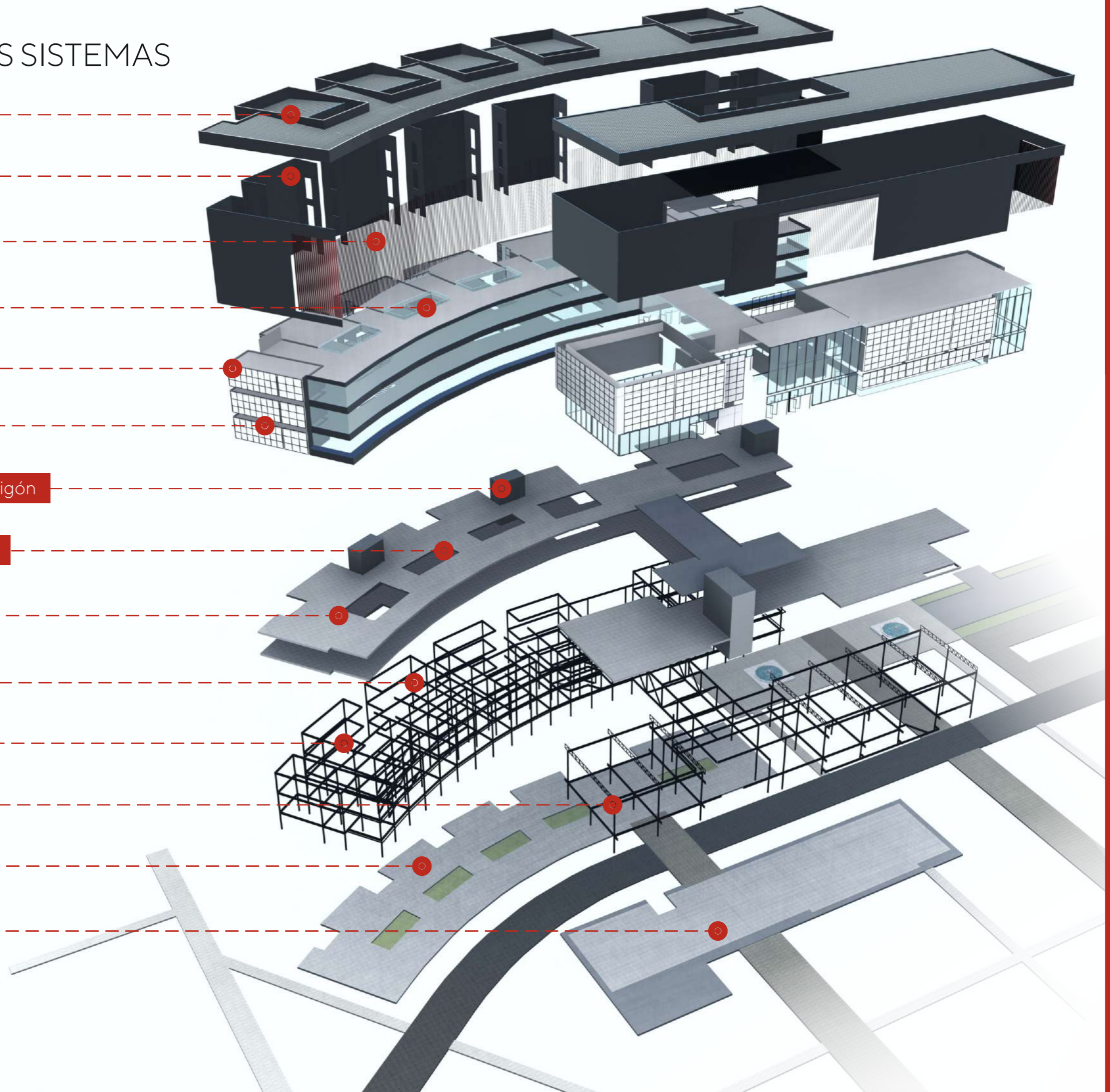
Vigas Metálicas

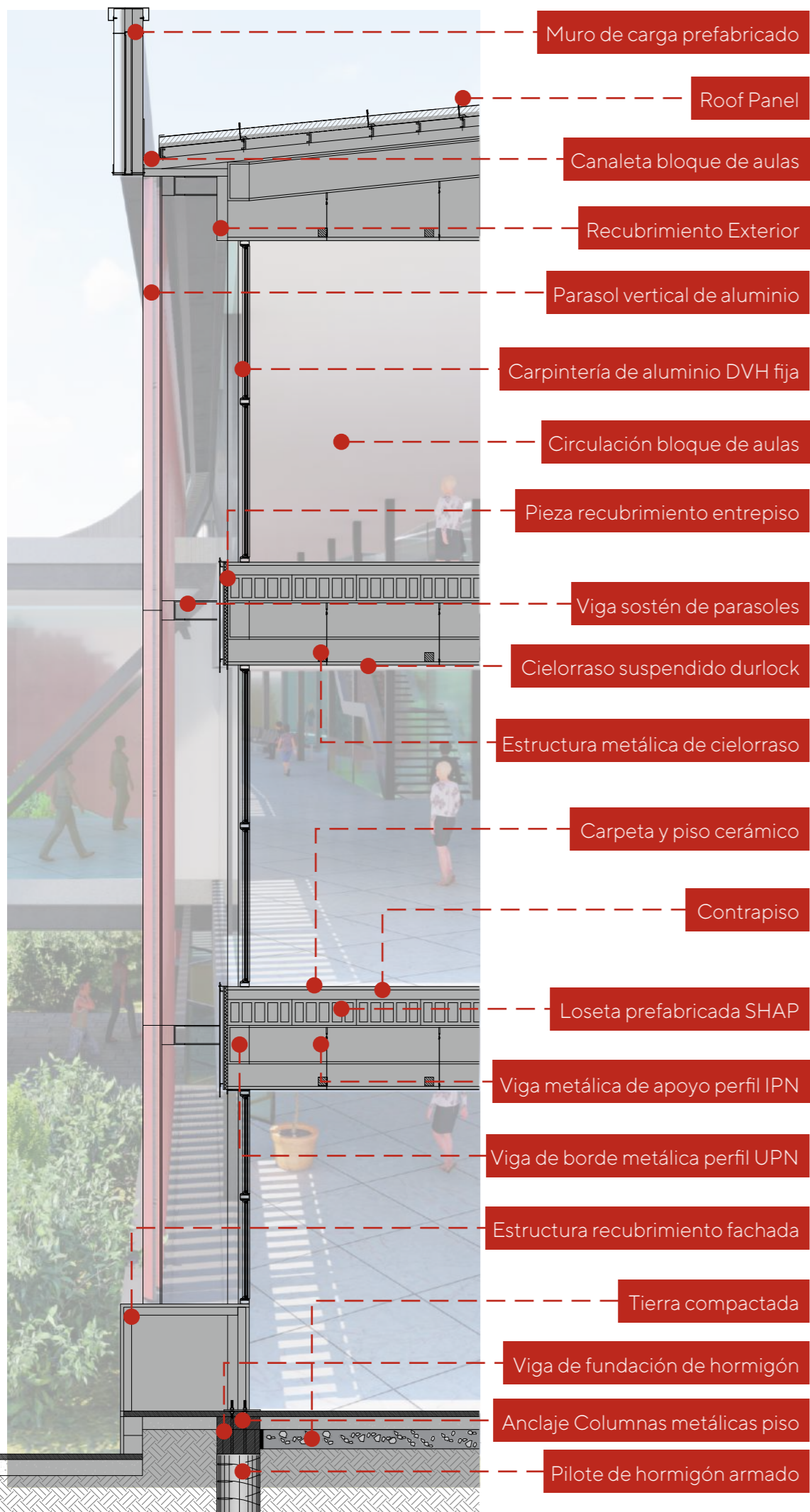
Columnas Metálicas

Reticulado Metálico

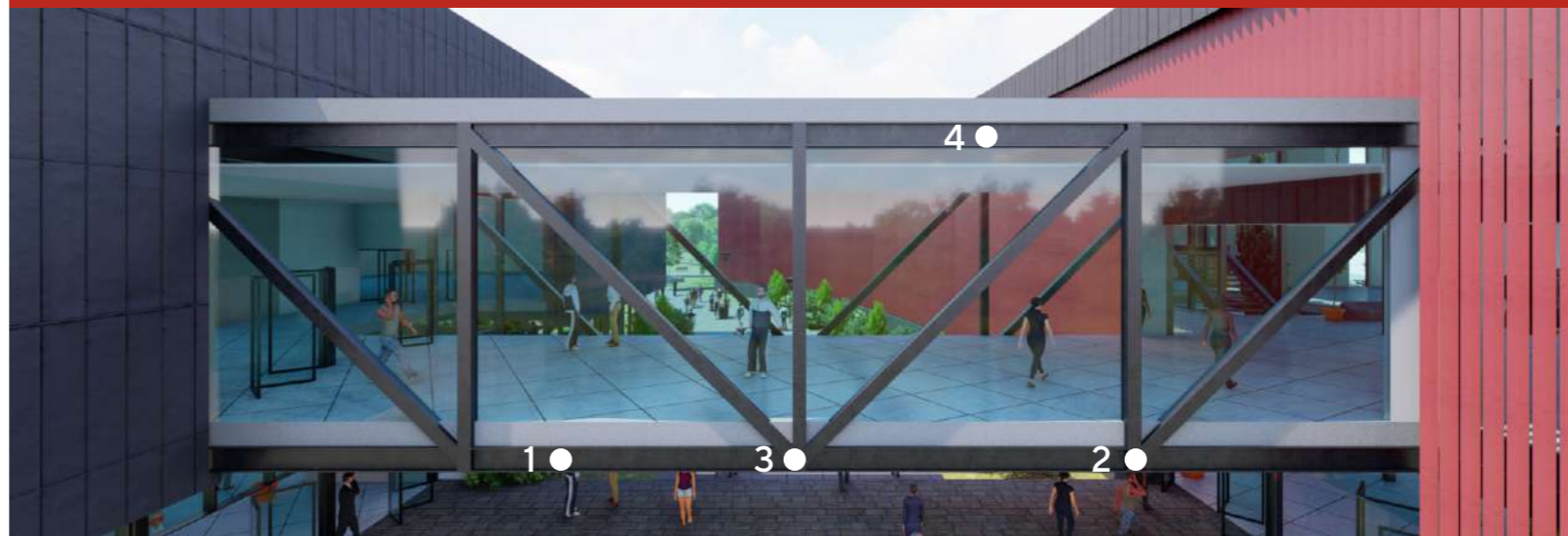
Base de Hormigón

Subsuelo Sala de Máquinas



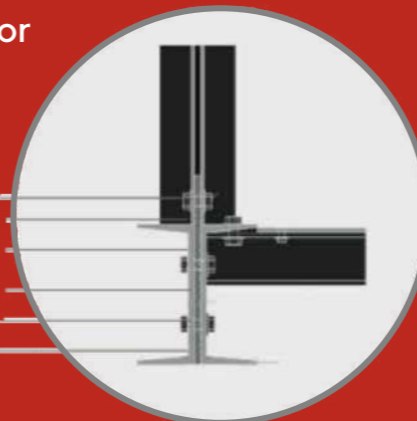


Uniones



1 - Corte Inferior

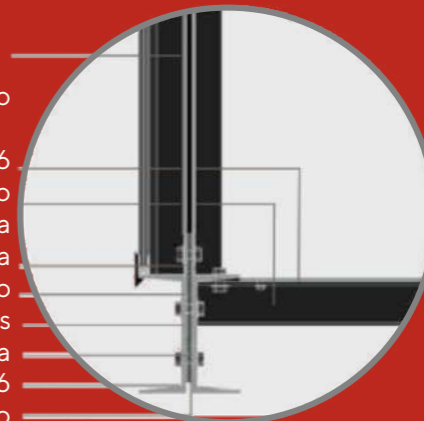
Loseta Prefabricada
Bulón con arandela
Piso cerámico
Perfil IPN 6
Planchuela
Bulón con arandela
Viga IPN 16



2 - Corte Unión de montantes con vigas

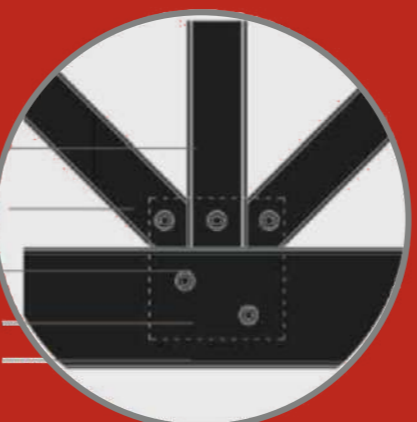
Doble vidrio hermético

Perfil IPN 6
Piso de cerámico
Loseta prefabricada
Sellador de silicona
Perfil U de acero para vidrio
Unión por medio de bulones
Bulón con arandela
Perfil IPN 16
Planchuela de Hierro



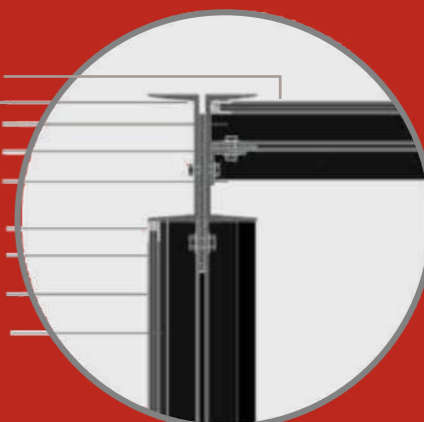
3 - Vista

Montante UPN 12
Diagonal UPN 8
Bulón con arandela tipo grower
Planchuela
Viga IPN 16

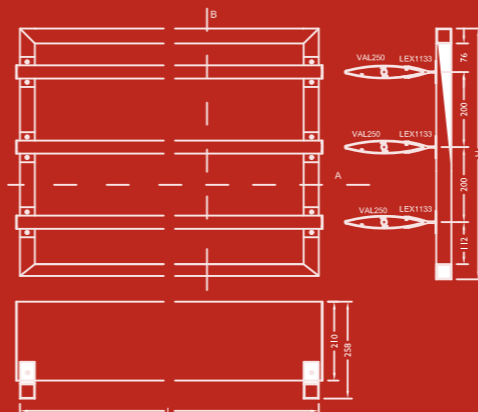


4 - Corte Superior

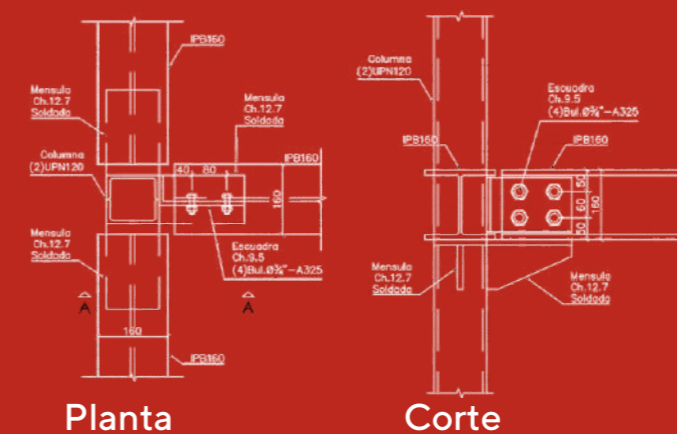
Loseta Prefabricada apoyada
IPN 16
IPN 8
Planchuela de Hierro
Bulón con arandela
Unión con remache
Perfil U para vidrio
Vidrio
Montante perfil IPN 12



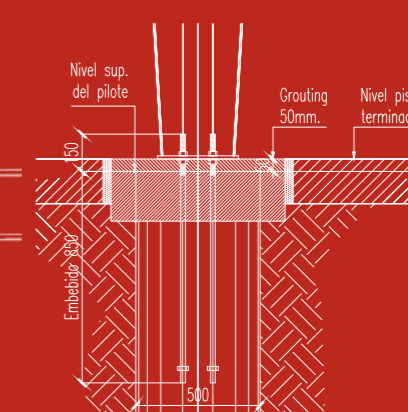
Parasol



Unión Columnas y Vigas



Fundaciones

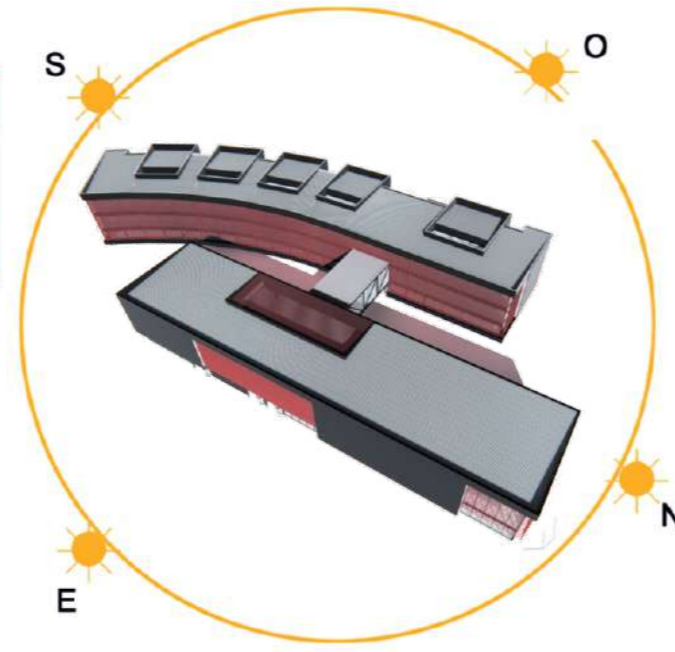
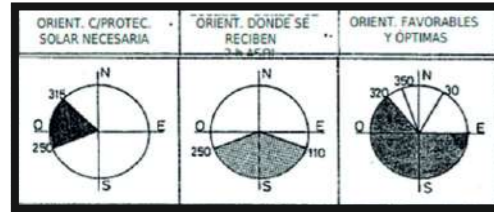


VARIABLES DEL SITIO

Zona Bioclimática

Zona bioambiental	Subzona	Provincia	Departamento
III	IIIb	Buenos Aires	Brandsen, Campana, Chascomús, Escobar, Encarnación de la Cruz, Gran Buenos Aires, La Plata, Luján, Magdalena, Pilar, San Fernando, Tigre, San Vicente, Zárate
		Ciudad de Buenos Aires	

Zona III Templado Cálido 30° LAT. SUR



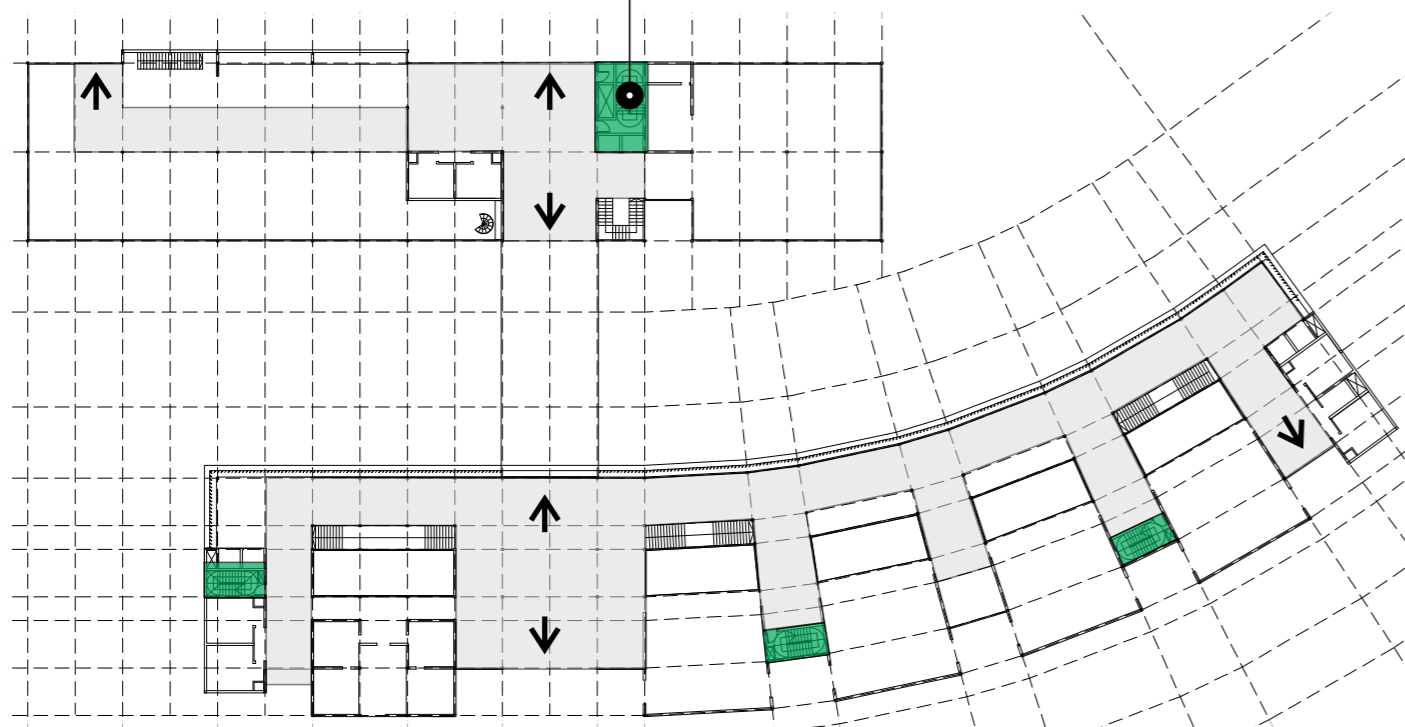
ORIENTACIÓN

// Por tratarse de una zona templada las exigencias de la orientación pueden ser menores.

// En las edificaciones orientadas al oeste es aconsejable prever protecciones solares adecuadas.

VÍAS DE ESCAPE

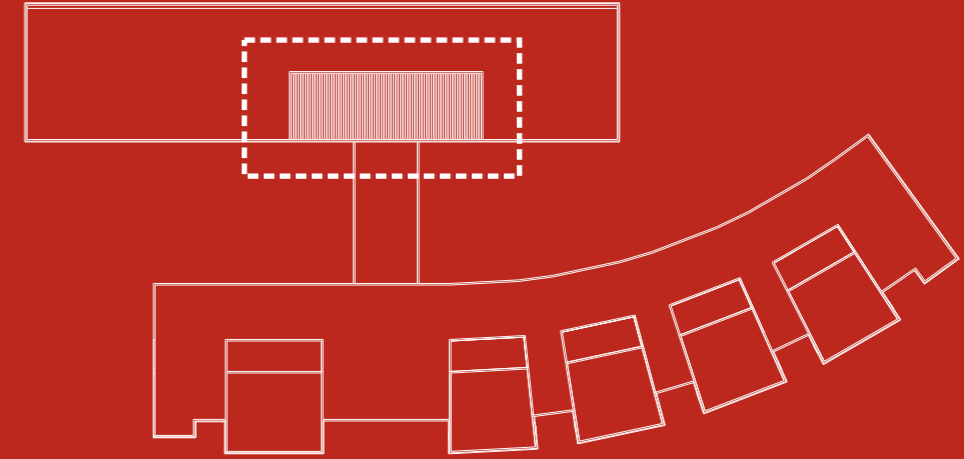
Núcleos de circulación



Detalles Varios

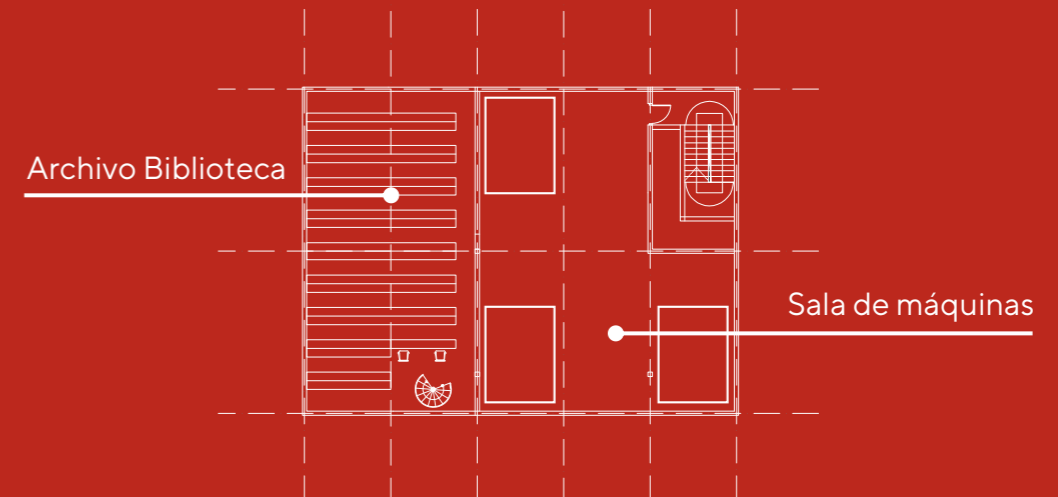


Sala de Máquinas techo



Ubicación de los trenes de enfriamiento del sistema de acondicionamiento térmico

Sala de Máquinas subsuelo



Ubicación de los tanques presurizados de agua e incendio y el tanque de recuperación de aguas pluviales

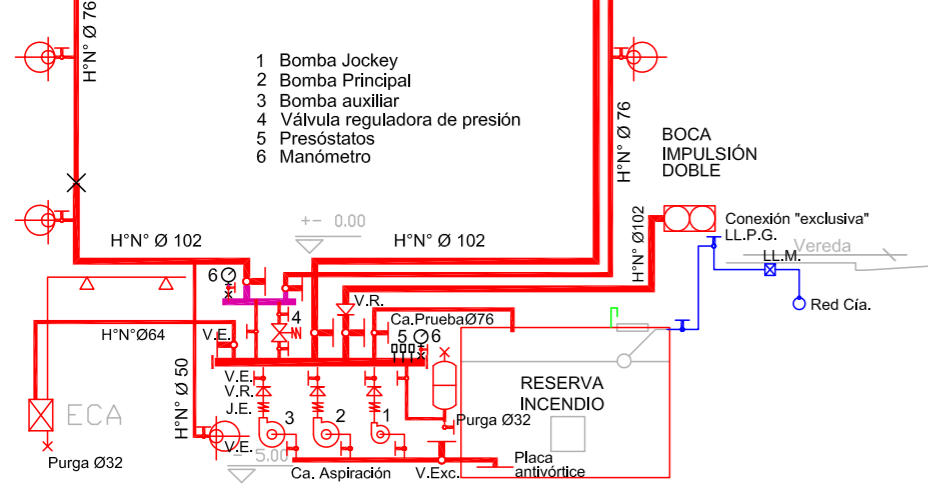
Ubicación de los plenos



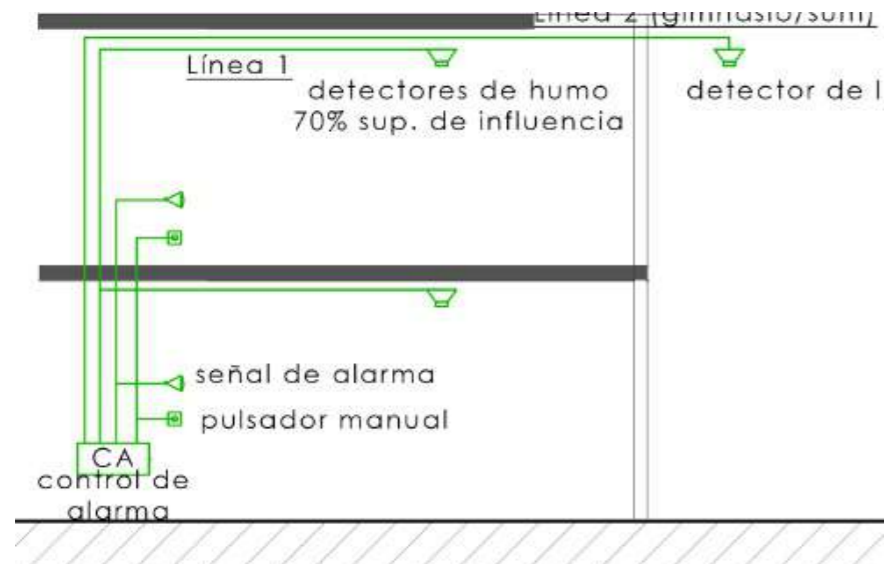
SISTEMA DE INCENDIO

- // Se opta por un sistema presurizado con tanques en subsuelo con 3 bombas
- // Proyección en base a la prevención, Detección y Extinción
- // Se opta por un sistema detectores de humo

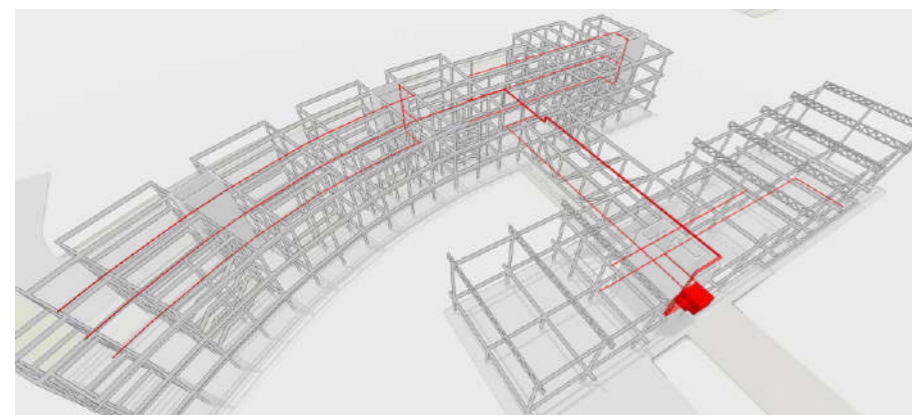
// Esquema de Sala de Máquinas y Distribución



// Esquema de Funcionamiento de los detectores de humo



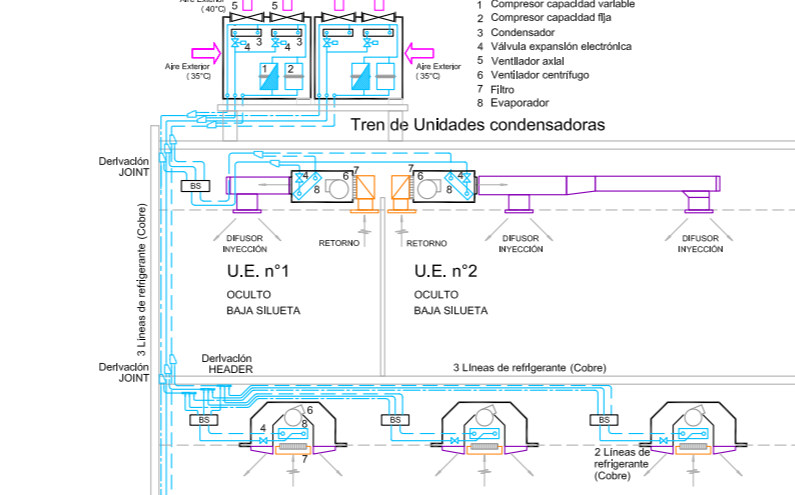
// Esquema de Tendido de cañerías de incendio



SISTEMA DE AIRE ACONDICIONADO

- // Se opta por un sistema VRV con sus respectivos trenes ubicados sobre la terraza
- // Sistema de 3 tubos que permite suministrar con aire caliente y frío simultáneamente
- // Permite regular el volumen de refrigerante entrante en cada unidad terminal lo cual significa un acondicionamiento más libre

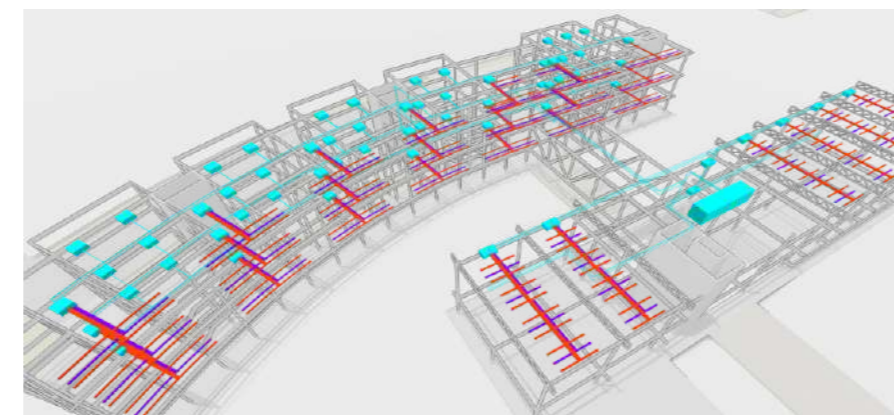
// Esquema de Sala de Máquinas y Distribución



// Esquema de Tendido de Aire Acondicionado en Primer Piso



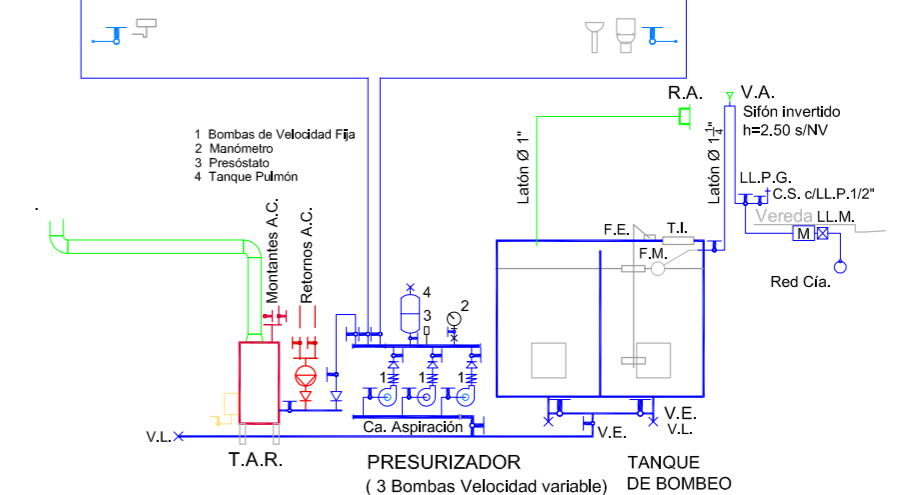
// Esquema de tendidos de Aire Acondicionado General



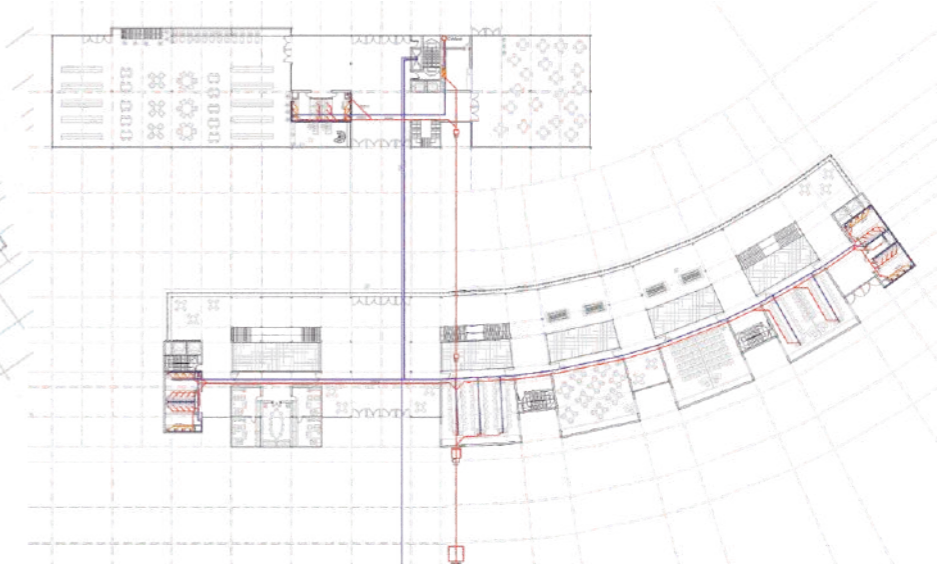
SISTEMA DE PROVISIÓN DE AGUA

- // Se opta por un sistema presurizado con tanque de reserva y bombeo en subsuelo con 3 bombas
- // Distribución de Agua Caliente únicamente al área de Buffet

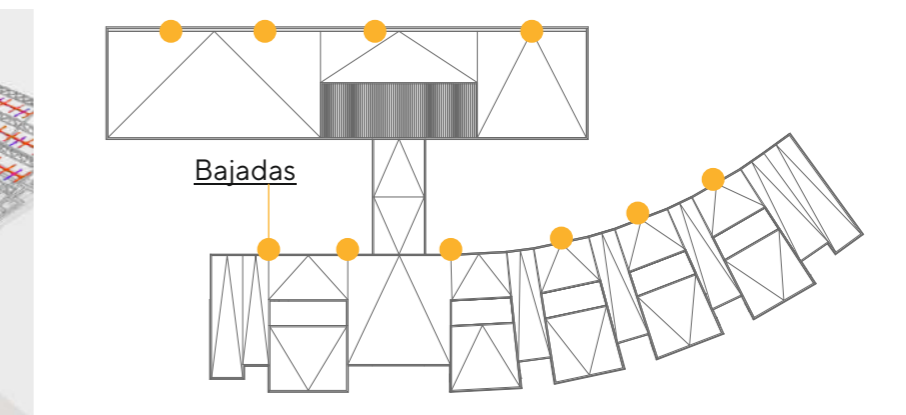
// Esquema de Sala de Máquinas y Distribución

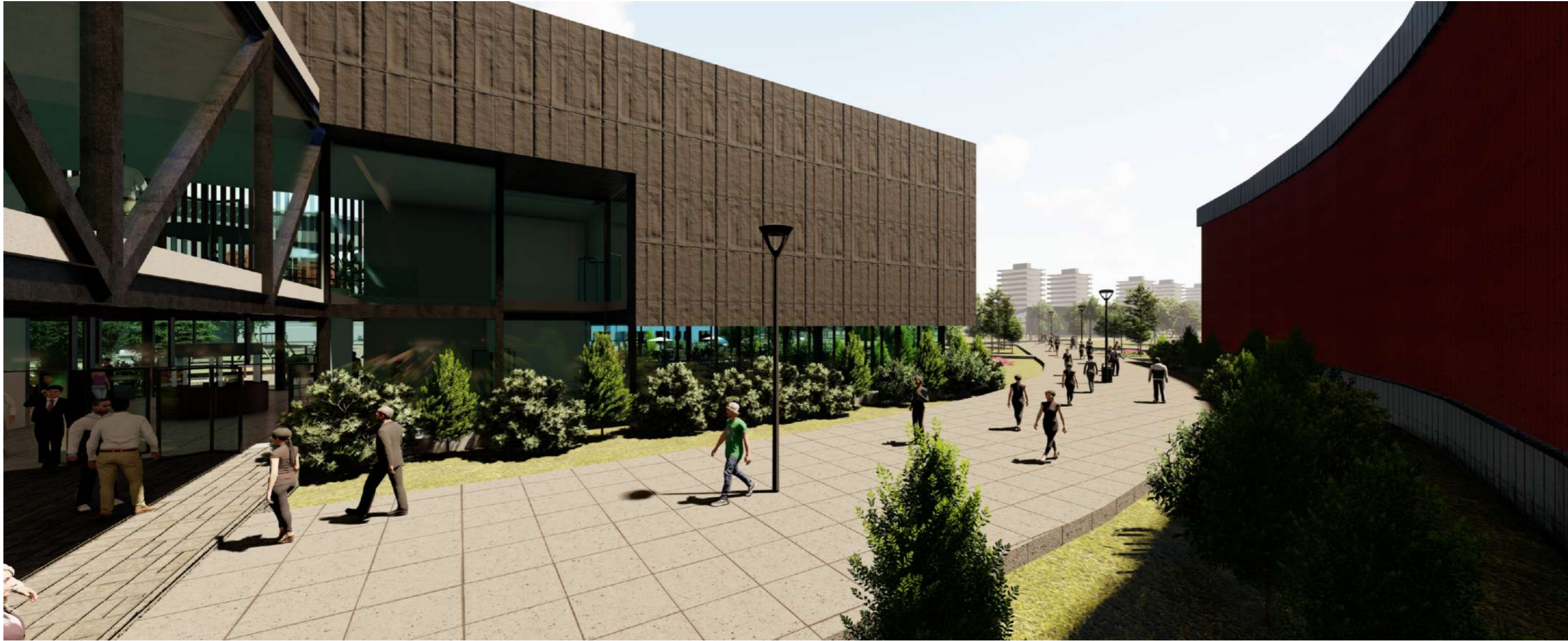


// Esquema de Tendido de Agua y Cloaca en Planta Baja



// Implantación con la dirección de los desagües pluviales







IMÁGENES

//Desarrollo de situaciones: Perspectivas Peatonales Interiores



IMÁGENES

//Desarrollo de situaciones: Perspectivas Peatonales Interiores



IMÁGENES

//Desarrollo de situaciones: Perspectiva Peatonal Exterior

REFERENTES TEÓRICOS

- // Cuadernillos de materias optativas del Colegio Nacional "Rafael Hernandez" de La Plata
- // Trabajo Final Integrador de Lic. Inés Cristina, año 2010, Facultad de Ciencias Naturales y Museo UNLP
- // Artículo del área de Enseñanza de la UNLP "Últimos Días de inscripción al Programa de Apoyo para Estudiantes de la UNLP"
- // Artículo de Diario el Día "Los Estudiantes tardan unos 8 años en graduarse en la Universidad de La Plata" publicado en edición impresa del 1 de Julio de 2019
- // El Parque Urbano - Proyectos para la ciudad Contemporánea - FAU UNLP
- // Artículo de Diario Tres Líneas "Las propuestas para que llegue el tren a La Plata"
- // Listado de Carreras de grado en el sitio web oficial de la UNLP
- // Página web de Egg, Preuniversitario de Mendoza
- // Artículo de ARQA/AR "Nuevas Escuelas en la ciudad de Buenos Aires. Entornos de Aprendizaje Eficaces: Nuevos modelos de arquitectura escolar pública"
- // Transformaciones actuales y desafíos para los procesos de formación: El Núcleo duro de la deserción, Facultad de Periodismo y Comunicación Social UNLP
- // Estadísticas, sección de Plan Estratégico de la página web de la UNLP
- // Una historia de la industria metalúrgica y la economía Argentina: Aldo Ferrer, UBA

REFERENTES ARQUITECTÓNICOS

- // Repensar las escuelas: 1ra convocatoria Nacional a Estudiantes de Arquitectura - Ministerio de Educación de Ciencia y Tecnología
- // Münster City Library de Bolles + Wilson
- // Kunsthal - OMA, Rem Koolhaas
- // Carpenter Center - Le Corbusier
- // Colegios de la UNLP
- //