

# CARACTERIZACIÓN CERÁMICA DE DOS MOMENTOS DE OCUPACIÓN EN EL USHNU DE EL SHINCAL DE QUIMIVIL

María Guillermina Couso<sup>1</sup>, Julia Gianelli<sup>2</sup>, María Agustina Ochoa<sup>3</sup>

<sup>1</sup>División Arqueología, Facultad de Ciencias Naturales y Museo, UNLP; mgcouso@hotmail.com; <sup>2</sup>División Arqueología, Facultad de Ciencias Naturales y Museo, UNLP; gianellijulia@hotmail.com; <sup>3</sup>División Arqueología, Facultad de Ciencias Naturales y Museo, UNLP; maria.agustina.ochoa@gmail.com

**Resumen:** El Shincal de Quimivil ha sido definido como una capital regional de *wamani* o Provincia Inca y como un centro ceremonial, donde se produjeron y reprodujeron las prácticas políticas, sociales, religiosas y económicas impartidas por el incario. Muchas de estas prácticas se realizaron en el *ushnu*, estructura definida por los diferentes autores como “altar”, “teatro” y “escenario”.

En el presente trabajo se analiza el caso del *ushnu* de El Shincal de Quimivil, por considerar que se trata de una de las estructuras más emblemáticas presentes en el sitio. Para ello se realizó una recopilación y revisión bibliográfica y material de todos los elementos obtenidos en las excavaciones, llevadas a cabo en los diferentes sectores del mismo, haciendo hincapié en el ítem cerámico. Se obtuvo así una síntesis articulada de los hallazgos, tanto para el momento Inca como para el Colonial, permitiéndonos tener una visión integral de los mismos.

**Palabras clave:** El Shincal de Quimivil; *Ushnu*; Cerámica; Inca; Colonial

## CERAMIC CHARACTERIZATION OF TWO MOMENTS OF OCCUPATION IN THE USHNU OF EL SHINCAL DE QUIMIVIL

**Abstract:** El Shincal de Quimivil has been defined as a regional capital of *wamani* or Province Inca and as a ceremonial center where they were produced and reproduced, social, religious and economic policies practices taught by the Incas. Many of these practices were performed in the *ushnu*, defined by different authors as “altar”, “theater” and “stage” structure.

In this paper the case of the *ushnu* of El Shincal de Quimivil is analyzed, considering that this is one of the most iconic structures on the site. To do a compilation and review of the literature and all material elements obtained in the excavations carried out in different sectors of the same, emphasizing the ceramic item was made. An articulated synthesis of findings for both the Inca times to the Colonial, was thus obtained allowing a comprehensive view of them.

**Keywords:** El Shincal de Quimivil; *Ushnu*; Ceramics; Inca; Colonial

## INTRODUCCIÓN

Durante el siglo XV, el mundo andino fue testigo del surgimiento de una de las sociedades estatales de mayor alcance territorial en la América prehispánica, los Incas. Esta sociedad políticamente expansiva ejerció su influencia o dominio sobre diversas poblaciones a lo largo de los Andes. Una serie de condicionamientos sociales, políticos, religiosos y económicos que representaban los intereses estatales se conjugaron con las realidades locales dando forma al paisaje social y cultural en cada región integrante del *Tawantinsuyu* (Rostworowski de Diez Canseco, 1999). Las estrategias políticas propuestas para estos momentos incluyen tanto aquellas de carácter coercitivo, como las que apelan a concertaciones diplomáticas, variando fundamentalmente en razón de la naturaleza de las relaciones establecidas entre los grupos locales y los objetivos estatales (Williams, 2002-2005). Las características de la presencia incaica en el Noroeste Argentino (NOA) responden a los mismos principios, siendo El Shincal definido como un “Nuevo Cusco”, en relación a aquellos asentamientos de jerarquía que buscaban imitar simbólicamente al Cusco y donde se concentraban gran parte de las prácticas políticas, festivas y rituales del Estado (Farrington, 1999; Raffino, 2004).

### El Shincal y sus trabajos

El Shincal ocupa en la actualidad 21 hectáreas y posee más de un centenar de estructuras, algunas de ellas son: una gran plaza central o *aukaipata*, la que alberga en su sector céntrico al *ushnu*, rodeada de cinco galpones o *kallancas*, viviendas o *kanchas*, depósitos o *collcas* y un sector denominado “Casa del Jefe”, entre otras. Todo esto se encuentra coronado por dos cerros ceremoniales, ubicados a ambos lados de la plaza, con sus cimas aplanadas artificialmente y contando con más de un centenar de esca-

lones de piedra. Estos cerros, en palabras de Farrington (1999), se vinculan a actividades religiosas relacionadas al culto solar.

Es el doctor Raffino quien en la década del 80 redescubre el sitio descrito anteriormente por algunos investigadores durante el siglo XX (Furque, 1900; Bruch, 1911; González, 1966, entre otros), realiza mapas y planos, junto al arquitecto Ricardo Alvis, permitiéndonos individualizar las estructuras mencionadas, siendo además excavadas por él junto a su equipo, de manera sistemática, brindándonos información sobre las actividades que se realizaron en el interior de las mismas.

### EL USHNU

En el año 1996 y 1997 Raffino realiza las primeras excavaciones en el *ushnu*, publicando sus resultados en diferentes oportunidades (Raffino *et al.*, 1997; Raffino *et al.*, 1999 y Raffino, 2004), considerando, como varios investigadores, al *ushnu* como una estructura de relevancia en la vida social, militar, política y religiosa del *Tawantinsuyu*. Su intervención ha sido de enorme interés científico dado que en el *Tawantinsuyu* se cuenta sólo con 59 estructuras de este tipo, localizándose 18 de éstas al sur del estado o *Kollasuyu*, siendo además en lo que respecta a su tipo, el de mayores dimensiones al sur del Cusco (Raffino, 2004: 75). Es así como Raffino es el primero en excavar un *ushnu* en el NOA.

### Sus características arquitectónicas

El *ushnu* de El Shincal, fue construido a partir de su planeamiento previo que lo ubicó en el centro de la plaza. Es una plataforma levemente piramidal y trunca. Cuenta con una base cuadrangular de 16 m de lado y de 2 m de alto, posee muros dobles de 1 m de ancho, que fueron construidos mediante la superposición de bloques de piedra can-

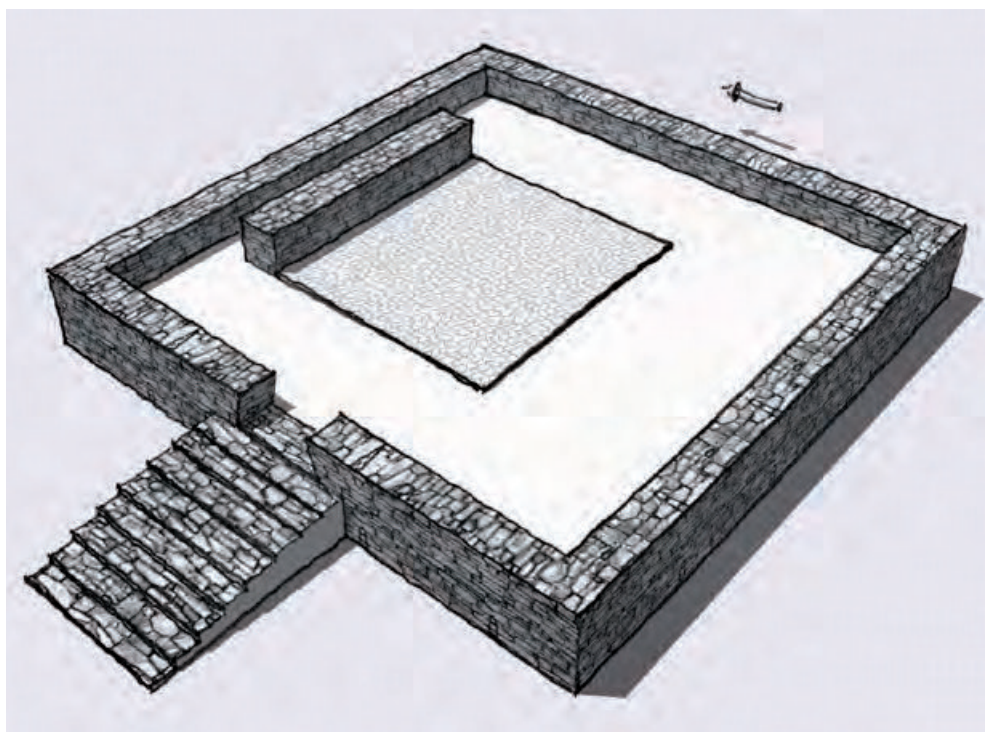


Figura 1. El *ushnu* de El Shincal (tomado de Raffino 2007: 329, figura 7.36).

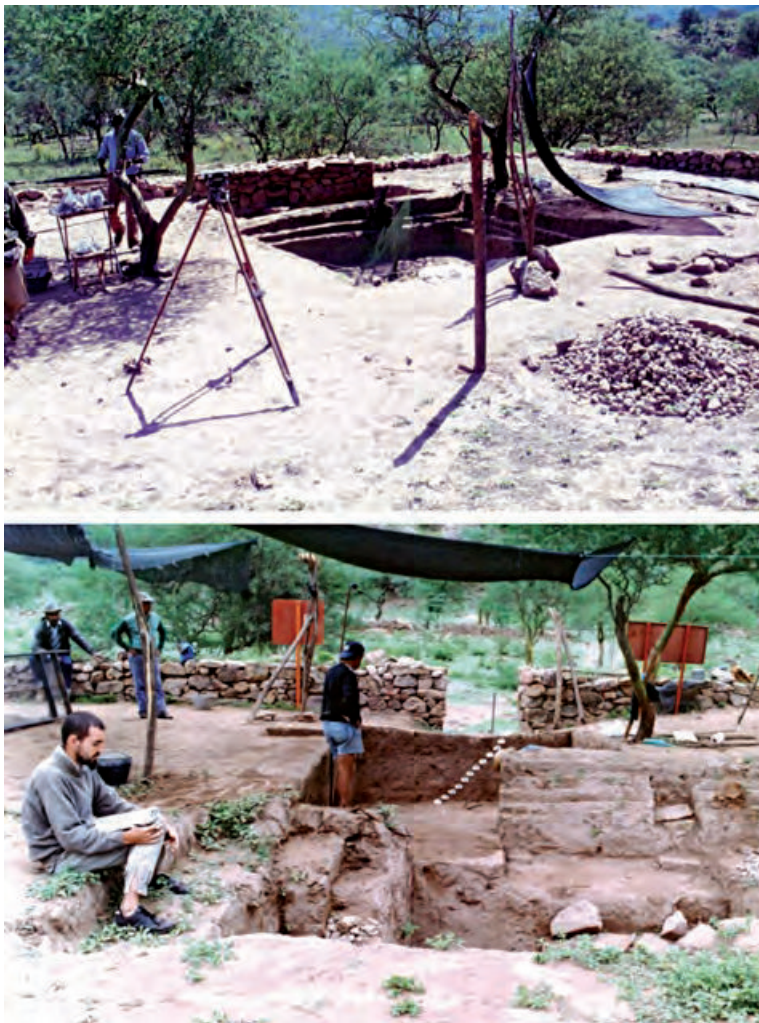
teada y rellenos con argamasa de barro y pequeños fragmentos menores de piedra, obtenidas en las cercanías del sitio. Su acceso es por el frontis ubicado hacia el oeste, mediante una escalinata de piedra de nueve escalones, que conduce a un vano trapezoidal ubicado en el centro del frontis.

En su interior poseía un piso empedrado o *cocha* y por debajo de ésta se encontraba un piso consolidado, realizado artificialmente. Sobre la pared norte se localiza una *tiana* o banqueta de piedra de bloques planos, con un largo de más de 3 m y un ancho y alto de 0,80 m. La técnica constructiva es la misma que se utiliza en la realización del resto de las estructuras presente en el sitio siendo de aparejos murarios de “tipo rústico” según la clasificación de Agurto Calvo (Agurto Calvo 1980 en Raffino, 2004: 75) (Figura 1).

## EXCAVACIONES REALIZADAS

Las excavaciones llevadas a cabo por Raffino fueron realizadas mediante el empleo de la técnica de *decapaje*, definiendo niveles artificiales de 50 cm de profundidad, hasta el piso actual de la plaza, separando la superficie de excavación en diferentes sectores: a) sector central y contiguo a la *tiana* (incluye la unidad contextual 1 y unidad contextual 2), b) sector *tiana* y c) sector poniente, abarcando así casi la totalidad de la superficie interior del *ushnu*. Se registró cada rasgo/elemento con nivel óptico, mapeo en planta, y se realizó la flotación *in situ* de los sedimentos (Figura 2).

A partir de esto se identificaron 26 unidades estratigráficas artificiales (U.E), en los sectores central y contiguo a la *tiana*.



**Figura 2.**  
Fotografías  
tomadas por  
Raffino, en la  
excavación  
del ushnu  
durante los años  
1996/1997.

### Unidades Estratigráficas 1 a 6

Las 6 primeras unidades (UE 1 a UE 6) se corresponden con niveles post-depositacionales, conteniendo sedimentos arcillosos y restos culturales de arrastre (Raffino, 2004: 76).

### Unidades Estratigráficas 7 a 9 – momento Inca

En las unidades estratigráficas que le siguen (UE 7 a UE 9) se ve la presencia Inca,

con miles de guijarros que conformaban el empedrado o *cocha*, instalado sobre un piso previamente consolidado por actividades antrópicas, a partir de la mezcla de sedimento natural (50 % de arcilla) con argilominerales (illita, caolinita y esmectita) e impurezas (cuarzo y feldespato).

A partir de la realización de excavaciones se pudieron obtener elementos que permitieron tener una primera datación absoluta proveniente de la unidad estratigráfica 8 ( $570 \pm 60 = 1380$  DC), correspondiendo a la construcción y ocupación del mismo en

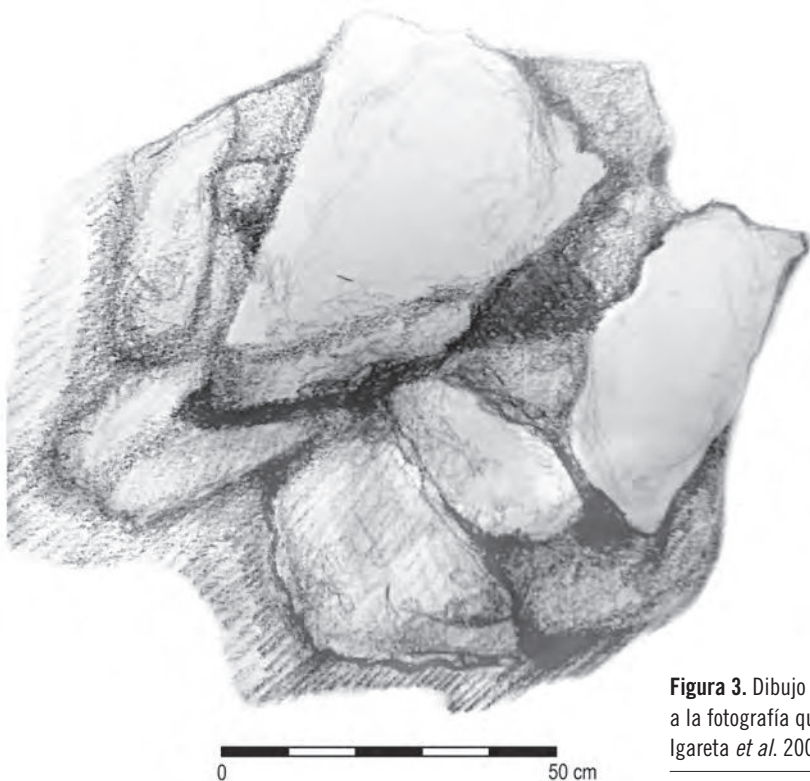
tiempos del Inca según la cronología tradicional andina (Raffino, 2004: 75-76).

#### Unidades Estratigráficas 10 a 26 – momento Colonial

A medida que avanzaban las excavaciones en profundidad se advirtió un evento disruptivo en el sector central de la *cocha*: se trata de un evento posterior, realizado durante el Periodo Colonial, específicamente durante el Gran Alzamiento Diaguita (1630-1636), que habría perforado el empedrado Inca, instalando un gran fogón que va desde la unidad estratigráfica 10 a la 26 (alcanzando los 2,40 m de profundidad). El mismo se encuentra delimitado por grandes clastos, que fueron extraídos de la pared del *ushnu* y que forman un cerco de planta circular de 2,50 m de circunferencia. En este fogón

se procesaron alimentos de origen europeo junto a otros americanos, siendo estos varios eventos sucesivos realizados en diferentes momentos dentro del Período Colonial. A partir de restos de carbón y ganado vacuno español (*Bos taurus*) se obtuvo una primera datación, procediendo estos restos de la unidad estratigráfica 17, ubicando el este evento en  $310 \pm 40 = 1640$  DC (Raffino, 2004: 81).

En el año 2006, la Dra. Igareta continuó con los trabajos realizados por Raffino, planteando sus excavaciones sobre el sector sur, por ser uno de los pocos sectores de la estructura que no había sido excavado con anterioridad. La excavación se inició con la apertura de 3 pozos de sondeo de 0,50 m x 0,50 m dispuestos a intervalos regulares sobre el lateral sur alcanzando una profundidad promedio de 1 m; se continuó con una transecta de 2 m x 1 m y de 1 m de pro-



**Figura 3.** Dibujo realizado en base a la fotografía que se encuentra en Igareta *et al.* 2008: 287.

fundidad, y con una cuadrícula de 1,75 m por 1,75 m llegando a 2 m hasta el piso de la plaza.

A 1,30 m de distancia de la pared sur y 5,30 m de la pared oeste y a unos 0,80 m por debajo del nivel actual de superficie del *ushnu*, fueron detectados los primeros bloques de lo que sería identificado luego como un arreglo de base semicircular de 0,65 m de diámetro, con cuerpo cilíndrico de unos 0,40 m de altura, conformado por 16 bloques de piedra canteada de coloración blanquecina y un único bloque mucho más oscuro ubicado en la base, encontrando en su interior elementos que fueron depositados cuidadosamente conformando una “ofrenda”, concluyendo que se trata de un evento disruptivo sobre el piso Inca, como en el caso anterior, y que a partir de sus rasgos formales y elementos asociados, este evento se circunscribe dentro de los tiempos históricos (Igarreta *et al.*, 2008: 282) (Figura 3).

## MATERIALES OBTENIDOS Y SU ANÁLISIS: LA CERÁMICA

En el presente trabajo se propone realizar una revisión completa de los materiales cerámicos obtenidos de las diferentes intervenciones arqueológicas por los diversos investigadores, desde el año 1996 hasta el año 2008. Se puntualizará en los dos momentos definidos previamente, con el objetivo de caracterizarlos en base a la cerámica encontrada. A partir de ello se identificaron los fragmentos con un rótulo que contiene el número de fragmento y la procedencia. Luego se trabajó con las características externas e internas de cada fragmento, esto es, el color de la superficie (con tabla de colores Munsell), la dureza, su regularidad, la medida de ancho, largo y espesor de cada fragmento, como su diámetro cuando se trata de bordes o bases. Posteriormente se consideró el tipo de manufactura, incluyendo la técnica de elaboración de la forma, la técnica de cocción y la técnica de tratamien-

to de superficie, como así también el tipo de decoración, ya sea por aplicación de pintura, por desplazamiento de materia, o por extracción de materia. Asimismo, se realizó la identificación de puntos característicos de formas (bordes, bases, asas, puntos angulares y puntos de inflexión, etc.), todo esto nos brindó información tanto formal, como estilística y de posible adscripción tipológico cultural.

## CERÁMICA PERTENECIENTE AL HORIZONTE INCA

El total de fragmentos cerámicos que pertenecen a este momento es de 1509, provenientes de: a) los tres sondeos y la transecta, b) sector central y contiguo a la *tiana* (unidad contextual 1), c) sector *tiana* y d) sector poniente. Los tipos cerámicos identificados en el contexto atribuido a este periodo se dividen en Ordinario (con hollín o sin hollín), Belén, Inka y Tempranos (Ciénaga, Aguada y Condorhuasi) (Figura 4).

### Cerámicas de tipo ordinario sin hollín

Se trata de un total de 760 fragmentos cerámicos, siendo estos muy semejantes en sus características externas e internas, es decir, son fragmentos de cocción en atmósfera oxidante (color de superficie marrón claro 7.5YR 6/4) con medidas de largo y ancho que varían entre los 2 y 4 cm, y espesores de entre de 2 a 4 mm, con excepción de fragmentos con espesores de entre 6 u 8 mm. Se encuentran algunas leves diferencias en el tratamiento de las superficies, siendo mayormente alisadas y no alisadas (Figura 5a). Los tuestos pertenecen en su mayoría a partes del cuerpo de las vasijas (Figura 5b). Sólo se han encontrado una base cóncava, 4 fragmentos de borde evertido y labio recto, con un diámetro de 10 cm, y un asa en cinta, doble adherida, de posición vertical con relación al cuerpo de la vasija (Figura 6).

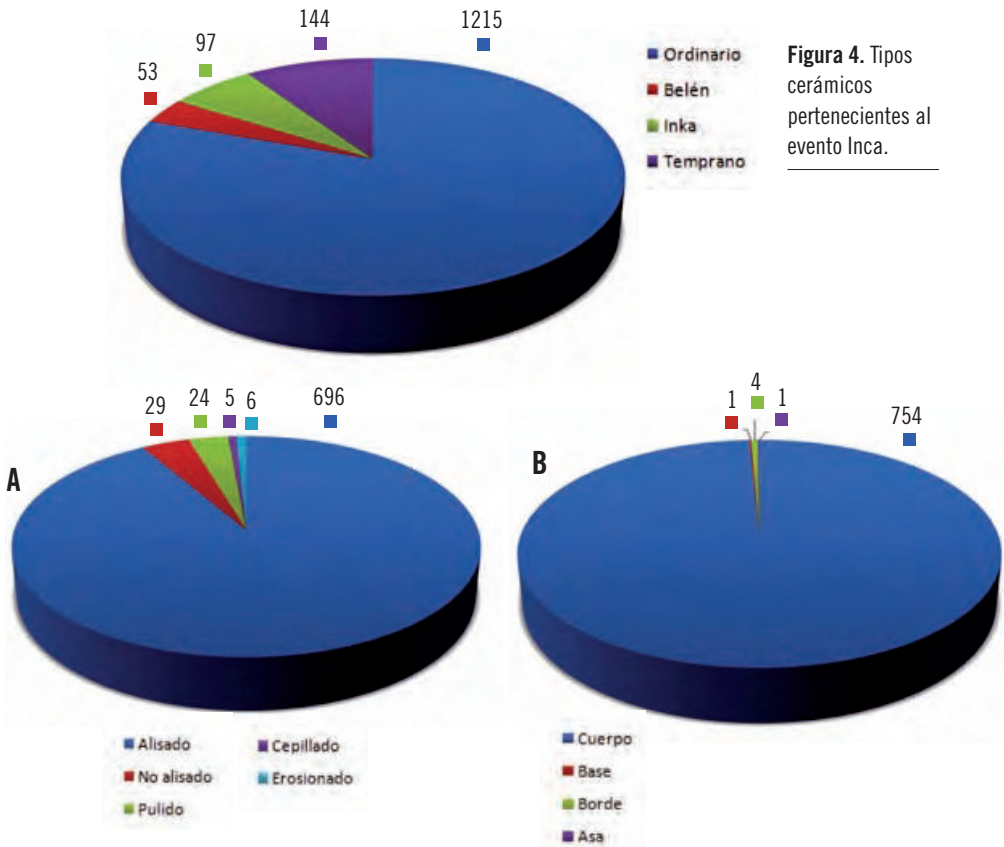


Figura 5. a) Tratamiento de superficie; b) partes del cuerpo de las vasijas de tipo ordinario sin Hollín.



Figura 6. Asa en cinta.

### Cerámicas de tipo ordinario con hollín

Se trata de un total de 455 fragmentos cerámicos, como en el caso anterior, son muy semejantes en sus características externas e internas, con cocción en atmósfera oxidante, que le otorga un color en las superficies marrón claro (7.5YR 6/4), estando la superficie externa cubierta por una capa gris clara (5/N) o en menor proporción por una capa gris oscura (4/N) producto de su exposición al fuego. Las medidas de largo y ancho varían entre los 2 y 8 cm, y espesores de entre 4 a 8 mm, con excepción de fragmentos con espesores de 1 cm. Se encuentran algunas leves diferencias en el tratamiento de las superficies, siendo éstas mayormente alisadas

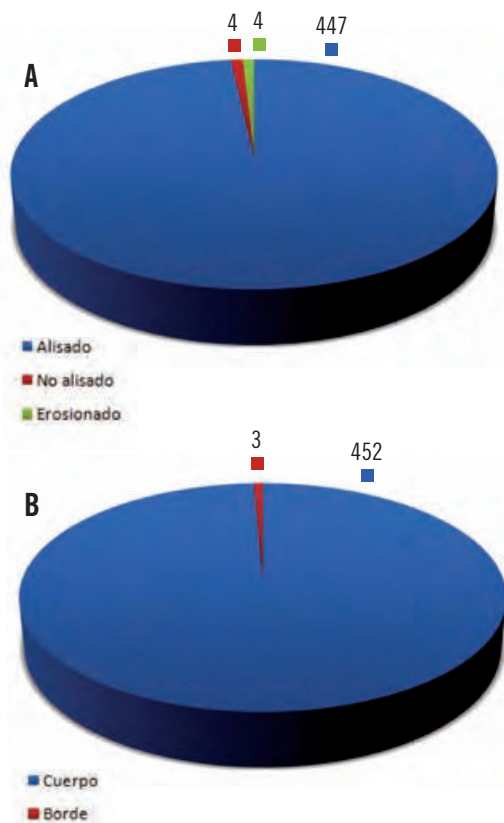


Figura 7. a) Tratamiento de superficies; b) Partes de las vasijas de tipo ordinario con hollín.

(Figura 7a). La mayoría de los fragmentos encontrados pertenecen al cuerpo de las vasijas (Figura 7b). Sólo se han hallado 2 fragmentos de borde evertido de labio recto, y con un diámetro de 12 cm, y un fragmento de borde directo de labio redondeado con un diámetro de 9 cm.

### Cerámicas de tipo Belén Negro sobre Rojo

Se trata de un total de 53 fragmentos cerámicos del tipo denominado Belén Negro sobre Rojo *sensu* González (1955). Se trata en este caso de fragmentos de cocción en atmósfera oxidante, que poseen un baño de color rojo (10R 3/6), en ambas superficies, o en su superficie externa; siendo su superficie interna de color marrón claro, en el caso de que no presenten el baño rojo (7.5YR 6/4). La decoración se efectúa con pintura de color negro (2.5/N), mediante líneas verticales y líneas onduladas (Wynveldt, 2007: 58) (Figura 8).

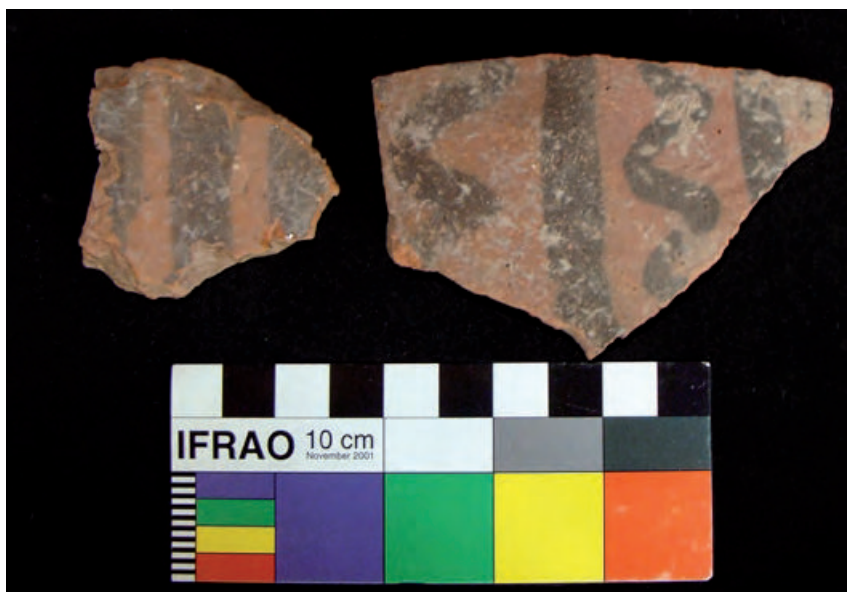
Las medidas de largo y ancho varían entre los 3 y 9 cm, y espesores de entre de 4 a 8 mm. El tratamiento de las superficies puede ser alisado y pulido, siendo éstas mayormente alisadas (Figura 9a). Los tiestos pertenecen en su mayoría a partes del cuerpo de vasijas cerradas denominadas "urnas", encontrando sólo un fragmento de lo que sería un "puco" de 10 cm de diámetro (*sensu* Bregante, 1926 y Serrano, 1958) (Figura 9b).

### Cerámicas de tipo Inca

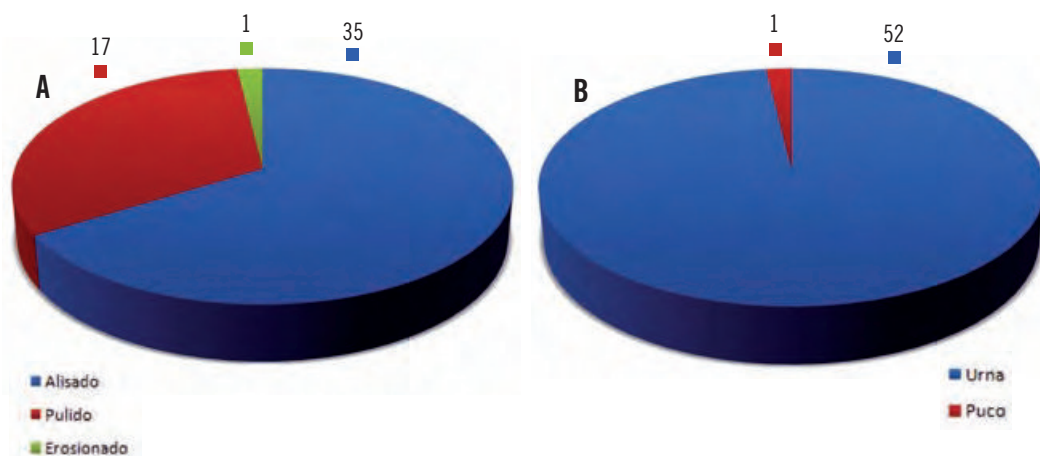
Para la clasificación de este tipo cerámico tomamos en consideración la clasificación realizada por Calderari y Williams (1991), quienes realizaron una categorización detallada sobre los estilos cerámicos pertenecientes al Horizonte Inca en el NOA, identificando los tipos: Inca Imperial, Provincial y Mixto.

Se recuperaron 97 fragmentos cerámicos, siendo en su mayoría Inca Provincial, y en menor medida Inca Mixto e Inca Imperial





**Figura 8.** Cerámica Belén con líneas verticales y onduladas



**Figura 9.** a) Tratamiento de superficie; b) Formas cerámicas de tipo Belén.

(Cuzco Polícromo) (Figura 10a). Las vasijas de tipo Inka encontradas pertenecen a dos formas típicamente incaicas: aríbalos y platos (Rowe, 1944: 48) (Figura 10b).

Los aríbalos fueron elaborados en una atmósfera de cocción oxidante, tienen las superficies pulidas, con color de superficie externa e interna marrón claro (7.5YR 6/4) o pueden presentar un baño rojo (10R 5/6),

siendo éste rojo diferente al encontrado en las piezas del tipo Belén (10R 3/6). Para la decoración se utilizó pintura negra (2.5/N), siendo los motivos representados líneas verticales u horizontales, rombos en hilera, triángulos rellenos (Rowe, 1948: 47; González Carvajal, 2004: 376-377). El largo y ancho de los fragmentos encontrados varían de 2 a 14 cm, con espesores de 8 a 1,2 mm. La

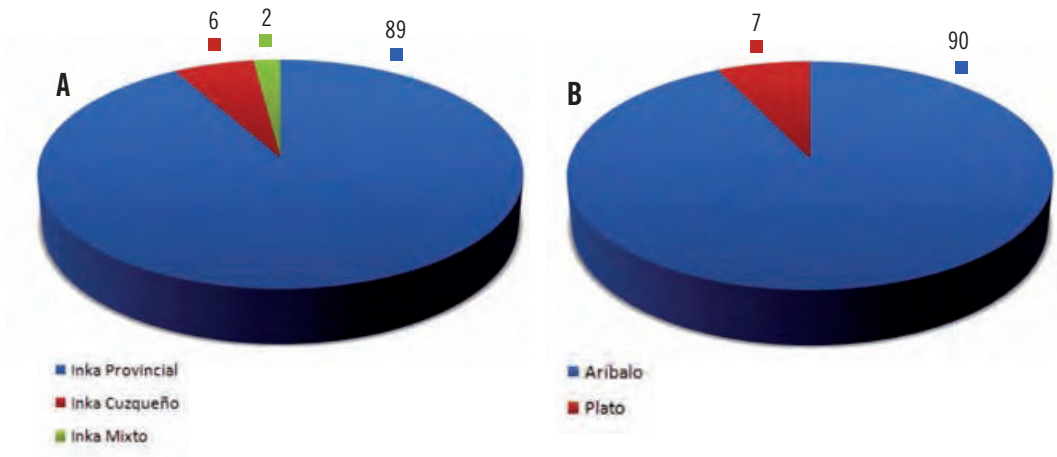


Figura 10. a) Tipos cerámicos incaicos; b) Formas presentes.

mayoría de los fragmentos corresponden al cuerpo de los aríbalos y solo unos pocos a su cuello y borde (Figura 11).

Los platos fueron elaborados en una atmósfera de cocción oxidante, tienen las superficies pulidas y un baño de color rojo

(10R 5/6); sólo en el caso del tipo cuzqueño el tratamiento de superficie es bruñida (presentando este además una pequeña protuberancia en posición opuesta a la que tendría el apéndice zoomorfo). La decoración siempre está presente en la superficie interna del pla-

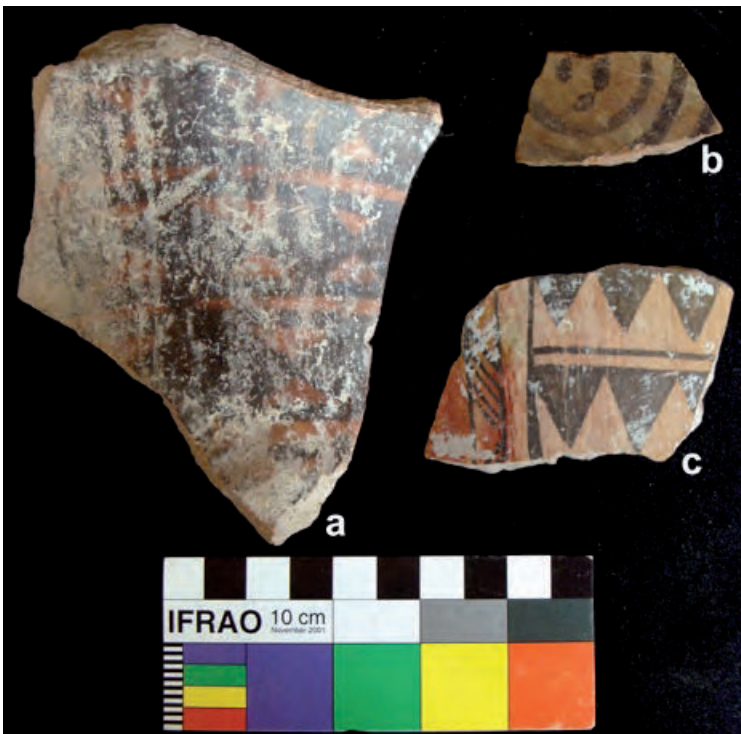


Figura 11. Tipos cerámicos inkas. a) Inka Provincial; b) Inka Mixto; c) Inka Cuzqueño.



Figura 12. Tipos de decoración y apéndice zoomorfo.

to, utilizándose pintura negra (2.5/N) para los motivos realizados, siendo representado el patrón clepsidras en traslación vertical y el de rectas verticales paralelas en traslación horizontal (González Carvajal, 2004: 379) (Figura 12). Presentan además levantados levemente los bordes y los labios son redondeados o rectos. Se encontró sólo un caso de un apéndice en forma de cabeza de pato (Figura 12). El largo y ancho de los fragmentos varían de 1 a 14 cm, con espesores entre 7 a 1 mm y con diámetros de 8 a 10 cm.

#### Cerámicas pertenecientes al Periodo Formativo

Un total de 144 fragmentos pertenecen a vasijas del Periodo Formativo (Raffino, 2007: 43), específicamente a los tipos Ciénaga y Aguada. Estas piezas son en todos los casos elaboradas en una atmósfera de cocción no oxidante, se encuentran muy

pulidas en ambas superficies y sus colores varían entre 4/N (gris oscuro) y 5/N (gris claro). Los fragmentos miden entre 1 y 4 cm de ancho y largo. La única diferencia que se observa entre los tipos Ciénaga y Aguada es en el espesor de sus paredes, es decir, el tipo Aguada posee un espesor de 5 a 6 mm y Ciénaga de 3 a 4 mm.

También se encuentran presentes unos pocos fragmentos del tipo Condorhuasi, siendo estos fragmentos del cuerpo, encontrándose su superficie externa pulida y con incisiones a modo de decoración. El color de superficie externa es rojo (10R 3/6) sobre la superficie de la vasija de color marrón clara (7.5YR 6/4), siendo este además su color de superficie interna. Estas vasijas fueron elaboradas mediante una cocción en atmósfera oxidante. Según González (1966) y Raffino (2004), los fragmentos tempranos que aparecen en el interior del *ushnu* son obra del relleno de la estructura a medida que la misma se iba construyendo, ya que

se utilizaron sedimentos provenientes de las inmediaciones del sitio, como los del río Simbolar.

### CERÁMICAS PERTENECIENTES AL MOMENTO COLONIAL

El total de fragmentos cerámicos que pertenecen al Periodo Colonial es de 749, provenientes del interior y exterior de la estructura de piedra (Igarreta *et al.*, 2008) y del sector central y contiguo a la *tiana* (unidad contextual 2) (Raffino, 2004).

#### Cerámicas de tipo ordinario sin hollín

Se trata de un total de 172 fragmentos cerámicos, que a partir de su reconstrucción se pudo establecer que son piezas cerradas, con cuerpos globulares, bordes evertidos y labios rectos o redondeados. Las características externas e internas son semejantes, es decir que son fragmentos elaborados en una cocción de atmósfera oxidante, con color de superficie marrón claro (7.5YR 6/4), con medidas de largo y ancho que varían entre los 1 a 5 cm, y



Figura 13. Tratamiento de superficie de fragmentos tipo ordinario sin hollín.

espesores de entre de 0,3 a 1 cm. Si bien se encuentran diferencias en el tratamiento de las superficies, si los tomamos como fragmentos separados, hay que aclarar que a partir de la reconstrucción de las piezas, se pudo establecer que los diferentes tratamientos de superficie pertenecen a distintos sectores de la pieza y no a vasijas diferentes, es decir, en un sector están alisadas y en otro están cepilladas (Figura 13). Los fragmentos pertenecen mayormente al cuerpo de las vasijas. Sólo se han encontrado 2 fragmentos de borde evertido, uno con labio recto y el otro con labio redondeado, ambos con un diámetro de 10 cm.

#### Cerámicas de tipo ordinario con hollín

Encontramos 534 fragmentos, sobre los cuales se pudo establecer que son las mismas formas de vasija que en el caso anterior, solo que fueron expuestas al fuego. Es decir, son vasijas de cocción en atmósfera oxidante, de forma cerrada, con cuerpos globulares, bordes evertidos y labios rectos o redondeados, con un diámetro de 10 cm, y con una base cóncava de 6 cm de circunferencia. Su superficie externa esta alisada y cepillada zonalmente (Figura 14 y 15), y poseen una gran cantidad de hollín (tanto en su superficie externa como interna), es decir con colores de superficie gris oscuro (4/N) y negro (2.5/N). Las medidas de largo y ancho varían entre los 1 y 10 cm y los espesores entre 4 a 8 mm.

#### Cerámicas de tipo Inka

Se han recuperado un total de 15 fragmentos cerámicos, en todos los casos correspondientes al tipo Inka Provincial, presentando las dos formas típicamente incaicas: aríbalos y platos (Rowe, 1944: 48). La mayoría de los fragmentos corresponden a aríbalos, los que fueron elaborados en una atmósfera de cocción oxidante, en su mayoría poseen las superficies alisadas y en menor medida pulidas, presentando en su superficie externa

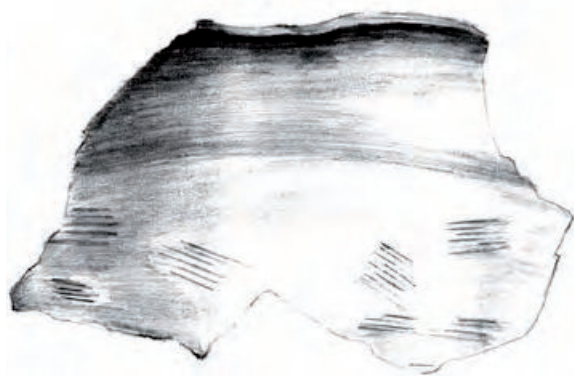
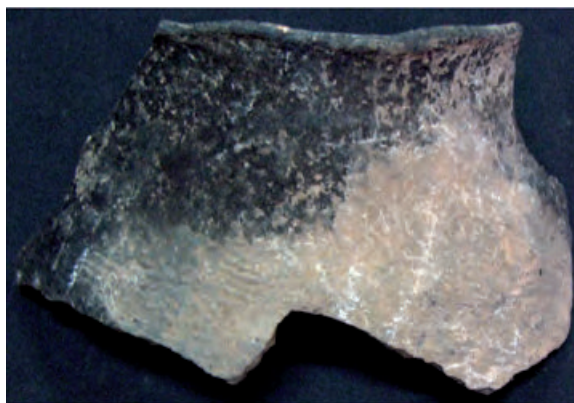


Figura 14. Tratamiento de superficie de fragmentos de tipo ordinario.



Figura 15. Contexto relacionado con cerámica Ordinaria con hollín, donde se puede ver la vasija junto a la escala, restos de *Bos taurus*, las piedras del fogón y restos de la cocha Inca.

un baño rojo (10R 5/6), como en el período anterior, este rojo es diferente al encontrado en las piezas del tipo Belén (10R 3/6), y sus superficies internas son de color marrón claro (7.5YR 6/4). Para la decoración se utilizó pintura negra (2.5/N), siendo los motivos representados líneas verticales u horizontales y triángulos rellenos (Rowe, 1948: 47; González Carvajal, 2004: 376-377). El largo y ancho de los fragmentos encontrados varían de 2 a 6 cm con espesores de 6 a 8 mm. La mayoría de los fragmentos corresponden al cuerpo de los aríbalos, y solo unos pocos a su borde, el que es evertido y de labio redondeado.

Los platos fueron elaborados en una atmósfera de cocción oxidante, tienen las superficies alisadas, presentan un baño rojo (10R 5/6) tanto en su superficie externa como interna. La decoración está presente en la superficie interna del plato, utilizándose pintura negra (2.5/N) representando líneas verticales y horizontales (González Carvajal, 2004: 379). Presentan bordes levemente levantados con labios redondeados. El largo y ancho de los fragmentos encontrados varían entre 2 a 8 cm, con espesores de 6 a 8 mm y con un diámetro de 10 cm.

### **Cerámicas de tipo Belén Negro sobre Rojo**

Se encuentran un total de 8 fragmentos cerámicos del tipo denominado como Belén Negro sobre Rojo *sensu* González (1955), siendo en todos los casos fragmentos procedentes del tipo de vasijas llamadas “urnas”. Son fragmentos de cocción en atmósfera oxidante, que poseen un baño de color rojo (10R 3/6), en ambas superficies, o en su superficie externa, siendo su superficie interna de color marrón claro (7.5YR 6/4) cuando este baño se encuentra ausente. La decoración se efectuó con pintura de color negro (2.5/N), mediante líneas verticales y líneas onduladas (Wynveldt, 2007: 58). Las medidas de largo y ancho varían entre los 3

y 5 cm, y espesores de entre de 5 a 6 mm. El tratamiento de las superficies presente puede ser alisado o pulido, siendo mayormente alisadas.

### **Cerámicas de tipo Yocavíl Policromo**

Contamos con sólo 2 fragmentos de este tipo, siendo parte de la base (cóncava) de los denominados “vasitos”. Fueron elaborados en una atmósfera de cocción oxidante. Se encuentran pulidos en su superficie externa, la cual es de color marrón claro (7.5YR 6/4) y decorada con pintura de color negro (2.5/N) y rojo (10R 3/6).

### **Cerámicas pertenecientes al Periodo Formativo**

Un total de 7 fragmentos pertenecen a vasijas del Periodo Formativo, más específicamente a los tipos Ciénaga y Aguada. Estas piezas son en todos los casos elaboradas en una atmósfera de cocción no oxidante, se encuentran muy pulidas en ambas superficies y sus colores varían entre gris oscuro (4/N) y gris claro (5/N). Los fragmentos miden de ancho y largo entre 2 y 4 cm, con diferencias en el espesor de sus paredes, es decir, el tipo Aguada posee un espesor mayor 5 a 6 mm, y Ciénaga de 3 a 4 mm.

### **Cerámicas elaboradas con torno**

Contamos con un total de 5 fragmentos cerámicos correspondientes al tipo denominado Olive Jar. Se trata de una forma cerrada, elaborada en atmósfera de cocción oxidante, con su superficie externa alisada, y su superficie interna sin alisar, sobre la cual, al igual que en la superficie externa se observan las marcas del torno. La base termina levemente en punta y el borde es directo, circular, con apariencia de tapón. El color de la superficie externa es naranja y el de

la superficie interna es marrón clara (7.5YR 6/4). El espesor es de 1,5 cm y los fragmentos miden de 3 a 18 cm (Figura 16).

### Cerámica elaborada con torno Vidriada

Fragmento de pasta roja con un vidriado superficial verde intenso, se identificaron 3 fragmentos pequeños, posiblemente podrían ser parte del tipo denominado Olive Jar (Figura 17a).

### Mayólica tipo Talavera

Fragmento de pasta color crema, con superficie blanca y decorado con líneas azules, se identificaron 2 fragmentos pequeños (Figura 17b).

Para mayor ilustración se realiza la tabla 1, donde se comparan los materiales cerámicos provenientes de los dos eventos, detallando tipos cerámicos y cantidades, como así también su representación gráfica por eventos en la Figura 18.

## CONSIDERACIONES FINALES Y CONCLUSIÓN

Como mencionamos anteriormente, el *ushnu* es una de las estructuras más importantes dentro de la vida social, política, económica, militar y religiosa del *Tawantinsuyu*, siendo registrados aparentemente sólo en lugares que despertaron el interés del Estado, como es el caso de capitales de *wamani*, centros administrativos y otras instalaciones de prestigio. Gracias a los cronistas contamos con varias descripciones sobre las funciones que se les atribuyó a los mismos, siendo algunas de ellas tribunal de justicia, lugar donde se practicaban estudios astronómicos, se disertaba sobre política y justicia, donde asumían las funciones las autoridades locales, entre otras, aunque nos detendremos sólo en dos de ellas, a saber: la que propone

Zuidema (1968), quien dice que se trataría de un escenario ceremonial, donde se vertían bebidas (chicha) que eran absorbidas por la tierra, y la detallada en el siglo XVI por los cronistas Anónimo, Molina y Cieza de León, que lo consideran como oráculo donde se realizaban ceremonias, con ofrendas o *capacochas* de coca, chicha, ganado y sacrificios humanos.

Si bien se dificulta interpretar desde el registro material varias de estas actividades, podemos inferir con claridad lo relacionado al uso ceremonial, como ya habían advertido Raffino e Igareta en sus estudios previos. El registro arquitectónico y material obtenido para el momento Inca muestra indicios de estas actividades, ya que contamos con elementos como un empedrado o *cocha*, donde podrían haberse practicado libaciones y ofrendas, y de donde se obtuvieron –por encima y por debajo de la misma–, restos humanos (vértebras y molares), restos óseos de animales (camélidos, aves, suri) y restos vegetales como maíz, maní, porotos y hojas de coca, moluscos del pacífico (*Pectinidae* o *mullu* y *Conidae conus*), cuentas de collar y un tumi de bronce, entre otros. Todo esto acompañado de gran cantidad de cerámica de varios tipos como Ordinaria con hollín que contenía restos en su interior, que posiblemente sean de comida que fue cocinada y consumida en el transcurso de estas festividades, y que además están siendo analizadas; como así también, cerámica del mismo tipo sin hollín. Además, contamos con gran cantidad de cerámica de tipo Belén, mayormente urnas, como así también mucha cantidad de cerámica incaica, representada en sus tres variedades (Inka Provincial, Inka Mixto e Inka Cuzqueño) según la clasificación de Calderari y Williams, siendo representado mayoritariamente partes de aríbalos, a los cuales se le ha atribuido como una de sus funciones la de contener chicha, que seguramente ha sido utilizada en el transcurso de estas ceremonias, tanto para ser consumida como libada (en la actualidad se están analizando los restos de estos recipientes).



Figura 16. Cerámica con torno y contexto de descubrimiento (tomadas de Raffino *et al.*, 1997)

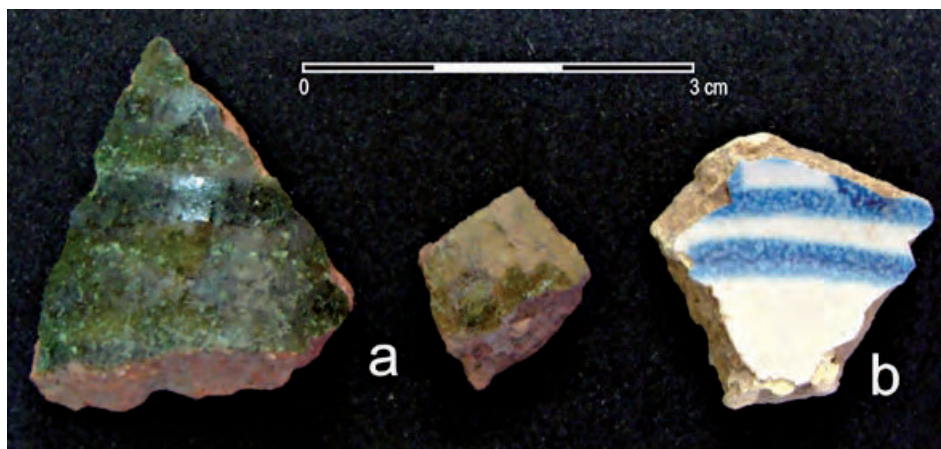


Figura 17. a) Cerámica vidriada y b) Mayólica tipo Talavera.

Tipos Cerámicos	Horizonte Inka	Periodo Colonial
Ordinario sin hollín	760	172
Ordinario con hollín	455	534
Belén	53	14
Inka	97	15
Yocavil	0	2
Cerámica Formativa	144	7
Cerámica con torno	0	5
Cerámica Vidriada	0	3
Mayólica tipo Talavera	0	2
<i>Total</i>	<i>1509</i>	<i>754</i>

Tabla 1. Tipos y cantidades de cerámica obtenidas de los dos momentos de ocupación de *ushnu*.



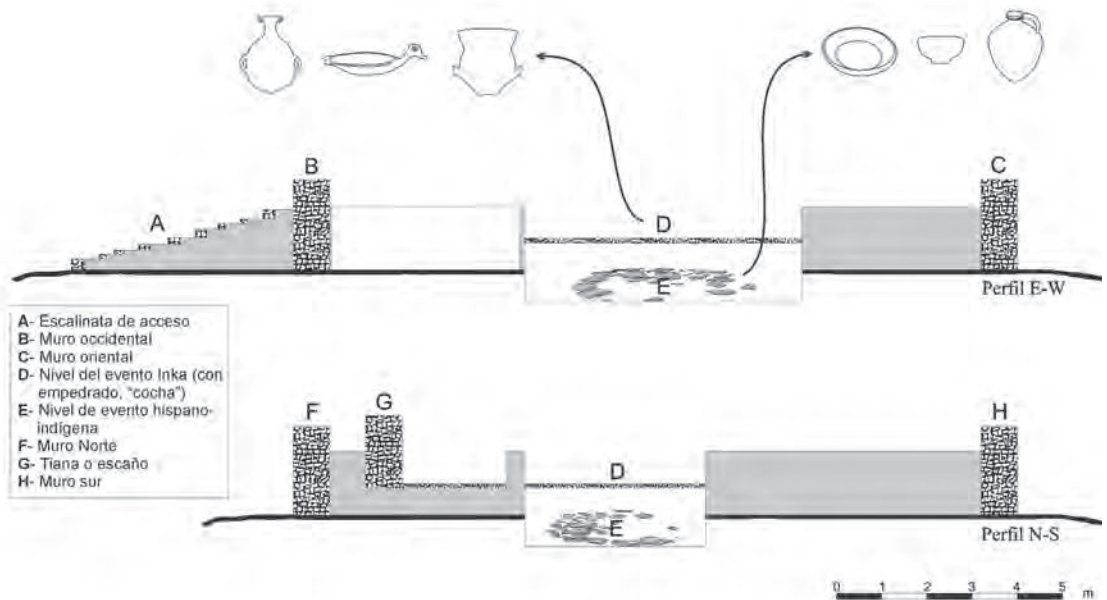


Figura 18. Representación de los dos momentos de ocupación.

Todo esto podría vincularse con los estudios realizados por la Dra. Capparelli en la década del 90 en El Shincal, quien determina que los frutos del algarrobo, chañar y molle se han usado para la fabricación de alimentos y bebidas. Posteriormente el Dr. Giovanetti (2009) demostró la presencia de una gran producción de comida y bebida, encontrando numerosos complejos de morteros múltiples dispersos a lo largo del cono aluvial, cuyas excavaciones demostraron no sólo una gran cantidad de trabajo de molienda –realizado por mucha gente al mismo tiempo–, sino la inmediata cercanía de factorías de chicha y comidas para sustentar estas masivas festividades comunales.

En el segundo momento de ocupación del *ushnu*, desarrollado durante el tiempo Colonial, más precisamente durante el Gran Alzamiento Diaguita (1630-1636), los diferentes autores observan que en su interior se realizaron varios eventos festivos o *pachamanca*. Llama la atención que para realizarlos, tanto en el caso descrito por Raffino

como en el descrito por Igareta, se perforó el suelo Inca. Raffino habla de la presencia de una gran “cocina”, donde se procesaron y consumieron alimentos, basando esta apreciación en la gran cantidad de restos de animales –vaca, oveja, cabra, camélidos–, y restos vegetales –chañar, poroto, maíz, trigo, durazno– que se obtuvieron del interior de esta “cocina”, además de contar con la presencia de bloques de la misma estructura que fueron utilizados como termóforas para cocinarlos. Margarita Gentile, refiere sobre el evento descrito por Raffino para este momento, que podría tratarse de una *capacocha* colonial, “La persistencia colonial de esta institución, que databa (por lo menos) del tiempo de Topa Inca Yupanqui, evidenció la vigencia de la espera del regreso al tiempo que el Inca volviera a gobernar y las alianzas –refrendadas por la *capacochas* vueltas a realizar (Gentile, 2007: 69-70).

En lo que respecta a la cerámica, encontramos un tipo nuevo de cerámica Ordinaria, que no aparece en el periodo anterior

(Incaico), y a la que todavía no se ha podido adjudicar una asignación tipológica cultural, siendo descripta en un primer momento por Raffino como Caspinchango, aunque no guarda similitud ni formal ni estilística con este tipo de cerámica. Se trata de una cerámica, de forma cerrada, de cuerpo globular con bordes evertidos y labios rectos y redondeados (10 cm de diámetro) con base cóncava. Presenta una superficie externa alisada y cepillada zonalmente y puede haber estado expuesta al fuego o no. Estas vasijas pueden haber contenido alimentos que fueron cocinados (se están analizando muestras) ya que quedaron restos adheridos en su interior, pudiendo ser testigos de estas *pachamanca*s o *capacochas*. También notamos la disminución de los tipos incaicos, encontrándose sólo el tipo Provincial, como así también del tipo Belén. Aparecen dos fragmentos de un “vasito” Yocavil, y tipos nuevos, propios del Periodo Colonial como cerámica con torno y vidriada, pudiendo además esta cerámica torneada contener líquidos que seguramente fueron consumidos en estas actividades.

A modo de conclusión, quisiéramos resaltar la importancia que esta estructura tuvo en el pasado, y destacar la continuidad de su uso vinculado a actividades que consideramos de corte ceremonial, desprendiéndose ésto de datos basados en los relatos de los cronistas, en el registro material existente y lo expuesto por los autores, tanto para el momento Inca como para el Colonial. Diferentes actores materializaron estas actividades eligiendo el *ushnu* como centro de su construcción simbólica, permaneciendo plasmadas a lo largo del tiempo en dos momentos de ocupación y eligiendo deliberadamente esta estructura en detrimento del más de centenar de edificaciones que el sitio posee. Aún hoy El Shincal de Quimivil es elegido para materializar muchas de estas ceremonias, tanto por pobladores locales como por personas provenientes de lugares distantes.

## AGRADECIMIENTOS

Al Ministerio de Ciencia, Tecnología e Innovación Científica, Fundación Félix de Azara, Facultad de Ciencias Naturales y Museo, División Arqueología del Museo de La Plata, a la Provincia de Catamarca, Dirección Provincial de Antropología, a la Municipalidad de Londres, y a sus habitantes, en especial a la familia Morales y al personal del Museo de sitio El Shincal. A Julio Quiroga y a la familia Falcone. A Julieta Pellizari y Gabriel Alarcón por sus ilustraciones. Y a mis amigos y colegas: Rodolfo Raffino, Reinaldo Moralejo, Anahí Iácona, Diego Gobbo, Milagros Aventín Moretti, Analía Quaranta, Romina Giambelluca, Aylén Capparelli, Marina Sprovieri, Beatriz Cremonte, Margarita Gentile, Ana Igareta y Darío Iturriza.

## BIBLIOGRAFÍA

- Agurto Calvo, S. 1980. *Cuzco, traza urbana de la ciudad Inca*. Proyecto 39 UNESCO, Instituto Nacional de Cultura de Perú. Cuzco.
- Anonimo Jesuita. 1879 [1594]. De las costumbres antiguas de los naturales del Pirú. *Tres relaciones de antigüedades Peruanas*. Ministerio de Fomento. Madrid.
- Bregante, O. 1926. *Ensayo y clasificación de la cerámica del Noroeste Argentino*. Estrada editores. Buenos Aires.
- Bruch, C. 1911. Exploraciones Arqueológicas en las Provincias de Tucumán y Catamarca. *Revista del Museo de La Plata*, XIX (1): 1-109.
- Calderari, M. y V. Williams. 1991. Re-evaluación de los estilos cerámicos incaicos en el noroeste argentino. *Comechingonia* (9): 75-95.
- Capparelli, A. 1997. *Reconstrucción ambiental de la instalación arqueológica Inka de El Shincal*. Tesis doctoral, Facultad de Ciencias Naturales y Museo, Universidad Nacional de La Plata. Argentina.
- Cieza de León, P. 1947 [1553]. *Primera parte de la crónica del Perú*. Biblioteca de autores españoles 26. Madrid.
- Farrington, I. 1999. El Shincal: un Cusco del Kollasuyu. En *Actas del XII Congreso Nacional*

- de *Arqueología Argentina*, (I): 53-62. La Plata.
- Furque, H. 1900. Las ruinas de Londres de Quimivil (Catamarca). *Anales de la Sociedad Científica Argentina*, (L): 166-171.
- Gentile, M. 2007. "Acatas de Alianza entre indios y españoles (Gobernación de Tucumán, siglos XVI y XVII). *Bibliographica americana* (7): 64-86.
- Giovanetti, M. 2009. *Articulación entre el sistema agrícola, redes de irrigación y áreas de molienda como medida del grado de ocupación Inka en El Shincal y Los Colorados (prov. de Catamarca)*. Tesis doctoral, Facultad de Ciencias Naturales y Museo, Universidad Nacional de La Plata. Argentina.
- González, A. 1955. Contextos culturales y cronología relativa en el área central del N.O. argentino (nota preliminar). *Anales de Arqueología y Etnología* (XI): 7-32.
1966. Las ruinas del Shincal. *Actas del Primer Congreso de Historia de Catamarca*, (III): 15-28. San Fernando del Valle de Catamarca.
- González Carvajal, P. 2004. Arte visual, espacio de poder: Manejo incaico de la iconografía cerámica en distintos asentamientos de la fase Diaguita Inka en el Valle de Illapel. *Chungara* 36 (2): 375-392.
- Igareta, A., S. Bogan y D. Gonzalez Lens. 2008. Materiales Históricos en un ushnu incaico: análisis de una singular estructura de piedra. *Actas del Tercer Congreso de Arqueología Histórica* (I): 280-288. Rosario.
- Molina, C. 1936 [1539]. Conquista y población del Perú. *Boletín Academia Chilena de la Historia* IV (7).
- Raffino, R. 2004. *El Shincal de Quimivil*. Editorial Sarquís, San Fernando del Valle de Catamarca.
2007. *Poblaciones indígenas en Argentina. Urbanismo y proceso social precolombino*. Emecé Editores. Buenos Aires.
- Raffino, R., D. Gobbo, R. Vázquez, A. Capparelli, V. Montes, D. Iturriza, C. Deschamps y M. Mannasero. 1997. El ushnu de El Shincal de Quimivil. *Tawantinsuyu* (3): 22-39.
1999. El ushnu de El Shincal de Quimivil. *XII Congreso nacional de Arqueología Argentina*, (I): 294-306. La Plata.
- Rostworowski de Diez Canseco, M. 1999 [1988]. *Historia del Tahuantinsuyu*. Instituto de Estudios Peruanos. Lima, Perú.
- Rowe, J. 1944. An introduction to the archaeology of Cuzco. *Papers of the Peabody Museum of American Archaeology and Ethnology*, 27 (2).
1948. The Kingdom of Chimor. *Acta Americana* 6: 26-59.
- Serrano, A. 1958. *Manual de Cerámica Indígena*. Editorial Assandri. Córdoba.
- Williams, V. 2002-2005. Provincias y Capitales. Una visita a Tolombón, Salta, Argentina. *Xama* 15-18: 177-198.
- Wynveldt, F. 2007. La estructura del diseño decorativo en la cerámica Belén (Noroeste Argentino). *Boletín del Museo Chileno de Arte Precolombino* 12 (2): 46-67.
- Zuidema, T. 1968. La relación entre el patrón de poblamiento prehispánico y los principios derivados de la estructura social incaica. *XXXVII Congreso Internacional de Americanistas*, (I): 45-55. Buenos Aires.