

## Agasicles vittata Jac.

(Lámina 1)

El bonito crisomélido que motiva estas líneas, había llamado ya mi atención, al encontrarlo durante mis excursiones habituales; más, como deseaba darle colocación sistemática, me encontré en tales dudas, que me ví obligado á enviarlo al señor Martín Jacoby, de Londres, para su determinación. Este conocido especialista tuvo la amabilidad de comunicarme que el insecto en cuestión pertenece á un nuevo género establecido recientemente por él mismo, para un ejemplar procedente del Perú, y al que bautizó con el nombre de *Agasicles vittata*.

Nuestro *Agasicles* fué hallado por mí en abundancia durante el verano, sobre una amarantácea *Telanthera philoxeroides* (Mrt.) Moq., común en algunas de las zanjas de desagüe en los alrededores del bosque de La Plata.

**HUEVOS.**—La hembra generalmente pone de cuarenta á sesenta huevos y los coloca siempre en la parte inferior de las hojas. El desove se produce con intervalos de algunos días y los huevos, depositados en pequeños grupos; tienen posición horizontal, colocados en fila pareada, una oblicua á la otra. La forma de los huevos es cilíndrica; miden un tercio de milímetro de ancho y casi uno de largo. Su color es amarillo pajizo y la superficie opaca muestra bajo el lente un aspecto granulado, parecido á la piel de zapa.

**LARVA.**—La larva tiene una forma subcilíndrica, angostada en ambas extremidades; la parte ventral es algo aplastada. Su color es parduzco, la piel cubierta de una granulación densa y oscura.

La cabeza es pequeña, de color pardo, convexa, más larga que ancha, provista de algunos pelillos claros y bastante recogida en el protórax. El labio superior es doble más ancho que largo; su borde anterior es convexo con una prominencia semicircular en el medio; en la base es biondulado. Se distingue solamente una ocela, poco más atrás de cada antena. An-

tenas triarticuladas bastante pronunciadas; su primer artejo claro, el siguiente cilíndrico de color pardo, su artejo terminal es pequeño, cónico y pardo en la base; á su lado interno hay varias articulaciones muy diminutas de diversas formas. Las mandíbulas subtriangulares, cóncavas en la parte inferior, con un corto diente en el borde externo y tres dientes serriformes en el borde interno. Los palpos labiales son biarticulados, oscuros: cilíndrico el primer artejo, subcónico y más claro el terminal. La lengüeta es transversal, con una mancha oscura mediana, que se dilata en los costados. En la parte interna hay dos cerdas largas y dos muy cortas. Sobre el mentón hay otras dos, pero son éstas más largas y su posición inversa. El lóbulo terminal alargado de las maxilas, tiene cerdas cortas en la punta y dos espinas cortas y blandas; el palpo es de color parduzco, cónico, de cuatro artejos provistos de varias cerdas. Los segmentos torácicos son idénticos á los del abdomen. Excepto el último abdominal, tienen algunos pelillos cortos, transparentes, con la extremidad claviforme. El segmento terminal es más aplastado, redondeado y provisto de pequeñas espinas en su extremidad. Cada segmento tiene sobre el vientre dos puntos prominentes, los que se elevan á cuatro en el sexto y séptimo, y á ocho puntos en el octavo. Los poros estigmáticos son pequeños y circulares. Las patas tienen algunos pelillos finos y aislados y terminan en una uña afilada y oscura.

NINFA.—La ninfa no ofrece particularidad alguna, y representa el imago encogido y con las alas replegadas. Ella afecta una forma cilíndrica, de color amarillo claro con el tegumento liso y lustroso. La cabeza oculta, visto el insecto de arriba. Las antenas cubren la mayor parte de los ojos y siguen en línea divergente hasta el codo del segundo par de patas. Tanto los segmentos torácicos como abdominales presentan en el dorso y lateralmente algunas espinas cortas, dirigidas hacia arriba en el tórax y hacia abajo en el abdomen. También hay sobre cada fémur, cerca del codo, una cerda encorvada hacia afuera. Las patas tienen posición normal.

IMAGO.—El insecto es negro brillante; los tres artejos basales de las antenas son ferruginosos. Cabeza bronceada con puntos hundidos irregulares, la elevación frontal débilmente marcada, subcuadrada; palpos fulvos, el artejo terminal pequeño y puntiagudo. Tórax fuertemente bronceado, muy finamente granulado y puntuado; sus costados rectos; los ángulos obtusos. Escu-

dete anchamente redondeado en la parte posterior. Los élitros cortos, subparalelos casi impuntuados, orlados por una línea negra que es más angosta en los bordes laterales; en cada lado hay una faja longitudinal mediana, algo ondulada y abreviada en la extremidad. Parte inferior y pátas, negras.

Dicha especie, que forma también el tipo del nuevo género establecido, fué publicada por M. Jacoby en los «Proceedings of the Zoological Society of London» 1904. vol. II, XXVI, p. 400.

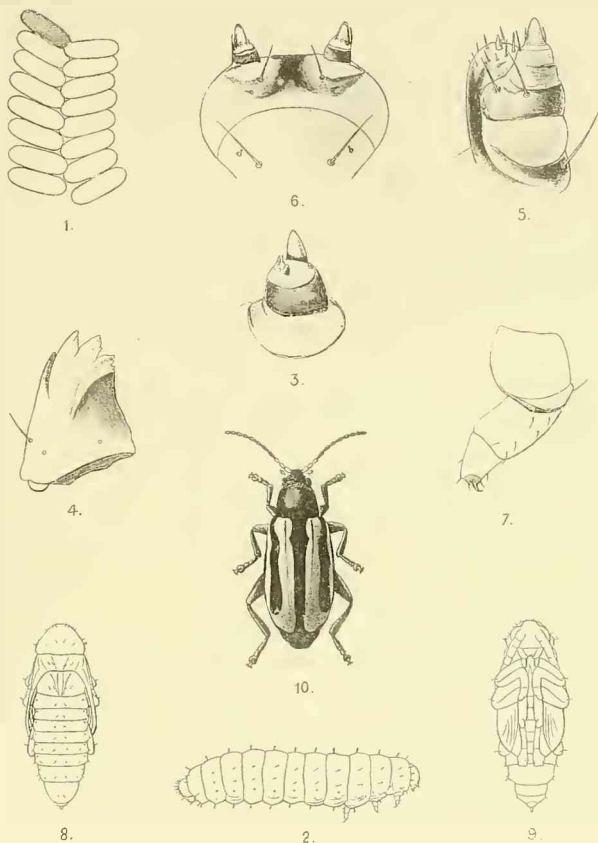
El autor menciona entre los caracteres genéricos la configuración del protórax que, según la descripción, es tan ancho como largo y desprovisto de surcos. Por mi parte, debo hacer presente que en todos mis ejemplares (con dos coltipos), que concuerdan perfectamente en los demás caracteres con la descripción dada por Jacoby, tienen sin embargo el tórax visiblemente más ancho que largo, con una impresión transversal en la base bien visible.

OBSERVACIONES.—Las larvas salen del huevo por una pequeña abertura preparada por ellas mismas, quedando las pieles de los huevos pegados á las hojas y del mismo color de antes. El aspecto y las costumbres de las larvas recién nacidas son desde ya como en las adultas. Ellas viven medio ocultas entre las hojas nuevas ó en la parte inferior de las mismas. Para andar, arquean su cuerpo y cuando su extremidad posterior está bien asegurada, llevan adelante la parte anterior del cuerpo hasta quedar otra vez estirado. Así, pues, estas larvas se parecen mucho á las orugas de los lepidópteros geométricos.

A las tres semanas, éstas se hallan completamente desarrolladas y aptas para crisalidar.

La larva tiene que conservarse en la planta, so pena de morir ahogada, puesto que tanto la larva como la ninfa se hallan rodeadas de agua. Al examinar con detención las plantas, me apercibí que existían pequeñas perforaciones circulares en los tallos, debidas á las larvas, que se introducen en los conutos de aquéllas para pasar en éstos su ninfosis. La forma cilíndrica de la ninfa se acomoda bien al espacio que ha de ocupar, donde lo aseguran algunas espinas y finas cerdas que nacen del propio cuerpo.

---



*Agasicles vittata* Jac.

- |   |   |
|---|---|
| 1. Huevos ( $1\frac{1}{2}$ tamaño natural). | 6. Labio (muy aumentado).                               |
| 2. Larva ( $\frac{1}{1}$ tamaño natural).   | 7. Pata (aumentada).                                    |
| 3. Antena (muy aumentada).                  | 8. Nífa, vista dorsal ( $\frac{1}{1}$ tamaño natural).  |
| 4. Mandíbula (muy aumentada).               | 9. Nífa, vista ventral ( $\frac{1}{1}$ tamaño natural). |
| 5. Máxila y palpo (muy aumentado).          | 10. Imago ( $\frac{1}{1}$ tamaño natural).              |

## Plectonycha correntina Lac.

(Lámina 11)

Durante varios veranos, he siempre observado este criocécido cerca de nuestro Musco, sobre una pequeña planta que vulgarmente llamamos enredadera de papa, *Boussingaultia basselloides*, Kuth., sin que hubiese descubierto otros ejemplares fuera de su radio de dispersión que es la provincia de Corrientes, de la cual lleva el nombre específico.

**HUEVOS.**—Los huevos son de forma cilíndrica, redondeados en las extremidades; se encuentran pegados por los costados sobre la parte inferior de la hoja alimenticia, siempre en pequeños grupos de ocho á diez y aun más. Generalmente están distribuidos en fila doble, colocados oblicuamente una con respecto á la otra. La superficie del huevo es lustroso, lisa y transparente, de color amarillento. Las medidas son: 0,8 milímetros de largo por 0,3 de ancho.

**LARVA.**—La larva es de un color blanco sucio, menos la cabeza y la placa del protórax que son de un pardo oscuro. Su piel es lisa y lustrosa. El cuerpo es estrecho adelante, pero va engrosando rápidamente en el dorso que es muy encorvado; en la parte ventral, es abultado en los costados y un poco cóncavo en el medio. Cabeza pequeña, redonda, no muy convexa, con pocos pelillos claros. Las ocelas, en número de seis, bien desarrolladas están distribuidas en doble hilera detrás de las antenas en el borde lateral de la cabeza.

Las antenas son triarticuladas; los artejos cortos en conjunto, conformes; sobre el último artejo hay en la parte inferior otra pequeña articulación cónica y algunos pelillos muy cortos. Labro transversal, casi tres veces más ancho que largo; el borde anterior erizado de pelillos, escotado en el medio, arqueado en los costados. Mandíbulas fuertes, de color pardo, cóncavas, con cinco dientes distintos, subtriangulares; el cóndilo situado en el ángulo lateral externo. La lengüeta está hendida en el medio; sus palpos son cilíndricos, uniarticulados.

Maxilas con el lóbulo terminal interno alargado, erizado de cerdas; á su lado externo, el palpo está bien desarrollado, de cuatro artejos. Los segmentos torácicos tienen más ó menos el mismo largo; su anchura aumenta gradualmente. La placa del protórax es casi cuatro veces más ancha que larga, y presenta en cada lado una depresión. Los segmentos abdominales son apenas perceptibles; llevan, como los del tórax, pelillos cortos y esparcidos. Los poros estigmáticos circulares y pequeños son del color general y poco visibles. Las patas cortas, triarticuladas, tienen algunos pelillos y un pequeño apéndice delante de la uña que es de color pardo.

**NINFA.**—La ninfa es relativamente pequeña, su forma es sub-oval, la parte dorsal más convexa que la ventral; su color es amarillento claro; la piel es completamente glabra, transparente y muy delgada. La cabeza es invisible desde la cara dorsal. Las antenas cubren la mitad anterior de los ojos, corren casi paralelas con el primer par de patas y llegan poco más allá que el codo del segundo par. El protórax es pequeño, subcónico, su configuración como la del meso- y metatórax: se distingue bastante bien en nuestro esquema. Los segmentos abdominales tienen todos el mismo largo, pero disminuyen sucesivamente de ancho; el último segmento termina en dos pequeños dientes córneos. Las alas presentan carenas longitudinales; las patas tienen posición normal.

**IMAGO.**—La cabeza es rugosa, de color ferruginoso, oscura sobre la frente; el epistomo es liso, negro y presenta una línea hundida longitudinal. Las antenas son negras, exceptuando los primeros artejos, que son ferruginosos. Protórax de color flavo testáceo, brillante, con cuatro líneas curvas, negras. El escudete es negro, subrecticular. Las alas del color del protórax, bastante convexas, presentan en cada lado diez hileras de puntos hundidos y en su mitad anterior siete manchas negras, generalmente alargadas y de tamaño variable que están distribuidas: las dos primeras, cerca de la base; tres situadas más abajo, de manera que forman un triángulo oblicuo y siguen otras dos en línea transversal. Estas manchas son susceptibles de variar, habiéndolas encontrado en algunos individuos muy diminutas y muy pronunciadas en otros; refundidas á veces, forman entonces casi tres fajas transversales irregulares.

El pecho del insecto es negro con una mancha ferruginosa

en cada flanco; el abdomen ferruginoso, con tres hileras de manchas negras: una mediana y dos laterales. Las patas negras; la parte inferior de los fémures ferruginosa.

Esta especie fué publicada por Lacordaire en su Monografía de Fitófagos (1845), volumen III, página 302.

Tiene todo el aspecto de una Lema, pero difiere de ésta por la estructura del meso- y metasterno, que no son visiblemente separados, habiendo motivado estos caracteres al mismo autor el establecer el género de *Plectonycha*.

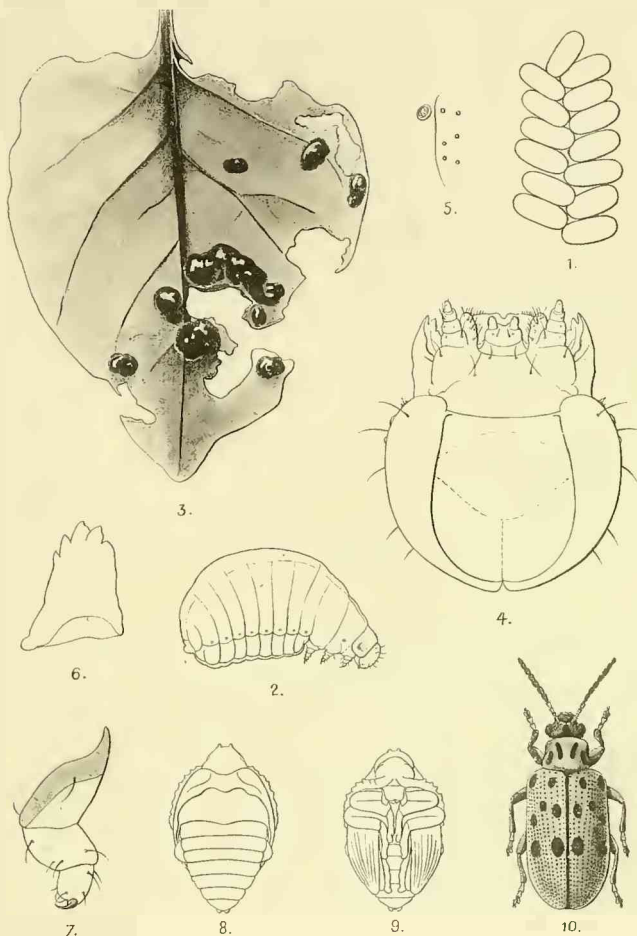
OBSERVACIONES.—Al través de la cubierta diáfana del huevo se puede observar su evolución. Con el crecimiento de la cabeza y del protórax, el delgado pellejo principia á hincharse y da al huevo una forma globosa en la extremidad cefálica que es siempre la parte interna de ambas hileras de huevos. La cabeza y el protórax se destacan por su coloración oscura y ocupan casi la tercera parte del huevo. Las larvas salen á los ocho días por una abertura longitudinal que se produce en la región dorsal. Su color es amarillento; la cabeza relativamente grande, ancha como el protórax y ya del mismo color que en los adultos. El cuerpo es subcilíndrico, aún muy poco encorvado; el dorso cubierto de pelillos raros, siendo los segmentos indistintos entre sí.

Nuestras larvitas son voraces; apenas nacidas principian á devorar la parte inferior de la hoja jugosa; y, debido á su manera de vivir, que es propia á la de sus congéneres, pronto desaparecen de los ojos del observador. Mediante una contracción del abdomen, consiguen cubrirse poco á poco con sus propios excrementos y sólo una gota ó masa de una secreción parduzca gelatinosa revela su existencia. A las dos semanas, la larva ha llegado al estado adulto; se desprende de su ropaje; su color se vuelve amarillo antes de dejar la enredadera.

Después que ha encontrado en la tierra suelta ó entre las raíces de la misma planta un lugarcito seguro, confecciona de una materia blanca y espumosa que segrega un pequeño capullo de forma ovoidal, en cuyo interior pasa su ninfosis.

Por el pellejo transparente de la ninfa, se observa el desarrollo del imago, obscureciéndose primero los ojos y las mandíbulas; luego traslucen las manchas y colores del coleóptero que acaba de formarse en quince ó veinte días.

---



*Plectonycha correntina* Lac.

- |   |  |
|---|--|
| 1. Huevos ( $\frac{10}{1}$ tamaño natural). | 6. Mandíbula (muy aumentada).                            |
| 2. Larva ( $\frac{6}{1}$ tamaño natural).   | 7. Pata (muy aumentada).                                 |
| 3. Larvas sobre la hoja (tamaño natural).   | 8. Ninfa, vista dorsal ( $\frac{6}{1}$ tamaño natural).  |
| 4. Cabeza (muy aumentada).                  | 9. Ninfa, vista ventral ( $\frac{6}{1}$ tamaño natural). |
| 5. Distribución de las ocelas.              | 10. Imago ( $\frac{6}{1}$ tamaño natural).               |



## Amplipalpa negligens weise

(Lámina III)

Mis observaciones recientes permiten presentar algunos datos nuevos sobre este hispido, cuya organización y manera de vivir difieren completamente de lo ya conocido sobre los grupos de *Uroplata* y *Chalepus*.

La *Amplipalpa negligens* vive sobre *Panicum grumosum* Nees., gramínea bastante común en las orillas del Río Santiago.

**HUEVOS.**—El huevo se encuentra siempre aislado, pegado á la hoja en sentido longitudinal. Su forma es muy alargada, elipsoidal y muy poco convexa; es de color gris amarillento, de piel delgada, superficie lisa, opaca. Largo: 3,5 milímetros; ancho 1 milímetro; la mayor convexidad apenas un cuarto de milímetro.

**LARVA.**—La larva tiene forma aplastada, es doble más larga que ancha. Su color es amarillento, pero la cabeza es testácea, el escudo del protórax y la horqueta del último segmento son de un castaño obscuro. Su piel está cubierta de una granulación regular, ímpetada.

La cabeza es pequeña, muy inclinada, un poco más ancha que larga, deprimida por arriba, provista de pelillos raros; la base es redondeada; los costados salientes, angulosos. La frente es fuertemente hendida. Labio superior transversal, doble más ancho que largo; el borde anterior es un poco emarginado y provisto de pelillos dirigidos hacia adelante; los lados oblicuos; en la base avanza en el medio. En cada lado hay seis ocelos salientes que, agrupadas en doble hilera, están situadas detrás de las antenas en el borde anterior de la placa cefálica. Antenas cilíndricas, compuestas de tres articulaciones, siendo el artejo terminal doble más largo que los otros dos juntos, más estrecho cerca de la punta que es redondeada y en donde tiene otra pequeña articulación puntiaguda y algunos pelillos superpuestos. Mandíbulas de color castaño, triangulares; el lado

interno cóncavo de doble borde, armado el superior con dos y el inferior con tres dientes romos.

La lengüeta es abultada, más ancha que larga, con los palpos labiales rudimentarios y de un solo artejo. La lengua membranosa que se observa entre las maxilas, es un poco escotada en el medio anterior y todo el borde lleno de pelillos hialinos. El lóbulo terminal de las maxilas es grueso, erizado de cerdas; en su lado externo tiene el palpo pequeño, biarticulado, que lleva también algunos pelillos cortos.

El protórax es doble más ancho que largo; sus bordes laterales redondeados, el anterior encorvado, provisto de pelos cortos. En los costados presenta cuatro apéndices espiniformes, situado el primer par en cada ángulo anterior y el segundo en la mitad posterior. La placa del protórax tiene de cada lado una depresión circular, cuya extensión presenta algunos puntos hundidos y una coloración más fulva. Los estigmas del protórax terminan en un cono pronunciado de color obscuro; el borde del poro estigmático es circular y claro.

Meso- y metatórax un poco más ancho y, los dos juntos, tan largos como el protórax; ambos presentan también en cada costado dos apéndices, situados en sus ángulos laterales, siendo los anteriores más hinchados y más oscuros en la base. Estos apéndices, que existen también en los costados de los segmentos abdominales (pero aquí solamente uno en cada lado), presentan bajo el microscopio cortas ramificaciones, en cada una de las cuales nace un pelillo corto claviforme.

Los segmentos abdominales son subparalelos; los primeros tres aumentan un poco de ancho el que disminuye progresivamente en los siguientes. Los poros estigmáticos situados sobre el dorso cerca del borde lateral y diminutos en los segmentos posteriores. El último segmento tiene, como el protórax, los orificios de los estigmas laterales y salientes; carece también de los apéndices espiniformes y está provisto de una horqueta córnea, bifurcada, con las puntas externas cortas y romas, las inferiores agudas, dirigidas hacia afuera; todas tienen púas microscópicas en la parte externa.

Las patas son triarticuladas, fuertes, poco velludas; el articulo terminal es muy corto: tiene una uña encorvada y delante de ella un pequeño apéndice.

NINFA.—La ninfa es semejante á la larva; su forma también plana; el color parduzco sobre el dorso y más flavesciente en la parte ventral. El vértex, los contornos del protórax, como

de los cinco primeros segmentos abdominales, están adornados por láminas lanceoladas, delgadas, distintamente recortadas, cuyas formas exactas enseña el pequeño esquema. La cabeza, las antenas, las patas y las alas no se distinguen en la vista dorsal; los poros estigmáticos son mayores en los segmentos anteriores, disminuyendo en los siguientes y nulo el del octavo. Las antenas cubren casi del todo los ojos, siguen en línea oblicua hasta el codo del primer par de patas. El sexto segmento abdominal lleva en los costados una espina dirigida oblicuamente hacia abajo; el séptimo presenta una carena transversal; cerca de su borde lateral hay varias pequeñas cerdas encorvadas en dirección á la espina anterior.

IMAGO.—Esta *Amplipalpa* fué descrita por el señor Weise en «Archiv für Naturgeschichte», 1904. H. I. p. 52.

Su forma es alargado, paralela, moderadamente convexa; el color negro es azulado luciente. El protórax es colorado con una manchita negruzca en el borde anterior; en cada lado, tiene una depresión marcada con puntos gruesos hundidos. Escudete del color de los élitros, que son lucientes y de un color que varía desde el azul al verde obscuro bronceado y presentan diez hileras de puntitos impresos.

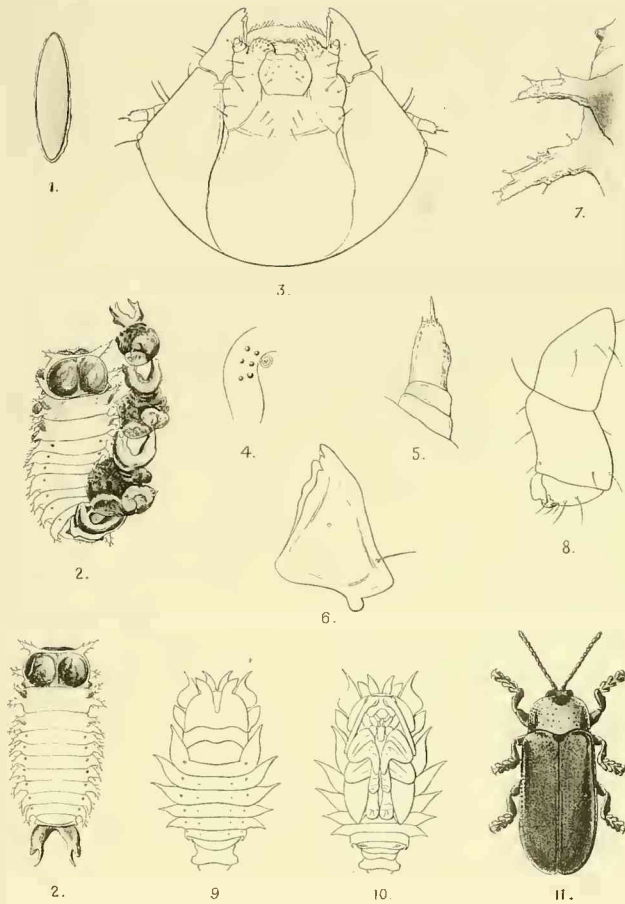
OBSERVACIONES.—Para mis observaciones, había preparado de antemano macetas con plantas de la gramínea que sirve de alimento á la *Amplipalpa*. Mis pensionistas, encontrados en cópula, pusieron ya al siguiente día de cinco á ocho huevos y otros tantos durante el segundo día. Después de pasar una semana medio ocultos entre las puntas dobladas de las plantas, observé una nueva cópula y después de la separación otra cantidad de seis á diez huevos más. Este intervalo en la oviposición, lo he observado en diversas ocasiones, y suponiendo que al primer desove no haya precedido otro, es de creer que cada hembra pone veinte á veinticinco huevos. Los huevos no ofrecen cambio durante su evolución; el delgado pellejo se hincha un poco antes de la eclosión, lo que pasa entre los quince á los veinte días. Las larvas recién nacidas tienen ya los caracteres de las adultas; solamente su color es más pálido, la cabeza parece mayor en proporción, las puntas de las horquetas son más largas.

En sus costumbres tienen mucha semejanza con algunas larvas de los casídeos. El último segmento está doblado hacia el dorso; después de la primera muda, el pellejo viejo de la

larva queda suspendido sobre la horqueta nueva, lo que se repite á cada cambio de piel y permite así á las larvas cubrir casi todo el dorso. Al ser molestadas, agitan este pedúnculo, echándolo hacia atrás, como en actitud de defenderse; andan inquietas, llevándole erguido verticalmente, hasta que vuelve á su posición normal.

Tanto las larvas como los imagos no devoran la hoja entera de la gramínea, pues dejan intactas las fibras resistentes, comen tan solo la epidermis con la cloroquina.

La larva se desarrolla en treinta días; antes de crisalidarse, se fija generalmente sobre la misma planta por la extremidad posterior durante algunos días. Tampoco la ninfa no suelta completamente á su cubierta primitiva; ésta queda con las espinas y cerdas suficientemente asegurada, y oculta debajo de las pieles de la larva, necesita aún dos semanas más hasta que nace el insecto perfecto.



*Amplipalpa negligens* Weise

- |  |  |
|--|--|
| 1. Huevo ( $\frac{9}{11}$ tamaño natural). | 6. Mandíbula (muy aumentada).                              |
| 2. Larva ( $\frac{6}{11}$ tamaño natural). | 7. Apéndice del protorax (muy aumentado).                  |
| 3. Cabeza de la larva (muy aumentada).     | 8. Pata (muy aumentada).                                   |
| 4. Distribución de las ocelas.             | 9. Ninfa, vista dorsal ( $\frac{6}{11}$ tamaño natural).   |
| 5. Antena (muy aumentada).                 | 10. Ninfa, vista ventral ( $\frac{3}{11}$ tamaño natural). |
|  | 11. Imago ( $\frac{9}{11}$ tamaño natural).                |