

# PSÉLAPHIDES DE LA RÉPUBLIQUE ARGENTINE

DESCRIPTION DES ESPÈCES NOUVELLES

PAR A. RAFFRAY

Jusqu'à ce jour on ne connaissait que quatre espèces de Psélaphides provenant des Pampas; MM. Carlos Bruch et Richter, de La Plata, sont venus combler cette lacune et ont bien voulu me communiquer une très intéressante série de Psélaphides qu'ils ont recueillie dans la province de Buénos Aires. Ce n'est évidemment qu'un début, et la République Argentine doit en nourrir bien d'autres espèces, mais dès aujourd'hui on peut présumer que la faune de cette région se rattachera intimement à celle du bassin de l'Amazone, avec cependant quelques types spéciaux. Les *Euplectini* qui sont fort rares dans les zones tropicales deviennent plus nombreux à Buénos Aires où ils sont représentés par six espèces d'un genre spécial (*Lioplectus*).

Le nouveau genre *Pselaphellus*, confondu jusqu'à ce jour avec les *Pselaphus*, avait été découvert primitivement dans l'Amazone; il remonte au Nord jusqu'au Guatemala, mais son centre paraît être la République Argentine. Le nouveau genre *Rarybis* n'est qu'une légère modification des *Bryarina* qui sont essentiellement brésiliens.

Les autres formes sont répandues dans tout le Nouveau Monde.

Je veux aussi remercier MM. Carlos Bruch et Richter qui ont été assez généreux pour m'autoriser à conserver les types des espèces nouvelles.

## LISTE DES ESPÈCES

1. *Pselaphomorphus Bruchi*, n. sp.
2. *Jubus?* (*Gamba*) *elongata* Schaufuss. Pampas.
3. — *rugicollis* — — — <sup>1</sup>.
4. *Rhynosepsis Richteri*, n. sp.

<sup>1</sup> Les espèces numéros 2 et 3 appartiennent très probablement au genre *Pselaphomorphus*.

5. *Lioplectus nitidus* Raffray. Pampas.
6. — *longulus*, n. sp.
7. — *lenticornis*, n. sp.
8. — *simplex*, n. sp.
9. — *bicolor*, n. sp.
10. — *capitatus*, n. sp.
11. *Eurhexius Putzeisi* Schaufuss. Montevideo, La Plata.
12. — *rubripennis*, n. sp.
13. *Arthmius (Syrbatus) bifurcatus*, n. sp.
14. — *Bruchi*, n. sp.
15. *Raxybis*, n. g. *nodosa*, n. sp.
16. — *frontalis*, n. sp.
17. *Reichenbachia festina*, n. sp.
18. — *lutea*, n. sp.
19. — *griseopubescentis*, n. sp.
20. — *argentina*, n. sp.
21. *Decarthron binodosum*, n. sp.
22. — *simplex*, n. sp.
23. — *hirsutum*, n. sp.
24. — *rubripenne*, n. sp.
25. *Pselaphellus*, n. g. *convexus*, n. sp.
26. — *restitus*, n. sp.
27. — *pallipes*, n. sp.
28. *Ctenisis fasciculata*, n. sp.
29. — *gracilis*, n. sp.
30. *Neotyrrus restitus*, n. sp.
31. *Hamotus argentinus*, n. sp.
32. *Arhytodes Bruchi*, n. sp.
33. *Fustiger elegans*, n. sp.

**Pselaphomorphus Bruchi**, n. sp.

*Elongatus, antice posticeque attenuatus, totus rufus, sat dense breviter et sub lente pubescens. Caput elongatum, triangulare, convexum, temporibus rotundatis, vertice inter oculos transversim profunde impresso, fronte quadrato-elongata, elevata, sulcata. Oculi mediocres, medio siti. Antennae sat elongatae, ad apicem rix incrassatae, clarae nullae, articulis omnibus cylindricis, 2 quadrato, 3-5 latitudine sua dimidio longioribus, 6 paulo brevioribus, 7-10 latitudine sua duplo longioribus, 11 triplo longiore, acuminato. Prothorax oratus, ante basin sulco transverso lateribus incisus, sulcis duobus lateralibus. Elytra latitudine sua longiora, ad basin attenuata, humeris rotundatis, basi rix perspicue*

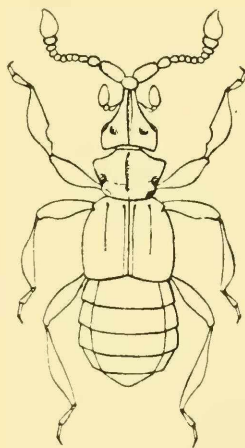
*transversim carinata, biforeata, stria suturali integra, dorsali nulla. Abdomen elytris paulo longius, lateribus late marginatum, leviter rotundatum, apice attenuatum, segmento dorsali primo magno, 2 magno, 3, 4, 5 inter se aequalibus, 6 fere triangulari. Metasternum medio convexum et sulcatum. Pedes graciles, valde elongati. ♀.*

Cette espèce diffère de toutes les autres par les élytres plus longs, à peine visiblement carénés à la base, avec les épaules mutiques. Le front forme une sorte de tubercule en carré long, limité en arrière par une profonde dépression transversale, et constitue ainsi un museau un peu surélevé mais moins étranglé sur les côtés.

Cette espèce, quoique intimement liée à ses congénères, forme un petit groupe à part et je ne serais pas surpris que les *Gamba elongata* et *ragicollis* de Schaufuss, qui proviennent des Pampas et que je ne connais pas, appartenissent à ce groupe des *Pselaphomorphus*. Dans mon catalogue je les avais rangés avec doute parmi les *Jubus*.

### **Rhynosepsis Richteri**, n. sp.

*Oblongus, parum convexus, obscurus rufus, sat dense, brevissime, pallide pubescens. Caput latitudine sua longius, subtriangulare, antice valde angustatum et productum, tuberculo antennario ovato fere totum et antice profundius sulcatum, utrinque inter oculos late nec profunde foreatum, temporibus magnis, fere quadratis. Oculi paululum pone medium siti. Antennae validae, articulis 1 magno, cylindrico, 2 ovato, 3-8 multo minoribus et moniliformibus, 9-10 leviter crescentibus et transversis, 11 fere conico, leviter turbinato. Prothorax longitudine sua et capite latior, angulis anticis valde notatis, obtusis, multo ante medium sitis, inde ad basin lateribus obliquis, rix perspicue sinuatis, fere totus longitudinaliter sulcatus, foreis tribus liberis et basi ipsa utrinque impressu. Elytra latitudine sua paululum longiora, lateribus leviter rotundatis, humeris notatis et obtuse dentatis, basi biimpressa, stria dorsali medium superante.*



*Rhynosepsis Richteri* Raffr.

*Abdomen paulo longius, segmentis dorsalibus aequalibus. Pedes validi, anticorum femoribus incrassatis, tibiis valde incrassatis, infra basi emarginatis, intermediorum et posteriorum femoribus minus incrassatis, tibiis leviter arcuatis et ad apicem crassioribus. ♂. Long. 1,50 mm.*

Cette espèce se rapproche de *pubescens* Raffr., des Amazones, par sa pubescence blanchâtre, courte et serrée, et par la forme du prothorax dont les angles antérieurs sont très marqués, mais la forme générale est plus allongée, les antennes sont plus longues, et les côtés du prothorax ne sont pas sensiblement sinués à la hauteur de la fossette latérale. L'épaisseur des tibias antérieurs est très caractéristique.

Je suis heureux de dédier cet insecte à M. Richter qui l'a découvert et à la générosité duquel j'en suis redevable.

GENRE **LIOPLECTUS** RAFFRAY, *Rev. d'Ent.*, 1898, p. 160

Ce genre, dont il n'existait qu'une espèce provenant des Pampas, semble devoir être plus largement représenté dans l'Amérique du Sud; M. C. Bruch et M. Richter en ont découvert cinq autres espèces dans la province de Buénos Aires.

Le tableau suivant aidera à les reconnaître :

- |  |                     |
|--|---------------------|
| A, Corps très aplati, très parallèle, allongé.   |                     |
| B, Abdomen plus long que les élytres qui sont carrés. Tête plus longue que large. Antennes relativement peu épaisses, articles 4-8 moniliformes, 9 transversal, 10 pas plus large mais moins transversal.        | NITIDUS, Raffr.     |
| B', Abdomen à peine plus long que les élytres qui sont plus longs que larges. Tête pas plus longue que large. Corps un peu moins allongé.  |                     |
| C, Antennes peu épaisses, articles 4-7 moniliformes, 8 pas plus large mais un peu transversal, 9 semblable mais un peu plus gros, 10 fortement transversal, presque concave contre la base du 11 <sup>me</sup> . | LONGULUS, n. sp.    |
| C', Antennes plus épaisses, articles 4-7 moniliformes mais de plus en plus transversaux, 8 pas plus gros mais bien plus transversal, 9-10 très transversaux presque lenticulaires                                | LENTICORNIS, n. sp. |
| A', Corps allongé, parallèle, mais plus convexe  | SIMPLEX, n. sp.     |
| A'', Corps beaucoup plus convexe, moins allongé et moins parallèle.  |                     |
| B, Tête normale, avec un simple sillon parabolique, front non excavé.  | BICOLOR, n. sp.     |

B', Tête à sculpture un peu anormale et plus compliquée, plus aplatie, front un peu creusé en avant au milieu, occiput transversalement déprimé.

CAPTATUS, n. sp.

Ces deux dernières espèces diffèrent un peu par leur forme plus épaisse, plus convexe, mais les caractères essentiels sont identiques.

### **Lioplectus longulus**, n. sp.

*Elongatus, subparallelus, deplanatus, nitidus, rubrocastaneus, abdomine obscuriore, antennis pedibusque fulcis; minutissime et vix perspicue pubescens. Caput latitudine sua æquilongum, lateribus obliquis, anteriorius attenuatum, temporibus rotundatis; occipite postice sinuato; vertice foris duabus et sulco parabolico impresso. Oculi medioeres. Antennæ medioeres, articulis 1 majore, 2 ovato, 3 subobconico, 4-7 moniliformibus, 8 leviter transverso, 9 paulo majore, leviter transverso, 10 multo latiore, valde transverso, fere lenticulari et concavo, 11 ovato, basi truncato. Prothorax cordatus, lateribus post medium obsolete bisinuatis, foris lateralibus magnis, mediana paulo minore, sulco transverso vix perspicuo. Elytra elongato-quadrata, humeris dentatis, basi obsolete triforeata, stria suturali integra, dorsali nulla. Abdomen elytris vix longius, segmentis dorsalibus 1, 2, 3 æqualibus, 4 paulo minore; ventralibus 2, 3, 4 paulo decrescentibus, 5 minore, 6 magno, subtriangulare. Pedes medioeres, parum incrassati. ♀. Long. 1,80 mm.*

### **Lioplectus lenticornis**, n. sp.

*Præcedenti forma et colore valde affinis sed paulo crassior et major. Caput latitudine sua æquilongum, anteriorius attenuatum, lateribus obliquis, temporibus rotundatis; fronte valde et profunde impressa, foris duabus sulco obsolete cum impressione frontali junctis, occipite breviter sulcato et postice leviter sinuato. Antennæ sat crassæ, articulis 1 majore subcylindrico, 2 ovato, 3 paulo minore, obconico, 4-7 moniliformibus, sed magis ac magis transversis, 8 paulo minore, transverso, 9-10 præcedente multo majoribus et valde transversis, 11 fere conico. Prothorax capite paulo latior, cordatus, lateribus ante basin perparum sinuatis, foris laterali maxima, mediana minuta, sulco transverso vix perspicuo. Elytra elongato quadrata, humeris dentatis, basi triforeata, stria dorsali nulla. Abdomen elytris vix longius, segmentis dorsalibus æqualibus, ventralibus 2, 3, 4 longitudine paululum decrescentibus, 5 brevissimum, 6 magnum, apice septimum includente, operculo ovali.*

*Pedes validi, tibiis intermediis apice intus minutissime ealcaratis.*  
♂. Long. 1,90 mm.

**Lioplectus simplex**, n. sp.

*Elongatus, subparallelus, convexus, nitidissimus, rubro ferrugineus. Caput leviter transversum anterius attenuatum, lateribus leviter intus arcuatis, temporibus rotundatis, sicut in precedente impressum. Antennae sicut in L. longulo, sed crassiores, articulis 9-10 minus transversis, 10 simplicie. Prothorax subcordatus, lateribus ante medium magis rotundatis et postice haud sinuatis, sulco transverso vix perspicuo. Elytra latitudine sua longiora, lateribus perparum rotundatis, humeris valde obliquis, minute et acute dentatis, basi indistincte triforeata foreis suturali et externa magnis sed intermedia obsoleta. Abdomen elytris vix longius, segmentis dorsalibus subaequalibus, ventralibus 2-5 paululum deescentibus, 6 majore, transversim subtriangulari. Pedes mediocres, tibiis anticis ad apicem incrassatis. ♀. Long. 1,80 mm.*

Cette espèce ressemble beaucoup à *L. longulus*, mais elle est bien plus convexe, la tête est plus courte avec les côtés arqués en dedans, le prothorax est plus arrondi, les antennes sont plus épaisses avec le 10<sup>me</sup> article simple.

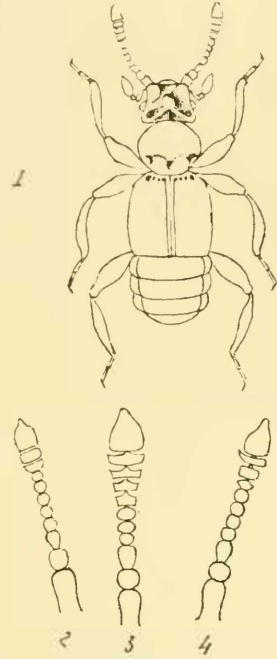
**Lioplectus bicolor**, n. sp.

*Minus elongatus et parallelus, parum deplanatus; piccus, capite castaneo, elytris rubro-castaneis, antennis pedibusque fulvis, parce pubescens. Caput longitudine sua fere latius, antice attenuatum, foreis duabus et sulco parabolico; fronte utrinque supra antennis paululum nodosa. Antennae sat elongatae, articulis 1 majore, 2 orato, 3 obconico, 4-8 moniliformibus, 9-10 paulo majoribus, leviter transversis, 11 orato, basi vix truncato. Prothorax cordatus, lateribus pone medium obliquis, haud sinuatis, foreis lateralibus validis, mediana paulo minore, sulco transverso vix perspicuo. Elytra latitudine sua paulo longiora, lateribus leviter rotundata, humeris subcleratis, vix perspicue dentatis, basi triforeata, stria dorsali nulla. Abdomen elytris subaequale, segmentis 1-4 leviter deescentibus, ventralibus 2, 3, 4 leviter deescentibus, 5 angusto, 6 plus quam duplo majore, septimum includente, operculo longitudinaliter triangulari. Pedes validi, femoribus praesertim anticis paululum inflatis. ♂. Long. 1,75 mm.*

La forme est bien plus convexe, plus épaisse; la tête plus courte; le 10<sup>me</sup> article des antennes bien moins transversal; le prothorax moins brusquement atténué en avant.

**Lipoplectus capitatus**, n. sp.

*Sat elongatus, subparallelus, sed paululum convexus; obscure castaneus, elytris rubro-castaneis, antennis et pedibus rufo ferrugineis; breviter et parce pubescens. Caput sat magnum, subdeplanatum, longitudine sua paulo latius, antice attenuatum, fronte medio valde depressa, utrinque supra antennas subnodosa, isto modo bipartita; vertice, inter oculos, foris duabus magnis, subtransversis, sulco parabolico rotundato, occipite prope collum impresso, declivi et medio carinato; temporibus validis, angulum subquadratum, summo rotundatum, formantibus. Antennae mediocres, articulis 1 majore, 2 orato, 3 obovato, 4-7 moniliformibus, 8-10 transversis, 9-10 vix majoribus, 11 orato, basi late truncato, apice turbinato. Prothorax cordatus, foris lateralibus magnis, mediana parva, sulco transverso obsolete; basi utrinque convexa. Elytra latitudine sua longiora, lateribus leviter rotundata, humeris obliquis, dentatis, basi trifoveata, stria dorsali nulla. Abdomen elytris subaequale, segmentis dorsalibus 1-4 leviter decrescentibus; ventralibus 2-4 decrescentibus, 5 minuto, 6 quarto subaequali, septimum includente, opereulo triangulariter asymetrico. Pedes robusti, femoribus leviter incrassatis. ♂. Long. 2,20 mm.*



1. *Lipoplectus capitatus* Riff.  
 2. — *nitidus* Riff. antenne  
 3. — *tenticornis* —  
 4. — *longulus* —

Cette espèce se distingue par sa taille plus grande, sa tête aplatie, à sculpture plus compliquée et dont les tempes grandes forment un angle carré dont le sommet est arrondi; la massue des antennes est très peu sensible.

**Eurhexius rubripennis**, n. sp.

*Nigropiceus, elytris rubris, antennis pedibusque rufis, sat longe et obscure pubescens. Caput valde transversum, anterius attenuatum, lateribus obliquis, fronte transversim tota sulcata, lateribus incisum et supra antennas nodosa, temporibus magnis, leviter prominulis, angulo postico externo rotundato, in vertice foris duabus sulco parabolico cum sulco transverso frontali junctis, occipite medio sulcato. Antennae fere geni-*

*culatæ, articulis 1 elongato, cylindrico, 2 quadrato, 3-10 leviter transversis, 9-10 majoribus, 11 orato. Prothorax disperse punctatus, capite latior, latitudine æquilongus, antice sat abrupte attenuatus, postice leviter sinuatus et valde attenuatus, fortiter serdentatus, dentibus a basi ad apicem decreescentibus, utrinque forea laterali valida, sulco transverso leviter arcuato, longitudinuli integro. Elytra latitudine sua perparum longiora, rubra, basi, sutura et apice obscuriora, humeris rotundatis, basi quadrifoveata, striis dorsalibus duabus obsoletis, interna fere ad medium extensa, externa breviora. Abdomen elytris paulo majus, segmentis dorsalibus subæqualibus. Pedes mediocres, femoribus parum incrassatis, tibiis subrectis, extus vir crassioribus. ♀. Long. 2,20 mm.*

Cette espèce se distingue de toutes les autres par son système de coloration. Comme formes elle ressemble au *Putzeisi* Schfs., de la même région, mais elle est un peu plus allongée, la denticulation du prothorax est plus forte et les antennes sont plus courtes.

**Arthmius (Syrbatus) bifurcatus, n. sp.**

*Oblongo-oratus, antice plus attenuatus, nitidus, laevis, rubro vel rufo-castaneus, plus minusve dilutior: disperse sed sat longe flavo pubescens. Caput magnum, valde transversum, lateribus rectis, inter oculos bifoveatum, cæterum in utroque sexu diversum. Antennæ elongatæ, articulis 1<sup>o</sup> majore, in utroque sexu diverso, 3-7 latitudine sua duplo longioribus, 8 fere quadrato, 9-10 subquadratis, paulo majoribus, 11 oblongo-orato, basi truncato. Prothorax cordatus, disco longitudinaliter concavus, utrinque sulcatus. Elytra magna, orata. Abdomen elytris brevius, postice obtusum. Pedes elongati.*

♂. *Colore præsertim in elytris multo dilutiore. Caput deplanatum, lateribus alte carinatum, fronte medio emarginata; epistomate longe producto apice attenuato et bifido, basi juxta frontem, cara magna fundo minute carinata et antrorsum tuberculo magno limitata. Antennarum articulo 1 majore, intus inflato, supra tuberculato. Elytrorum humeris obliquis et leviter prominulis. Metasterno obsolete sulcato. Segmento ultimo ventrali profunde quadratim impresso. Pedium intermediorum trochanteribus scopula glandulosa, flava parvitis, tibiis apice valde et acute calcaratis, tibiis posticis apice breviter et obtuse calcaratis.*

♀. *Colore toto castaneo. Caput minus deplanatum, lateribus obtusis, et a temporibus rotundatis; fronte medio parum profunde emarginata; epistomate rotundatim parum producto, convexo, basi juxta frontem bifoveato. Antennarum articulo 1 simplice. Elytrorum humeris nullis, rotundatis. Segmento dorsali ultimo sat longe et acute producto. Long. 2,20 mm.*



Cette espèce est très voisine de *nasutus* Reitt., mais chez cette dernière l'épistome est beaucoup moins proéminent et n'est pas bifide en avant.

**Arthmius Bruchi**, n. sp.

*Oblongus, sat convexus, totus rufus, sat longe sed disperse pubescens. Caput quadratum, leviter transversum, supra antennis utrinque rotundato et paululum elevato; fronte medio deplanata et carinula brevi, tenuissima, longitudinali praedita; vertice ante oculos transversim et leviter arcuatim toto impresso; posterius, inter oculos, foveis duabus inter se multo plus quam ab oculis distantibus; occipite leviter convexo, oculi magni. Antennae simplices et medioeres, articulis 3-7 latitudine sua paulo longioribus, 8 minore, quadrato, 9-10 paulo crescentibus, latitudine sua aequilongis, 11 orato, acuminato. Prothorax cordatus, convexus. Elytra latitudine sua longiora, basi attenuata. Abdomen clytris fere brevius, postice attenuatum. Pedes elongati, femoribus anticis et intermediis incrassatis, metasternum leviter sulcatum.*

♂. *Capitis impressione transversa profundiore. Elytrorum humeris leviter elevatis et angulatis, colore paululum rubescente et dilutiore. Segmento ultimo centrali profunde transversim excavato. Tibiis intermediis apice calcaratis.*

♀. *Elytrorum humeris nullis. Long. 1,80 mm.*

Cette espèce est voisine de *Sus* Schfs. et *carinatus* Schfs., mais la tête est un peu différemment sculptée, le front étant déprimé et déclive au milieu au lieu d'être plus ou moins bossué comme dans ces deux espèces. Je suis heureux de la dédier à M. Carlos Bruch qui l'a découverte.

GENRE **RAXYBIS**, nov. gen.

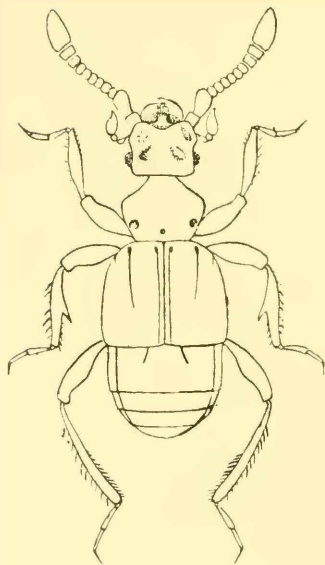
*Robusta. Caput subquadratum, bifurcatum, fronte plus minusce ♂ medio prominula tuberculata et fasciculata, ♀ obtuse angulata; epistomate sat prominulo, arcuatim carinato et interdum ♂ armato; pagina inferiore medio late et utrinque anguste et sinuose carinata. Oculi magni, paulo pone medium siti. Palpi articulis 2 gradatim clavato, 3 subgloboso, cix triangulari, 4 fusiformi, basi rix truncato. Antennae sat crassae, articulis duobus primis multo majoribus, clara triarticulata. Prothorax subtransversus, antice plus quam postice attenuatus, lateribus plus minusce rotundatim angulatus; foveis tribus medioeribus quarum mediana minore. Elytra sat magna; basi bifurcata, stria dorsali ante apicem abbreviata. Abdomen clytris brevius, segmento primo dorsali majore, basi buplicato; segmentis ventralibus 2° (1° conspicuo)*

*magno, 3, 4, 7 brevissimis, 6 majore, transverso. Processus mesosternalis inter coxas intermedias paululum distantes conspicuus, deplanatus et apice truncatus. Coxæ posticæ distantes et inter eas metasterno truncato. Pedes validi, sat crassi; tarsi validis, infra ciliatis, anticeorum articulo secundo in utroque sexu crassiore, infra sat dense et longe ciliato.*

Ce nouveau genre est très voisin de *Bryarina* Raffr. et *Braryda* Raffr.; mais il diffère des deux d'abord par le 2<sup>me</sup> article des tarsi antérieurs simplement plus épais et cilié en dessous dans les deux sexes, au lieu d'être dilaté, aplati et spongieux chez les ♂, ensuite par les deux premiers articles des antennes qui sont notablement plus gros aussi bien chez les ♀ que chez les ♂. Il présente certaines analogies avec *Achillia* Reitt., mais la tête est autrement conformée, le dernier article des palpes est plus long et régulièrement fusiforme.

**Raxibis nodosa**, n. sp.

*Robusta, sat elongata; tota castanea, nitida, parce sed sat longe pubescens. Caput quadratum sat magnum, lateribus juxta oculos magnum*



*Raxibis nodosa* ♂ Raffr.

*sinuatis; angulo externo antico supra antennis maxime rotundato et intus minute impresso; fronte medio impressa, margine anteriore medio angulata, prominula et obtuse cornuta, fasciculata; epistomate magno, anterieus arcuatim valde carinato, ista carina medio obtuse cornuta; in vertice, inter oculos, forcis duabus profundis, inter se fere duplo magis quam ab oculis distantibus; temporibus magnis quadrato-rotundatis. Oculi magni. Antennæ crassæ, articulis 1 quadrato, 2 longiore, apice intus paululum ampliato et rotundato, 3-8 moniliformibus, perparum transversis, 9-10 majoribus, crescentibus, transversis, 11 magno, orato, basi truncato. Prothorax capite paulo latior, subtransversus, antice plus quam postice attenuatus, lateribus medio rotundatim angulatus, forcis lateralibus mediana duplo majoribus. Elytra*

*latitudine sua paulo longiora, humeris obtusis, subnodosis, stria dorsali leviter incurva, tertia parte posteriore abbreviata. Segmenti*

*primi dorsales carinulis leviter divergentibus, vix tertiam partem disci includentibus et attingentibus. Segmentum ultimum ventrale basi impressum, apice medio truncatum et utrinque leviter sinuatum. Metasternum impressum. Pedes crassi, breves, femoribus parum incrassatis, tibiis intermediis medio intus acute dentatis, posticis leviter sinuatis et intus ciliatis. ♂. Long. 2,40 mm.*

**Raxybis frontalis, n. sp.**

*Minus elongata, castanea, parce sat longe pubescens. Caput leviter transversum, lateribus rectis, antice juxta angulum anticum leviter incisus, isto angulo obtuso, haud elevato; inter oculos punctis duobus inter se duplo magis quam ab oculis distantibus, temporibus subquadratis. Antennae minus crassae, articulis 1 et 2 majoribus, latitudine sua paulo longioribus, subcylindricis, 3-8 moniliformibus, haud transversis, 9 paulo majore, quadrato, 10 majore, vix transverso, 11 magno, ovato, basi truncato. Prothorax capite latior, subtransversus, lateribus rotundatis, forea mediana lateralibus mediocribus minore. Elytra latitudine sua paululum longiora, humeris vix elevatis, stria dorsali parum incurva, medium perparum superante. Segmenti primi dorsales carinulis vix tertiam partem disci includentibus et attingentibus. Metasternum deplanatum. Pedes sat crassi, tibiis posticis intus ciliatis.*

♂. *Elytris dilutioribus. Fronte medio truncata, fasciculata et triangulatum tuberculata; epistomate valde carinato. Segmento ultimo ventrali basi profunde transversim impresso. Antennarum articulo 2° primo aequale.*

♀. *Fronte deplanata, obtuse angulata; epistomate minus carinato. Antennarum articulo 2° primo paulo angustiore. Long. 1,80 mm.*

Cette espèce est plus petite que la précédente; les angles antérieurs de la tête au-dessus des antennes sont à peine marqués; le front est tronqué au milieu avec un petit tubercule au-dessous de cette troncation.

**Reichenbachia festina, n. sp.**

*Parum convexa; rufo-castanea, elytris paulo dilutioribus et rufescentibus, sat longe disperse pubescens. Caput latitudine sua paulo longius; antrorsum vix attenuatum, fronte paulo angustiore, utrinque vix convexa, medio sat late sed parum profunde impressa, inter oculos forcis duabus punctiformibus, inter se plus quam ab oculis distantibus. Oculi magni. Antennae sat crassae, articulis 1 et 2 majoribus, cylindricis, 3*

oboeonico, latitudine sua longiore, 4-7 quadratis, 8 leviter transverso, 9 paulo majore, suboboeonico-truncato, latitudine sua aequilongo, 10 magno, precedente fere duplo majore, latitudine sua aequilongo, fere suboboeonico-truncato, 10 magno, ovato, basi truncato. Prothorax breviter cordatus, fovea mediana lateralibus tantummodo paulo minore, lateralibus medioeribus latera fere tangentibus. Elytra latitudine sua paulo longiora, ad basin attenuata, humeris obliquis, notatis, basi biforeata, stria dorsali rix sinuata fere integra. Segmento primo dorsali disco basi deplanato, carinulis duabus brevibus, leviter divergentibus, tertiam partem disci includentibus. Metasternum deplanatum. Segmento ultimo ventrali simplicee. Pedes parum incrassati, tibiis posticis leviter incurvis. ♂. Long. 1,80 mm.

Cette espèce qui rentre dans le groupe XVIII est voisine de *Chevrieri* Aubé; la fossette frontale est plus diffuse, plus large et moins profonde, les fossettes latérales du prothorax sont plus petites, plus tangentés au bord, et la médiane n'est pas beaucoup plus petite qu'elles; la strie dorsale n'atteint pas tout à fait l'extrémité, elle est presque droite. Enfin, elle se distingue de toutes les espèces du même groupe par la grosseur des deux derniers articles des antennes.

### **Reichenbachia lutea**, n. sp.

*Suboblongo-ovata, convexa; tota rufo testacea, dense sed breviter et tenuissime pubescens. Caput latitudine sua paulo longius, antrorsum paululum attenuatum, lateribus juxta oculos magnos leviter sinuatis; temporibus rotundatis, angulo externo antico supra antennis rotundato, subdeplanato; foveis tribus subaequalibus, duabus in vertice inter se et ab oculis subaequaliter distantibus. Antennae sat graciles, articulis duobus primis majoribus, 1-5 latitudine sua fere duplo longioribus, 6-7 fere quadratis, 8-9 quadratis, 9 paululum majore, 10 subquadrato, precedente dimidio majore, 11 magno, breviter ovato, basi haud truncato, apice acuminato. Prothorax latitudine aequilongus, lateribus rotundatus, foveis lateralibus validis, latere approximatis, mediana minuta et obsoleta. Elytra sat elongata, ad basin leviter attenuata, humeris fere nullis, basi biforeata; stria dorsali recta, tertiam partem posticam disci attingente. Segmenti primi dorsales carinulis subparallellis fere tertiam partem disci includentibus et mediam attingentibus; pygidio impressione angulata praedito. Pedes simplices, tibiis posticis areuatis et ad apicem incrassatis. ♀. Long. 1,80 mm.*

Cette espèce appartient au groupe XX et est très voisine d'*Estebanensis* Raffr., du Vénézuëla; la tête est un peu plus courte; les articles des

antennes 1-5 plus longs, 6-10 au contraire plus courts, et 11 plus gros, la strie dorsale plus droite, moins arquée. Dans *Estebanensis* le pygidium est un peu mucroné dans les deux sexes, dans *lutea* il porte une impression en forme d'accent circonflexe.

**Reichenbachia griseopubescens**, n. sp.

*Minus elongata, postice lata, parum convexa, obscure brunnea, elytris disco paulo dilutioribus, rubescentibus; antennis pedibusque rufo castaneis, palpis tarsisque testaceis, breviter, parum dense griseo pubescens. Caput latitudine sua multo longius, antice attenuatum, lateribus rectis, fronte medio leviter deplanata; temporibus obliquis, forcis tribus aequalibus, quarum posticis inter perparum plus quam ab oculis distantibus. Oculi magni. Antennae graciles, articulis 1 et 2 multo majoribus, 1 cylindrico, 2 orato, 3-7 latitudine sua fere duplo longioribus, leviter decrescentibus, 8 quadrato, 9 majore, obconico-truncato, latitudine aequilongo, 10 praecedenti simili sed duplo majore, 11 magno, orato, basi vix truncato, apice acuminato. Prothorax subcordatus, lateribus ante medium rotundatis, forcis lateralibus magnis, latera tangentibus, mediana minutissima et obsoleta. Elytra latitudine sua vix longiora, basi attenuata, lateribus et humeris rotundatis, istis vix prominulis, basi bifoveata, stria dorsali recta, medio abbreviata. Abdomen breve, segmentis primis dorsalibus carinulis subparallellis, tertiam partem disci includentibus et attingentibus. Metasternum deplanatum. Segmento ultimo ventrali fovea magna orata transversali munito. Pedes parum incrassati; intermediarum trochanteribus dente obtuso compresso praeditis, tibiis apice intus calcare longo, cylindrico, obliquo armatis; tibiis posticis incurvis, ad apicem incrassatis, intus dense ciliatis. ♂. Long. 1,60 mm.*

Cette espèce qui appartient au groupe XXI qui semblait jusqu'à présent confiné dans l'Amérique équatoriale, diffère de toutes les autres du même groupe par sa coloration foncée sur laquelle tranche sa pubescence d'un gris blanchâtre.

**Reichenbachia argentina**, n. sp.

Cette espèce appartient au même groupe que la précédente à laquelle elle ressemble beaucoup et dont elle diffère seulement sur les points suivants : Taille un peu plus grande, d'un fauve rougeâtre un peu plus clair sur les pieds, pubescence d'un gris un peu argenté; antennes notable-

ment plus épaisses, avec la massue moins accentuée, les articles 9 et 10 étant relativement moins gros, le 9<sup>me</sup> est presque semblable au 8<sup>me</sup> qui est carré, le 11<sup>me</sup> est plus brièvement ovoïde; le prothorax est un peu moins cordiforme étant moins rétréci en arrière; les côtés des élytres sont moins arrondis, les épaules plus obliques et plus saillantes; l'éperon des tibias intermédiaires est bien différent; dans *griseopubescens* c'est une épine cylindrique, longue obtuse, insérée obliquement à l'extrémité interne du tibia; dans *argentina* c'est une dent conique robuste mais courte et pointue; les tibias postérieurs sont moins arqués. Long. 1,70 mm.

**Decarthron binodosum**, n. sp.

*Totum rufo-castaneum, sat longe rufo pubescens. Caput quadratum, angulis anticis, supra antennis, oblique truncatis posteriorius transversim impressis, anterieus obtuse nodosis, fronte anterieus rotundata sed truncata, epistomate simplicee, in linea antica oclorum foreis duabus magnis a lateribus parum remotis, occipite convexo. Antenne sat crasse articulis 1, 2 multo majoribus, subcylindricis subelongatis, 3 obconico latitudine sua longiore, 4, 5, 6 fere quadratis, 7-8 leviter transversis, 9 duplo majore, quadrato, 10 (ultimo) ovato, basi late truncato. Prothorax latitudine sua paulo longior, subovatus, ante medium paulo latior, foreis tribus, lateralibus supra visibilibus. Elytra magna, subquadrata, ad basin attenuata, humeris rotundatis, rix prominulis, basi biforeata, stria dorsali profunda, medium paulo superante. Segmenti primi dorsalis carinulis brevibus, plus quam tertiam partem disci includentibus, inter eas basi flavociliata. Metasternum sulcatum. Segmentis ventralibus simplicibus. Pedes sat elongati, femoribus leviter incrassatis, tibiis omnibus ante apicem intus paululum emarginatis et dense ciliatis, anticis et intermediis, minutissime apice calcaratis; trochanteribus intermediis leviter et rotundatim dilatatis. Long. 1,70 mm.*

Dans le genre *Decarthron* les segments ventraux ne donnent pas généralement des indications utiles pour la distinction des sexes.

L'épistome est mutique ce qui, dans ce groupe, indiquerait une ♀, mais les trochanters dilatés et les tibias éperonnés sont l'apanage des ♂.

Cette espèce appartient au groupe I et est voisine de *corpulentum*, Schfs. dont elle diffère par la taille plus petite, les antennes à articles beaucoup plus courts, les angles antérieurs de la tête, au-dessus des antennes tronqués obliquement tandis qu'ils forment un angle droit très net dans *corpulentum*, enfin les carénules du premier segment dorsal beaucoup plus courtes.

**Decarthron simplex**, n. sp.

*Piceum, elytris rubris, antennis pedibusque rufis, brevissime griseo-pubesceus. Caput leviter transversum, antrosum rix attenuatum, planum, angulis anticis rotundatis, fronte subrecte truncata, inter oculos magnos punctis duobus inter se fere duplo plus quam ab oculis distantibus: epistomate anteriori rotundato-carinato, mucico. Antennae breves, articulis 1 et 2 majoribus, subcylindricis, latitudine sua longioribus, 3-7 decreescentibus, 3 latitudine sua paulo longiore, 7 subtransverso, 8 paululum majore, transverso, 9 dimidio majore, transverso, 10 ovato, basi truncato. Prothorax leviter transversus, antice plus quam postice attenuatus, fere medio paulo angulatim rotundatus; forcis tribus subaequalibus, lateralibus supra visibilibus. Elytra magna, subquadrata, basi paululum attenuata, humeris leviter prominulis; basi biforcata, stria dorsali medio abbreviata. Segmenti primi dorsalis carinulis paulo plus quam tertiam partem disci includentibus et mediam attingentibus. Metasternum sulcatum. Pedes medioeres, tibiis anticis et intermediis medio extus paululum ampliatis, posticis incurvis, ad apicem incrassatis. ♀. Long. 1,50 mm.*

Par son front fronqué, cette espèce appartient au groupe I et il est très probable que le ♂ qui est inconnu doit avoir l'épistome plus ou moins armé. Par sa coloration elle se rapproche de *bicolor* Raffr.; cependant les élytres sont d'un rouge foncé tandis qu'ils sont rouge très clair tirant sur le jaune dans *bicolor*, en outre chez ce dernier le front est impressionné en avant au milieu, les antennes plus courtes et plus grêles.

**Decarthron hirsutum**, n. sp.

*Totum rufo castaneum, pedibus rufis, sat dense, breviter hirsutum. Caput latitudine sua paululum longius, anteriori leviter attenuatum, fronte antice declinata, subtriangulata, basi sulco tenui transverso, angulis anticis externis fere nullis, inter oculos magnos, punctis duobus validis inter se duplo magis quam ab oculis distantibus; epistomate simplici. Antennae sat crassae, articulis 1 subcylindrico et subquadrato, 2 valido, irregulariter subgloboso et intus apice leviter rotundatim producto, 3 breviter obconico, 4-7 moniliformibus, 8 latiore, transverso, 9 multo majore, transverso, intus perparum producto, 10 (ultimo) ovato, basi late truncato. Prothorax latitudine aequalis, subcordatus, forcis tribus medioeribus, aequalibus, lateralibus supra visibilibus. Elytra latitudine sua paululum longiora, basi attenuata, humeris subobliquis*

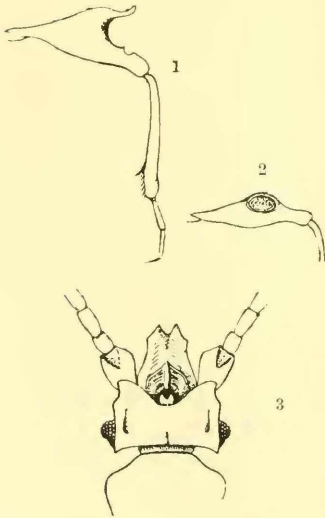
*et leviter prominulis, basi biforeata, stria dorsali minus notata, ante medium abbreviata. Segmento primo dorsali magno, obsolete punctato, carinulis duabus plus quam tertiam partem disci includentibus et attingentibus. Metasternum obsolete sulcatum. Pedes sat graciles, tibiis intermediis apice calcare minutissimo præditis, posticis minus incurvis, ad apicem intus dense ciliatis. ♂. Long. 1,40 mm.*

Cette espèce qui par son front déclive appartient au groupe II et vient à côté de *cochlearifer* Schfs. et *dimissionis* Schfs. se rapproche davantage de cette dernière, mais elle diffère des deux par ses antennes plus courtes, dont le 2<sup>m</sup>e article paraît un peu oblique étant légèrement plus gros au sommet interne.

**Decarthron rubripenne, n. sp.**

*Sat elongatum; nigrum, elytris rubris, antennis pedibusque rufis, breviter sat dense hirsutum. Caput latitudine sua paulo longius, fronte antè leviter declinata et triangulari, angulis externis anticis valde*

*obtusis, inter oculos magnos foreis duabus inter se et ab oculis fere æqualiter distantibus. Antennæ validæ, crassæ, articulis 1 brevi, 2-5 subquadratis, inter se subæqualibus, 6-7 paululum minoribus, 8 majore, transverso, 9 multo majore, leviter transverso, 10 (ultimo) ovato, basi truncato. Prothorax cordatus medio, ante basin, sat valide uniforeatus. Elytra disperse et irregulariter sat grosse punctata; latitudine sua paulo longiora, ad basin leviter attenuata, lateribus paululum rotundatis et humeris vix prominulis, basi biforeata, stria dorsali valida, ad medium abbreviata. Segmento primo dorsali magno disperse punctato, carinulis paulo plus quam tertiam partem disci includentibus et quartam vix superantibus. Metasternum convexum sulcatum. Pedes validi; anteriorum femoribus supra leviter angulatim incrassatis, a*



Decarthron rubripenne, Raffr.

1. Pied intermédiaire.
2. Cuisse antérieure.
3. *Syrbatus bifurcatus* ♂. Raffr. Tête.

*medio ad apicem leviter emarginatis, tibiis subrectis, crassis; intermediorum femoribus supra ad medium maxime angulatim dilatatis et summo anguli sinuose valde spinosis, dein ante apicem profunde excavatis, tibiis crassis subrectis, intus pone medium spina tenui obliqua*



*armatis: posticorum femoribus simplicibus et vix incrassatis, tibiis crassis, subrectis, ad apicem incrassatis et intus dense ciliatis. ♂. Long. 1,70 mm.*

Cette espèce appartient au groupe VIII dont tous les ♂ ont les cuisses intermédiaires plus ou moins armées; elle est voisine de *externedens* Reitt., mais la dilatation et l'épine des cuisses intermédiaires sont bien plus fortes, la coloration et la petite épine oblique au côté interne des tibias intermédiaires l'en distinguent encore.

#### GENRE **PSELAPHELLUS**, n. gen.

*Antice valde attenuatus et postice ampliatus. Caput longum lateribus subparallelum, deplanatum, haud sulcatum, tantummodo inter oculos et fronte impressum. Palpi sicut in gen. Pselapho, paulo minus altamen elongati. Antennæ robustæ articulo 1° cylindrico, valde elongato, clara uniaarticulata, articulo ultimo magno tantummodo constante. Prothorax breviter oratus. Elytra magna, triangularia, convexa, posterius valde ampliata, basi angusta, humeris leviter prominulis, obliquis, basi bipunctata, striâ suturali valida, dorsali nulla. Abdomen elytris brevius, late marginatum, segmento 1° dorsali sequente vix duplo majore; segmentis ventralibus 1 occulto, 2 duobus sequentibus simul sumptis vix aequali, 5 medio occulto, lateribus tantummodo visibili, 6 magno, transverso. Pedes validi, crassi.*

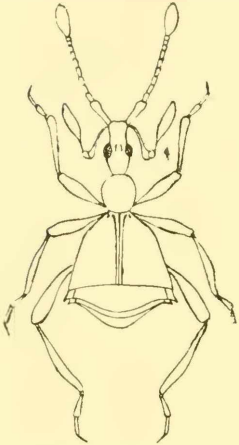
Ce genre nouveau est très voisin des vrais *Pselaphus* avec lesquels il a été confondu jusqu'à ce jour mais dont il est réellement distinct. Deux nouvelles espèces découvertes par M. C. Bruch dans la province de Buenos Aires accentuent les différences en démontrant leur constance.

La forme générale du corps est plus courte, plus épaisse, beaucoup plus élargie en arrière; la tête n'a pas l'occiput renflé et le large sillon antérieur qui ne manque jamais chez les *Pselaphus*; le premier article des antennes est proportionnellement beaucoup plus long, la massue toujours triarticulée chez les *Pselaphus* n'est composée dans ce nouveau genre que du dernier article; les élytres sont bien plus triangulaires et bien plus dilatés en arrière; l'abdomen généralement si grand chez les *Pselaphus* est toujours plus court que les élytres, et le premier segment dorsal est à peine aussi grand que les deux suivants réunis; les palpes et les pieds sont un peu plus courts et plus épais.

En Amérique, les *Pselaphus*, peu nombreux d'ailleurs aux États-Unis, ne dépassent pas au Sud la Louisiane; ils sont remplacés à partir du Guatemala par ce nouveau genre qui ne comprend encore que peu d'espèces.

**Pselaphellus convexus**, n. sp.

*Totus rubro-castaneus, breviter et subsquamose parce pubescens. Caput valde elongatum, lateribus parallelum, subdeplanatum, fronte utrinque juxta antennas obsolete nodoso et medio impressa, vertice inter oculos*



*Pselaphellus convexus*, Raffr.

*impressione magna obsolete geminata. Oculi magni, medio siti. Palpi testacei, validi trientes duos antennarum æquantés, articulo ultimo basi pedunculato, clara oblonga crassa, mediam partem formante, apice et extus tota sulcata. Antennæ validæ, elongatæ, articulis 1º tres sequentes simul sumptis longitudine superante, leviter sinuato, 2-8 latitudine sua paulo longioribus, sed gradatim longitudine decrescentibus, 9 quadrato, 10 transverso, 11 magno, subcylindrico, quatuor precedentibus æquilongo, basi truncato, apice obtuso. Prothorax latitudine æquilongus, convexus, breviter oratus, basi medio obsolete foreatus. Elytra convexa, triangularia, apice fere quintuplo latiora quam basi, humeris obliquis, convexis, basi biforcata, stria suturali profunde impressa, sutura concava. Abdomen elytris*

*multo brevius, late marginatum, ista margine apice extus paululum denticulata et valde acuta; segmento primo dorsali cæteris cunctis vix majore. Pedes validi, tibiis subrectis. Long. 2,40 mm.*

Cette espèce est très voisine de *opacus* Schfs., des Amazones; dans cette dernière les antennes sont un peu plus longues, aucun des articles n'étant transversal, les élytres aussi sont très notablement plus longs; la pubescence est plus serrée.

**Pselaphellus vestitus**, n. sp.

*Cinnamomens, pedibus rufo-testaceis, pubescentia vix squamulosa, brevissima, sat dense vestitus. Caput elongatum, parallelum, subdeplanatum, fronte utrinque, juxta antennas, obsolete nodosa et medio impressa, vertice inter oculos bipunctato. Palpi testacei, graciles, trientes duos antennarum æquantés, articulo ultimo basi pedunculato, clara fusiformi, graciliore, sulcata. Antennæ validæ, elongatæ, articulis 1 quatuor sequentes longitudine æquante, leviter sinuato, 2-6 latitudine sua longioribus, decrescentibus, 7-9 quadratis, 10 leviter transverso, 11 oblongo-ovato. Prothorax latitudine paulo longior et perparum cor-*

*datus*, absque foreolis. Elytra subconvexa, triangularia, apice quadruplo latiora quam basi, humeris leviter obliquis et prominulis, basi biforeata, stria suturali et sutura minus impressis. Abdomen elytris fere aequilongum, margine laterali lata, apice haud divaricata, nec acuta, segmento 1° dorsali sequente tantummodo paulo majore. Pedes magis elongati et graciliores. Long. 2,00 mm.

Cette espèce est plus petite que la précédente, de coloration plus claire, à pubescence simple et plus dense; la forme est moins convexe, moins élargie en arrière, avec l'abdomen beaucoup moins court; les palpes sont plus grêles, la massue du dernier article beaucoup plus allongée et fusiforme.

**Pselaphellus pallipes**, n. sp.

*Rufescens*, antennis testaceis, palpis pedibusque pallidis, brevissime et minutissime griseo pubescens. Caput sicut in precedente. Palpi graciles, mediam partem antennarum æquantés, articulo ultimo basi longe pedunculato, clava valde fusiformi, gracili, sulcata. Antennæ elongatæ, graciles, articulis 1° paulo plus quam tribus sequentibus simul sumptis longiore, leviter sinuato, 2 cylindrico, sequente crassiore et paulo longiore, 3-10 latitudine sua longioribus, longitudine gradatim decrescentibus, 11 magno, oblongo-orato. Prothorax latitudine sua longior, suboratus et convexus, basi medio rix perspicue foreatus. Elytra subconvexa, triangularia, apice triplo latiora quam basi, humeris obliquis et obtuse prominulis, basi biforeata, stria suturali profunda, dorsali brevi et minus profunda. Abdomen elytris paulo brevius, margine laterali lata, apice haud divaricata nec acuta, segmento primo dorsali majore. Metasternum late nec profunde impressum. Pedes magis elongati et graciles. Long. 1,50 mm.

Cette espèce ressemble beaucoup à *restitus* mais elle est plus petite, es pieds, les antennes et les palpes sont plus longs et plus grêles, le prothorax est presque régulièrement ovoïde, enfin la coloration est plus claire.

**Ctenisis fasciculata**, n. sp.

*Oblonga*, convexa, rufotestacea, sat dense, albido squamoso-pubescens. Caput elongatum, triangulare, tuberculo antennario cordato, toto sulcato, fronte antérieus minute foreata, vertice in linea mediana oculorum maximorum foreis duabus medioeribus, occipite transversim convexo; spina infraoculari valida, recurva. Antennæ elongatæ,

*elytrorum apicem fere attingentes, pubescentia in fasciculis disposita, articulis 2 quadrato, 3-7 leviter transversis, clara maxima, articulis 8-10 cylindricis, 11 elongato ad apicem leviter incrassato, apice rotundato. Prothorax leviter transversus, valde convexus et lateribus rotundatus, angulis externis et forea mediana antebasali dense albido et glanduloso setosis. Elytra prothorace sesqui longiora, basi leviter attenuata, lateribus leviter rotundatis, humeris parum notatis, stria dorsali leviter arenata, apice dense albido et glanduloso setosa. Abdomen elytris brevius, segmento primo dorsali sequente tantummodo paulo minore. Metasternum late et profunde sulcatum. Pedes parum crassi, tibiis anticis leviter arenatis et medio extus incrassatis; cæteris rectis. ♂. Long. 1,70 mm.*

Cette espèce est voisine de *angustata* Raffr. qui provient des Pampas, mais cette dernière espèce est plus petite, plus étroite, la pubescence est plus fine, plus clairsemée et simple sur les antennes tandis que dans *fasciculata* elle est agglomérée par petits pinceaux disposés eux-mêmes en séries.

Dans ce genre, comme chez les *Ctenisis* et autres genres voisins, les proportions relatives des articles des antennes ont pour la détermination des espèces une grande importance et ce qu'il y a de mieux c'est de comparer leurs mensurations micrométriques; je donne donc ci-dessous ces proportions pour les deux espèces de la même région :

	<i>angustata</i> Raffr.	<i>fasciculata</i> n. sp.
Articles 1-2 .....	7	10
— 3-7 .....	12	15
— 8 .....	13	20
— 9 .....	10	12
— 10 .....	11	16
— 11 .....	15	18
Longueur totale de l'antenne.....	68	91

**Ctenisis gracilis, n. sp.**

*Elongatus, rufus, parce squamoso-pubescentis. Caput elongatum, trifoveatum, tuberculo antennario elongato-cordato; spina infraoculâ longa, tenui, leviter areuata, temporibus fasciculatis. Oculi maximi. Antennæ elongatae, elytrorum apicem fere attingentes, articulis 1 cylindrico, 2 quadrato, 3-7 minoribus, transversis, moniliformibus, 8-10 cylindricis, 8 sex articulos basales longitudine æquante, 9 præcedente fere dimidio brevior, 10 nono longior, 11 octavo paulo brevior, apice leviter incrassato, obtuse aenminuto. Prothorax latitudine sua paulo longior,*

*antice posticeque attenuatus, angulis posticis fasciculatis, forea media basali sulciformi. Elytra sat elongata, basi leviter attenuata, humeris rotundatis, stria dorsali integra, leviter arcuata. Abdomen brevius, segmento 2 dorsali primo paulo longiore, postice medio leviter gibboso et margine postica obtuse angulata. Metasterium profunde sulcatum. Tibiis anticis leviter arcuatis et medio extus crassioribus, posticis elongatis, gracilibus, leviter sinuatis et ad apicem incrassatis. ♂ Long. 1.80 mm.*

Les proportions des articles des antennes qui ont une grande importance spécifique dans la tribu des *Ctenistini* peut être établie comme suit : Articles 1 à 7 = 16, 8 = 14, 9 = 8, 10 = 11, 11 = 13. Cette nouvelle espèce est très voisine de *angustata* Raffr., des Pampas, mais les antennes sont notablement plus courtes; dans *angustata* les proportions sont les suivantes : 1 à 7 = 15, 8 = 8, 9 = 6, 10 = 7, 11 = 11. Les antennes sont presque aussi longues, mais beaucoup plus grêles que dans *fasciculata*, bien que les articles aient à peu près les mêmes proportions relatives; *gracilis* s'éloigne encore de *angustata* et de *fasciculata* par le deuxième segment dorsal un peu fumé au milieu, sur la marge postérieure qui est légèrement et obtusément anguleuse.

### **Neotyrus vestitus**, n. sp.

*Oblongo-oratus, antice plus attenuatus, totus castaneus, pubescentia valida, depressa, flava, totus vestitus, palpis rufis. Caput subdeplanatum, elongatum, anterius perparum attenuatum, fronte medio anterius brevissime sulcata; vertice inter oculos minute biforeatum. Oculi magni, medio siti. Palpi magni, articulis 2 elongato, apice sat abrupte clavato, 3 paulo brevior, orato-oblongo, basi tenui et pedunculato, 4 valido, primo longiore, fusiformi, apice minutissime truncato. Antennæ validæ, articulis cylindricis, 1 paulo majore, 2 fere quadrato, 3 latitudine sua fere dimidio longiore, 3-7 gradatim longitudine decreascentibus, 7 quadrato, 8 transverso, 9 paulo crassiore, tertio longiore, 10 quadrato, 11 magno, orato, basi leviter truncato, apice obtuso. Prothorax suboratus, antice paulo plus attenuatus, disco convexo ante basin retrorsum et acute tuberculato, inter istum tuberculum et basin impressione arcuata et sulciformi, utrinque pone medium forea laterali. Elytra latitudine sua longiora, basi leviter attenuata, humeris fere nullis, basi biforeata, stria dorsali valida ad medium abbreviata. Abdomen elytris paululum brevius, segmento primo dorsali maximo. Metasterium sulcatum. Pedes validi, parum incrassati, tibiis anticis et intermediis ante apicem leviter incurris, posticis subrectis.*

Cette espèce est excessivement voisine de *gibbicollis* Schfs., des Amazones; elle s'en distingue par sa forme notablement plus allongée, moins élargie en arrière, par sa pubescence rude, couchée et serrée; les antennes sont un peu plus épaisses, les articles 8 plus transversal et au contraire 9 plus long et 10 plus carré.

**Hamotus argentinus**, n. sp.

*Ferrugineus, elytris dilutioribus, brunneo hirtus. Caput latitudine sua multo longius, antrorsum angustatum, tuberculo antennario sat elongato, valde sulcato, foris duabus inter se plus quam a latere distantibus et ante lineam mediam oculorum sitis, temporibus rotundatis. Palpi magni, articulo 4 subcylindrico, basi apiceque attenuato, toto sulcato. Antennæ validæ elongatæ, articulis 2-5 latitudine sua paululum longioribus, 6-8 quadratis, 9 crassiore, orato, 10 quadrato, 11 tres præcedentes longitudine æquante, extus rotundato, apice obtuse acuminato. Prothorax latitudine sua paulo longior, suboratus, foris tribus æqualibus, rotundatis. Elytra latitudine sua paulo longiora, basi leviter attenuata, humeris oblique rotundatis, sulco dorsali valido, paulo ante medium abbreviato. Abdomen elytris paulo latius et longitudine subæquale, segmento 1° secundo paulo longiore. Metasternum convexum. Pedes sat elongati, simplicies, tibiis posticis absque calceare apicali. Long. 3.30 mm.*

Cette grande et belle espèce est très voisine de *gracilicornis* Reitt., du Brésil, les articles 3-10 des antennes sont un peu plus courts, la tête est bien plus longue, le tubercule antennaire plus étroit, le quatrième article des palpes est moins gros, moins ovoïde, plus allongé, plus cylindrique et moins acuminé au sommet, les élytres sont plus clairs, le métasternum convexe au lieu d'être largement sillonné.

**Arhytodes Bruchi**, n. sp.

*Oblongus, leviter emrexxus, rubro-castaneus, elytris disco paulo dilutioribus, sat dense et regulariter ochraceo squamosus. Caput deplanatum, latitudine sua rix dimidio longius, fronte medio impressa, sulcis duobus valde obliquis, postice ante collum angulatim connexis, impressione frontali et sulcis densius albido-griseo vestitis. Antennæ corpus longitudine fere æquantes, articulis omnibus cylindricis, 1 magno, 2 quadrato, 3, 4, 5, 7 latitudine sua dimidio, 6 duplo longioribus, 8 sexto rix longiore, 9 et 10 inter se æqualibus, octo dimidio longioribus, 11*

*octo haud longiore, leviter orato, apice leviter acuminato. Prothorax latitudine sua æquilongus, antèrius attenuatus, lateribus pone medium leviter sinuatus, disco convexus, sulco transverso medio minus angulatus, paulo densius albido-griseo vestito. Elytra magna, latitudinè sua longiora, basi parum attenuata, humeris leviter obliquis et prominulis, basi biforcata, interstitio et sulcis fere nullis; forcis et margine apicali densius albido-griseo vestitis. Abdomen elytris multo brevius, segmentis apice medio tantummodo leviter convexis, margine apicali utrinque et rix medio densius albido-griseo vestita. Pedes validi sat elongati; femoribus anticis medio infra carinatis. Metasternum profunde sulcatum. ♂. Long. 2.20 mm.*

Cette espèce est la plus petite du genre qui, autrefois à peine connu, semble devoir devenir assez nombreux dans l'Amérique méridionale. Elle diffère de toutes celles qui sont connues jusqu'à ce jour par son prothorax qui n'est nullement caréné mais simplement un peu convexe longitudinalement; les élytres sont bien moins rétrécis à la base; les squamules qui remplissent les fossettes et les sillons ou couvrent les sutures sont d'un blanc sale; la strie dorsale fait défaut. En outre comparé à *vestitus* qui a les antennes plus longues que le corps, celles de *Bruchi* sont relativement plus courtes, la tête est plus rectangulaire sans rétrécissement en avant des yeux.

#### **Fustiger elegans, n. sp.**

*Oblongus, gracilis, totus rufus nitidissimus et laevis, sat longe flavo setosus. Caput elongatum, cylindricum, antice nonnihil ampliatus, recte truncatum. Oculi medio siti. Antennae elongatae, tertiam partem posticam prothoracis attingentes, graciles, rectae, apice sat abrupte claratae, truncatae. Prothorax latitudine sua paulo longior, ad basin leviter attenuatus, lateribus subobliquis, basi leviter angulatus et medio obsolete punctatus. Elytra elongata, basi attenuata, lateribus et humeris obliquis, sutura leviter depressa, margine apicali leviter sinuata. Abdomen elytris paulo longius, lateribus subrectum, postice rotundatum; basi maxime transversim excavatum, fundo minute bituberculato, lateribus margine intus rotundatim ampliatus et fasciculatus, posterius convexum. Pedes sat elongati; femoribus inflatis, tibiis omnibus rectis, ad apicem gradatim, sat fortiter claratis. ♀. Long. 1,90 mm.*

Cette jolie espèce diffère de toutes les autres par sa forme beaucoup plus allongée, les antennes beaucoup plus longues, brusquement et fortement épaissies au sommet; les téguments sans aucune sculpture, et la pubescence longue assez dense et sétiforme.