

## UN GÉNERO NUEVO DE HISTÉRIDO MIRMECÓFILO (COLEOPTERA)

Por CARLOS BRUCH

Los descubrimientos de histéridos mirmecófilos en estos últimos años, aumentaron notablemente nuestros conocimientos acerca de estos interesantes coleópteros. Importancia especial, entre otros, tienen también los hallazgos de huéspedes de « ponerinas », de las cuales he descrito las únicas especies conocidas hasta ahora, que con sus correspondientes hormigas anfitrionas son las siguientes :

*Terapus gracilipes* Bruch <sup>1</sup>, con *Holcoponera brasiliensis angustiloba* For. (= *H. curtula Volleweideri* For.);

*Ponerolister striaticeps* Bruch <sup>2</sup>, con las hormigas precitadas; y

*Euxenister Breyeri* Bruch <sup>3</sup>, con *Ectatomma quadridens* F. Sm.

Recientemente, el doctor Alejandro Ogloblin me obsequió con otro histérido interesante, encontrado por él en un nido de *Pachycondyla striata* F. Sm., que corresponde a un género y una especie desconocidos aún, cuya descripción doy a continuación.

La clave de Bickhardt falla para la ubicación de nuestro ejemplar, que apenas encontraría colocación cerca del género *Trichorenius* Lew. Este último difiere, sin embargo, pues es bastante convexo, las mandíbulas robustas, tienen un diente en el borde interno y la clava antenal es ovalar; el prosterno es escotado en la base y el mesosterno anguloso en el borde anterior; los élitros llevan estrías dorsales; las tibias son muy distintas en el género nuevo.

<sup>1</sup> En *Rev. Soc. Ent. Argent.*, 1926, número 2, página 9, figura 1, 1-6 y lámina I, figura 4.

<sup>2</sup> En *Zoolog. Anzeig. (Wasm. Festb.)*, 1929, página 426, figuras 6, 7 y 12.

<sup>3</sup> En *Rev. de Entom. São Paulo*, 1931, página 392, figura 3, a-c y lámina 2, figura 1.

**TARSILISTER** n. gen.

Cuerpo anchamente ovalar, poco convexo, liso y lustroso, muy dispersamente piloso. Los tarsos provistos de apéndices claviformes (setas prensiles).

La cabeza es retráctil, relativamente pequeña; vista de arriba es subelipsoidal, poco convexa. La frente es finamente marginada (carenada), el borde anterior poco arqueado; el clipeo es inclinado, hacia adelante estrechado, en los lados no notablemente marginado. El labro, limitado del clipeo por un surco, es corto, redondeado en los ángulos anteriores. Las mandíbulas son poco desarrolladas, su borde interno no dentado, está provisto de una prosteca ancha. Las antenas son pequeñas e insertadas en los ángulos frontales delante de los ojos. El escapo es poco arqueado; el funículo compuesto de 8 artículos, de los cuales el primero es subovoide, el segundo obcónico y los artículos subsiguientes son cortos aumentando progresivamente de anchura; la clava subglobular es apenas comprimida, uniarticulada, tan larga como los 7 artículos precedentes y muy finamente ciliada.

El pronoto, casi dos veces más ancho que largo, es adelante escotado, los lados son arqueados, hacia adelante estrechados y anchamente marginados; el borde basal es poco arqueado. El escudete es triangular, equilateral.

Los élitros son poco convexos, en los lados marginados, en el ápice rectamente truncados; carecen de estrias suturales. Cada élitro lleva tres líneas laterales, paralelas, de finas carenas, de las cuales la mediana es muy obsoleta, marcada más bien por una hilera de setas.

El propigidio es estrecho, rectangular; el pigidio subtriangular vertical y relativamente pequeño.

La placa gutural es corta, bastante inclinada, limitada del prosterno por un surco fino. El prosterno es también corto; las líneas medianas, débilmente carenadas, son poco separadas y convergen en ambas extremidades; las carenas laterales son breves, más marcadas; la base del prosterno parece más bien inclinada y algo remontada por el borde anteromediano del mesosterno. El mesosterno es relativamente alargado, muy convexo, adelante anchamente arqueado, anguloso en los lados; el borde anterior y los laterales son marginados, el surco mesometasternal esta bien marcado. El metasterno es amplio, convexo, sobre todo adelante, en la base avanza hacia el primer esternito abdominal en forma de lóbulo ancho; el metasterno no lleva rastros de línea mediana ni de laterales.

El primer esternito abdominal es casi tan largo como los demás reunidos; ninguno de ellos muestran particularidad alguna.

Los fémures son comprimidos, subelipsoidales, en los bordes marginados. Las tibias son muy ensanchadas hacia el ápice, allí subtruncadas. Las tibias anteriores, más pequeñas, son algo más convexas en su faz superior, donde llevan una cresta longitudinal a la que se arrima el tarso, sin existir un surco tarsal propiamente dicho; del borde externo se destacan 6 a 7 setas espiniformes. Las tibias medianas y posteriores son más robustas que las anteriores y más ensanchadas aun hacia el ápice; su borde interno es bastante redondeado, el externo recto, marginado, provisto de setas largas; el interno lleva setas algo encorvadas. Estas tibias están desprovistas de surcos tarsales; los tarsos sólo se arriman, al parecer, al borde apical. Los artículos basales de los tarsos son más robustos; la línea mediana inferior de los cuatro artículos lleva los curiosos apéndices claviformes, de aspecto membranoso y semitransparentes (setas prensiles), como no recuerdo haber visto en algún otro histérico<sup>1</sup>. Las uñas son apenas encorvadas, cortas y poco divergentes.

Genotipo : *Tarsilister loretoensis* n. sp.

Largo 3 milímetros (sin cabeza); ancho 2,3 milímetros.

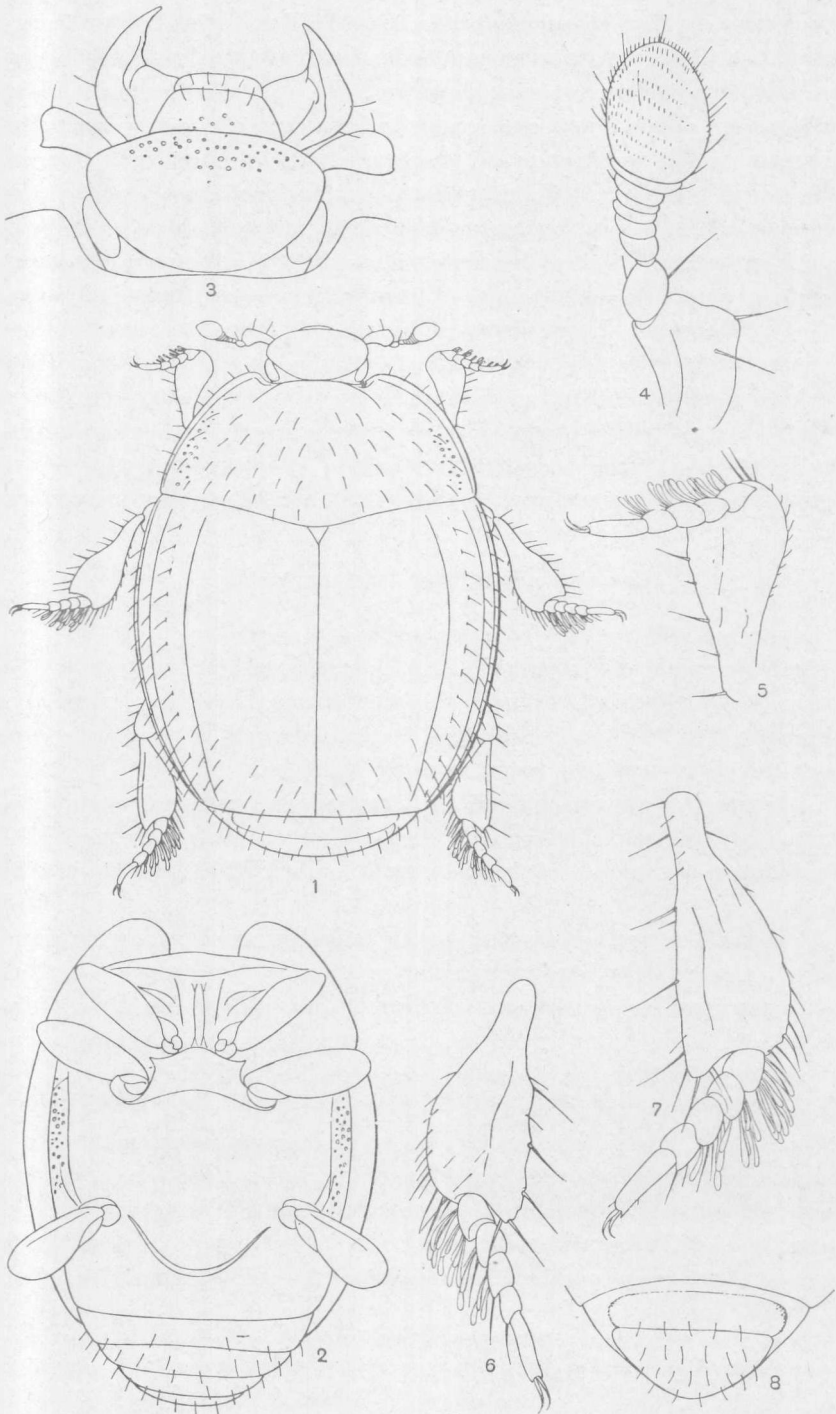
De color rojo castaño oscuro, liso, lustroso, casi glabro y muy poco puntuado; la pilosidad formada de setas cortas, amarillas, erguidas y ralmente distribuídas. Los escapos, la placa gutural, el prosterno y las patas tienen la superficie muy finamente alutácea.

La frente y el clipeo son bastante fuertemente puntuados, muy dispersamente pilosos. Existen dos cerditas en el borde externo de las mandíbulas, algunas en el escapó y otras, breves, en el funículo y en la clava.

El pronoto es liso, solamente en los lados puntuado, muy dispersamente setífero; los bordes laterales y ángulos anteriores son anchamente marginados; en el borde anterior, detrás de la cabeza, se distingue una finísima carena arqueada. Las fosas antenales son poco profundas; como de costumbre, ubicadas debajo de los ángulos anteriores, que son anchos pero poco avanzados.

Los élitros, poco convexos, son ligeramente aplanados en el disco y aun algo impresos en la región postescutelar; su borde lateral es anchamente marginado. Cada élitro lleva tres finísimas estrías laterales carenadas, que corren paralelamente sin tocar la base, y de las cuales la mediana está apenas marcada, pero provista de cerditas alineadas, como

<sup>1</sup> Estas setas prensiles son seguramente homólogas a las que llevan algunos estafilínidos dorilófilos de África (*Sympolemon anommatis* y *Dorylozenus lujae*), descritos por Wasmann en *Zool. Jahrb.*, B. 14, H. 3, 1900, págs. 44-52, t. II, f. 18 b y 19 c-d. (Borgmeier comunic.). El desarrollo de estos órganos tiene, indudablemente, alguna relación con la regresión de los surcos tarsales.



1. *Tarsilister loretoensis* Bruch, n. gen. n. sp. (20 X); 2, cuerpo vista ventral; 3, cabeza; 4, antena; 5, 6 y 7, tibias y tarsos, anteriores, medianos y posteriores respectivamente; 8, propigdio y pigidio.

la estría externa y el borde marginal ; mientras que la estría interna está desprovista de cerditas, las cuales existen solamente aisladas en la porción apical de los élitros.

La conformación de los esternos se aprecia por nuestro diseño, figura 2; los meso-metaepisternos están groseramente puntuados, toda la superficie inferior del insecto es lisa y lustrosa, impuntuada y glabra.

El propigidio es estrecho, rectangular, redondeado y puntuado en los límites laterales; el pigidio, como los tres esternitos apicales, son muy dispersamente pilosos.

El ejemplar único y genotipo, fué descubierto por el doctor Alejandro Ogloblin, el 20 de septiembre de 1931, en Loreto (gobernación de Misiones), en una cámara con larvas de *Pachycondyla striata* F. Sm., habiéndole llamado la atención su andar bastante veloz.

Por la disposición de las estriás elitrales, la conformación de los esternos y de las tibias, como por las curiosas setas prensiles en los tarsos, esta especie es fácilmente reconocible de otros histéricidos *Hetaeriomorphini*.