

NUEVAS ESPECIES

DE LOS

GÉNEROS PHILOCHLOENIA Y DEMODEMA

(COLEÓPTEROS LAMELICORNIOS)

POR C. BRUCH

De los coleópteros que son objeto del presente trabajo, encontramos en diversas colecciones algunos con sus denominaciones *in litteris*, es decir, con nombres que Burmeister ya les había designado sin haber publicado sus descripciones correspondientes. Otros ejemplares, que forman parte de mi colección, me fueron comunicados por mis amigos y colegas señores doctor F. Ohaus, E. Piotti y A. Aula, á los cuales doy mis expresivas gracias. No creo por demás, de adelantar á sus descripciones algunas generalidades referente al grupo y á los géneros á los cuales corresponden las nuevas especies.

Gen. **PHILOCHLOENIA** BLANCH.

Blanchard, *Cat. Collect. Ent.*, p. 121, 1850.

Burmeister en su preciosa obra *Handbuch der Entomologie*, tomo IV, 1855, coloca el género *Philochloenia* al principio de los *Isonychidae*, comprendidos entre la división B de aquellos lamelicornios *Macroductylidae*, que no ofrecen diferencias sexuales propias en las patas y tienen en todas, las uñas iguales, abiertas y bífidas; el primer artejo de las patas posteriores tan largo como el terminal, también el clipeo semejante en ambos sexos, ya redondeado, escotado ó truncado.

Según Burmeister pertenecen á dicho género todos los *Isonychidae* revestidos moderada ó pobremente de pelillos, por lo general cortos y acostados, más tupidos en la parte inferior; con la cabeza más ancha

que larga, el borde anterior redondeado y más ó menos, á veces muy poco escotado. Las antenas tienen nueve ó diez artejos, formando los tres últimos la clava ó maza antenal, generalmente poco alargada, si bien algo más en los individuos machos. Las partes bucales son fuertes, bien desarrolladas, agudo dentelladas; los palpos maxilares mediocrementemente largos, el último artejo no visiblemente engrosado, fusiforme alargado. El cuerpo afecta una forma ovalar alargada, nada ó sólo muy poco ensanchada hacia atrás; las patas medianamente largas son delgadas, el primer artejo tarsal es poco alargado; los machos tienen en todas las patas los tarsos más tendidos, sus plantas más pubescentes; los tarsos de las patas anteriores son á veces más achatados sin ser propiamente dilatados. En total se distingue el macho por lo demás, sólo por el vientre más encogido y el pigidio más perpendicular.

Gen. **DEMODEMA** BLANCH.

Blanchard, *Cat. Collect. Ent.*, p. 121, 1850.

El género *Demodema* es muy vecino al precedente y está caracterizado como sigue: El lóbulo externo de las maxilas es truncado, apenas dentellado; el clipeo redondeado, fuertemente alzado adelante y separado de la frente por un surco derecho. Las antenas tienen ocho artículos; los artejos tres y cuatro son largos, subiguales, el quinto es muy corto, los tres terminales forman la maza ovalada. El protórax es transversal, anguloso en sus costados, truncado en la base. Las patas tienen las tibias anteriores bidentadas, sin espina interna; los tarsos iguales, en todas las patas largos y delgados; los ganchos, son largos y bifurcados en el ápice. El pigidio es convexo, triangular curvilíneo; lo demás como en el género *Philochloenia*.

Casi simultáneamente con Burmeister publicó Lacordaire el tomo tercero de su *Genera des coléoptères*, en el cual trata á los lamelicornios. La clasificación adoptada por este autor, facilita también una agrupación de tipos con caracteres más ó menos homogéneos, pero difiere sin embargo en algunos puntos de la de Burmeister. Los *Macrodaetylidae* son divididos por aquél en cuatro grupos, asociando al grupo de los *Philochloenides* formas con las uñas desiguales, como los *Plectris*, por ejemplo, para los cuales estableció Burmeister una segunda división especial.

No puedo por ahora emitir opinión alguna, en cuanto á las diversidades que notamos en ambos sistemas, puesto que, cualquiera que ésta fuera, requiere un estudio amplio y de un material abundante; pero, es probable que con aquél llegaríamos á especificar tal vez mejor la impor-

tancia que tiene para la sistemática cada uno de los caracteres observados. En el presente trabajo he prestado especial atención á la organización de las piezas bucales, puesto que el examen de las mismas, me ha demostrado que existen caracteres constantes entre individuos de una misma especie; en cambio, he observado á veces diferencias remarcables en algunas formas entre sí bastante homogéneas. Otros caracteres específicos encontramos en los órganos copulatorios masculinos, especialmente en las dos piezas terminales (*Parameros*), que son quitinosas, queliformes y separados de la pieza mediana. En fin, para abreviar lo más posible mis descripciones y hacerlas á su vez más explícitas, agregaré los diseños esquemáticos de todos los caracteres que considero de importancia.

1. ***Philochloenia centralis*** n. sp., BURM.; i. litt.

Rufo-castanea, punctata, pilis brevibus setulosis minutis adpressis albescentibus, nonnullis aliis elongatis erectis pallide helvolis commixtis, vestita; pectore pedibusque longe villosis donata. Antennae 9-articulatae; mandibulae molare eximie evoluto armatae; galea denticulis 6 tenuibus ornata.

Long. 12 lat. hum. 5,7 mm.

De un color rufo-castaño, cubierta de pelos cerdosos, cortos y acostados, mezclados con otros aislados, largos y levantados, que nacen todos de puntos impresos; los pelos cortos son blanquizcos, un poco mayores y más abundantes sobre el pronoto; mientras que los erguidos, el vello largo sobre el pecho y las patas son de un leonado pálido.

La cabeza es regular convexa, groseramente puntuada; el clipeo muy tenue pubescente, truncado anteriormente, su borde bastante alzado, los costados convergentes hacia adelante con los ángulos poco redondeados. Las antenas tienen nueve artejos: el primero es largo, engrosado en maza, el segundo globoso, el tercero largo, obcónico, el cuarto corto, subcilíndrico, el siguiente aun más largo que el tercero, cilíndrico y oblicuamente truncado, el sexto es orbicular, pequeño, termina en punta del lado anterior; la maza antenal es corta, subovalar. El labio es casi cuadrado, erizado, adelante anchamente bisinuoso; la lengua poco saliente, apenas escotada en el medio, sus ángulos redondeados. Los palpos labiales son triarticulados; el primer artejo es pequeño, el segundo mayor, obcónico, el terminal ovalar alargado, ligeramente encorvado y acuminado en el apice. Las mandíbulas son subtriangulares, tienen el molar bien desarrollado, que ofrece estrías transversales y paralelas, siendo la anterior de ellas bifurcada, la basal acodada y separada de las

demás. Los palpos maxilares tienen el primer artejo pequeño, algo encorvado, el segundo largo, obcónico, el tercero corto, subtriangular; el último es subovalar alargado, estrechado en el ápice, achatado del lado superior. El lóbulo interno de las maxilas termina adelante en un diente agudo, el lóbulo externo ó galea lleva seis dientes finos, dos sobre su borde superior, los otros sobre el inferior.

El pronoto es una tercera parte más ancho que largo, adelante bastante más estrechado que en la base, sus ángulos laterales son redondeados. El escudete es triangular, posteriormente redondeado, tiene la pubescencia semejante á los élitros. Éstos son más finamente puntuados que el pronoto, poco más velludos en la región basal y hacia atrás ligeramente ensanchados; sobre cada élitro se distingue un par de costillas medianas, apenas marcadas, que terminan en el callo preapical, otras dos laterales muy borradas salen del callo humeral y son abreviadas posteriormente. El abdomen y pigidio llevan pequeños circuitos grabados, que aparentan puntos gruesos, poco impresos; la pubescencia más fina que sobre las alas.

Las patas son bastante fuertes; las tibias anteriores tridentadas, tienen una espina fina en su extremidad interna; las medianas y posteriores engrosadas hacia el ápice y armadas de dos espinas fuertes, algo encorvadas, siendo la externa más pequeña. Las uñas son cortas, espesas, entre sí muy abiertas, bífidas, el gancho superior es mayor. Los parameros del forceps son moderadamente encorvados, del lado inferior anchamente surcados y terminan en un ángulo preapical; vistos de frente, parecen un tanto arqueados hacia afuera.

Procede de la provincia de Córdoba, donde es bastante común.

2. *Ph. argentina* n. sp.

Species praecedenti peraffinis sed major et robustior, villo rufidulo densiore, pilis longioribus constituto, per totum corpus diffuso distincta. Buccalibus similibus; molare autem majore irregulariterque striato.

Long. 16; lat. hum. 7 mm.

Esta especie es muy vecina de la precedente, pero se distingue de aquella de inmediato, por su tamaño mayor y por el largo vello leonado que forman los pelos levantados, bastante abundantes; también el pecho, abdomen y patas son más largamente hirsutos.

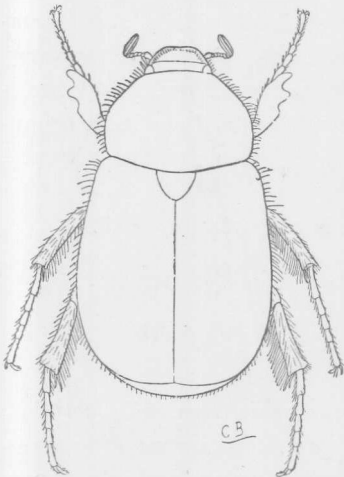
Se diferencia además, por el clipeo más redondeado, las antenas más robustas con el artejo basal muy engrosado y la maza más alargada.

Los órganos de la boca son parecidos, pero la lengua es más saliente, ligeramente bilobada; el molar de las mandíbulas es más grande, tiene las estrías masticatorias menos regulares, las basales bifurcadas; las maxilas son más alargadas, la galea más fuertemente dentellada. Las carenas elitrales son apenas perceptibles. Las patas son robustas, las espinas terminales de las tibias fuertes; las uñas tienen la insición más profunda y el gancho inferior más grande.

Los parameros del forceps son algo más gruesos, su ángulo preapical menos pronunciado, cerca de su extremidad lateral llevan un mechoncito de seis á siete pelos largos.

El doctor F. Ohaus, me ha obsequiado con el ejemplar típico, habiéndolo á su vez adquirido entre otros insectos de la antigua colección Weber, como procedente de Buenos Aires; pero, es probable, que esa localidad esta equivocada y el coleóptero sea también originario de la provincia de Córdoba.

3. *Ph. Piottii* n. sp.



Ph. Piottii

Ph. centrali similis sed major atque subglabrescens; pilis erectis brevioribus atque minus numerosis; pectore abdomineque praecipue, sat villosis, sed pedibus glabrioribus. Molare mandibularum vix evoluto; galea subglobosa, denticulis tribus minutis tuberculiformibus praedita. Articulo terminali palporum labialium subpyriformi, palporum maxillarium superne foveolato.

Long. 14; lat. hum. 6,7 mm.

También esta forma es semejante á *Ph. centralis*, diferenciándose por los caracteres siguientes. Es de tamaño mayor, pero menos pilosa; los pelos levantados son más cortos, más raros sobre la cabeza y el pronoto, apenas existen pocos sobre la base de los élitros; en el pecho densamente, el pigidio y abdomen son algo más, pero las patas mucho menos pubescentes. La cabeza es más grosera puntuada; la maza antenal más alargada, los artejos cuatro y cinco de las antenas son subiguales. El labio está ligeramente hendido en el medio, sus palpos son pequeños, el artejo terminal es subpiriforme. El molar de las mandíbulas es pequeño, lleva estrías irregulares, poco pronunciadas. Los palpos labiales son bien des-

arrollados, el tercer artejo es grande, subcónico, el último profundamente excavado del lado superior. El diente terminal del lóbulo maxilar interno es pequeño, la galea ofrece solamente tres dientes diminutos en la región basal.

Ph. Piottii tiene las patas algo más delgadas, las espinas terminales de las tibias más agudas y menos encorvadas; las uñas son algo más largas, tienen la incisión menos profunda y el gancho superior mucho más estrecho que el inferior. Las piezas terminales del forceps son mucho más alargadas que en *Ph. centralis*, concluyen en una sola punta roma, en su lado inferior llevan unos cuantos pelillos finos; vistos de frente, ofrecen sus contornos triángulos muy alargados, no arqueados por afuera.

Un solo ejemplar de esta especie me fué enviado por mi amigo señor Piotti, quien lo coleccionó en Villa del Rosario, provincia de Córdoba.

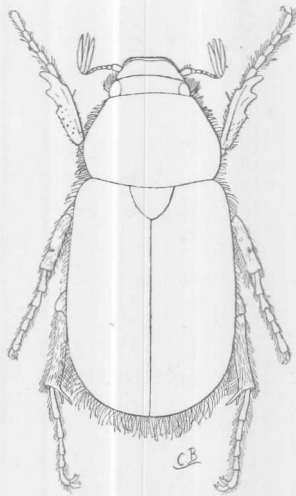
4. **Ph. tucumana** n. sp., BURM. ; i. litt.

Fuliginea, punctata pubescentia brevi adpressa, pilis nonnullis sparsis elongatis erectis rufescentibusque immixtis, vestita, inferne longius villosa. Antennae 10-articulatae, molare mandibulari majusculo, galea grosse sex-dentata. Penis fabrica peculiari ab omnibus mihi notis distinctissima.

Long. 15-17; lat. hum. 7,5 mm.

Obscuro castaña, más bien fuliginosa, todo puntuada, cubierta de pelillos finos y apretados, mezclados con otros aislados, largos y erguidos, de color rufescente; estos últimos abundan más sobre la cabeza, el pronoto, la región anterior de los élitros y el pigidio; el pecho y las patas están también provistas de pelos largos.

La cabeza es groseramente puntuada; el clipeo truncado adelante y apenas escotado. Las antenas tienen diez artículos, de los cuales el tercero es largo, obcónico, los tres siguientes cilíndricos, subiguales entre sí, siendo el sexto oblicuamente truncado; el séptimo es casi triangular, la clava antenal bastante alargada. El labio es más estrecho en la base, adelante ligeramente bisinuoso, en su parte anterior glabro y convexo; lengua y palpos labiales semejantes á los de las especies pre-



Ph. tucumana

cedentes. El molar mandibular es muy desarrollado, algo hendido en su mitad basal, las estrías masticatorias son anchas, sublimiformes y acodadas. Las maxilas tienen sus palpos delgados, el último artejo muy alargado, subcónico; el lóbulo interno lleva el diente terminal, y el externo ofrece seis dientes fuertes, dispuestos tres sobre el borde superior, los otros sobre el inferior.

El pronoto tiene la puntuación regular, gruesa y apretada, los ángulos laterales pronunciados, situados en su mitad posterior. El escudete es atrás anchamente redondeado, como las alas puntuadas y pubescentes.

Las patas son robustas, muy setíferas, la espina interna de las tibiae anteriores como también las terminales de las demás son fuertes; las uñas tienen el gancho superior más estrecho y agudo. El órgano copulatorio presenta una forma del todo distinta á las demás especies que conozco. Sus parameros son cortos, espesos, están del lado antero-externo profundamente excavados, escotados, biangulosos y allí abundantemente pilíferos.

Común en la provincia de Tucumán y conocida en muchas colecciones con el nombre que Burmeister había propuesto.

5. *Ph. Ohausi* n. sp.

Cylindrico elongata castaneo-rufa, nitidula. Capite, alis et pronoto, disco laxius, sparse punctulatis; punctulis setulas albescentes breves adpressas praebentibus; pigidio abdomineque tenuiter pubescentibus, pectore pedibusque subtiliter helvolo-villosis. Labio producto rectangulari, palpis labialibus biarticulatis; galea vix tridenticulata; palporum maxillarium articulo terminali sat magno amygdaliformi. Elytra subrugulosa, longitudinaliter subcarinata, callo praeapicali destituta.

Long. 12; lat. hum. 5,5 mm.

Coleóptero de forma subcilíndrica alargada, de color rufo-castaño, lustroso; con la cabeza, el pronoto y las alas dispersamente ciliadas, los pelillos blanquiczos y acostados; el abdomen finamente pubescente, pecho y patas con un vello fino de un leonado pálido, los tarsos setíferos.

La cabeza presenta puntos aislados, muy gruesos; su borde anterior es alzado, apenas escotado. Las antenas tienen diez artículos de hechura semejante á los de la especie precedente, la clava más alargada, flavesciente. El labio es convexo, rectangular, como una cuarta parte más largo que ancho con sus ángulos anteriores redondeados; la lengua transversal, poco saliente; los palpos labiales biarticulados, el artejo basal

es pequeño, el otro alargado, puntiagudo y ligeramente encorvado. El molar de las mandíbulas es pequeño, finamente estriado. Las maxilas afectan una forma rectangular, su lóbulo externo es pequeño, oblicuamente truncado del lado interno y provisto solamente de tres dientes, tuberculiformes; los palpos son bien desarrollados, el artejo terminal muy grande y amigdalóide.

El pronoto tiene los bordes anterior y laterales débilmente crenulados, la puntuación poco manifiesta y dispersa, más escasa sobre el disco. El escudete es triangular, subglabro y lleva sólo en los lados algunos puntos pilíferos, muy diminutos. Los élitros son subrugulosos, su puntuación algo borrada, las cerditas cortas y esparcidas; se distingue sobre los élitros costillas longitudinales, poco pronunciadas, el callo preapical falta completamente.

El pigidio y abdomen tienen la estructura como en las otras formas, la pubescencia corta y acostada, bastante densa; en el medio de los segmentos ventrales se observa un mechoncito de pelos. Las patas son algo más delgadas que en las especies anteriores, los artejos tarsales obcónicos, bastante engrosados en su extremidad; las uñas son delgadas, poco escotadas, sus ganchos superiores poco más largos y delgados. El forceps afecta una forma también distinta á las demás; los costados de los parameros son subparalelos, angulosos cerca de la punta y convergentes; del lado interno son bastante erizados y ligeramente ciliados del lado externo.

Me es grato dedicar esta notable especie á mi apreciable amigo y colega doctor Ohaus, quien me ha comunicado el ejemplar típico como procedente de Buenos Aires; durante muchos años no me ha sido posible coleccionar la nueva forma en esta localidad.

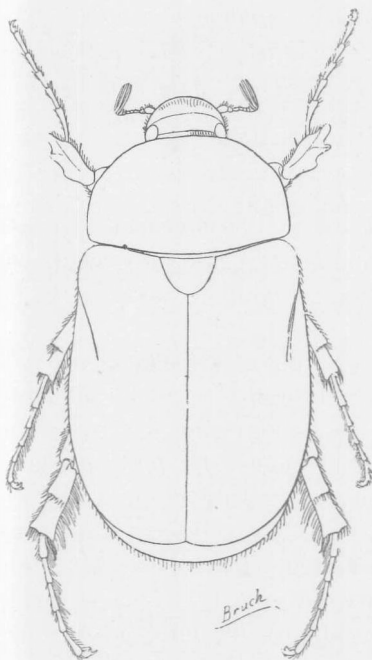
6. **Ph. cuyana** n. sp., BURM.; i. litt.

Major, robusta, corpore crasso rufo-flavido nitente, punctis fere perspicuis sed parum impressis notato, superne pubescentia pusilla suffusa adpressa, inferne villo tenui largoque vestito notabilis. Antennae 10-articulatae; labium subcordatum, convexum; palporum labialium articulus terminalis ovatus; galea 4-denticulata. Elytra subrugulosa. Ungues crassae apice valde patentes.

Long. 18-19; lat. hum. 9-9,4 mm.

Distinta de todas las especies anteriores, remarcable por el gran tamaño y su cuerpo robusto, muy engrosado; es del color como la precedente, poco más flavesciente, lustrosa, cubierta de una pubescencia finísima y acostada, debajo más largamente velluda.

♀ La cabeza es pequeña, mediocrementemente puntuada, el clipeo corto, anchamente redondeado con el borde anterior bastante alzado. Las antenas tienen diez artículos, el basal fuertemente hinchado en maza. El labio es tan ancho como largo, subcordiforme, bisinuoso adelante, sus lados bastante arqueados; la lengua es grande, saliente, anchamente



Ph. cuyana

bilobada; los palpos labiales con el artejo terminal aovado. El molar de las mandíbulas ofrece estrias irregulares, poco pronunciadas. Las maxilas como en las demás especies; el diente terminal del lóbulo interno es diminuto; la galea armada de cuatro dientes, siendo los dos basales pequeños, los otros grandes y algo encorvados; el último artejo de los palpos es comprimido, la punta truncada, del lado externo ensanchado.

El pronoto es convexo, una tercera parte más ancho que largo, cubierto de puntos gruesos, apretados, pero poco impresos que llevan pelillos diminutos y acostados; el margen lateral del pronoto es finamente crenulado. La puntuación de las alas poco profunda, apretada, subrugulosa, la pubescencia es aun más fina que la del pronoto, el callo humeral bastante

manifiesto. El abdomen es muy fuertemente hinchado, sobresaliendo en mucho de la extremidad de los élitros. Las tibias medianas y posteriores son del lado externo en el medio transversalmente carenadas y ciliadas, sobre todo son las posteriores muy engrosadas hacia el ápice y también biespinosas. Los artejos tarsales son obcónicos, muy engrosados, sobre todo el primer artejo de las patas traseras; las uñas son entre sí muy separadas, lo mismo los ganchos que son anchamente escotados, el gancho superior es poco más estrecho.

♂ El forceps tiene sus parameros delgados, muy alargados, espatuliformes y completamente glabros.

Largo: 18-19; ancho húm.: 9-9,4 milímetros.

Dos ejemplares ♀, de Mendoza y Catamarca respectivamente, el tercero, un individuo ♂ pertenece al museo de Buenos Aires.

7. **Demodema Aulai** n. sp.

Parvula, obscure rufa, aequaliter grosseque punctata, tota ternuiter helvolo-pubescentis, pronoto alarumque margine longius pilosis, pectore pedibusque elongate villosis. Antennae graciles, 8-articulatae, clavula producta flavescens. Labium rectangulare, longius quam latum; palpi labiales 2-articulati; mandibulae molar parum evolutus, integer; galea ciliata non denticulata; palporum maxillarium articulus terminalis fusiformis, superne foveolatus.

Long. 10; lat. hum. 4,5 mm.

Insecto pequeño, de un color rufo obscuro, con la puntuación gruesa, bastante uniforme y algo separada; todo finamente rufo pubescente con pelos más largos, alzados sobre el pronoto y el borde de las alas, y con la parte inferior más larga y velluda.

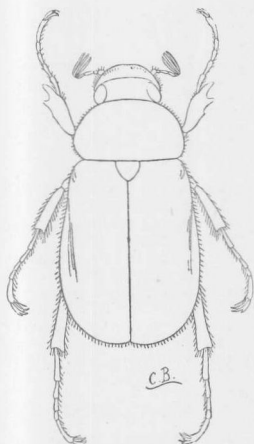
La cabeza es mediocrementemente convexa, el clipeo más aisladamente puntuado, su borde levantado, redondeado y bastante estrecho adelante. Las antenas son graciles, de ocho artículos, de los cuales los tres primeros tienen la forma común, pero el cuarto artejo es casi doble más largo que el precedente, cilíndrico y oblicuamente truncado, el quinto es otra vez muy pequeño, la clava antenal muy alargada y flavescens. Los órganos bucales son débiles; el labio es rectangular, poco más largo que ancho, sus ángulos anteriores ligeramente obtusos; la lengua es pequeña, sus palpos biarticulados, el artejo basal muy diminuto, el otro bastante encorvado y acuminado en la extremidad. Las mandíbulas son débiles, el molar está representado por una pequeña placa cuadrada, no estriada. La galea es pequeña, no dentada, provista solamente de pocas cerditas sobre el borde anterior; los palpos maxilares son delgados, el segundo artejo fuertemente hinchado en el medio, el tercero obcónico y el terminal fusiforme, profundamente excavado del lado superior.

El pronoto tiene el borde lateral finamente crenulado, la puntuación apenas más gruesa y rara sobre el disco. El escudete es triangular, alargado, poco curvilíneo, más fino y más densamente puntuado que las alas. Éstas llevan los puntos más gruesos y esparcidos sobre el disco.

Las patas son delgadas, abundantemente setíferas; las espinas terminales de las tibias son finas, el primer artejo tarsal de las patas posteriores es alargado. Las uñas son largas y delgadas, ligeramente bífidas siendo el ganchito superior más pequeño; en todas las patas es la uña externa un poco más grande que la interna, siendo á la vez las dos uñas de las patas posteriores entre sí menos separadas. Las piezas apicales del forceps son encorvadas en la punta, lateralmente poco arqueadas; su borde externo ligeramente ciliado.

Los cinco ejemplares que poseo, proceden del Chaco santafecino, *La Gallareta*, habiéndomelos comunicado mi amigo señor Aula, á quien tengo el gusto dedicar esta especie. Por el número de los artejos antenales, la hechura de los órganos bucales, creo que debe formar parte del género *Demodema*, á pesar que las diferencias observadas en las uñas no corresponden del todo á éste.

8. *D. bonariensis* n. sp.



D. bonariensis

Castaneo-rufa, praecedente subtilius punctata, pallidius pubescens. Labium transversum sesquies latius quam longius, antice sensim ampliatur margineque antico late retusum; lingua producta; palpi labiales triarticulati. Mala maxillaris interna dente valido apice armata; mala externa dentibus 5 tuberculiformibus praedita. Tibiae medianae bispinosae; posticae spina unica brevi obtusaque ornatae.
Long. 12 lat. hum. 5 mm.

Más ó menos del color como la especie que antecede, pero su puntuación más fina y pubescencia más pálida. El élipeo es un poco más redondeado, en el medio muy poco escotado, la frente más densa pubescente, la maza antenal menos alargada que en aquélla. El labio es transversal, como la mitad más ancho que largo, sus costados divergentes hacia adelante, prolongados en lóbulos largos, el borde anterior es algo bisinuoso; la lengua es salediza, bilobada, sus palpos son triarticulados, de forma común.

El molar mandibular poco desarrollado, ofrece solamente algunas estrías cortas. El lóbulo maxilar interno termina en un diente largo, ancho y curvo; la galea lleva cinco dientes pequeños, tuberculiformes, dos del lado superior, los otros sobre el borde inferior. Los palpos maxilares son delgados, el segundo y tercer artejo subiguales, obcónicos y ovalar alargado el último.

El pronoto es mucho más ancho que largo, algo más fino y raramente puntuado que la cabeza, la margen lateral débilmente crenulado. Los élitros tienen más ó menos la misma estructura del pronoto, son algo rugulosos y ofrecen estrías longitudinales muy débilmente marcadas.

Las patas son muy setíferas, bastante delgadas, las tibiae medianas están armadas de dos espinas, mientras que las posteriores no tienen

sino una espina corta, plana y roma. Las uñas de las patas intermedias y posteriores son menos abiertas; en todas las patas la uña externa más grande, sus ganchos formados como en *D. Aulai*. Los parameros del Forceps tienen un cepillito bastante espeso sobre el lado antero-externo.

Esta especie es muy común en Buenos Aires; la he observado todos los años durante los meses de diciembre y enero, cuando aparece en cantidades atraídos por la luz eléctrica. Los ejemplares del Museo nacional de Buenos Aires han sido clasificados por Burmeister, y figuran en el género *Philochloenia*, pero los caracteres arriba citados no sólo motivan la separación de este tipo del género citado sino quizá también una colocación sistemática aun diferente á la que ahora ocupa.

9. **D. distincta** n. sp.

Species *D. bonariensi* colore, punctuatione congruens, sed latior, brevior, pilibusque tenuioribus longioribus rufescentibus donata. Labium rectangulare, tertio brevius quam latum, leniter retusum; palporum labialium articulus terminalis elongatus, cylindricus apiceque acutatus. Galea maxillarum globosa, dentibus parvis 3 tuberculiformibus exornata; palpi maxillaris producti. Tibiae medianae nec non posticae spinis duabus apicalibus armatae.

Long. 13,5; lat. hum. 7 mm.

Del color de la especie precedente, pero más robusta, de forma más ancha, menos alargada; la puntuación parecida, los pelos rufescentes más finos y más largos. El clipeo es también algo más grueso y dispersamente puntuado; las antenas son más robustas. El labio es subrectangular, como una tercera parte más ancho que largo, sus costados son ligeramente arqueados, los ángulos anteriores lobulados; la lengua es avanzada, bilobada, sus palpos con el artejo terminal largo, subcilíndrico y acuminado en el ápice. Las mandíbulas tienen el molar vagamente estriado. La galea es globosa, lleva tres pequeños tubérculos en el lado infero basal; los palpos son delgados, el segundo y tercer artículo largo, subcónico, el último oblongo ovalar. El pronoto es más amplio que en la otra especie, lo mismo los élitros que tienen la pubescencia más rala. Las tibias de las patas medianas y posteriores son otra vez biespinosas; tarsos y uñas como en *D. bonariensis*. Los parameros del forceps son más robustos, en la punta ciliados.

Dos ejemplares, que recibí, también, del señor Aula, del Chaco santafecino.

EXPLICACIÓN DE LAS PLANCHAS

Los números corresponden á los indicados en cada tipo, los dibujos representan en plancha I :

- 1-9, labio, lengua y palpos labiales 22/1 del natural.
- 1*a*-9*a*, mandíbula con el molar 22/1 del natural.
- 1*b*-9*b*, maxila con el palpo maxilar 22/1 del natural.
- 1*c*-7*c*, galea 42/1 del natural.

Los dibujos representan en plancha II :

- 1-9, antena 22/1 del natural.
- 1*a*-9*a*, forceps vista lateral 12/1 del natural.
- 1*b*-9*b*, parameros vistos de frente 12/1 del natural.
- 1*c*-7*c*, tarso y uñas de las patas posteriores 22/1 del natural.
- 6*c*, tibia de las mismas 22/1 del natural.
- 7*c*, ápice de las tibias de las mismas 22/1 del natural.

En los dibujos están indicadas la disposición de los pelos y cerdas, por lo tanto se ha hecho omisión de este carácter en las descripciones.



C. BRUCH, DEL.

