

ÉTUDES ANTHROPOLOGIQUES

SUR

LES INDIENS ONA

(GROUPE TSHON)

DE LA TERRE DE FEU

PAR LE DR. R. LEHMANN-NITSCHKE

En octobre 1898, le colonel Pedro Godoy, gouverneur de la Terre de Feu, avait envoyé à l'Exposition nationale de Buenos Aires deux familles d'indiens Ona qu'on avait logés dans une grande tente. Les indiens avaient apporté tout le bagage ergologique de leur civilisation si primitive, et pendant les heures de visite, le public se précipita pour contempler ce spectacle exotique pour la capitale de l'Argentine, et jouit d'un tableau vivant, qui rappelait les temps préhistoriques.

Ces gens étaient des personnes tranquilles et sérieuses : jamais on ne les entendit se disputer, et ils devinrent bientôt les enfants gâtés des visiteurs. Cependant ils mirent des difficultés aux observations anthropologiques, et les deux femmes, encouragées par leurs époux, me permirent seulement de leur mesurer la taille.

Je ne puis donc présenter que très peu de chose au lecteur : ce peu contribuant à la connaissance des indigènes de l'Amérique du Sud, ne peut, à mon avis, être refusé.

Le plan d'étude et les méthodes étant les mêmes que je suivis pour un groupe d'indiens Takshik amenés du Chaco à Buenos Aires, je prie le lecteur de s'informer dans ce travail¹ des méthodes (observations, mesures, photographies), employées.

¹ LEHMANN-NITSCHKE, *Études anthropologiques sur les indiens Takshik (groupe Guai-curú) du Chaco argentin. Revista del Museo de La Plata, XI, p. 261-314. 1914. Voir*

ÉTUDES ANTHROPOLOGIQUES

MATÉRIEL

Les individus examinés sont au nombre de sept et correspondent à deux familles. L'homme numéro 1 (Tchoskiái) est marié avec Kossaneh (n° 4) laquelle accoucha à l'exposition même, le 11 novembre 1898, d'une fillette (n° 7). Le chef de la deuxième famille, Kiótemen (n° 2), est avec sa femme Altchek (n° 5), et leur enfant (la petite fille numéro 6); Kelo, enfin (n° 3), garçon de sept ans, est frère de Kiótemen.

Ces indiens provenaient des environs de Harberton dans la région australe de la grande île de la Terre de Feu.

J'ai constaté plus tard qu'ils s'appellent eux-mêmes *Shilk'nam*; que le nom *Ona* n'est qu'une corruption du mot *tsh'on* qui veut dire *homme* dans leur langue; que cette corruption se doit aux indiens *Yagans* (= *Yámana*), et est devenue après le terme général pour désigner les *Shilk'nam* et les *Mánckenkn*, tribu aujourd'hui éteinte du sud-est de l'île en même temps. J'ai réuni la langue *Ona* avec les langues de la Patagonia (*Tŭu üshn* et *Tehuelche*), proposant le groupe linguistique *Tshon*¹.

OBSERVATIONS

Jeunes gens et garçon

1. *Tchoskiái* (planche III).

Jeune homme de 22 ans plus ou moins. Bien portant, de bel aspect et imposant. Avec son manteau, fait de la peau du *guanaco*, sur les épaules, et les cheveux ceints par le *k'ochel* (fait du cuir frontal du même animal), *Tchoskiái* se montre à nous comme un vrai prince du désert. Chez lui, ou pour mieux dire, dans la tente qui lui sert d'abri, c'est

aussi : DUCCI, *A proposito degli indiani Takshik, studiati dal dottore Roberto Lehmann-Nitsche. Revista geográfica italiana*, XII, p. 5. 1905.

¹ LEHMANN-NITSCHÉ, *El grupo Tshon de los países magallánicos*. Sumarios de las conferencias y memorias presentadas al XVII^o Congreso internacional de los americanistas, sesión de Buenos Aires, 16 al 21 de mayo de 1910. Resumen número 47. Buenos Aires, 1910. Reimpreso en : *Idem*, Actas del XVII^o Congreso internacional de americanistas, sesión de Buenos Aires, 17-23 de mayo de 1910, p. 226-227. Buenos Aires, 1912. *Idem*, *El grupo lingüístico Tshon de los territorios magallánicos. Revista del Museo de La Plata*, XXII (= 2, IX), p. 217-276. 1914.

un bourgeois, père de famille, fier du premier fruit de son union, que sa femme lui a donné quelques jours après son arrivée à Buenos Aires. Il se montre très obligeant et ne fait aucune résistance aux manipulations que demandent les mesures; il nous donne aussi beaucoup de renseignements sur sa langue.

Couleur de la peau : Broca 21, plus ou moins. Les ongles presque roses, comme chez l'européen.

Yeux brun foncé, la conjonctive bleuâtre; l'ouverture palpébrale étroite, oblique, sans pli mongol. Expression réservée.

Cheveux noirs, forts et tombant sur le front comme une crinière; ils avaient été coupés sur les arcs surorbitaires, plus ou moins horizontalement. Les sourcils, noirs, ne se rejoignent pas et manquent presque complètement. Les cils supérieurs rares; les inférieurs manquent entièrement. Pas de barbe; au lieu de la moustache, quelques petits poils noirs; de même au menton.

La tête est en général de proportions moyennes, large et haute avec l'occipital proéminent. Le visage est large, rond, aplati, sans relief, les joues rondes. La partie du front qui est libre de cheveux, est très basse et oblique; les pommettes et les angles mandibulaires saillants. Le nez de grandeur moyenne, triangulaire vu de face; sa racine étroite, haute; le dos un peu convexe, étroit vers la racine et s'élargissant vers la pointe; celle-ci est aplatie, arrondie et tombante; les narines un peu visibles de face; la cloison, mince; les ailes, un peu bombées. Les lèvres de la bouche pleines, grosses mais pas saillantes; le menton fort, arrondi, sans fossette.

Les incisives droites, massives; la denture en général très bonne, déjà usée, d'un blanc jaunâtre.

L'oreille de grandeur moyenne, longue et étroite, appliquée avec peu de relief, se continuant avec le lobule qui est petit et sessile. L'hélix enroulé normalement, mais proéminent en son milieu, où l'antihélix est redressé; le nodule de Darwin manque.

La poitrine large, bombée, avec un peu de taille. Le ventre et la région glutéale de développement moyen. Les mollets courts et peu développés. Les mains de grandeur moyenne, larges, fines, avec membrane nataoire de 30 millimètres; l'annulaire, de chaque côté, plus long que l'index (observé sur le vif). Les ongles ne présentent rien de particulier quant à longueur, largeur et courbure. Les doigts se terminent en pointe, minces; le médius de la main droite est convexe dans le sens radial, probablement dû à l'habitude de fabriquer avec la main droite les pointes de flèche au moyen d'un verre de bouteille, et de serrer le fragment entre les doigts I et II-III (*déformation professionnelle*). Les pieds, d'une longueur moyenne, larges, lourds; les doigts déjà un peu déformés par le cuir qui les enveloppe en guise de chaussure. La plante du

ped bien cambrée, le dos de hauteur moyenne, le talon court; le premier et le deuxième doigt de même longueur, d'après l'observation sur le vif.

Pouls par minute 73, respiration 17-18; température à l'aisselle 37°3.

Notre ami a les deux avant-bras tatoués; du milieu interne de l'articulation du coude descend vers le côté radial une ligne faite de petites raies transversales noires, bleuâtres, chaque raie à peine d'un centimètre de longueur : ce tatouage s'appelle *etetéi*. Il y a de plus des cicatrices blanches en forme de lignes longues et parallèles (*toxt*); ces cicatrices vont du côté radial de l'avant-bras jusqu'à la moitié du bras; on les trouve aussi sur les jambes. Une deuxième espèce de cicatrices est représentée par des points ronds, blancs et isolés, sur les avant-bras.

2. *Kiôtémen* (planche IV) ¹.

Jeune homme qui n'a pas plus, dit-on, de 18 ans. Mince, mais bien développé, sauf la musculature. Avec son manteau de peau de guanaco, il est beaucoup plus imposant que dans le costume d'Adam. De caractère dissimulé, bourru, peu accessible.

Couleur de la peau : Broca 21, plus ou moins.

Yeux brun-foncé, fente palpébrale horizontale, très étroite, fendue; pli mongol très faible. Expression peu gaie.

Cheveux noirs, droits, mais fins, denses, coupés comme chez l'indien antérieur. Sourcils noirs, très minces. Les poils de l'aisselle manquent presque complètement, ceux de la région pubique sont très minces.

La tête est de proportions moyennes, quant à longueur et largeur, haute; le visage haut, large, rond, aplati. Les joues un peu rentrées. Le front bas, un peu relevé en arrière, les pommettes saillantes. Le nez grand, avec racine large et haute; le dos est étroit et haut vers la racine, il s'élargit vers la pointe; de profil, le dos est un peu busqué, la pointe est de largeur moyenne, aplatie, très peu élevé; les narines fendues, de face, on aperçoit seulement leurs angles externes; les ailes un peu bombées. De la bouche, les lèvres n'ont rien de remarquable; elles sont peu arquées; la fente buccale est large. Menton peu prononcé, arrondi, sans fossette.

Les incisives, droites, opaques, massives; la denture très bonne, quoique déjà usée est de couleur blanche jaunâtre.

L'oreille est presque de la même forme que chez le numéro 1, à l'exception de l'hélix qui ne ressort pas tant vers sa partie moyenne; l'antihélix n'est pas aussi retroussé au même endroit et le lobe est mieux marqué.

¹ La photographie de cet indien fut employée pour le numéro 24 des *Wandtafeln für den Unterricht in Anthropologie, Ethnographie und Geographie*, éditées par le professeur R. Martin à Zurich en 1902.

La poitrine bien développée. Le cou court. Ventre et région glutéale ne présentent rien de remarquable. Les mollets faibles, longs. Les mains maigres, larges, étroites, fines avec les doigts effilés. Membrane natatoire normale (27 millimètres). A droite, le quatrième doigt est plus long que le deuxième; à gauche, on observe le contraire (sur le vivant). Les ongles longues, étroites, bombées. Les pieds sont longs, larges, leurs doigts déformés par le cuir qui sert de chaussure. La plante bien cambrée; le dos de hauteur moyenne; c'est le deuxième doigt, de chaque côté, qui est le plus long.

Pouls par minute 60; respiration 18; température sous l'aisselle 37° 1.

Le système de tatouage et de cicatrices décrit chez le numéro 1, ne se trouve chez Kiótemen que sur l'avant-bras gauche.

3. *Kelo* (planche III).

C'est un garçon de sept ans plus ou moins, bien portant, gros, un vrai *Kartoffelbauch*. Il témoigne avec moi, une certaine timidité qui ne disparaît pas pendant les quelques jours que je me suis occupé des indiens; avec ses compatriotes, il est gai, éveillé, rusé.

Couleur de la peau : très obscure, plus foncée que Broca 22, ce qui correspond au type protomorphe de l'individu.

Yeux bruns ou brun foncé, le bord intérieur de l'iris ne différant pas de la périphérie; fente palpébrale oblique, petite, fendue, pli mongol fort. Expression sottre, débonnaire.

Cheveux noirs, presque droits, durs; chevelure très forte, descendant irrégulièrement en bas du front et se rapprochant aux sourcils. Les cils et sourcils noirs; les derniers sont très rares, mais se réunissent au milieu.

La tête est grosse, plus ou moins ronde, de proportions moyennes, large, haute; l'occiput un peu proéminent, les bosses pariétales peu marquées; le visage est rond, de peu de relief, la physionomie ressemble un peu au type africain. Les joues rondes. Le front est bas et presque perpendiculaire, étroit, aigu; vu d'en haut, il se rétrécit en avant, ce qui est remarquable, la tête étant large et les arcs zygomatiques saillants. Le nez petit : sa racine très large, presque aplatie; le dos ne s'est pas développé : il est large et aplati et va s'aplatissant de plus en plus vers la pointe; celle-ci est large et ne s'élève que d'une manière insignifiante. Les narines sont visibles en avant, fendues; les ailes quelque peu bombées. Les lèvres de la bouche pleines, peu arquées; la lèvre inférieure est plus grosse que la supérieure, dont la muqueuse n'est pas retroussée. Prognathisme de toute la région maxillaire. Menton arrondi, peu saillant, peu marqué, sans fossette.

Les incisives grandes, droites, massives, tachées; denture très bonne.

Oreille de grandeur moyenne, longue, se rétrécissant vers le bas; le lobule petit, sessile; l'hélix partout recourbé se redresse en arrière à la

hauteur de la bifurcation de l'antihélix, tandis que celui-ci est assez saillant. Aucun nodule de Darwin.

La poitrine large, bombée; le cou de longueur moyenne. Le ventre bombé, Kelo mangeant toujours : c'est un vrai *paddy*. A la place de l'ombilic, une hernie de grandeur moyenne. La région glutéale assez pleine; les mollets moyens, longs. Les mains relativement courtes et larges, assez fines; membrane natatoire de 20 millimètres. Les doigts effilés, l'index plus long que l'annulaire (chaque main observée sur le vivant). Les ongles courts, de largeur moyenne, bombées. Kelo se les mange (onychophagie). Les pieds relativement courts et larges, déjà un peu déformés; la plante cambrée, talon court, le doigt II est plus long que le I (observé chez le vivant).

Pouls par minute, 76; respiration, 20; température sous l'aisselle, presque 37°3.

Aucun tatouage ni cicatrices.

Femmes et enfants

4. *Kossantch* (planche II, tout à gauche, à côté de Tchoskiái armé de son arc).

Jeune femme de 16 ans au plus, mariée, dit-on, avec Tchoskiái (n° 1). La photographie que nous avons prise à l'exposition fin octobre 1898, démontre qu'elle est en ceinte; le 11 novembre, elle accoucha pendant la nuit de son premier enfant (n° 7), sans qu'il y eut de difficulté quelconque. La naissance de la petite fillette surprit, le lendemain, le public curieux. *Kossantch* est grêle et montre tous les signes de la jeunesse.

Couleur de la peau : brun jaunâtre.

Yeux brun, brun foncé, fente palpébrale oblique, étroite, amygdaloïde, épicanthus assez fort.

Cheveux noirs, lisses, secs, cassants, descendant jusqu'à trois centimètres au-dessus des sourcils et terminant par un bord irrégulier; il en résulte que le front proprement dit est très petit; d'ailleurs il est couvert de cheveux tout petits, noirs, donnant l'aspect d'une hypertrichose. Les sourcils noirs, très minces et non confluent. Les aisselles presque dénuées de poils.

La tête de longueur moyenne, large, haute; le visage de hauteur moyenne, large, infantile, aplati; les joues plates. Le front bas, droit, les pommettes saillantes. Le nez de grandeur moyenne; la racine moins large, plutôt basse que haute; le dos large, bas, droit, aplati, tombant, peu élevé. Les narines presque invisibles de face, fendues; les ailes un peu bombées. Les lèvres de la bouche assez pleines, pas arquées. Menton rond, peu saillant, mince, sans fossette.

Les incisives droites, opaques; grandes, massives et grosses comme le reste de la denture qui ne correspond pas à la finesse du visage; denture bonne, mais déjà un peu usée, de couleur jaunâtre.

L'oreille de grandeur moyenne, pas saillante, longue, peu bombée; lobule petit, appliqué; l'hélix replié de la manière normale, sans présenter la particularité décrite chez les trois individus mâles. Aucun nodule de Darwin.

La poitrine peu bombée, étroite; le cou de longueur moyenne; les seins de grandeur moyenne, pendants, hémisphériques; mamelon petit, aréole large, les deux ne s'élevant pas de la mamelle, n'en sont que la terminaison directe. Les mollets de développement moyen, longs. Les mains courtes, larges, fines; les doigts effilés, le quatrième dépassant le deuxième de chaque côté (observation sur le vivant); les ongles longs, étroits, bombés et tendres, pas coupés; l'ongle le plus long est celui du doigt V. Les pieds courts, assez larges, fins; avec la plante bombée et le dos de hauteur moyenne; leurs doigts longs, fins, minces, le second est plus long que l'orteil, de chaque côté. Le pied n'est déjà plus de forme normale.

Pouls par minute, 65, température sous l'aisselle 37° 5.

Aux deux avant-bras se trouvent les raies de tatouage indiquées, de couleur bleuâtre, et les cicatrices longues, parallèles et blanchâtres; ces dernières remontent, à gauche, jusqu'à la moitié du bras.

Taille : 1,51 m.

5. *Altchek* (planche II, au centre).

Femme d'au plus 20 ans, épouse de Kiótemen (n° 2). Robuste, lourde, mère d'une fillette de six à sept mois (n° 6).

Couleur de la peau : jaunâtre-gris-brun.

Yeux brun foncé, fente palpébrale un peu oblique, petite, pli mongol assez fort. Expression un peu sotté.

Cheveux noirs, droits, lisses, durs, secs, forts; au front, la même particularité que chez l'antérieure. Les cheveux sont coupés transversalement au-dessus des yeux.

La tête est grosse, large, haute; le visage bas, large, rond, aplati; le front bas, droit; les pommettes saillantes. Le nez de grandeur moyenne; racine large, basse; dos large, bas, droit, mais un peu convexe, aplati; pointe obtuse, large; les narines, plus ou moins rondes, presque invisibles de face; les ailes un peu bombées. Les lèvres de la bouche grosses, saillantes, non arquées; le menton de développement moyen, rond, sans fossette.

Les incisives droites, opaques, massives; denture très bonne, mais fort usée, de couleur d'ivoire.

L'oreille de grandeur moyenne, pas saillante, de forme intermédiaire

entre la ronde et la longue, peu bombée; le lobule petit, appliqué; hélix recourbé normalement; un petit nodule de Darwin à chaque oreille.

La poitrine large; les mamelles grandes, tombantes; mamelon petit; aréole aplatie, large. Les mollets assez forts, courts. Les mains très fines et minces, de longueur moyenne, assez étroites; les doigts longs, minces, effilés; l'annulaire est plus long que l'index, de chaque côté (observé sur le vif); les ongles longs étroits, aplatis. Les pieds gros, lourds, courts et larges; la plante cambrée, le dos assez haut; le second doigt plus long que l'orteil, observé sur le vivant. Une corde entoure la cheville. Le pied est déjà un peu déformé, les doigts IV et V étant redressé (en dedans):

Pouls par minute, 70.

Les petits tatouages bleuâtres se trouvent sur les deux avant-bras; sur le bras droit et sur le bras et l'avant-bras gauches; les cicatrices sont longues, parallèles et blanches; ces dernières aussi sur les jambes (en direction transversale) et sur le bas des cuisses (en direction longitudinale).

Taille 1,675 m.

6. *Fillette de sept mois* (planche II, au centre), premier enfant de Alchek (n° 5). Bien développée. Couleur du visage très claire.

Yeux avec pli mongol, fente palpébrale oblique.

Cheveux noirs; pas de sourcils.

La tête est caractérisée par le nez dont on ne voit que la pointe; la racine est large et plate, formant presque un plan avec le front.

L'oreille est assez grande, large; le lobule bien marqué et presque libre; l'oreille gauche avec un nodule de Darwin assez fort, observation faite aussi chez la mère (n° 5) sur les deux oreilles.

7. *Fille nouveau-née*, enfant de Kossantch (n° 4), née le 11 novembre 1898. Enfant fort.

Peau de couleur très claire; les indiens ayant demeuré quelque temps à l'exposition, j'ai pu observer qu'après quatre semaines, la peau était devenue d'un brun-jaune ou jaune-brun d'une manière assez prononcée; à la fin de la cinquième semaine, l'enfant était aussi foncé que l'autre de sept mois (n° 6).

Yeux avec pli mongol très fort; fente palpébrale fendue.

L'index du pied est plus long que l'orteil (observé sur le vivant).

TABLEAU ANTHROPOMÉTRIQUE

Corps	Mesures absolues en millimètres			Mesures relatives à la taille = 100			
	Tchoukitchi	Kiétmen	Kelo	Tchoukitchi	Kiétmen	Kelo	
	1	2	3	1	2	3	
Hauteur au-dessus du sol	du vertex (taille).....	1800	1720	1220	100	100	100
	de la racine du nez.....	—	—	—	—	—	—
	du menton (pointe).....	1475?	1590	—	82.0?	92.4	—
	de la fourchette sternale.....	1480?	1490	—	82.2?	86.6	—
	de la septième vertèbre cervicale	1560	1460	1020	86.7	84.9	83.6
	de l'acromion	1510	1415	990	83.9	82.3	81.1
	de la rainure articulaire du ra- dius	1140	1160	765	—	—	—
	de l'extrémité inférieure du ra- dius	920	945	605	—	—	—
	de l'extrémité inférieure du mé- dius	740	765	475	—	—	—
	de l'ombilic	1075	1085	660	59.7	63.1	54.1
	du bord supérieur du pubis ...	915	930	560	50.8	54.1	45.9
	du périnée (plus ou moins)...	830	855	530	46.1	49.7	43.4
	du genou.....	530	480	360	29.4	27.9	29.5
	de la malléole interne	65	58	55	3.6	3.4	4.5
	Hauteur du vertex (attitude assise).	830	882	660	46.1	51.3	54.1
	Grande envergure (bras horizontaux)	1850	1790	1185	102.8	104.1	97.1
Largeur biacromiale.....	420	430	235	23.3	25.0	19.3	
Membre supérieur : longueur totale.	770	650	515	42.8	43.6	42.2	
— longueur du bras	370	255	225	20.6	14.8	18.4	
— longueur de l'a- vant-bras	220	215	160	12.2	12.5	13.1	
Main : longueur.....	180	180	130	10.0	10.5	10.7	
— largeur.....	85	83	65	4.7	4.8	5.3	
Troisième doigt : longueur externe.	117	116	74	—	—	—	
— longueur interne.	87	89	54	—	—	—	
— longueur de la pha- lange basale.....	62	64	43	—	—	—	
Pied : longueur.....	264	261	187	14.7	15.2	15.3	
— largeur	99	103	78	5.5	6.0	6.4	
Circonférence de la poitrine.....	1010-1050	980-1020	740	57.2	58.1	60.7	
— du mollet.....	370	370	260	20.6	21.5	21.3	



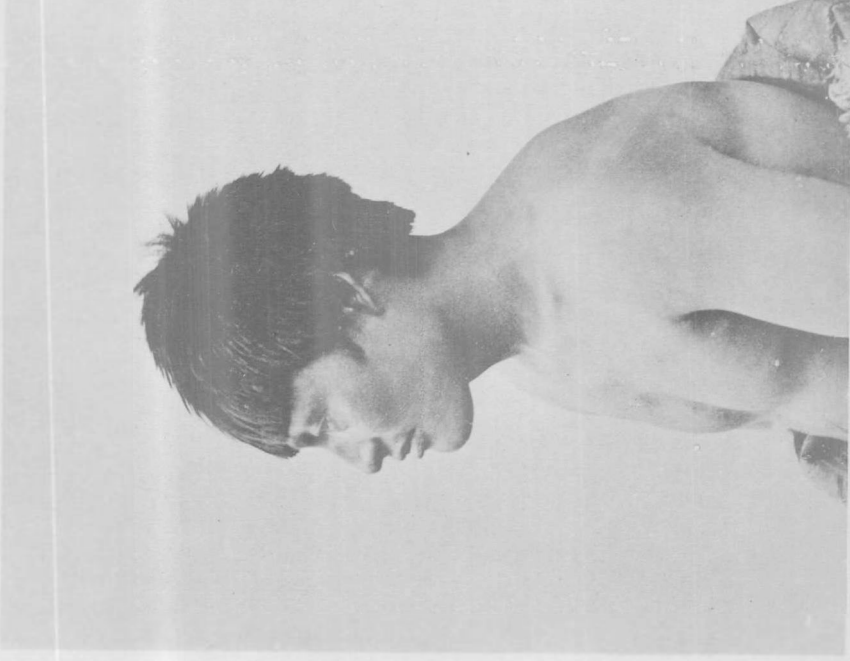
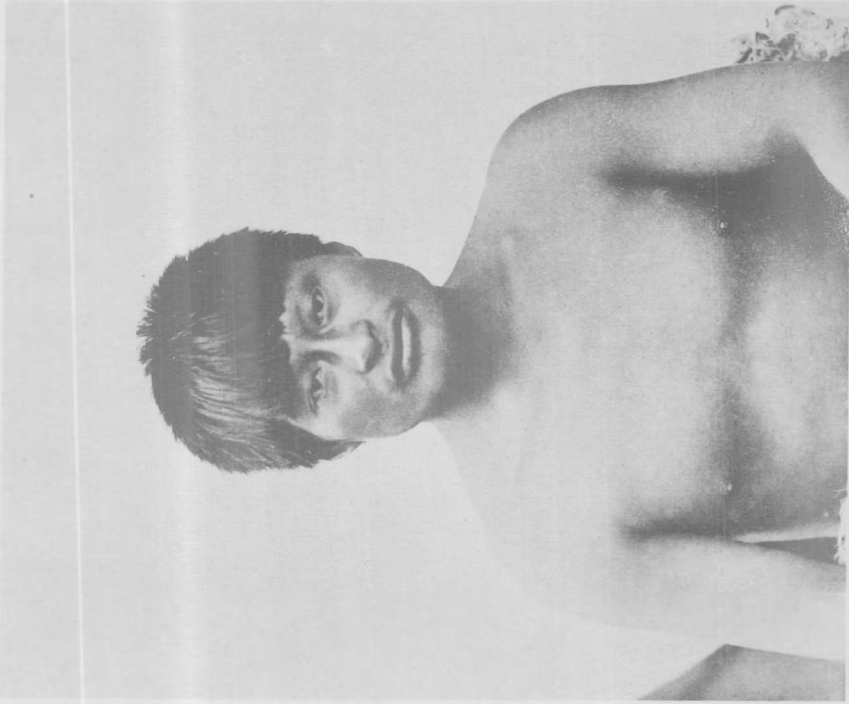
Gruppe d'Indiens Ona aux environs de Harberton, Terre de Feu (Siut)



Grupo d'Indiens Ona dans l'Exposition Nationale de Buenos Aires 1898



« Tchoskiái »



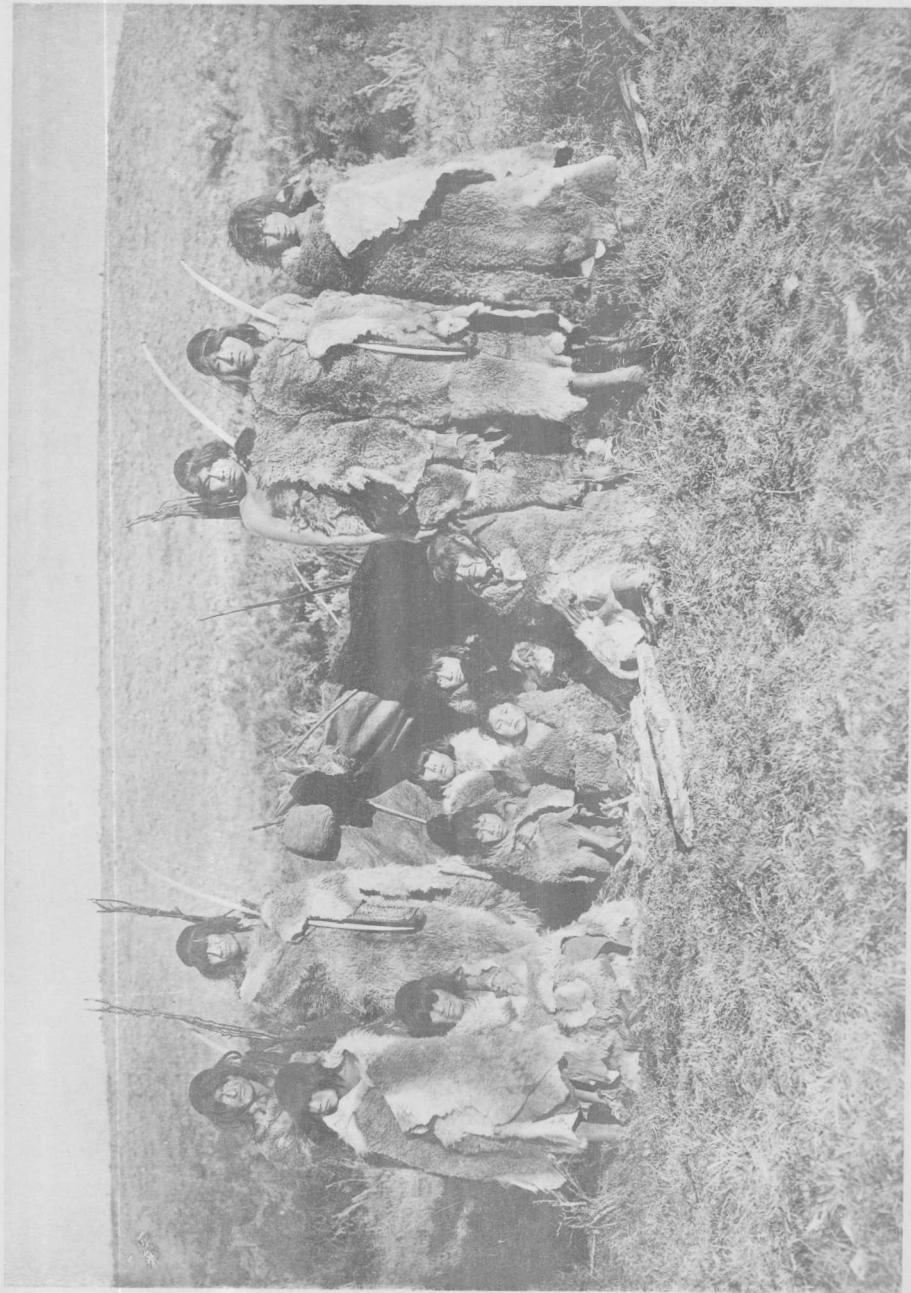
« Kiotemen »



Groupe d'Indiens Ona aux environs de Harberton, Terre de Feu (Sud)



Groupe d'Indiens Ona aux environs de Harberton. Terre de Feu (Sud)



Grupo d'Indiens Ona aux environs de Useless Bay, Terre de Feu (Nord)



Groupe d'Indiens Ona aux environs de Useless Bay, Terre de Fen (Nord)



Femmes Ona aux environs de Useless Bay, Terre de Feu (Nord)

TABLEAU ANTHROPOMÉTRIQUE

Tête		Mesures absolues en millimètres			Mesures relatives à la taille = 100		
		Tehoskiäi 1	Kiötenen 2	Kelo 3	Tehoskiäi 1	Kiötenen 2	Kelo 3
Tête	Diamètre antéro-postérieur maximum	195	193	186	10.8	11.2	15.2
	Diamètre transverse maximum	161	164	146	8.9	9.5	11.9
	Hauteur auriculaire en projection verticale (plus ou moins)	138	134	125	7.7	7.8	10.2
	Diamètre frontal minimum	115	121	106	6.4	7.0	8.7
	Distance de la racine du nez au tragus	130	130	111	7.2	7.6	9.1
	Circonférence horizontale	580	575	530	32.2	33.4	43.4
Face	Hauteur : de la naissance des cheveux au menton	190	187	163	10.6	10.9	13.4
	— de la racine du nez au menton	126	132	102	7.0	7.7	8.4
	— de la racine du nez à la fente buccale	80	88	69	4.4	5.1	5.7
	Largeur : diamètre bizygomatique	148	148	125	8.2	8.6	10.2
	— diamètre bigoniaque	117	118	90	6.5	6.9	7.4
	Yeux : largeur bioculaire externe	103	104	94	5.7	6.0	7.7
	— largeur interorbitaire	34	34	36	1.9	2.0	2.9
	Nez : hauteur	56	66	43	3.1	3.8	3.5
	— largeur	42	38	36	2.3	2.2	2.9
	— élévation	17	19	15	0.9	1.1	1.2
Bouche : hauteur (muqueuse bilabiale)	22	22	—	1.2	1.3	—	
	— largeur	57	53	43	3.2	3.1	3.5
Oreille : hauteur	63	69	58	3.5	4.0	4.8	
	— largeur	29	32	—	1.6	1.9	—
Indice : céphalique	82.6	84.9	78.5	—	—	—	
	— vertical	70.8	69.4	67.2	—	—	—

RÉSUMÉ

Les indiens Ona, exhibés à Buenos Aires, sont des gens bien faits, forts et bien développés. La taille chez les deux hommes est de 1,80 et 1,72 mètres, chez les deux femmes 1,675 et 1,51 mètres. La couleur de la peau est, en général, d'un brun-jaune sale; le garçon, est de teinte beaucoup plus obscure. Les yeux brun-foncé, la fente palpébrale petite, fendue; le pli mongol à vrai dire ne se trouve que chez les enfants et

les femmes. Les cheveux noirs et droits, lisses; la région frontale, couverte d'une chevelure très dense, laisse un petit espace correspondant au front physiologique. Je crois que le cuir appliqué autour de la tête du nouveau-né, produit une certaine déformation frontale du crâne, telle qu'elle se trouve, paraît-il, chez les adultes (voir planche IV, le profil). Le nez, chez les hommes, est bien développé, la racine assez haute. Les dents sont massives, usées en partie et jaunâtres. Quant à l'oreille, on observe presque le même type chez tous les individus; ceci est probablement dû à une parenté assez prochaine. Les pieds gardent une bonne proportion avec les extrémités, mais ils sont un peu déformés à cause du cuir de guanaco qui les enveloppe en forme de babouches.

Aux photographies que j'ai fait prendre à l'exposition en 1898 (planches II à IV), j'en ai ajouté quelques-unes recueillies par moi plus tard : la planche I représente les mêmes indiens de l'exposition, entourés de leurs compatriotes; la planche V et VI, des indiens de la même région. Les planches VII à IX, en fin, nous montrent les derniers indiens du nord de l'île, aujourd'hui éteints; je les ai visités en 1902 et je dois les photographier à l'extrême bienveillance de messieurs Aleck A. Cameron et F. W. Belt, propriétaires des terres de Useless Bay, chez qui j'ai séjourné quelques jours. J'espère compléter mes études, faites en 1898, dans une seconde publication.