

## Primer registro de *Amphisbaena bolivica* (Squamata: Amphisbaenidae) en San Luis, Argentina

Lucía Martínez Retta<sup>1</sup>, Víctor Maximiliano Pardo<sup>1</sup>, Samuel Ernesto Olivieri Bornand<sup>2</sup>

<sup>1</sup> PROICO 2-2818, Secretaría de Ciencia y Técnica, Facultad de Química, Bioquímica y Farmacia (FQByF), Universidad Nacional de San Luis (UNSL), D5700, San Luis, Argentina.

<sup>2</sup> Cuerpo de Guardaparques de la provincia de San Luis.

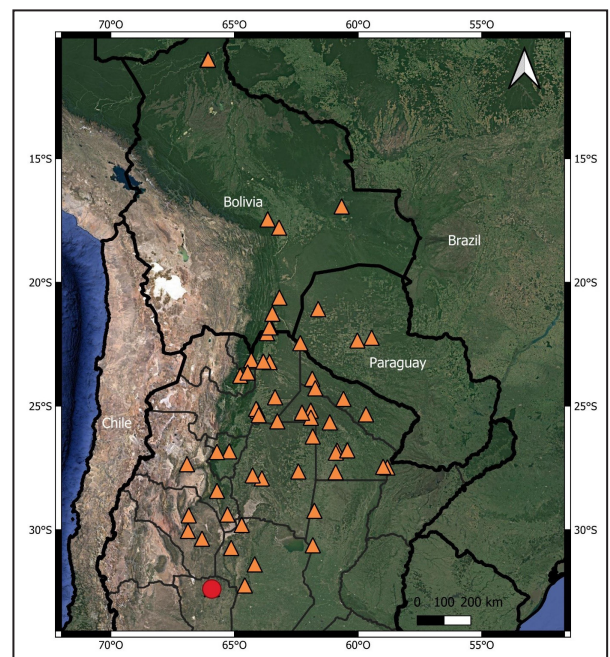
**Localidad.**— República Argentina. Provincia de San Luis, Departamento Ayacucho, localidad de Lujan, Reserva Natural Estricta Quebrada de las Higuieritas (32°23'43.8"S; 65°55'02.7"W). Fecha de colección: enero de 2021. Colector: Samuel Olivieri. El ejemplar fue depositado en la colección CH-UNSL (*Amphisbaena bolivica*-CH-UNSL 0622).

**Comentarios.**— El género *Amphisbaena* incluye una gran cantidad de especies, y se distribuye ampliamente por América del Sur y Centroamérica (Vanzolini, 2002). En Argentina se reconocen 10 especies (Avila *et al.* 2013), una de las cuales es *A. bolivica*, destacándose por su gran tamaño. Esta especie se distribuye en el centro-norte de Argentina, y ha sido registrada en las provincias de Catamarca, Chaco, Córdoba, Formosa, Jujuy, La Rioja, Salta, Santa Fe, Santiago del Estero, Tucumán (Montero, 1996; Abdala *et al.*, 2012) y recientemente se ha registrado por primera vez en San Juan (Gómez Alés *et al.* 2019). Su estado de conservación es considerado como No Amenazada por Abdala *et al.* (2012) y como Preocupación Menor según la IUCN (Arzamendia *et al.* 2016).

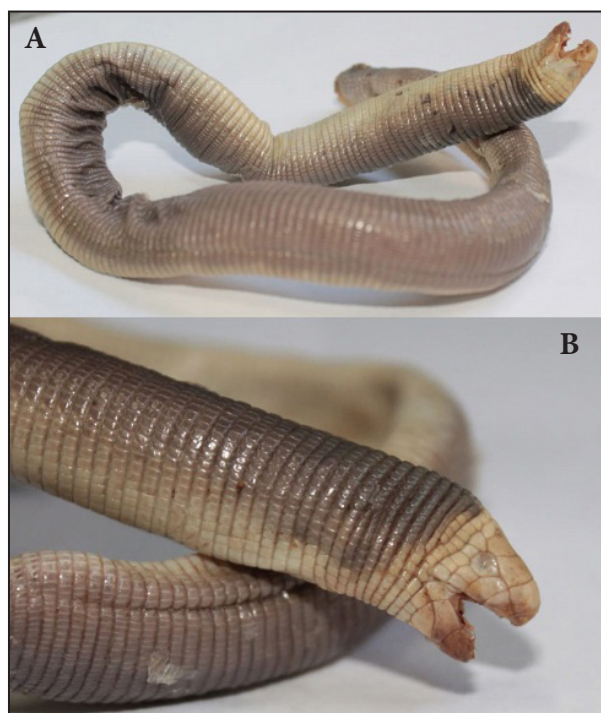
Un ejemplar, identificado como *Amphisbaena bolivica* Mertens, 1929, fue colectado al norte de la provincia de San Luis, en la Reserva Natural Estricta Quebrada de las Higuieritas (Fig. 1). Esta reserva posee categoría 1 según la ley provincial N° IX-0309-2004, otorgándole el término de "reserva natural estricta" ya que tiene como objetivo preservar áreas significativas por la excepcionalidad de sus ecosistemas, de sus comunidades naturales o de sus especies de flora y fauna y donde la interferencia humana directa se reduce al mínimo. La reserva en cuestión, conserva la ecorregión de Chaco Serrano, la cual se distingue por la presencia de jarilla hembra (*Larrea divaricata*), tala (*Celtis ehrenbergiana*), algarrobo chileno (*Prosopis chilensis*), algarrobo negro (*Prosopis nigra*) y brea (*Parkinsonia praecox*)

(Cabrera, 1976; Oyarzabal *et al.*, 2018). El ejemplar fue encontrado muerto en la calzada asfáltica que cruza por el interior de la reserva natural, y presentaba el extremo caudal aplastado, se desconocen las causas de su muerte, pero se presume que pudo ser por un vehículo.

Montero (1996) y Vanzolini (2002) distinguen a *A. bolivica* de otras especies similares gracias a que presenta coloración dorsal marrón- marrón sepia, mientras que la región ventral es blanquecina y la cabeza blanca, característica distintiva de los ejemplares de esta especie encontrados en Argentina. El individuo hallado en San Luis presenta dichas características de coloración (Fig. 2), y posee 214 anillos en el cuerpo y 56 escamas por anillo en la zona media del cuerpo, coincidiendo con los valores



**Figura 1.** Mapa del sur de Sudamérica, donde se indican los registros previos de *Amphisbaena bolivica* en Argentina, Bolivia y Paraguay (triángulos naranjas). Se indica el nuevo registro en el norte de San Luis (círculo rojo).



**Figura 2.** Fotografías del ejemplar de *Amphisbaena bolivica* encontrado en la Reserva Natural Estricta Quebrada de las Higueritas, San Luis, Argentina. A) Imagen del cuerpo completo, donde se observa a diferencia de coloración entre dorso y vientre. B) Detalle de la cabeza de coloración blanca, característica de la especie en Argentina.

indicados para la especie (Vanzolini, 2002; Montero *et al.*, 2019). No fue posible contar la cantidad de anillos en la zona posterior del cuerpo, ya que dicha parte del ejemplar se encuentra dañada.

Este nuevo registro permite aumentar a 12 las provincias en las cuales se encuentra la especie, indicando, además, su presencia en un área protegida. Con *A. bolivica* se contabilizan, hasta la fecha, cuatro especies del género *Amphisbaena* en la provincia de

San Luis (Abdala *et al.* 2012). Dado que los trabajos de prospección de fauna son escasos. Es necesario incrementar los esfuerzos de muestreo enfocados en este grupo en la provincia, principalmente dentro de áreas protegidas.

#### Literatura citada

- Abdala, C.S.; Acosta, J.L.; Acosta, J.C.; Álvarez, B.B.; Arias, F.; Ávila, L.J.; Blanco, M.G.; Bonino, M.; Boretto, J.M.; Brancatelli, G.; Breitman, M.F.; Cabrera, M.R.; Cairo, S.; Corbalán, V.; Hernando, A.; Ibarguengoytia, N.R.; Kacoliris, F.; Laspiur, A.; Montero, R.; Morando, M.; Pelegrín, N.; Pérez, C.H.F.; Quinteros, A.S.; Semhan, R.V.; Tedesco, M.E.; Vega, L. & Zalba, S.M. 2012. Categorización del estado de conservación de las lagartijas y anfisbenas de la República Argentina. *Cuadernos de Herpetología* 26: 215-248.
- Arzamendia, V., Fitzgerald, L., Giraud, A., Montero, R., Williams, J., Kacoliris, F., Pelegrin, N. & Scrocchi, G. 2016. *Amphisbaena bolivica*. *The IUCN Red List of Threatened Species* 2016: e.T56039143A56039146.
- Avila, L.J., Martinez, L.E. & Morando, M. 2013. Checklist of lizards and amphisbaenians of Argentina: an update. *Zootaxa* 3616: 201-238
- Burkart, R.; Bárbaro, N.O.; Sánchez, R.O. & Gómez, D.A. 1999. Eco-regiones de la Argentina. *Administración de Parques Nacionales. PRODIGIA*. 43 pp.
- Gómez Alés, R., Galdeano, A.P., Acosta, J.C., Blanco, G.M. 2019. *Amphisbaena bolivica* Mertens, 1929 (Squamata: Amphisbaenidae): Primer registro para la provincia de San Juan, Argentina. *Cuadernos de Herpetología* 33: 39-40
- Montero, R. 1996. *Amphisbaena bolivica* Mertens 1929, nueva combinación (Squamata: Amphisbaenia). *Cuadernos de Herpetología* 9: 75-84
- Oyarzabal, M., *et al.* 2018. Unidades de vegetación de la Argentina. *Ecología Austral* 28: 40-63.
- Vanzolini, p. E. 2002. An aid to the identification of the South American species of *Amphisbaena* (Squamata, Amphisbaenidae). *Papéis Avulsos de Zoologia* 42: 351-362.

Recibida: 10 Noviembre 2022  
Revisada: 06 Diciembre 2022  
Aceptada: 22 Marzo 2023  
Editor Asociado: J. Goldberg

doi: 10.31017/CdH.2023.(2022-031)

© 2023 por los autores, licencia otorgada a la Asociación Herpetológica Argentina. Este artículo es de acceso abierto y distribuido bajo los términos y condiciones de una licencia Atribución-No Comercial 4.0 Internacional de Creative Commons. Para ver una copia de esta licencia, visite <http://creativecommons.org/licenses/by-nc/4.0/>