

Pediólogos de la Argentina

Ana Luisa Thormählen



**Hugo L. López
Lucila C. Protopino
y
Justina Ponte Gómez**

**ProBiota, FCNyM, UNLP
Serie Técnica y Didáctica N° 14(12)
Indizada en la base de datos ASEAC.S.A.**

ISSN 1515-9329

2009

Ictiólogos de la Argentina:

Ana Luisa Thormählen

Hugo L. López, Lucila C. Protogino y Justina Ponte Gómez

División Zoología Vertebrados

Museo de La Plata

UNLP

En esta serie se mencionan a todos aquellos que, a través de sus pequeños o grandes aportes, contribuyeron a la consolidación de la disciplina en nuestro país.

El plan general de esta contribución consiste en la elaboración de fichas individuales que contengan una lista de trabajos de los diferentes autores, acompañadas por bibliografía de referencia y, cuando ello fuera posible, por imágenes personales y material adicional.

Se tratará de guardar un orden cronológico, pero esto no es excluyente, ya que priorizaremos las sucesivas ediciones al material disponible.

Este es otro camino para rescatar y revalorizar a quienes en diversos contextos históricos sentaron las bases de lo que hoy es la ictiología nacional.

Considero que este es el comienzo de una obra de mayor magnitud en la que se logre describir una parte importante de la historia de las ciencias naturales de la República Argentina.

Hugo L. López

This series will include all those people who, by means of their contributions, great and small, played a part in the consolidation of ichthyology in Argentina.

The general plan of this work consists of individual factsheets containing a list of works by each author, along with reference bibliography and, whenever possible, personal pictures and additional material.

The datasheets will be published primarily in chronological order, although this is subject to change by the availability of materials for successive editions.

This work represents another approach for the recovery and revalorization of those who set the foundations of Argentine ichthyology while in diverse historical circumstances.

I expect this to be the beginning of a major work that achieves the description of such a significant part of the history of natural sciences in Argentina.

Hugo L. López

Ana Luisa Thormählen - Ictióloga



Nació : 14-09-1920
Falleció: 17-02-2000

Imagen cedida por su hijo Juan Carlos Gil

Las siguientes fotografías fueron cedidas por su hijo, Juan Carlos Gil



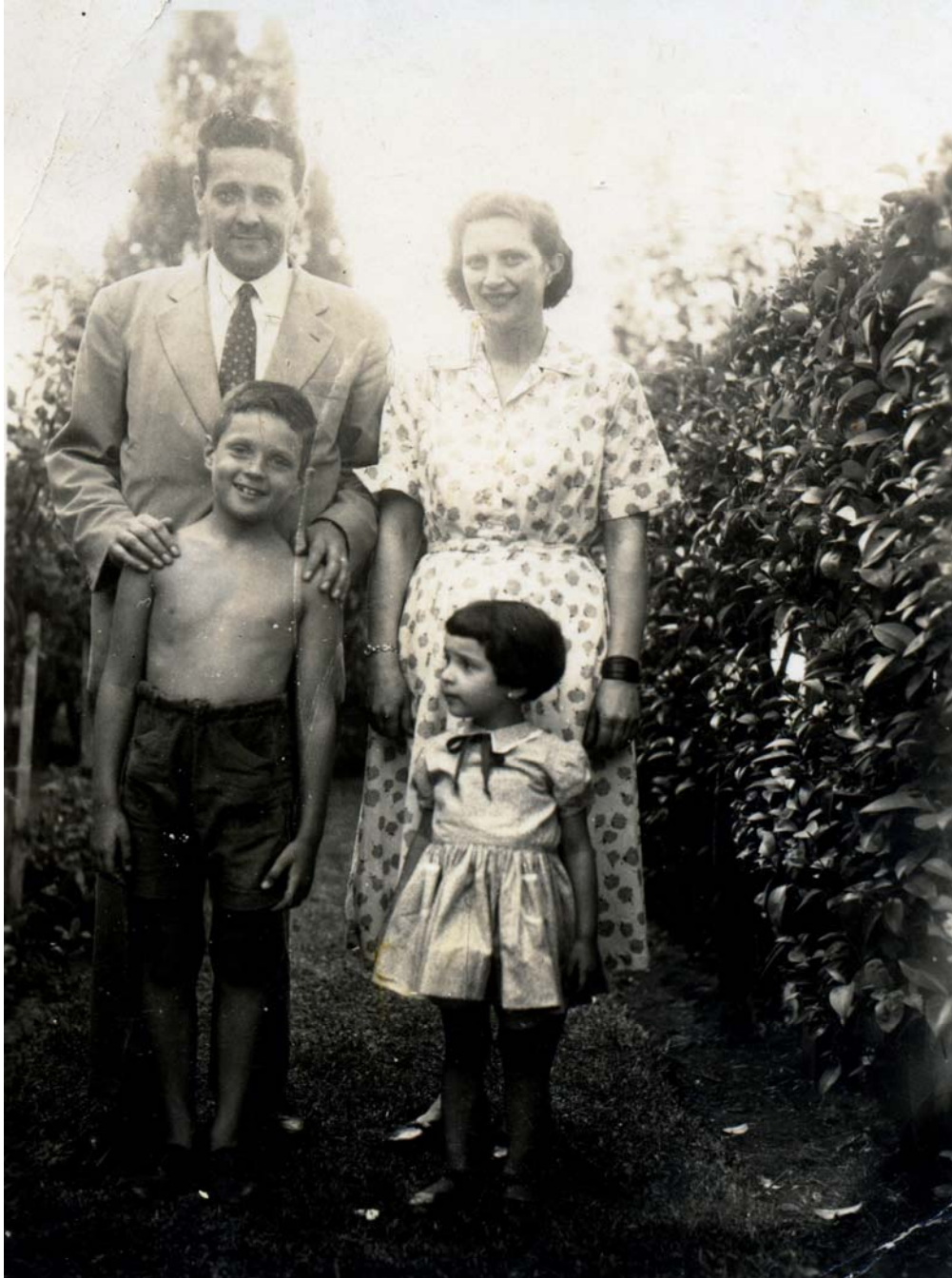
Ana L. Thormälen y su hijo Juan Carlos Gil en la ribera del Río de la Plata, Balneario de Quilmes

Ana L. Thormälen y su primogénito, Juan Carlos Gil en su hogar. Diciembre de 1948





Ana L. Thormälen, su esposo y su primogénito Juan Carlos Gil en la Costanera Sur. 02-07-1950



Ana L. Thormälen, su esposo y sus dos hijos, Juan Carlos y Matilde Regina Gil

Ana Luisa Thormählen **Doctorada en Ciencias Naturales**

Se puede decir que en la vida de Ana Luisa Thormählen intervino la casualidad. Su padre era un marinero alemán que venía recorriendo el mundo en la fragata denominada Cap Trafalgar; pocos recuerdan este episodio, porque su desventura fue cubierta por otra nave que sufrió un destino casi idéntico 25 años después: el Graf Spee. La coincidencia es tan curiosa que parece ficción.

El Cap Trafalgar era un nuevo buque de la compañía alemana Hamburgo-Sud lanzada al mar en agosto de 1914 para realizar actividades corsarias. Un mes después fue sorprendido ante la costa brasileña por un crucero inglés, con el que empezó a intercambiar disparos. Ambas naves sufrieron daños y bajas, pero el comandante alemán decidió hundir la suya antes de que el enemigo la pudiera capturar. Todo esto sucedió el 14 de setiembre de ese año.

La poca tripulación que se salvó (ya que algunos fallecieron ahogados) fue rescatada y llevada a la neutral Buenos Aires para su internación en la isla Martín García.

Entre los presos estaba el señor Juan Thormählen. En la isla aprendió a hablar el castellano. Realizó varias artesanías interesantes, como ser barquitos dentro de botellas.

Luego en Buenos Aires, conoció a René Regina Meles, que venía del imperio austro-húngaro con la esperanza de una vida mejor en la Argentina.

Se casaron y el 14 de setiembre de 1920 nació Ana Luis Thormählen. Por eso, en dicha fecha se festejaban dos nacimientos, el de ella y el de su papá que había salvado su vida en aquel pasado naufragio.

Ana Luisa fue a la escuela hablando en alemán y sus compañeros se burlaban por no saber el español. Era una alemana sin haber conocido Alemania.

A lo largo de su vida fue una excelente alumna y, por supuesto, aprendió a hablar en castellano, inglés y algo de francés.

Fue doctorada en Ciencias Naturales, dedicándose a interesantes investigaciones con respecto a los peces.

Además de ser una hermosa mujer, fue la persona más honesta y, lo que más se puede destacar, es que a pesar de toda su sabiduría siempre conservó una extremada humildad.

El Museo fue parte de su vida y, lo mucho o poco que dejó, lo hizo con el convencimiento de que sería útil para futuras generaciones.

Matilde Regina Gil-Thormählen

Su hija, con todo cariño

Lista de trabajos ictiológicos

- MAC DONAGH, E. & A. THORMÄHLEN. 1945. Observaciones sobre las especies de truchas criollas. *Rev. Mus. La Plata*, n. s., Zool., Argentina, 4(27): 139-193. ISSN 0372-4638.
- THORMÄHLEN DE GIL, L. 1949a. Estudio biológico y experimental de las adaptaciones (Eurihalinidad) del pez vivíparo *Jenynsia lineata*. *Rev. Mus. La Plata*, n. s., Ser. Zool., Argentina, 5: 441-540. ISSN 0372-4638.
- THORMÄHLEN DE GIL, L. 1949b. Una contribución al estudio del Pirapitá (*Brycon orbignyanus*). *Rev. Mus. La Plata*, n.s., Ser. Zool., Argentina, 5: 351-440. ISSN 0372-4638.

OBSERVACIONES SOBRE LAS ESPECIES DE TRUCHAS CRIOLLAS

POR

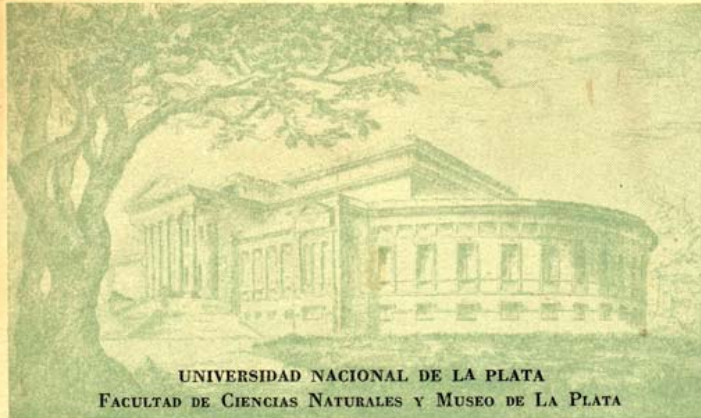
EMILIANO J. MAC DONAGH Y ANA L. THORMÄHLEN

Los peces que hoy llamamos « truchas criollas » fueron llamados « percas » por los españoles de la Conquista y la Colonia ; era un nombre más apropiado, como lo revela el que hasta mediados del siglo pasado se los incluía en el género sistemático *Perca*, y su género actual, *Percichthys*, toma su nombre de aquél. Como se sabe, no son peces salmónidos ni pércidos, sino serránidos. Esta familia tan difundida en el mundo, representada en nuestros mares por varios géneros y especies de « meros », tiene en el centro y sur de nuestro país y de Chile varias especies de agua dulce, constituyendo una excepción a su hábito marino. Esta invasión o « colonización » por parte de una familia marina, es paralela a la de los Esquiénidos (géneros *Pachyurus*, *Plagioscion*, por ejemplo); los Aterinidos (géneros *Austromeniidia*, *Odonthestes*, y otros); los lenguados *Achirus*; y fue señalada como característica de la fauna de peces sudamericana de las aguas interiores y utilizada para base de teorías sobre su origen.

Las « percas », o « truchas criollas » en la Argentina viven en las aguas patagónicas, y si bien Smitt no la cita de Tierra del Fuego, sí lo hace Perugia ; del lado atlántico su límite norte es primero el río Colorado, desde su desembocadura hasta el Curacó, por éste al Salado, al Desaguadero, las lagunas de Guanacache y, finalmente, el río San Juan.

Como quiera que las lagunas de Guanacache están prácticamente eliminadas por el desecamiento de la cuenca, allí la trucha es muy rara. En un viaje por Jachal (1942) dieron a uno de nosotros referencias de que años antes habían conocido truchas en el río Jachal hacia abajo, donde sigue por el río Zanjón, lo cual no es difícil, pues si bien estos ríos se cortan por estar secos, las aguas pueden comunicarse en los años de grandes deshielos, como los vi en Jachal ese año. De ser así podrían quizás haber llegado también a su afluente el Bermejo de San Juan ¹.

¹ Boulenger (1895. *Cat. Perciform Fishes Brit. Mus., Second ed.* I, 120) cita dos ejemplares jóvenes de *P. trucha* de Tucumán. Como no se conoce allí, se nos ocurre pensar que sea un error, por Tunuyán, Mendoza.



UNIVERSIDAD NACIONAL DE LA PLATA
FACULTAD DE CIENCIAS NATURALES Y MUSEO DE LA PLATA

REVISTA DEL MUSEO DE LA PLATA

Sección Zoología

Tomo V

Estudio Biológico y Experimental de las
Adaptaciones (Eurihalinidad) del Pez
Vivíparo *Jenynsia Lineata*

POR

ANA LUISA THORMÄHLEN DE GIL

Separado de la REVISTA DEL MUSEO DE LA PLATA (Nueva Serie)
Tomo V, Sección Zoología, págs. 441 - 540

LA PLATA — 1949

REPÚBLICA ARGENTINA



Iconografía

Parte de la importante obra realizada por A. L. Thormählen en su breve trayectoria científica

Obtenido de Thormählen de Gil, L. 1949a

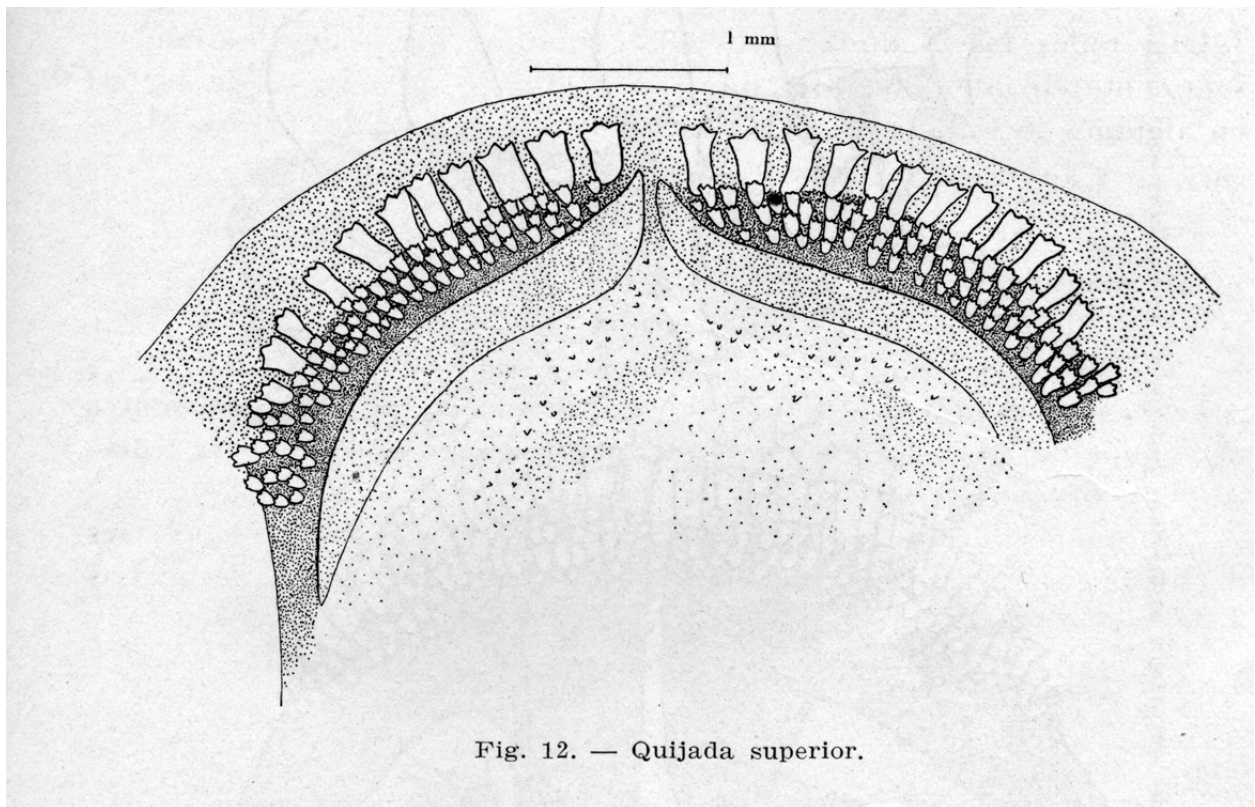


Fig. 12. — Quijada superior.

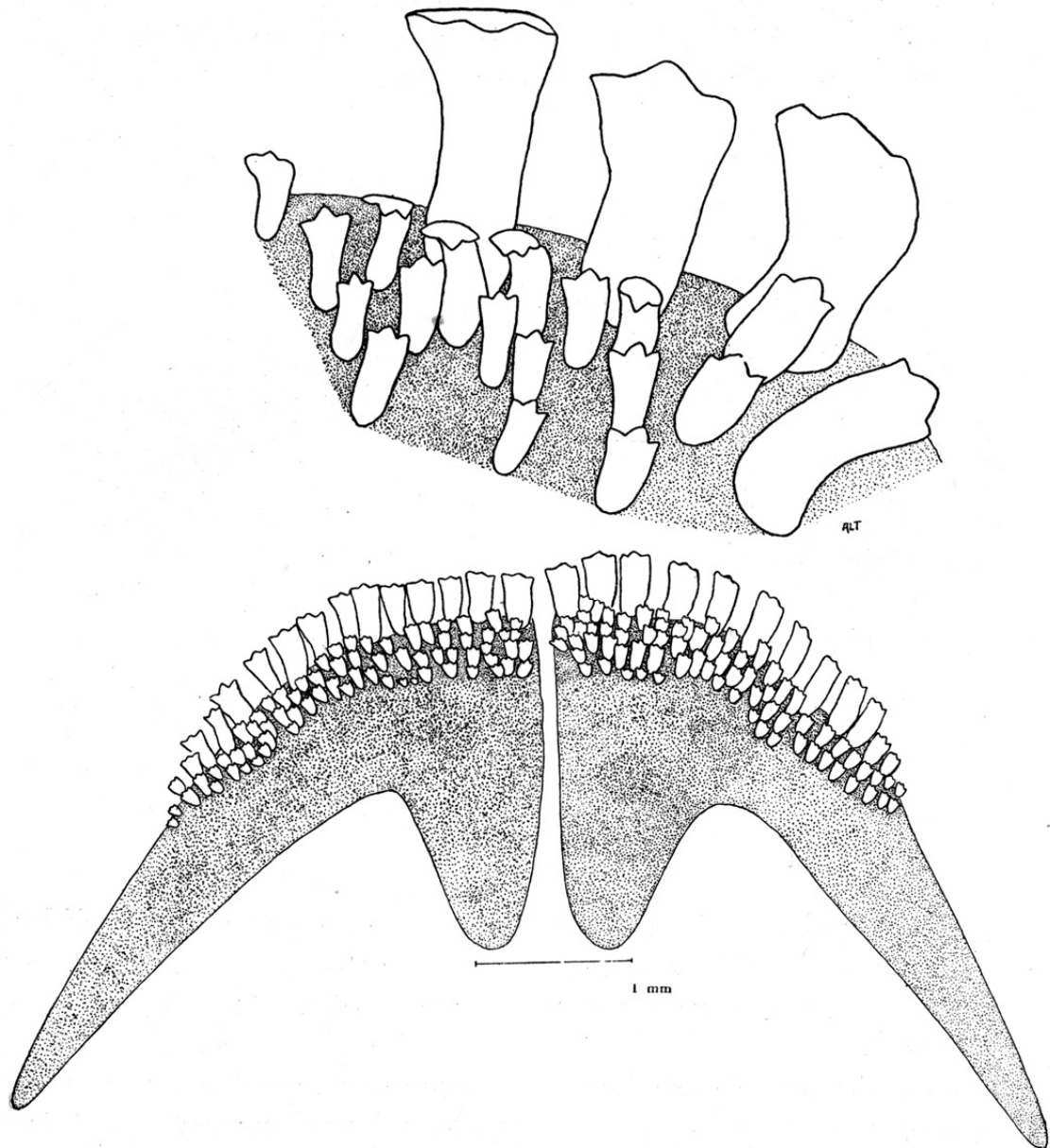


Fig. 13. — Quijada inferior. Detalle de los dientes con mayor aumento.

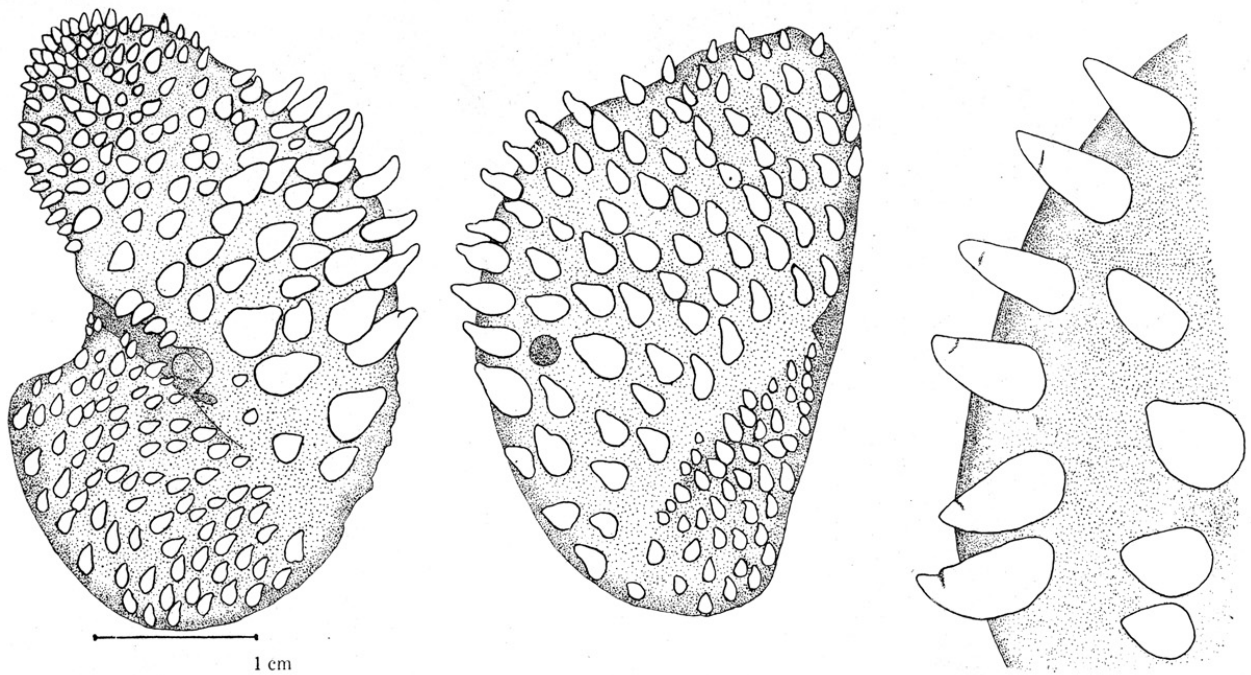


Fig. 14. — Placas faríngeas inferiores. Detalle de los dientes con mayor aumento.

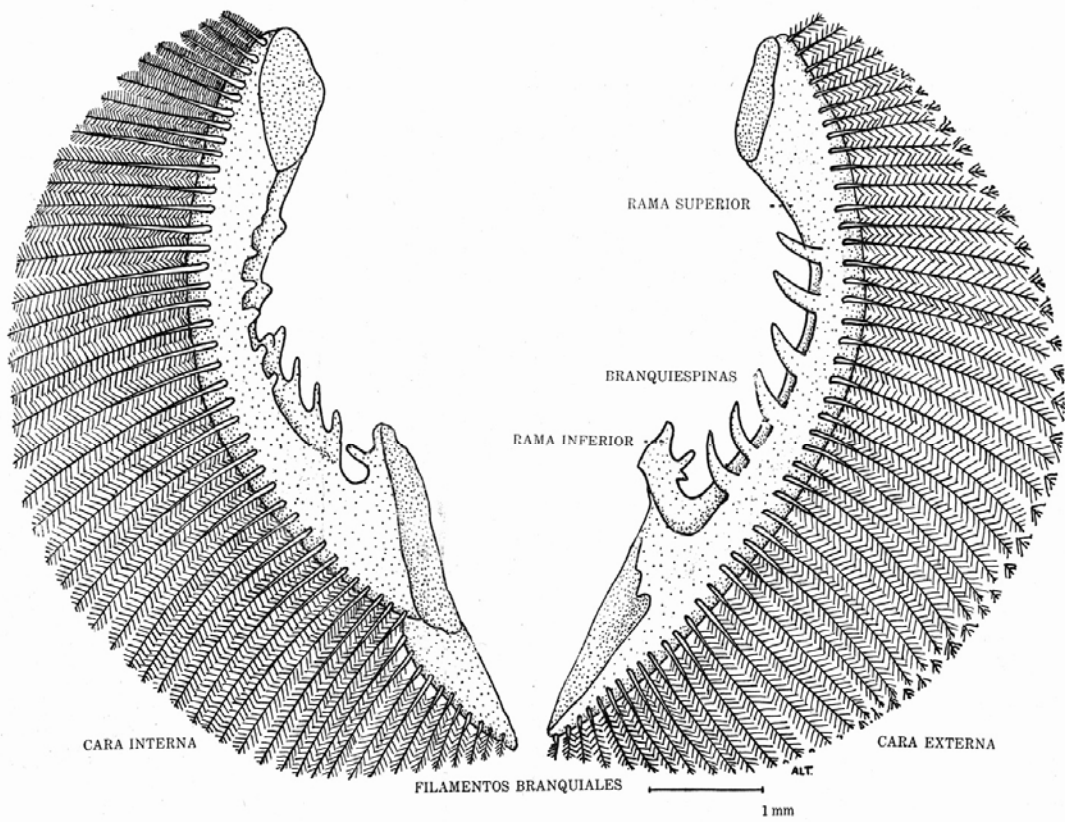


Fig. 15. — Arcos branquiales.

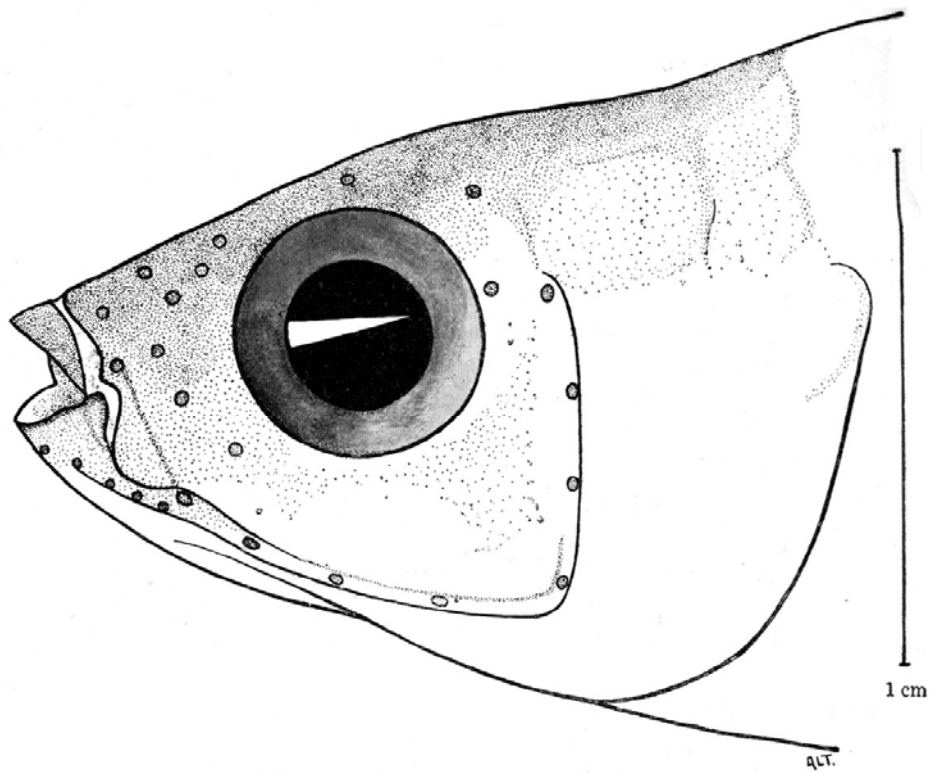


Fig. 16. — Poros sensitivos en la cabeza de *Jenynsia lineata*.

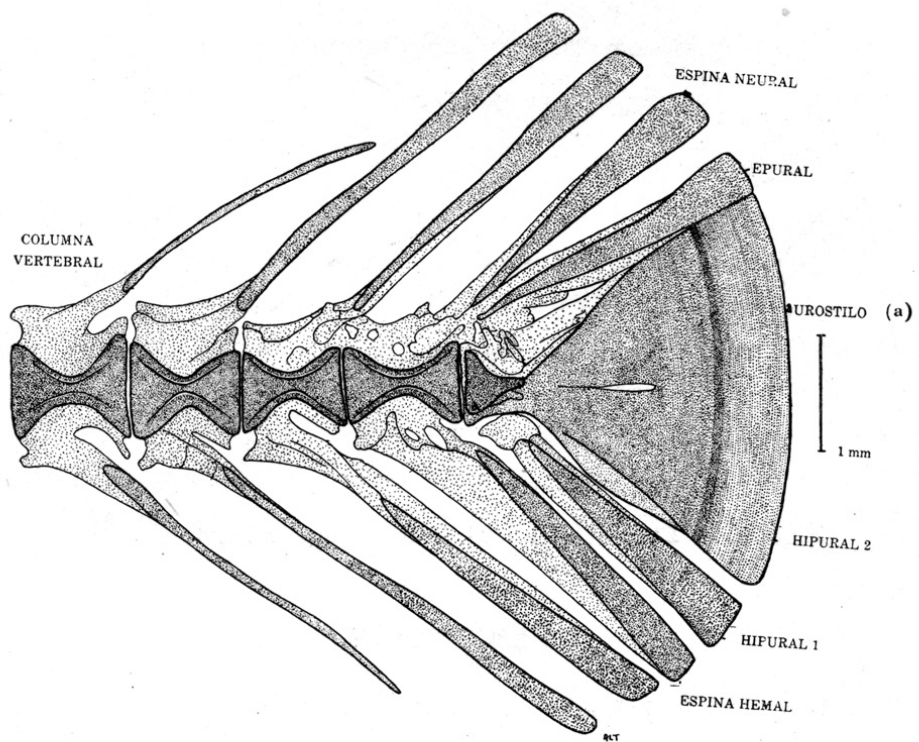


Fig. 28. — Esqueleto caudal de un ejemplar adulto.

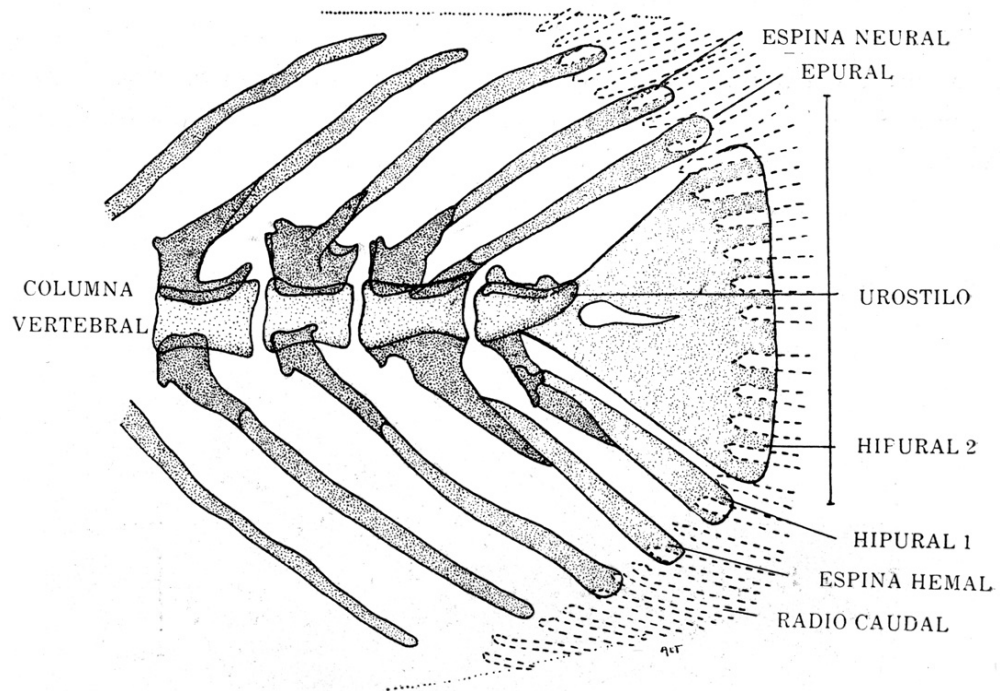


Fig. 29. — Esqueleto caudal de un ejemplar recién nacido.

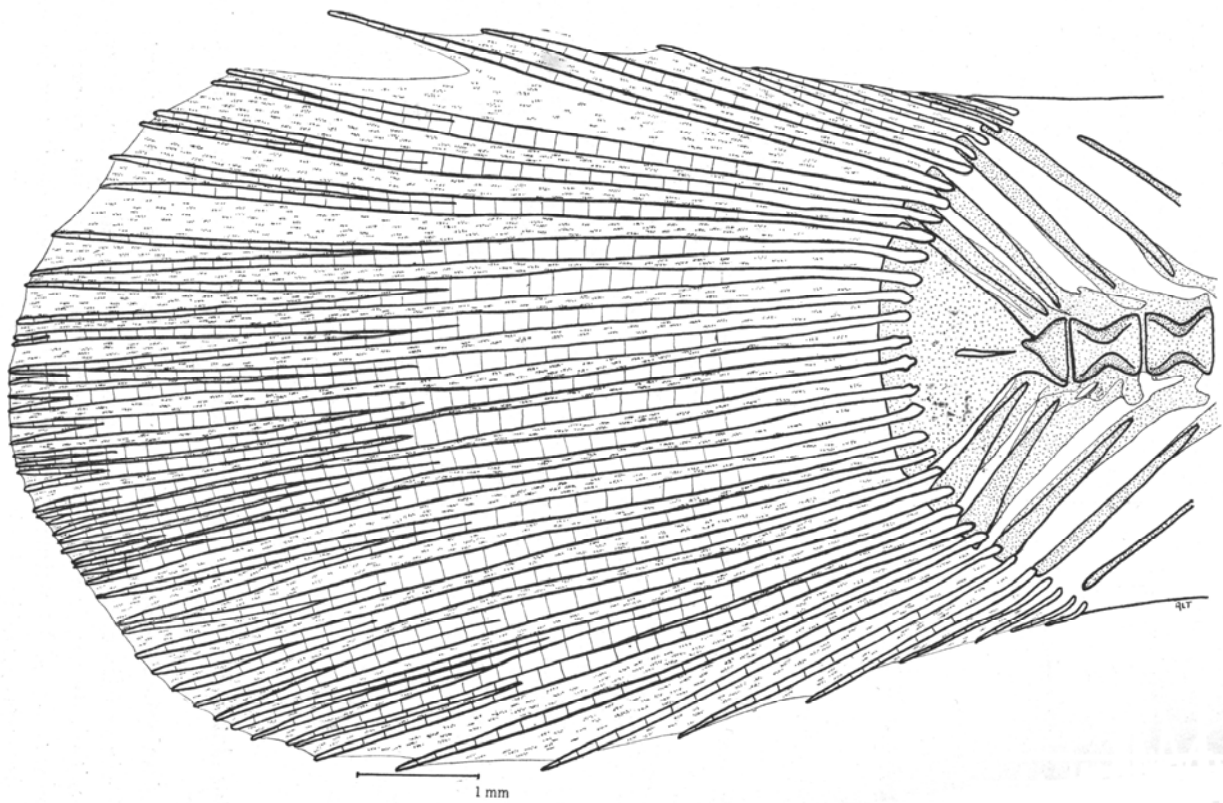


Fig. 30. — Aleta caudal.

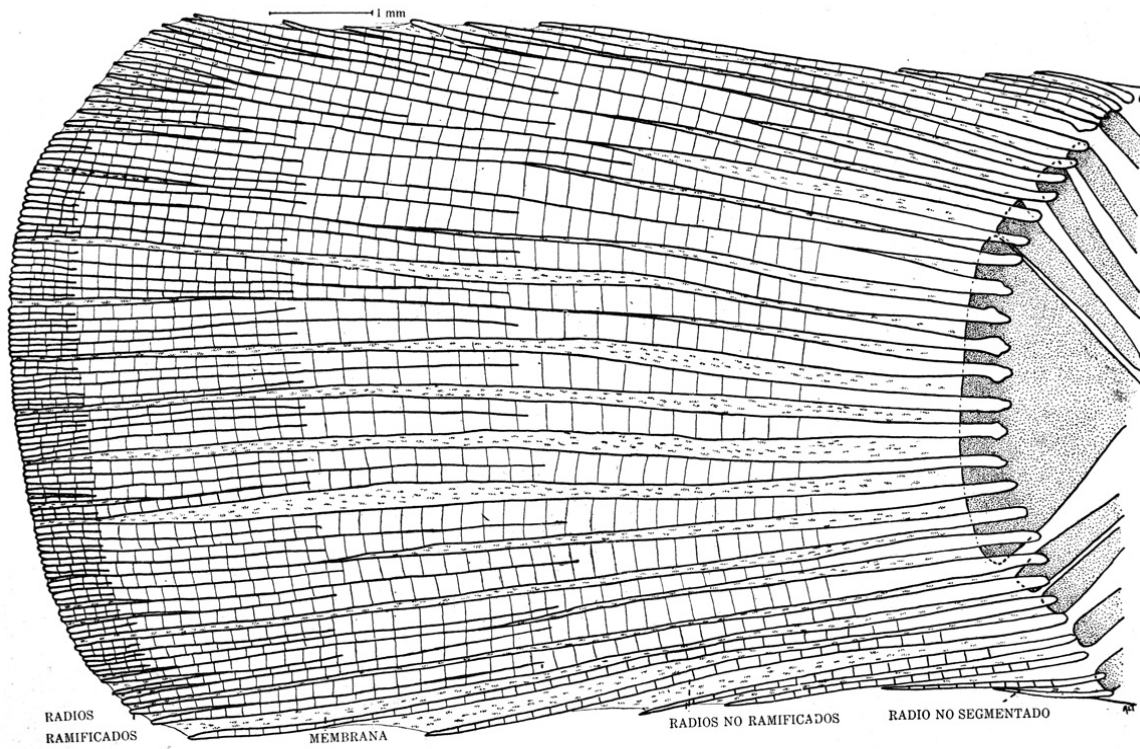
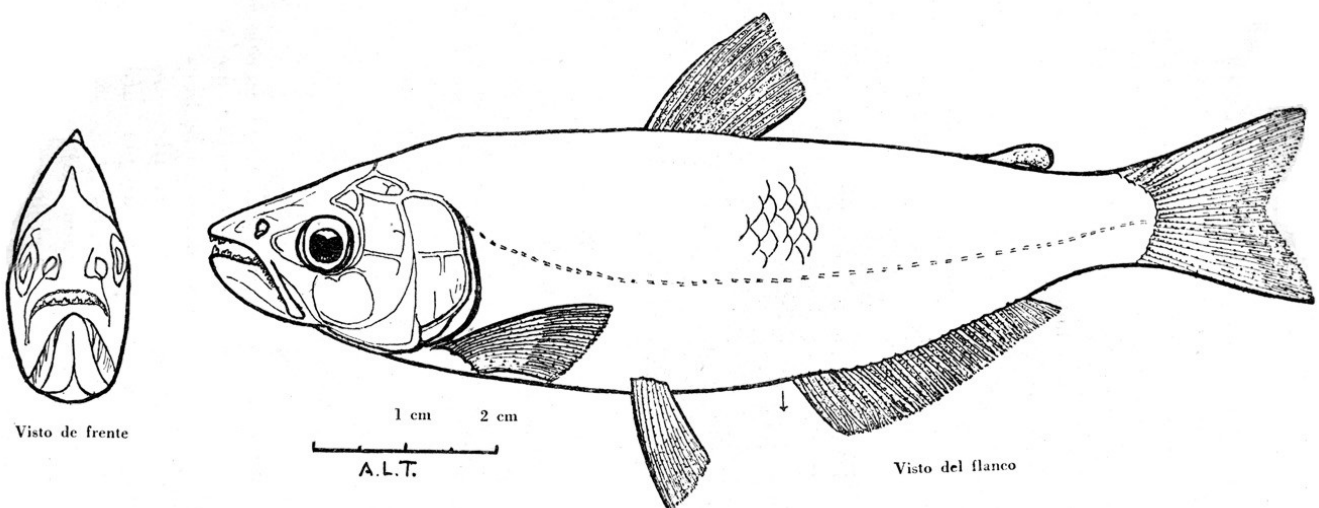


Fig. 31. — Aleta caudal.

Obtenido de Thormählen de Gil, L. 1949b

Fig. 1. — *Brycon orbignyianus*. Ejemplar: 20-III-43-13.

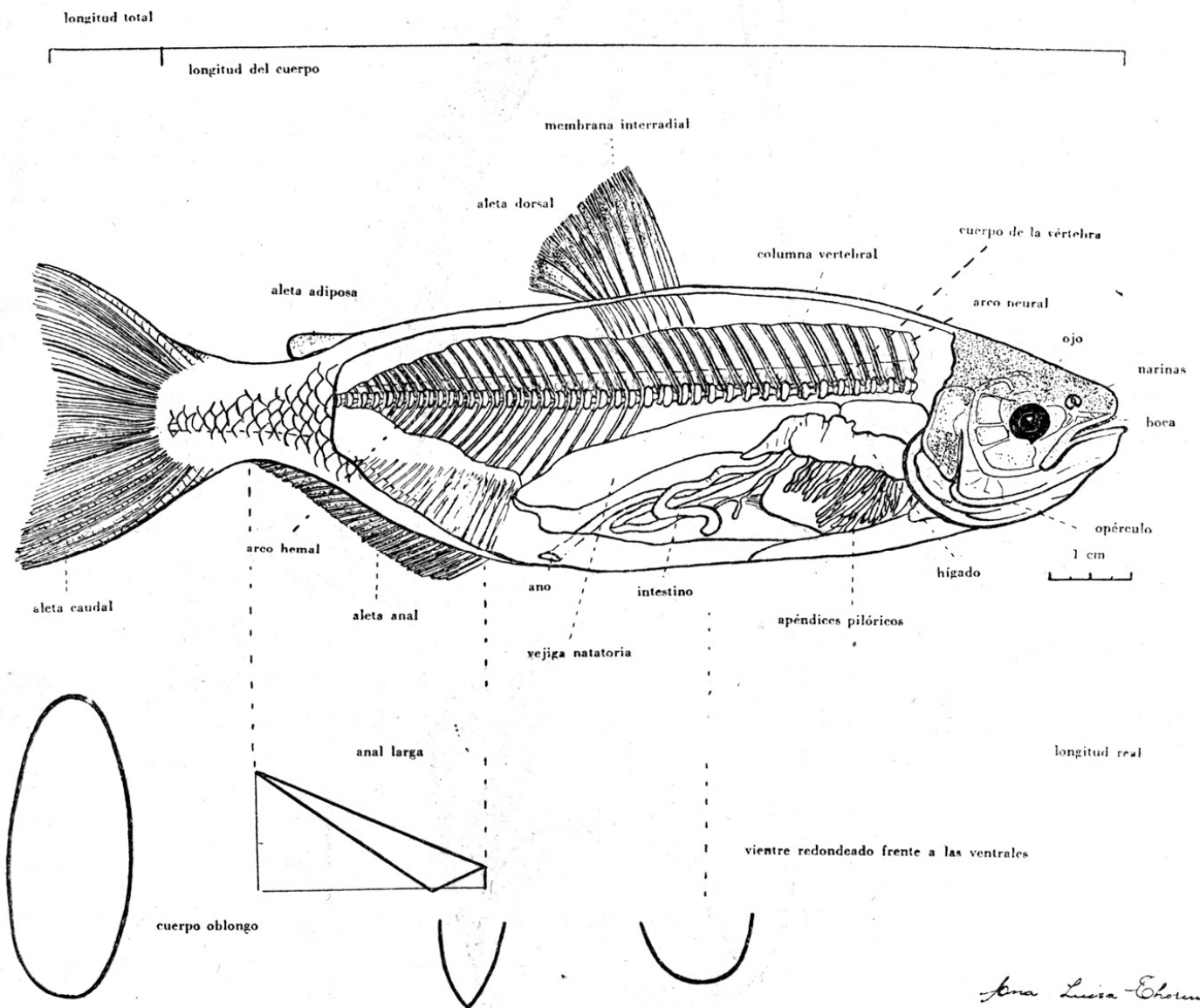


Fig. 2. — Morfología interna. 28-V-40-44.

Ana Luisa Ekmüller

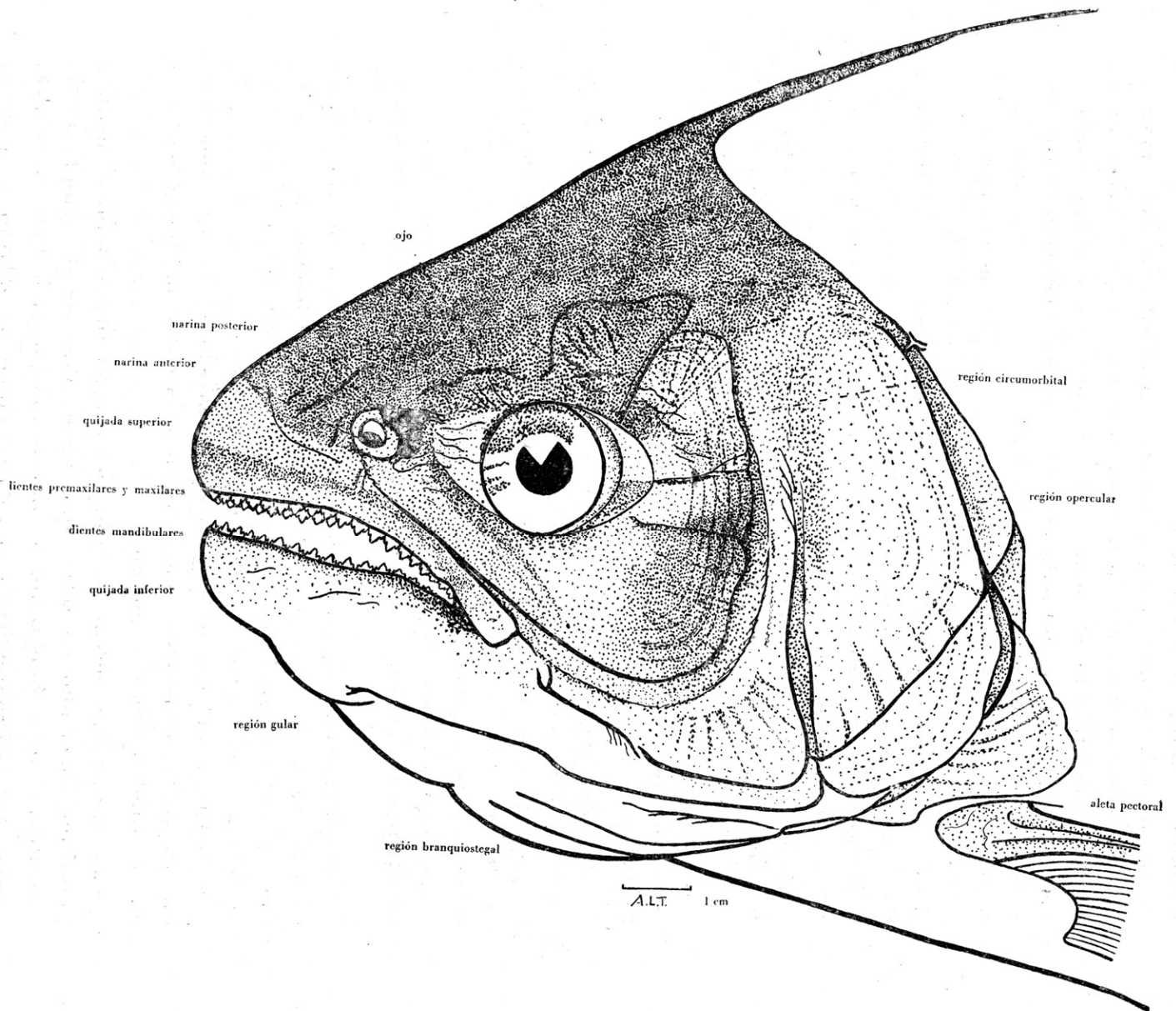
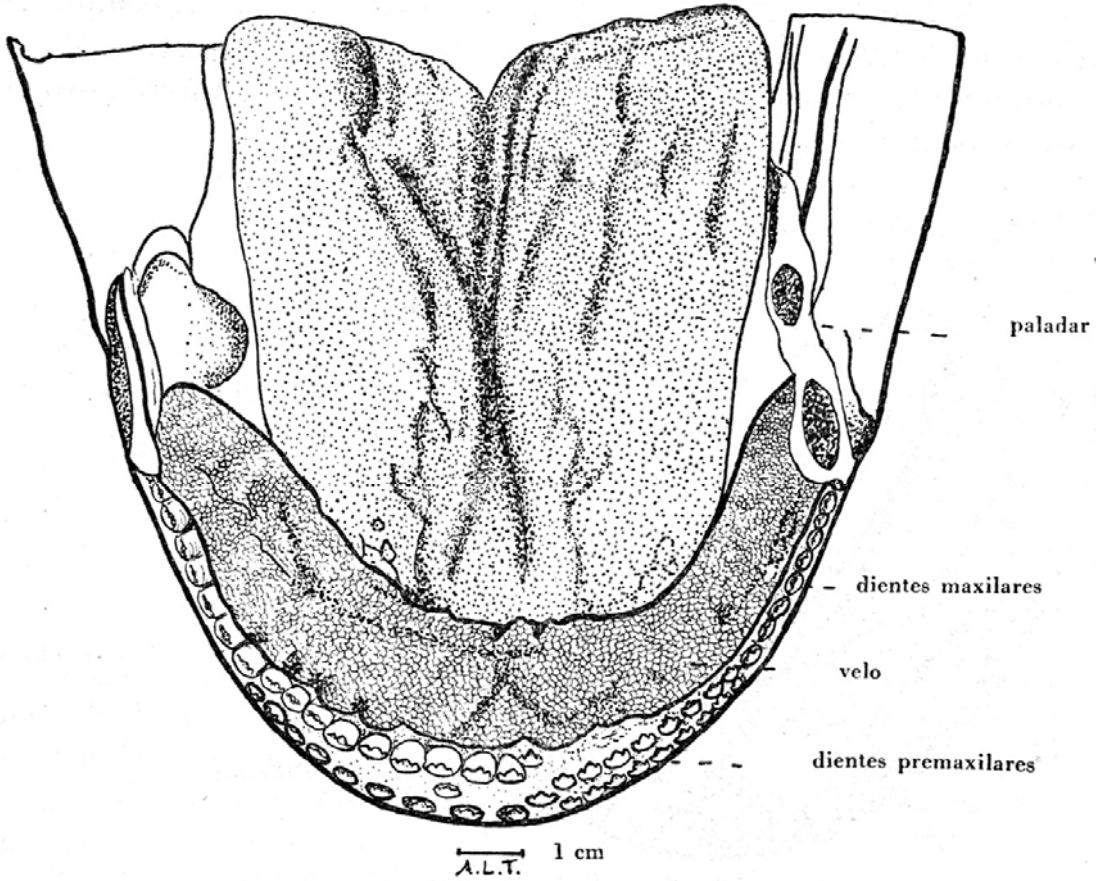
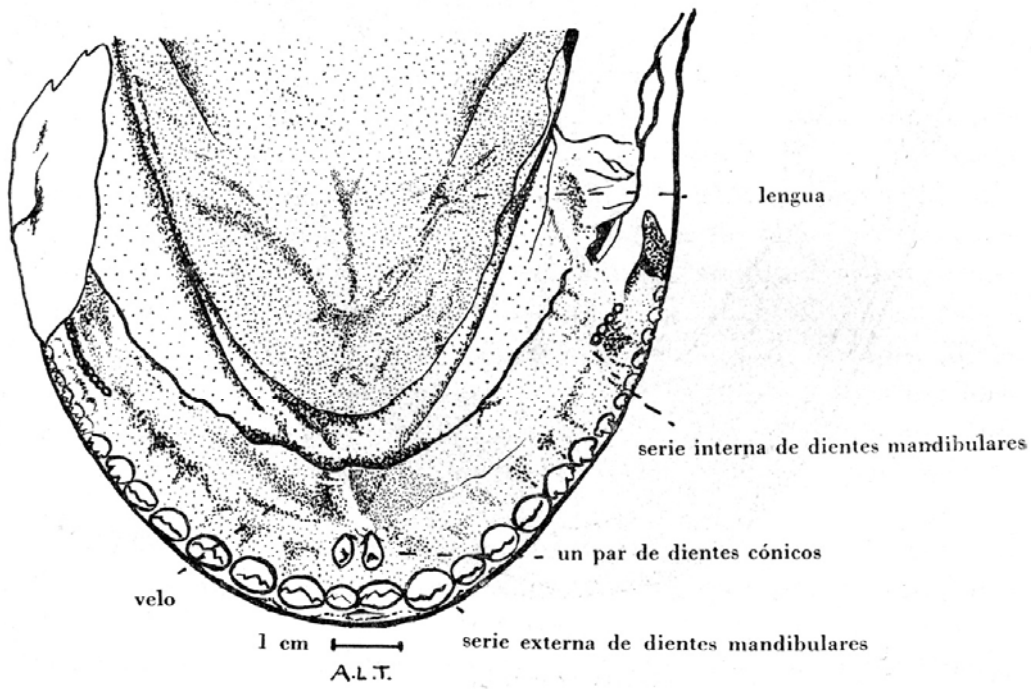


Fig. 3. — Cabeza. Ejemplar: 17-VII-35-23.



QUIJADA SUPERIOR

Fig. 4. — Ejemplar: 17-VII-35-23.



QUIJADA INFERIOR

Fig. 5.

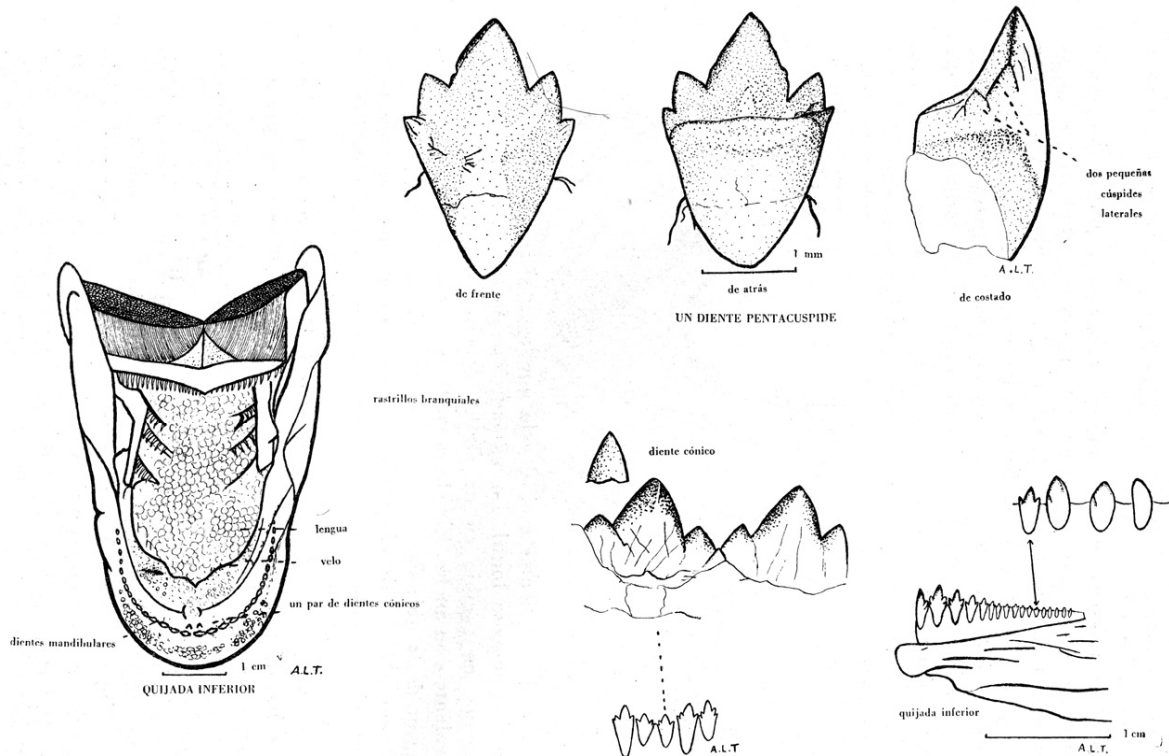
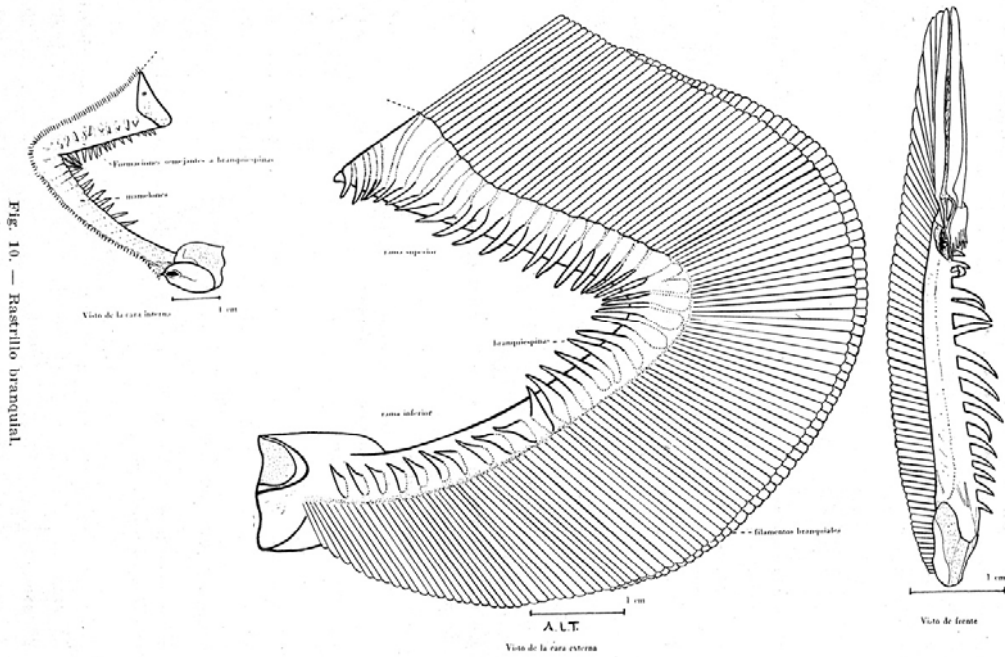


Fig. 8. — Ejemplar: 28-V-40-42.

Fig. 9 c. — Ejemplar: 28-V-40-46.
Fig. 9. — Dientes.



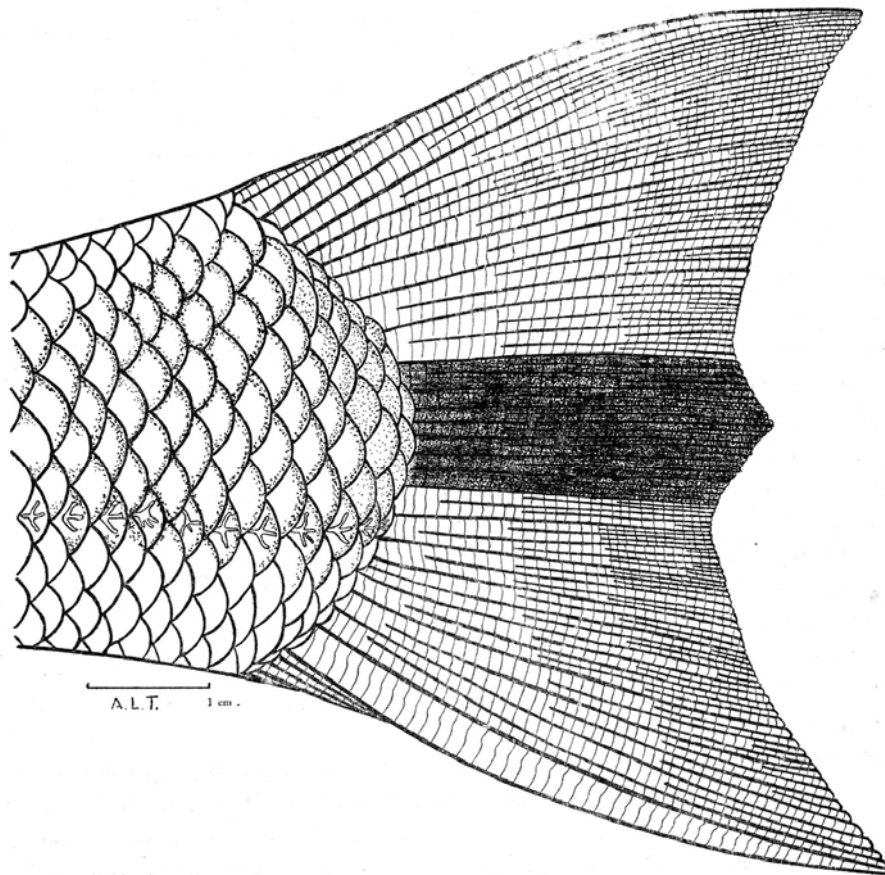


Fig. 11. — Aleta caudal. Ejemplar: 4-XI-29-9.

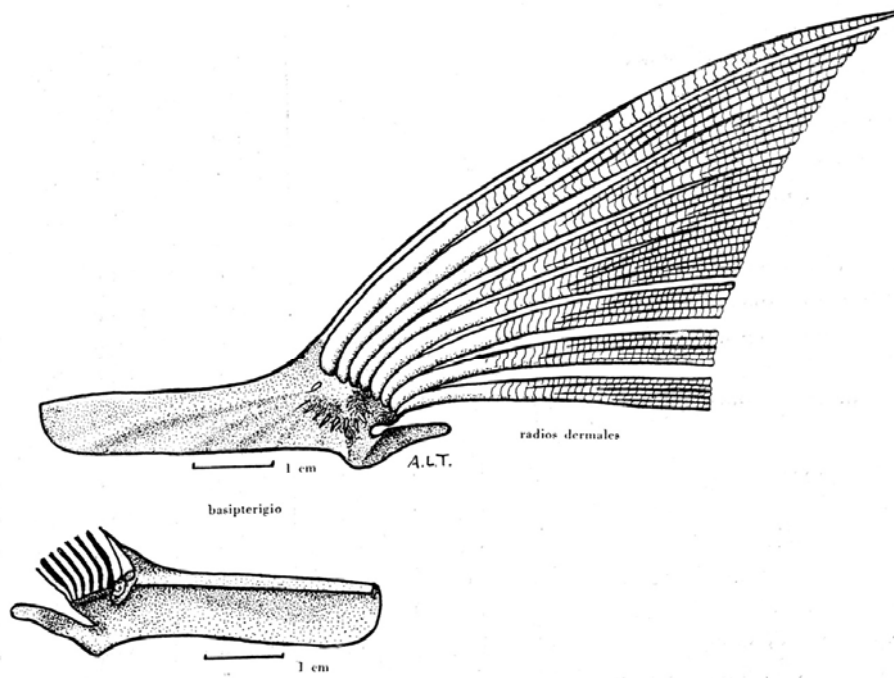


Fig. 12. — Cintura pélvica.

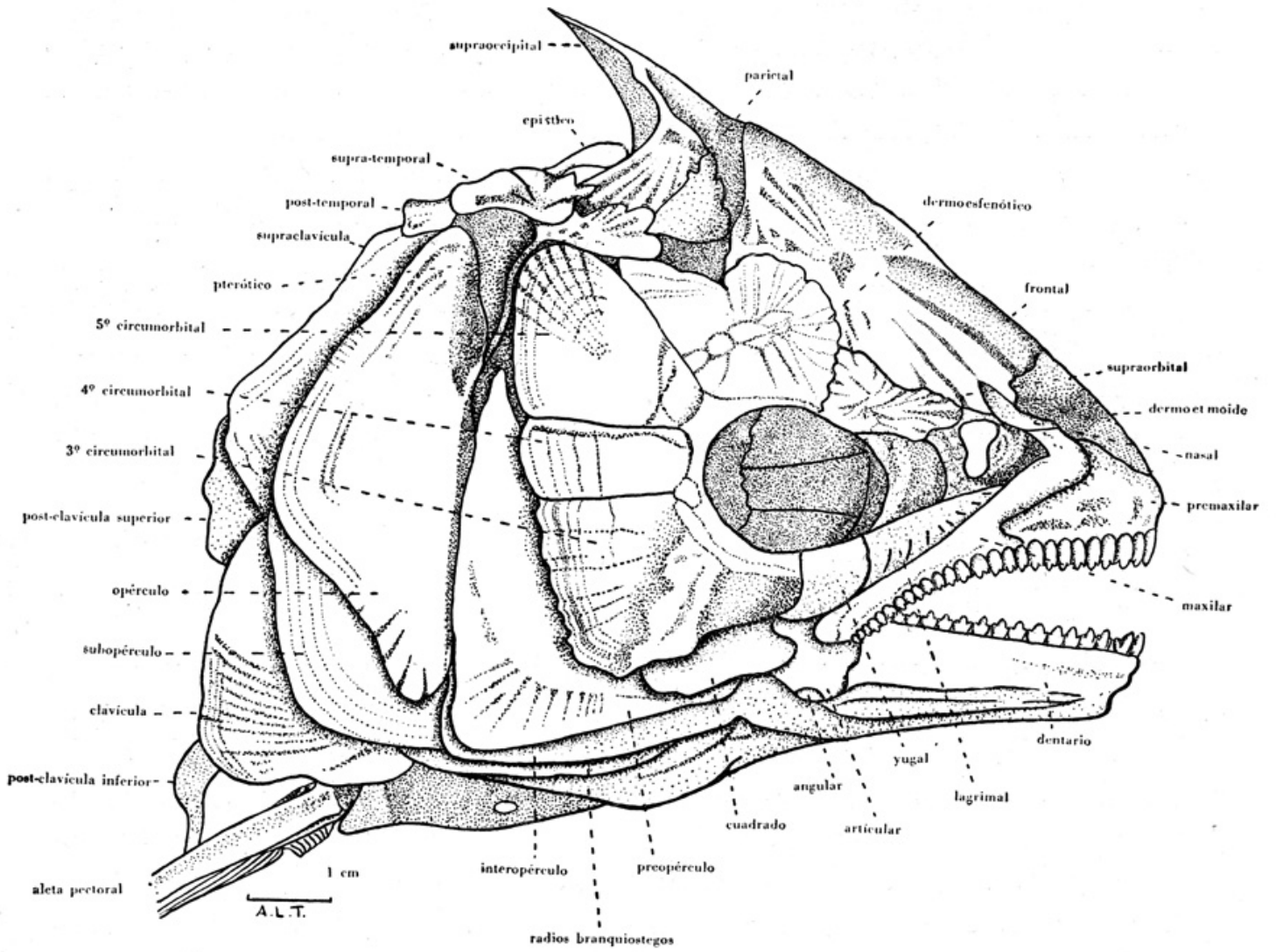


Fig. 16. — Cráneo.

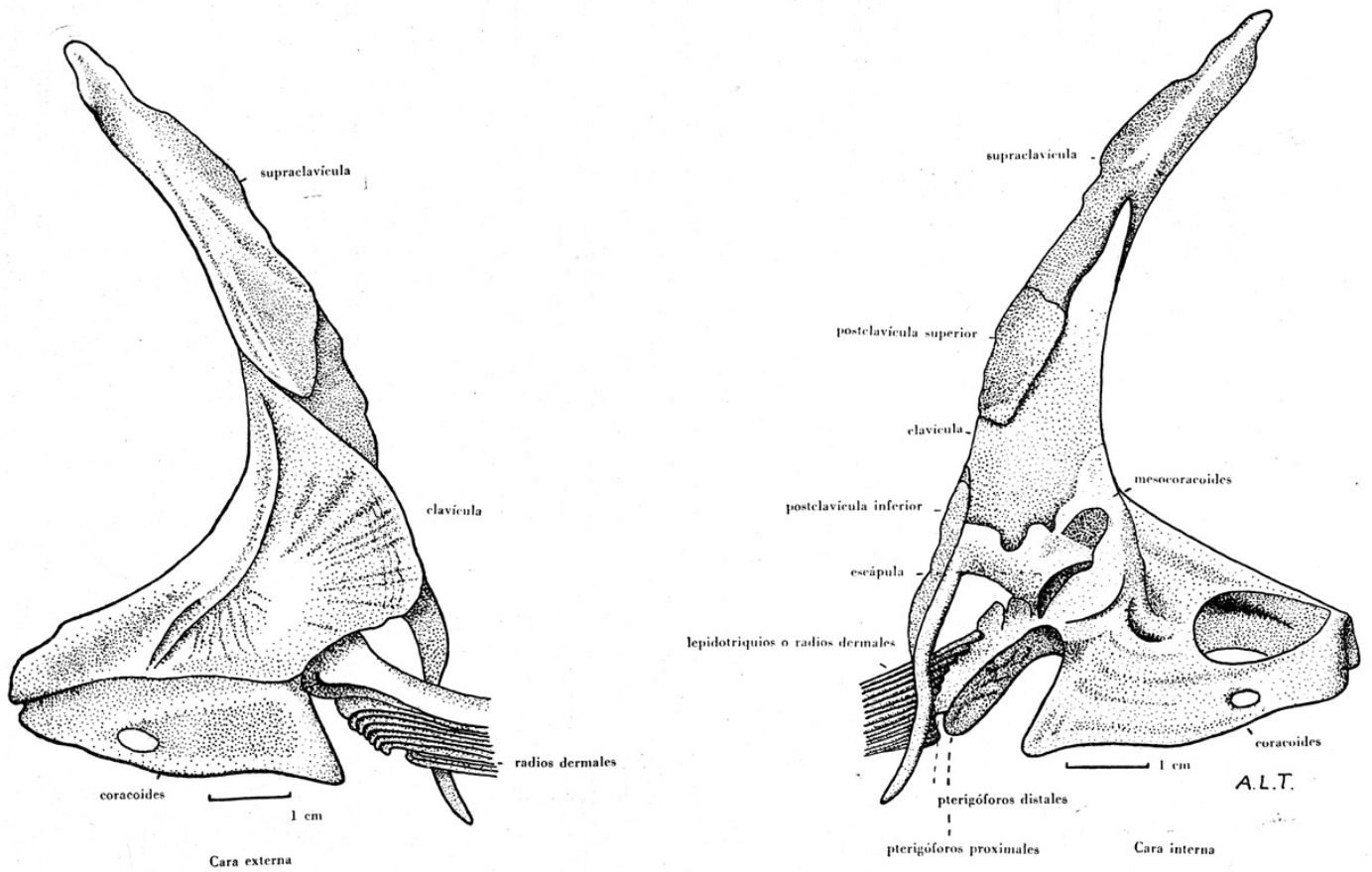


Fig. 17. — Cintura escapular.

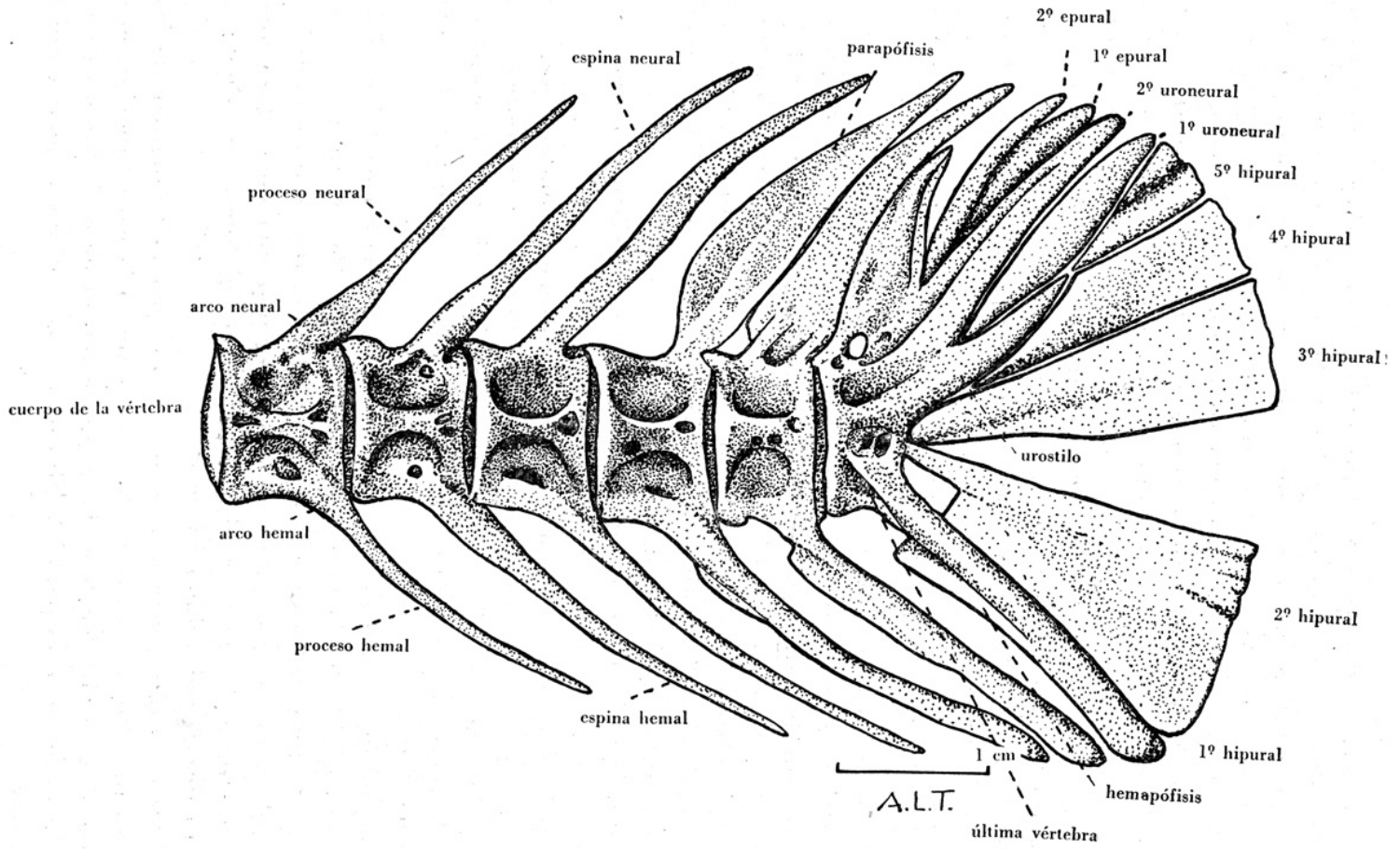
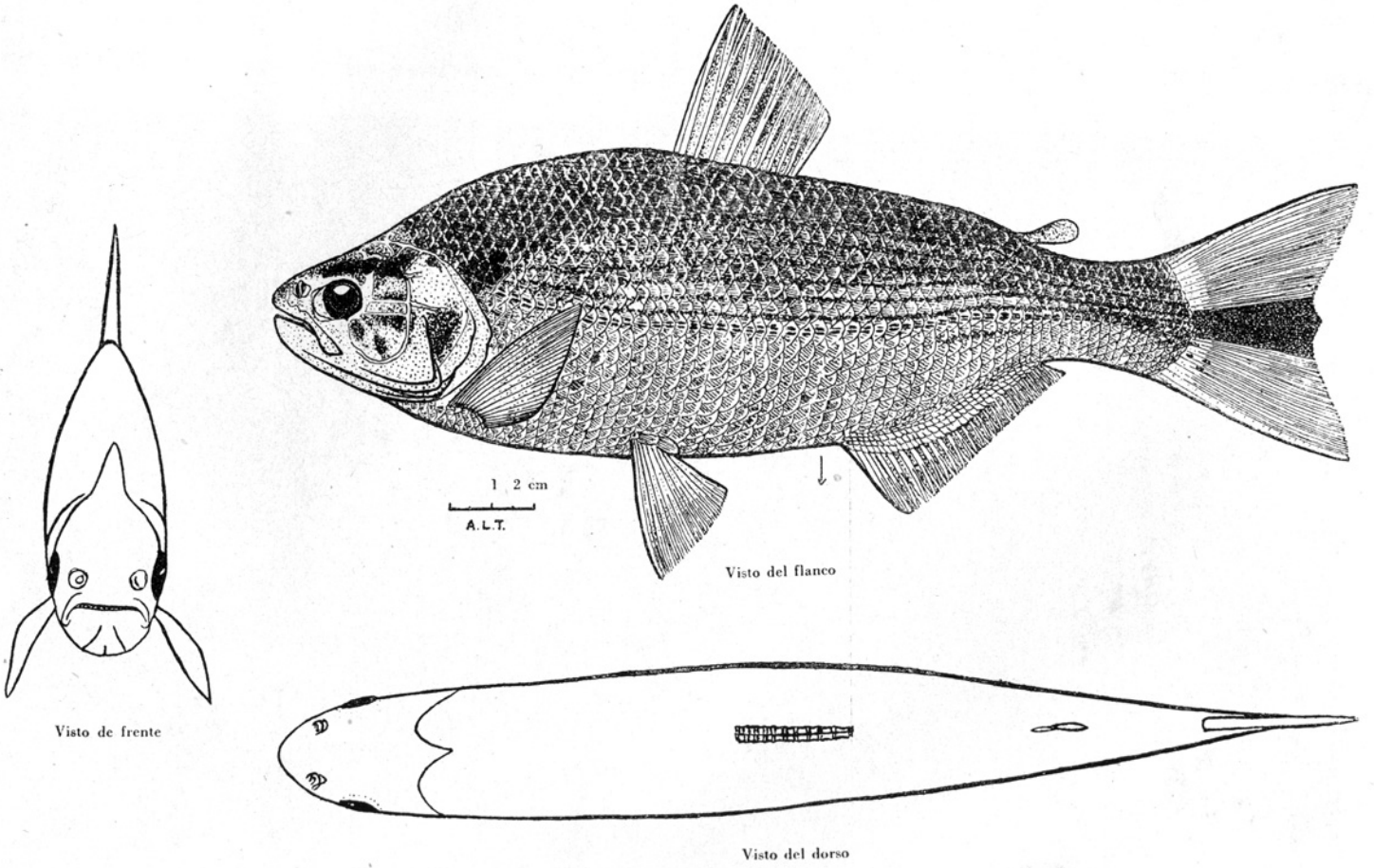


Fig. 18. — Esqueleto caudal. Longitud del cuerpo: 530 mm.



Brycon orbignyianus. Ejemplar: 28-V-40-45.

ProBiota

Serie Técnica y Didáctica Archivos Editados

- 01-El Herbario. Significado, valor y uso. Liliana Katinas.
- 02-Tema de Ciencias Naturales. Raúl A. Ringuet.
- 03-Biodiversidad, Iniciativa Global y Elaboración de Inventarios Sistemáticos. Juan A. Schnack y Hugo L. López.
- 04-ALOA. Resumen de las comunicaciones presentadas en la reunión del 11 de setiembre de 1953.
- 05-Lista comentada de los peces continentales de la Argentina. Hugo L. López, Amalia M. Miquelarena y Roberto C. Menni.
- 05-Indice Lista Peces 2003.
- 06-Bibliografía de los peces de agua dulce de la Argentina. Supl. 1996-2002. Hugo L. López, Roberto C. Menni, Patricia A. Battistoni y Mariela V. Cuello.
- 07-Bibliografía de los peces de agua dulce de la Argentina. Supl. 2003-2004. Hugo L. López, Roberto C. Menni, Mariela V. Cuello y Justina Ponte Gómez.
- 08-Moluscos litorales del Estuario del Río de La Plata – Argentina. Gustavo Darrigran y Mirta Lagreca.
- 09-Bibliografía de los peces continentales de la Argentina. Hugo L. López, Roberto C. Menni, Ricardo Ferriz, Justina Ponte Gómez y Mariela V. Cuello.
- 10-Guia para el estudio de macroinvertebrados. I. Métodos de colecta y técnicas de fijación. G. Darrigran, A. Vilches; T. Legarralde y C. Damborenea.
- 11- Condrictios de la Argentina y Uruguay. Lista de trabajo. Roberto C. Menni y Luis O. Lucifora.

Colección Peces Continentales de la Argentina

12- Iconografía

- 01 - *Gymnocharacinus bergii*. Hugo L. López, Julia E. Mantinian y Justina Ponte Gómez.
- 02 - *Lepidosiren paradoxa*. Hugo L. López, Diego O. Nadalin, Julia E. Mantinian y Justina Ponte Gómez.
- 03 - *Brycon orbignyanus*. Hugo L. López, Diego O. Nadalin y Justina Ponte Gómez.

13- Bibliografía

- 01 - *Gymnocharacinus bergii*. Hugo L. López, Julia E. Mantinian y Justina Ponte Gómez.
- 02 - *Lepidosiren paradoxa*. Hugo L. López, Diego O. Nadalin, Julia E. Mantinian y Justina Ponte Gómez.
- 03 - *Brycon orbignyanus*. Hugo L. López, Diego O. Nadalin y Justina Ponte Gómez.

14- Colección Ictiólogos de la Argentina

- 01 - *Eduardo Ladislao Holmberg*. Hugo L. López, Amalia M. Miquelarena y Justina Ponte Gómez.
- 02 - *Fernando Lahille*. Hugo L. López, Justina Ponte Gómez y Amalia M. Miquelarena.

- 03 - *Luciano Honorio Valette*. Hugo L. López y Justina Ponte Gómez.
- 04 - *Rogelio Bartolomé López*. Hugo L. López, Ricardo Ferriz y Justina Ponte Gómez.
- 05 - *Guillermo Martínez Achenbach*. Hugo L. López, Carlos A. Virasoro y Justina Ponte Gómez.
- 06 - *Emiliano Mac Donagh*. Hugo L. López y Justina Ponte Gómez.
- 07 - *Raúl Adolfo Ringuelet*. Hugo L. López y Justina Ponte Gómez.
- 08 - *María Luisa Fuster de Plaza*. Hugo L. López y Justina Ponte Gómez.
- 09 - *Juan Manuel Cordini*. Hugo L. López y Justina Ponte Gómez.
- 10 - *Argentino Aurelio Bonetto*. Hugo L. López y Justina Ponte Gómez.
- 11 - *Armonía Socorro Alonso*. Hugo L. López, Amalia M. Miquelarena y Justina Ponte Gómez.

Formato de la cita:

López, H. L., L. C. Protogino y J. Ponte Gómez. 2009. Ictiólogos de la Argentina: *Ana Luisa Thormählen*. *ProBiota*, FCNyM, UNLP, *Serie Técnica y Didáctica*, La Plata, Argentina, 14(12): 1-30. ISSN 1515-9329.

ProBiota

(Programa para el estudio y uso sustentable de la biota austral)

Museo de La Plata
Facultad de Ciencias Naturales y Museo, UNLP
Paseo del Bosque s/n, 1900 La Plata, Argentina

Directores

Dr. Hugo L. López
hlopez@fcnym.unlp.edu.ar

Dr. Jorge V. Crisci
crisci@fcnym.unlp.edu.ar

Dr. Juan A. Schnack
js@netverk.com.ar

Diseño, composición y procesamiento de imágenes
Justina Ponte Gómez

Versión Electrónica

Justina Ponte Gómez

**División Zoología Vertebrados
FCNyM, UNLP**

jpg_47@yahoo.com.mx

Indizada en la base de datos ASFA C.S.A.