



UNIVERSIDAD
NACIONAL
DE LA PLATA

EDIFICIO DE LA PRESIDENCIA DE LA UNIVERSIDAD NACIONAL DE LA PLATA – (ex SEDE DEL BANCO HIPOTECARIO PROVINCIAL) / 1883

Grupo Urbano Centro

Plan de gestión de infraestructura universitaria /

Serie de edificios históricos, antiguos y fundacionales

Secretaría de Planeamiento, Obras & Servicios

Universidad Nacional de La Plata

Tauber, Fernando¹; Delucchi, Diego¹; Olivieri, Agustín¹

1. Universidad Nacional de La Plata. Secretaría de Planeamiento, Obras & Servicios.

RESUMEN

Construido en 1883, su destino original fue albergar la sede del Banco Hipotecario Provincial. A instancias de la creación de la Universidad Provincial primero, y la Universidad Nacional de La Plata luego, fundada por Joaquín V. González en 1905, el edificio fue parte del acervo edilicio que fuera cedido para alojar el funcionamiento de la nueva institución. Dada la condición intrínseca del edificio y su ubicación geográfica estratégica en el centro de la ciudad, albergó las actividades relativas al gobierno de la UNLP desde su nacimiento.

Como se ha dicho, el edificio en sí plantea dos dimensiones discursivas asociadas al concepto de lo monumental en función de la actividad / institución albergada:

La tipología urbana en tanto pieza “flotante” en el corazón de la manzana;

La condición no doméstica de la pieza definida a partir de su lenguaje estilístico, su escala y su tipología arquitectónica.

PALABRAS CLAVE: Plan de gestión de infraestructura universitaria; Secretaría de Planeamiento, Obras y Servicios; Universidad Nacional de La Plata

PROYECTO

Proyecto: Arqs. Juan Buzchiazzo y Luis Viglione

SECRETARÍA DE PLANEAMIENTO, OBRAS Y SERVICIOS UNLP

Secretario: Delucchi, Diego

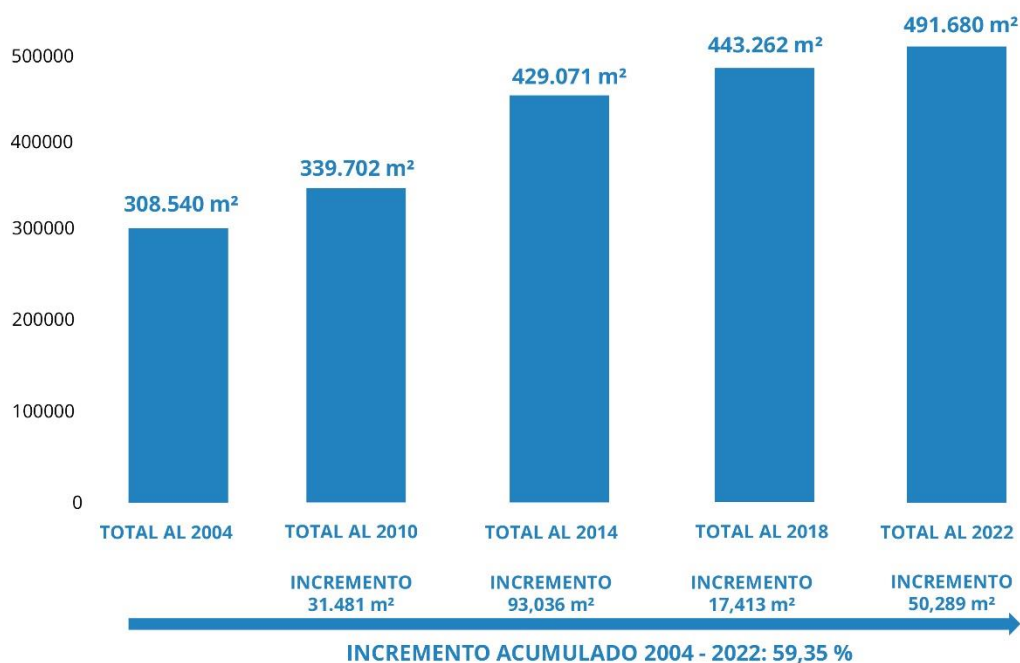
Prosecretario: Olivieri, Agustín

Edición gráfica: Ramos, Victoria; Batalla, Macarena

INTRODUCCIÓN / MARCO CONCEPTUAL

En el año 2004 la presidencia de la UNLP ha diseñado e implementado el Plan Estratégico Institucional de la Universidad Nacional de La Plata. Se trató y se trata, dada su constante revisión, ajuste y redefinición, de Una herramienta de gestión de alta eficacia: participativa, versátil e incremental que le ha supuesto a esta Casa de Altos Estudios un verdadero salto de calidad e todas sus variables y dimensiones institucionales.

En el marco de dicho Plan Estratégico, la Secretaría de Planeamiento, Obras y Servicios de la UNLP, en base a la aplicación de su Plan de infraestructura edilicia y gestión urbano/ambiental de los ámbitos universitarios, y en base a sostenidas gestiones políticas y técnicas a lo largo de los 18 años de su entrada en vigencia, ha logrado generado un incremento del parque edilicio neto de casi el 60% respecto del total acumulado en los 99 años previos, pasando de 308.540 m² en 2004 a 491.680 m² en 2022.



EVOLUCIÓN DEL PARQUE EDILICIO DE LA UNLP DESDE 2004 A LA FECHA, EN METROS CUADRADOS

Todo ello se llevó a cabo gracias a una gestión política intensa y de largo aliento en pos de generar las capacidades y entornos infraestructurales que la época demandaba, históricamente postergados, con significativos déficits cuantitativos y cualitativos. En paralelo, se intervinieron unos 150.000 m² de infraestructura existente que se encontraba en diversos estados de degradación, y se realizaron innumerables obras de propendientes a mejorar e incrementar servicios e infraestructuras troncales, juntamente con la recuperación, refuncionalización y urbanización de decenas de miles de metros cuadrados de espacio exterior público y espacio exterior de usos específicos.

El objetivo general propuesto fue y es:

Planificar los ámbitos universitarios sustentables e integrados a la ciudad y a la región.

Los objetivos específicos son:

- Contar en todas las Facultades y en la Presidencia de la UNLP con Planes Directores articulados y armónicos con un criterio integral de desarrollo edilicio acorde con las demandas presentes y futuras del funcionamiento de la Universidad.
- Contar con edificios universitarios de valor patrimonial y funcional recuperados, adecuándolos a los usos que demanda hoy la universidad.
- Contar con Facultades, Colegios y Dependencias dotadas de la infraestructura edilicia necesaria para su normal funcionamiento.
- Contar con ámbitos integrados de investigación y de enseñanza, promoviendo la necesaria sinergia que produce su interacción cotidiana.
- Integrar la vida universitaria a la vida de la ciudad y la región, promoviendo el cuidado del medio ambiente, el uso racional de la energía y los movimientos armónicos y compartidos de estudiantes y vecinos.

En función de estos objetivos se han desarrollado Planes Directores por cada uno de los Grupos en el que se concentran las 17 facultades de la UNLP, Colegios e Institutos, Centros y Laboratorios de Investigación; en nuestra Región. Estos Planes Directores Generales, como los propios de cada Unidad Académica, han sido elaborados a partir de un intenso trabajo de construcción de consensos entre los distintos actores del quehacer universitario (autoridades, docentes, no docentes y estudiantes).

Las acciones desarrolladas desde la vigencia del Plan Estratégico fueron: a) ejecución concreta de obras nuevas, b) recuperación y puesta en valor de edificios patrimoniales, c) adecuación y reestructuración de áreas exteriores, d) jerarquización de ámbitos de uso público, e) ampliación de la infraestructura básica, f) nuevos servicios de transporte universitario, g) mantenimiento edilicio, h) uso eficiente de los recursos energéticos, i) accesibilidad y j) seguridad; todas ellas concebidas en el marco de una gestión ambiental sustentable.

En síntesis, lo expuesto resulta de entender el hábitat humano de forma amplia, cual favorecedor, mediante su condición y calidad, de la integración social armónica, el acceso pleno a derechos de todos y todas, y el sentido de pertenencia, capital simbólico invaluable en toda sociedad.

SERIE DE EDIFICIOS HISTÓRICOS, ANTIGUOS Y FUNDACIONALES

Con antelación al período mencionado, y durante 99 años de historia, la UNLP ha acumulado edificios para albergar sus actividades por una superficie de unos 308 mil metros cuadrados. Se trató de diversos procesos y mecánicas (cesiones, adquisiciones, construcciones), y bajo diversas lógicas políticas relativas a la infraestructura universitaria o, en algunos casos y momentos históricos, en ausencia de ellas.

En dicho marco, una profusa serie de edificios de gran porte o significación dada su arquitectura, dado el momento histórico de su integración y/o su destino o función, comportan una relevancia

reseñable, constituyendo de manera potente la identidad edilicia de la UNLP para sí misma y en el territorio urbano, cultural y social en el que se emplaza.

Muchos de dichos edificios son fundacionales, incorporados o al patrimonio de la Universidad Nacional de La Plata al momento de su creación o construidos en dicho contexto. Muchos otros se han ido incorporando al parque infraestructural de la UNLP a lo largo de su historia, integrándose a su identidad y actuando activamente sobre ella.

Si bien, salvo al momento de su creación y durante sus primeros años de vida en los que todo estaba por hacer y por tanto se desplegaron algunas estrategias de carácter integral para ciertos sectores o agrupamientos, se trató de acciones puntuales, fuera de un esquema de diseño estratégico de políticas relativas a la infraestructura, su uso, su capacidad significativa y la lectura del espacio en que se inserta. No obstante, revisten una condición que los trasciende, siendo portadores y emblemas de la identidad de la UNLP en tanto institución preponderante de la ciudad de La Plata y sus alrededores.

LA UNLP Y SU ORGANIZACIÓN ESPACIAL

“La UNLP cuenta con numerosas propiedades urbanas y rurales en las que realiza sus actividades académicas, extensionistas, científicas, tecnológicas y artísticas.

En cuanto a aquellas en las que se encuentran los edificios de sus facultades y dependencias, éstas se localizan en diversos puntos de la ciudad y de la región, aunque en líneas generales la Universidad tiene dos puntos de referencia: Uno rodeando e integrando el denominado “Bosque Platense”, un parque recreativo regional de 60 hectáreas ubicado estratégicamente en la convergencia de los tres distritos municipales de la región –La Plata, Berisso y Ensenada–, y otro en el “Centro” de la ciudad de La Plata”.

En ese contexto, el área Centro está conformada por dos manzanas, una principal y otra irregular, además de un conjunto de propiedades de diversa importancia.” (Tauber, 2013, p. 23)

EL EDIFICIO DE LA PRESIDENCIA. ORIGEN Y EVOLUCIÓN HISTÓRICA

Construido en 1883, su destino original fue albergar la sede del Banco Hipotecario Provincial. A instancias de la creación de la Universidad Provincial primero, y la Universidad Nacional de La Plata luego, fundada por Joaquín V. González en 1905, el edificio fue parte del acervo edilicio que fuera cedido para alojar el funcionamiento de la nueva institución. Dada la condición intrínseca del edificio y su ubicación geográfica estratégica en el centro de la ciudad, albergó las actividades relativas al gobierno de la UNLP desde su nacimiento.

Como se ha dicho, el edificio en sí plantea dos dimensiones discursivas asociadas al concepto de lo monumental en función de la actividad / institución albergada:

La tipología urbana en tanto pieza “flotante” en el corazón de la manzana;

La condición no doméstica de la pieza definida a partir de su lenguaje estilístico, su escala y su tipología arquitectónica.

En función de ello el edificio, de estilo neo academicista, se retira del frente edificado de las manzanas convencionales generando jardines perimetrales que viabilizan la distancia contemplativa y un paisaje urbano atípico. A su vez, la sobre elevación de la planta baja y el

remate con cubierta de mansardas de pizarra, incluyendo una cúpula en el eje central de la fachada, realzan aún más dicha condición.

En lo que hace a su tipología arquitectónica, la pieza es resuelta en dos plantas organizadas en torno a dos patios interiores (dos claustros) de distinta jerarquía, contando el principal con un sistema de galerías perimetrales en ambos niveles que generan un paisaje interior de alta potencia y calidad.

A lo largo de su historia y merced a la falta de visiones integrales, estratégicas y enmarcadas en la valoración del patrimonio arquitectónico y cultural y su significado, el edificio sufrió gran cantidad de “agresiones” a su naturaleza original, tanto internas como externas. La más crítica de ellas fue la construcción, entre las dictaduras militares del 66 y el 76, del edificio contiguo llamado “Tres Facultades”, cuya propuesta incluía incluso la demolición del histórico edificio. Si bien no se concretó, la coexistencia de ambos elementos condenó al edificio de la presidencia a una situación opresiva y degradante.

En el marco de lo dicho, actualmente la manzana urbana en la que se encuentra la presidencia de la UNLP es en realidad un espacio compartido: se localiza el edificio de la Presidencia propiamente dicho y sobre los frentes de calle 6 y de calle 48, conformando una “L”, se localizan respectivamente la Facultad de Ciencias Económicas (sobre calle 6) y el Edificio “Sergio Karakachoff” (sobre calle 48).

A instancias de una larga secuencia de proyectos, obras y acciones llevadas a cabo a partir de 2004 y que pueden ser listadas, y deben ser entendidas, como partes componentes de un gran plan estratégico de recalificación de la manzana toda, hoy se ha recuperado gran parte del espíritu original del edificio y su entorno, potenciando su condición central y referencial de la UNLP y de la ciudad. Pueden mencionarse:

- La recuperación integral edificio de la presidencia que, largamente intervenido desde una perspectiva exclusivamente utilitarista, presentaba un aspecto ruinoso tanto por su poca conservación de toda su envolvente e infraestructuras, y por gran cúmulo de intervenciones y ampliaciones que degradaron amplios sectores tanto internos (áreas funcionales y circulaciones) como externos (patios). En virtud de ello y a través de numerosas intervenciones sobre todas las dimensiones mencionadas, se fue recuperando algo de su dignidad tanto en la calidad y habitabilidad de los ámbitos de uso como en su aspecto general: se modernizaron y optimizaron espacios de trabajo bajo la clave de la unificación de lenguajes, tecnologías puestas en juego e identidades, des-tabicado superfluo y la clarificación de los sistemas circulatorios; se recuperaron los paramentos exteriores y sus ornamentos, sistematizando y canalizando todas las infraestructuras de servicio; se recuperaron las ventanas y celosías históricas; se recuperaron cubiertas; se construyó una cubierta transparente telescópica sobre el patio principal (uno de los sitios más emblemáticos de toda la UNLP y de la ciudad);
- El rediseño de la playa de estacionamientos sobre calle 47, atendiendo tanto a su creciente demanda de capacidad como a la posibilidad de usos múltiples, transformándola en una eventual plaza urbana multipropósito;

- La generación de un sistema de iluminación general de la fachada del edificio y sus jardines perimetrales, dotándolo de una imagen jerarquizada en el paisaje urbano nocturno;
- La re-siembra de especies ausentes en los 4 frentes urbanos de la manzana con el objeto de garantizar su integración espacial y paisajística con la ciudad y la re-calificación del espacio urbano circundante;
- La restitución del enrejado perimetral en tanto dato histórico y concepción urbano-tipológica relativa a los edificios monumentales de La Plata, los cuales antagonizan con las manzanas convencionales;
- La demolición parcial del edificio que se transformaría en “Sergio Karakachoff” (una franja edilicia de unos 80 metros de longitud, 7 metros de espesor y 3 pisos de altura), para la apertura del “Pasaje del bicentenario”, generando un amplio y luminoso paseo de más de 7 metros de ancho en su cota peatonal y más de 12 metros de ancho a partir de la planta primera. Dicho Pasaje atraviesa ahora la manzana de forma paralela a la calle 48, flanqueado por la recuperada fachada de la Presidencia a un lado, y por la nueva fachada del Edificio “Sergio Karakachoff” por otro. Esta acción viene a revertir un caso emblemático de alteración simbólica y espacial de la UNLP y la ciudad: el edificio de la Presidencia y el inmenso edificio originalmente de la Facultad de Humanidades estaban a sólo a un metro de distancia, generando problemas de habitabilidad, luminosidad, ventilación e infraestructura en ambas piezas, pero por sobre todas las cosas, denotaba una alta dosis de desidia respecto del valor patrimonial y simbólico de los edificios, el espacio público y las instituciones que allí se alojan;
- La demolición parcial, re-significación, adecuación y re-funcionalización del edificio que se transformaría en “Sergio Karakachoff” (sobre calle 48), para ser puesto al servicio de las más nuevas y variadas demandas de toda la Casa de Estudios, activando y propiciando todo tipo de sinergias académicas, programáticas y urbanas, trascendiendo largamente los límites administrativos y funcionales de la UNLP. Éste último, de más de 15.000 m² y luego de los traslados de las Facultades de Humanidades, Derecho y Psicología a nuevas locaciones, se erige como centro multimedial, artístico, de convenciones, de actividades académicas y administrativo de la presidencia, actuando, junto al propio edificio de la presidencia, como gran nodo de actividades del centro urbano platense.

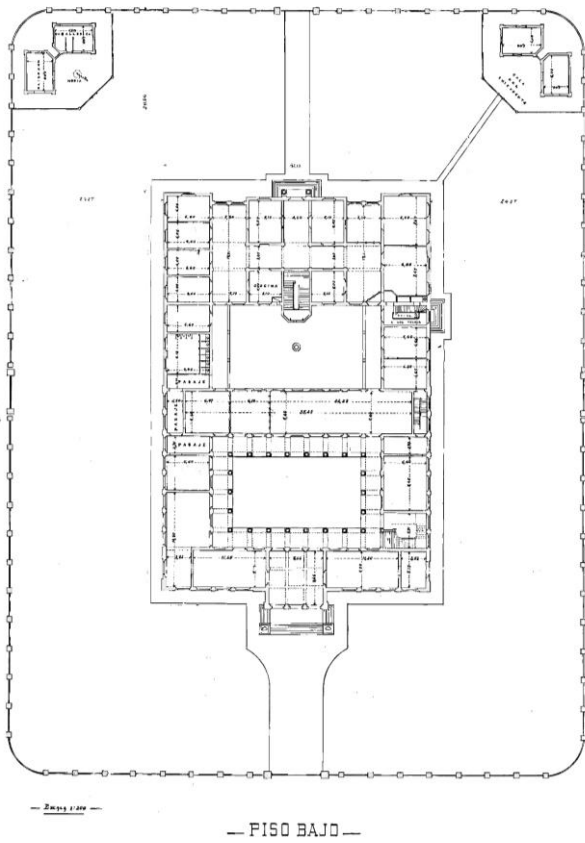
En síntesis, “mucho de lo que imaginamos para los edificios y espacios de nuestra Universidad y que aquí exponemos, seguramente ha tenido dificultades para concretarse, matices en su forma definitiva y cambios en el modo de concebirlos. Sin embargo, pensamos que para que un gran sueño se haga realidad, primero hay que tener un gran sueño. Y ese sueño debe ser compartido por todos los que disfrutamos formando parte de esta universidad pública; que si no nos hubiéramos animado a imaginar, y ponernos de acuerdo estos últimos años de lo hecho hasta ahora, es probable que no lo hubiéramos podido concretar en toda su dimensión; que tener una “imagen objetivo” común a alcanzar, nos ayuda a gestionarla, nos contiene y respalda y nos da

los fundamentos para poder avanzar en un tema tan difícil como es el crecimiento necesario de la infraestructura universitaria pública” (Tauber, 2013, p. 27).

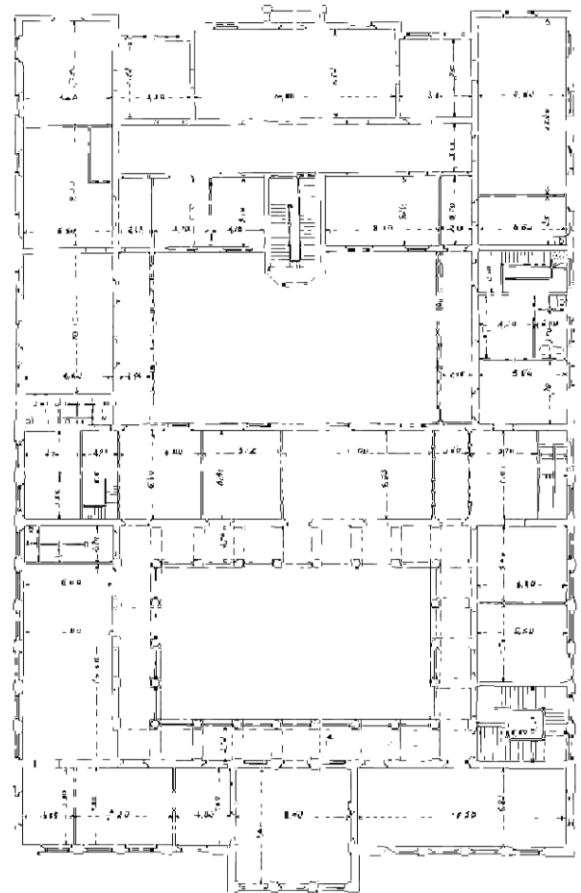
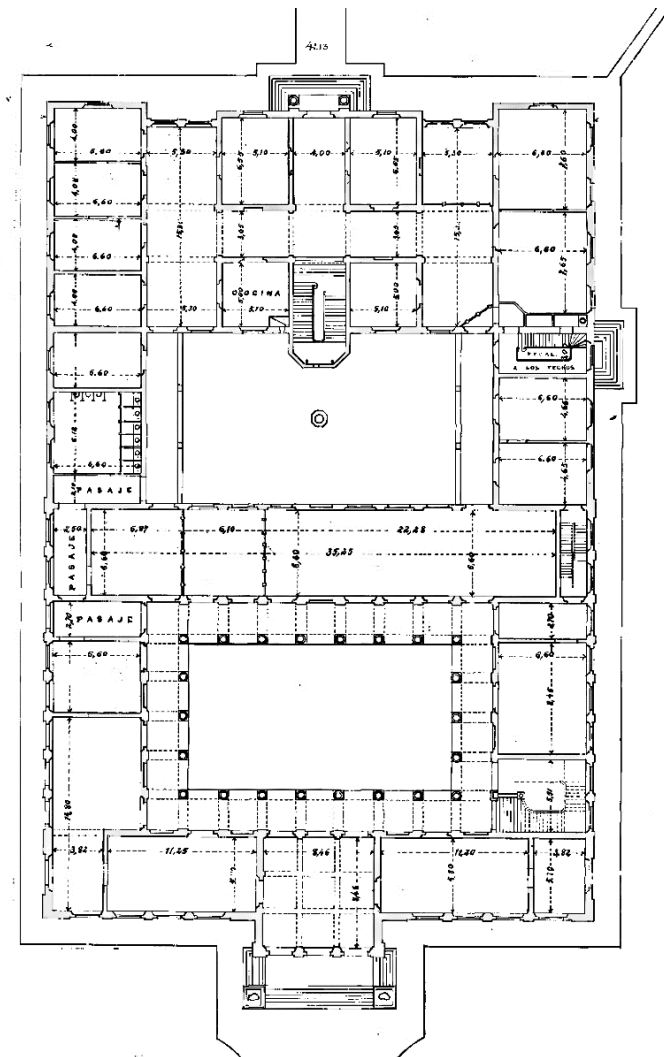
FICHA TÉCNICA

- Ubicación: Grupo Urbano Centro / Manzana Presidencia UNLP
Calles 6, 47, 48 y Avenida 7.
- Año de construcción original: 1883
- Proceso de obras de recuperación integral: 2004 – 2022
- Superficie del edificio de la presidencia: 7.200 m²

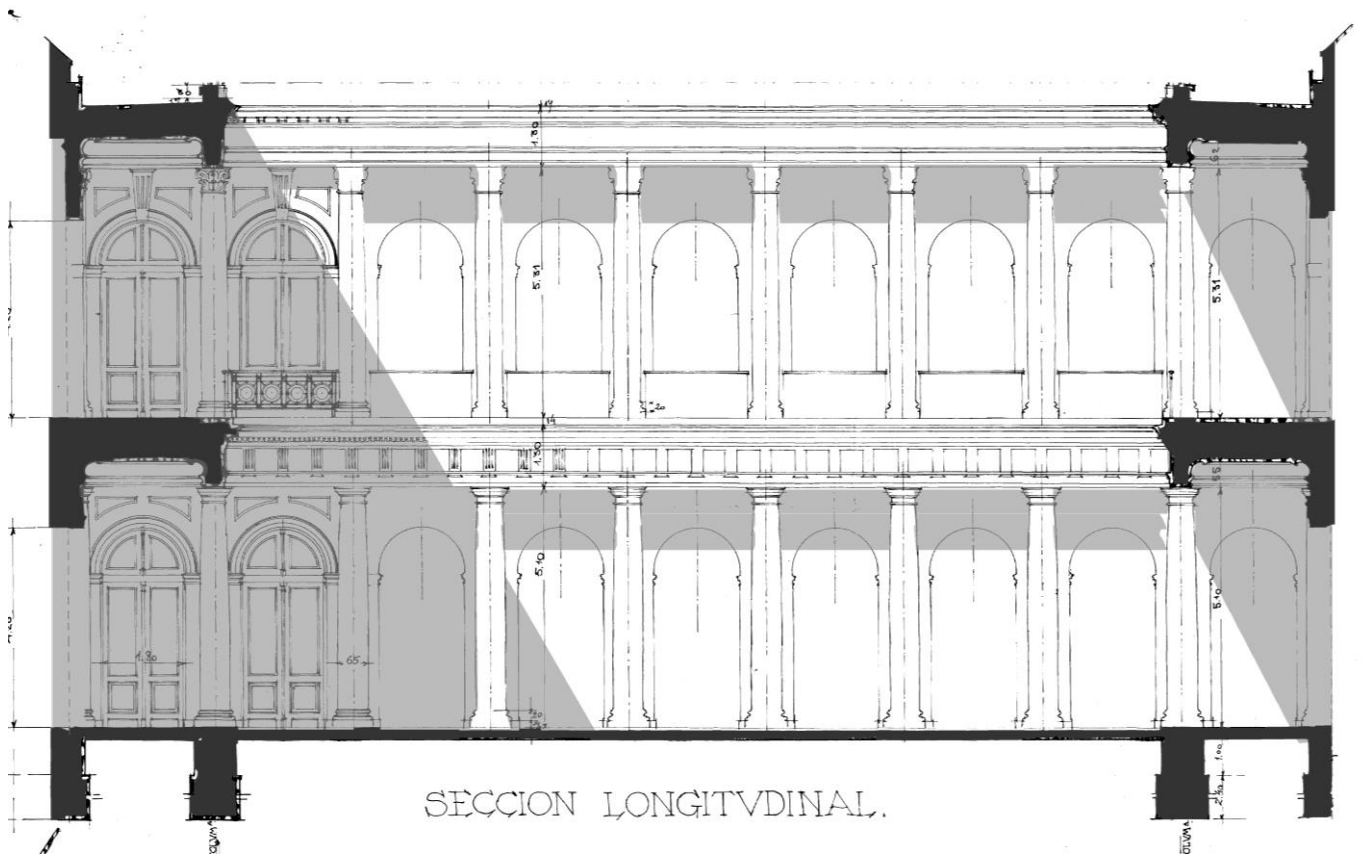
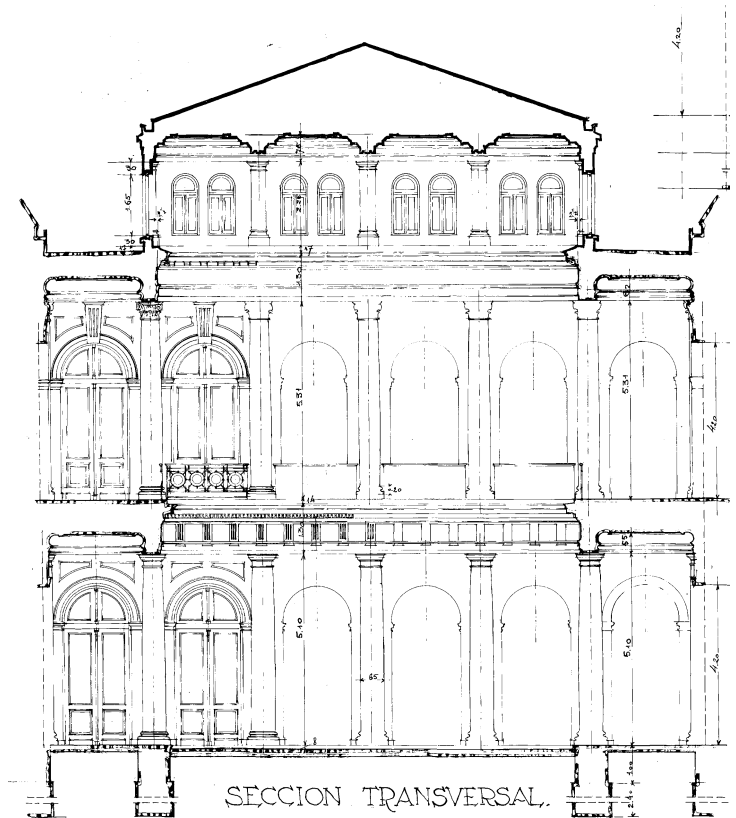
Banco Hipotecario
 La Plata
 HOY UNIVERSIDAD



BANCO HIPOTECARIO DE LA PROVINCIA DE BUENOS AIRES -
 ACTUAL RECTORADO
 PLANTA BAJA GENERAL DE LA MANZANA (GRÁFICA ORIGINAL)
 NORTE ARRIBA A LA IZQUIERDA



BANCO HIPOTECARIO DE LA PROVINCIA DE BUENOS AIRES - ACTUAL RECTORADO
 PLANTAS BAJA Y PRIMERA (GRÁFICA ORIGINAL)



BANCO HIPOTECARIO DE LA PROVINCIA DE BUENOS AIRES - ACTUAL RECTORADO
 SECCIONES POR PATIO PRINCIPAL, CON Y SIN CUBIERTA (GRÁFICA ORIGINAL)

Universidad de La Plata.
Edificio Central.
Entrada de asfalto para Carruajes.

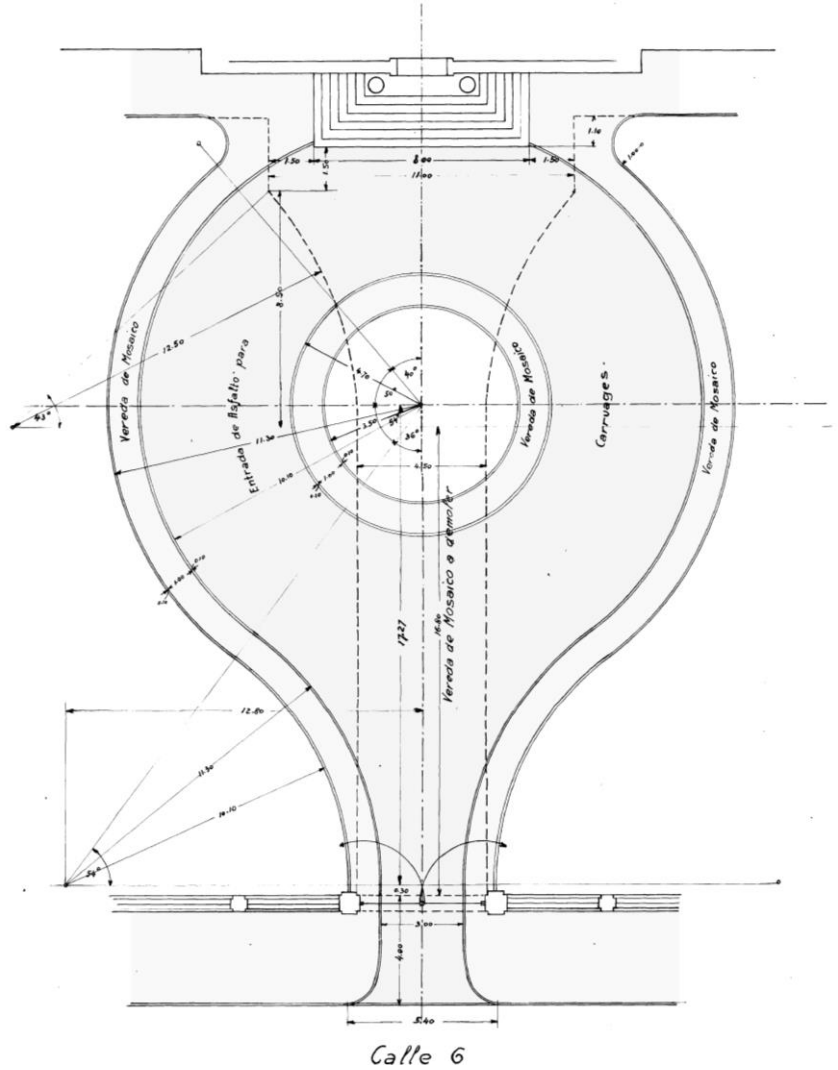
Escala 1:100

Preparado por:
[Signature]
Revisado por:
[Signature]

La Plata Dic. 1926

INSPECTOR GENERAL

[Signature]



33

MOE
DIRECTOR GENERAL
33
ARCHITECTURA

SERVICIO DE CONSTRUCCION DE OBRAS
EN LA PLATA

UNIVERSIDAD NACIONAL DE LA PLATA

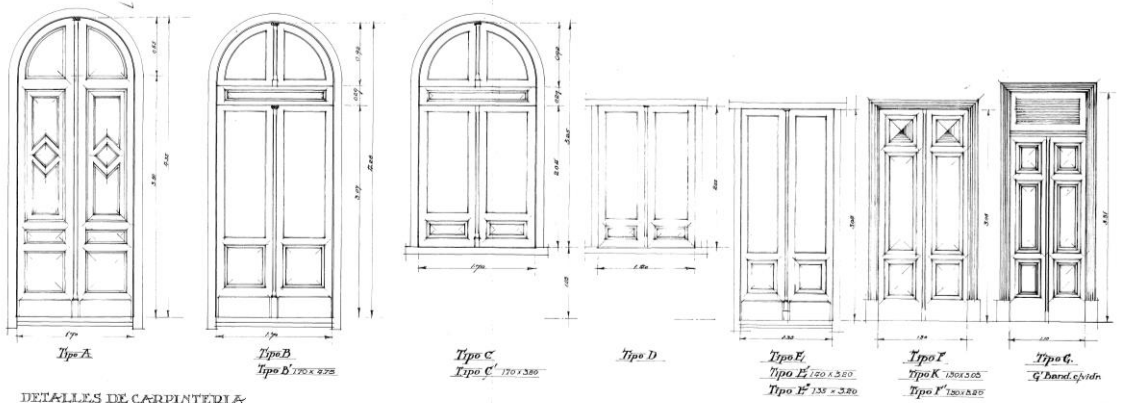
Relevamiento del edificio

DETALLES DE CARPINTERIA

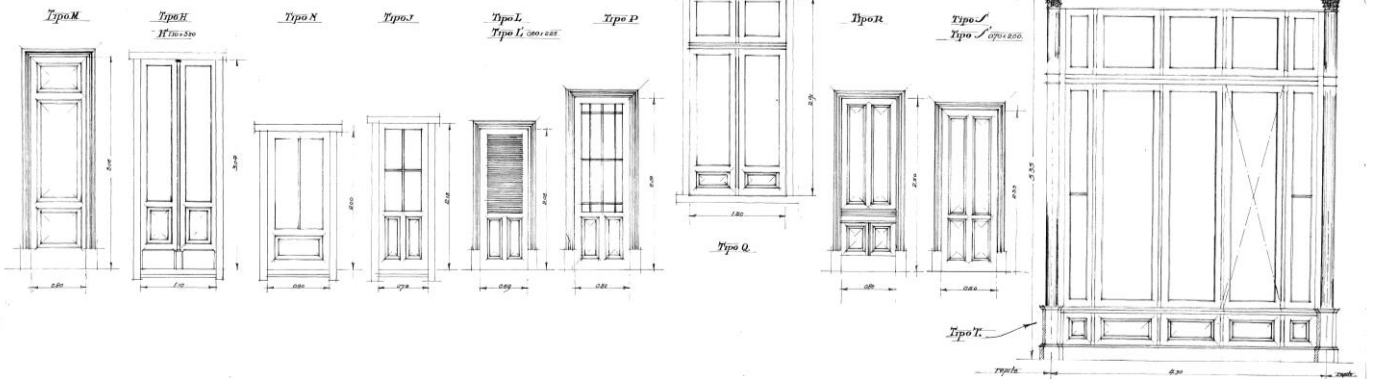
Escala 1:20

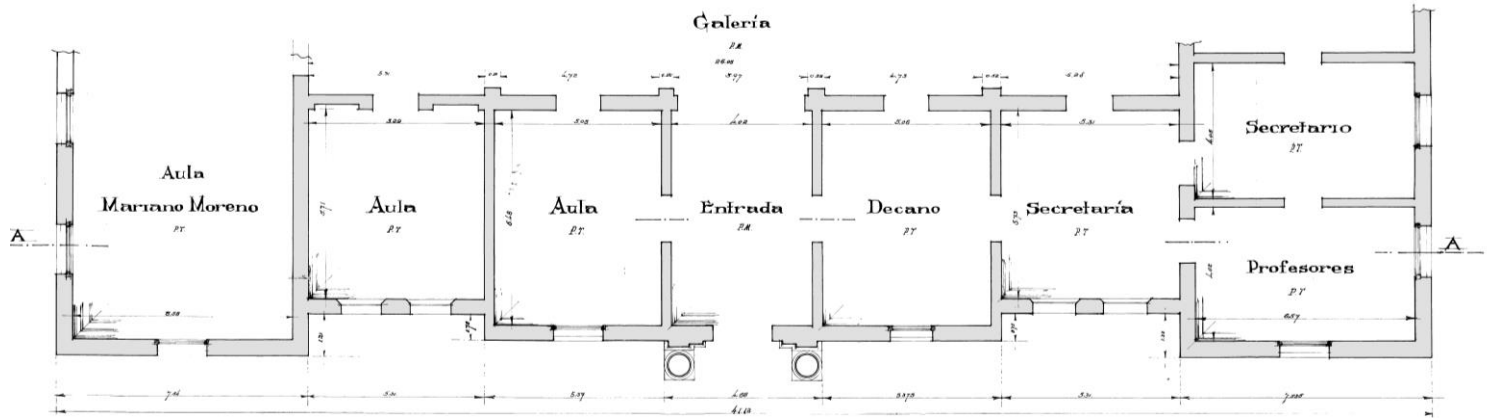
La Plata, Octubre 24 de 1926

[Signature]



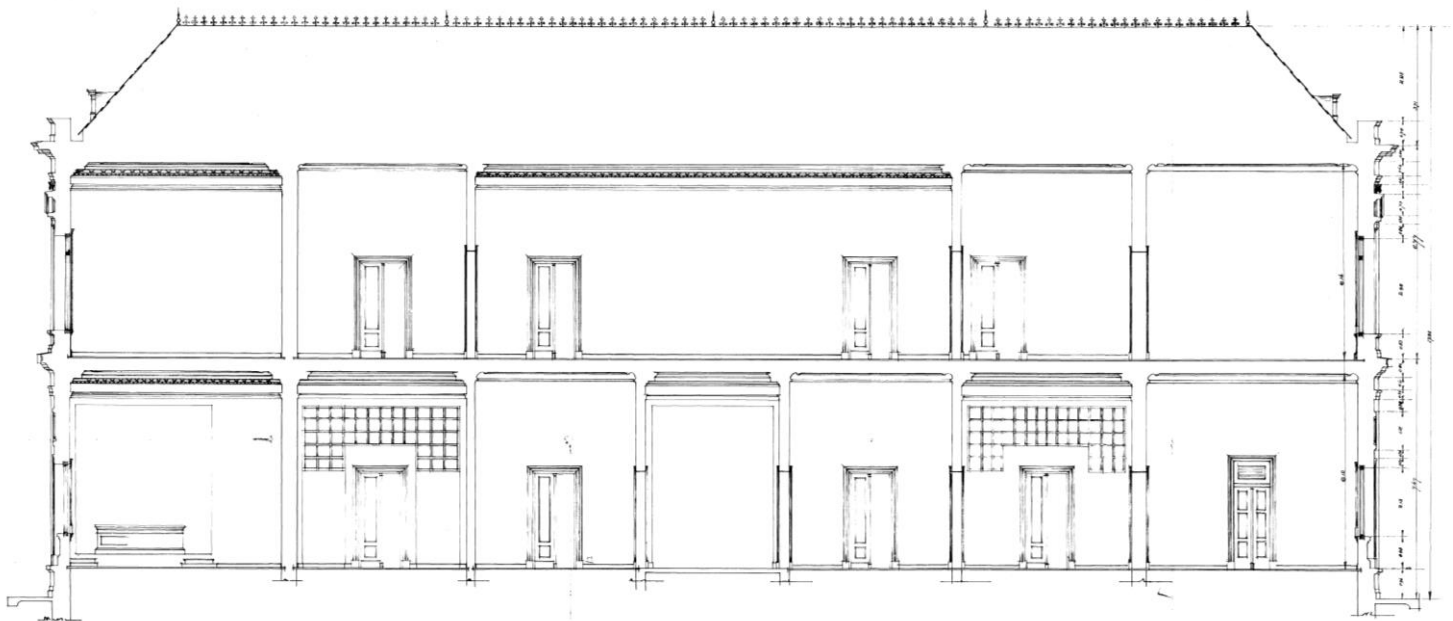
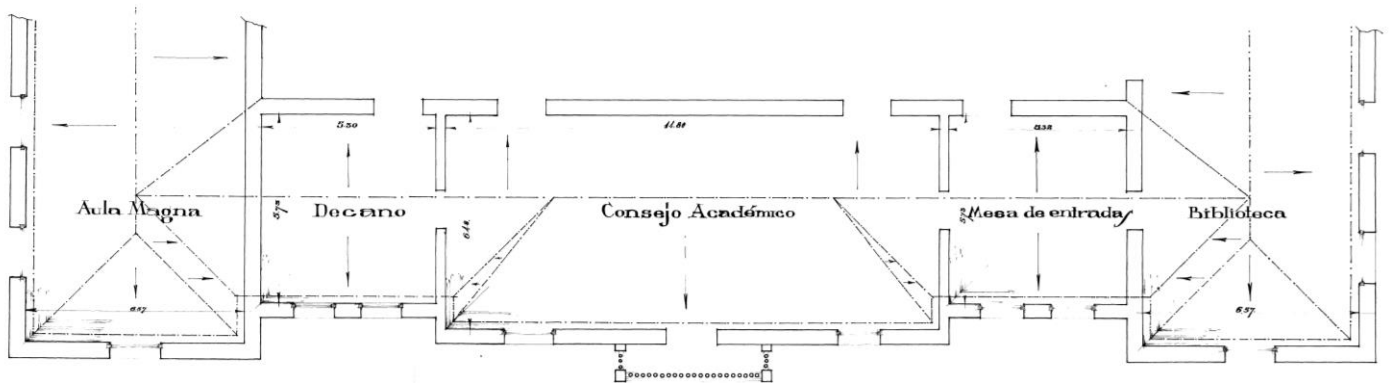
DETALLES DE CARPINTERIA



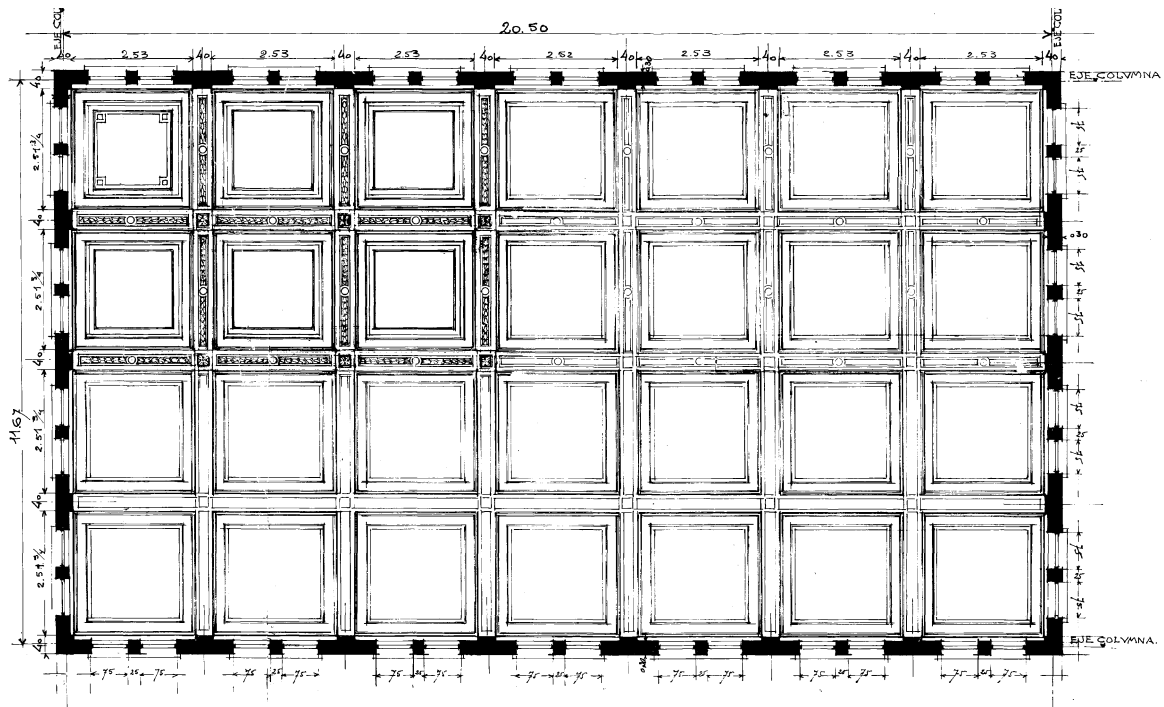


Fracción de planta baja calle e - Facultad de Humanidades y C.de la Educación

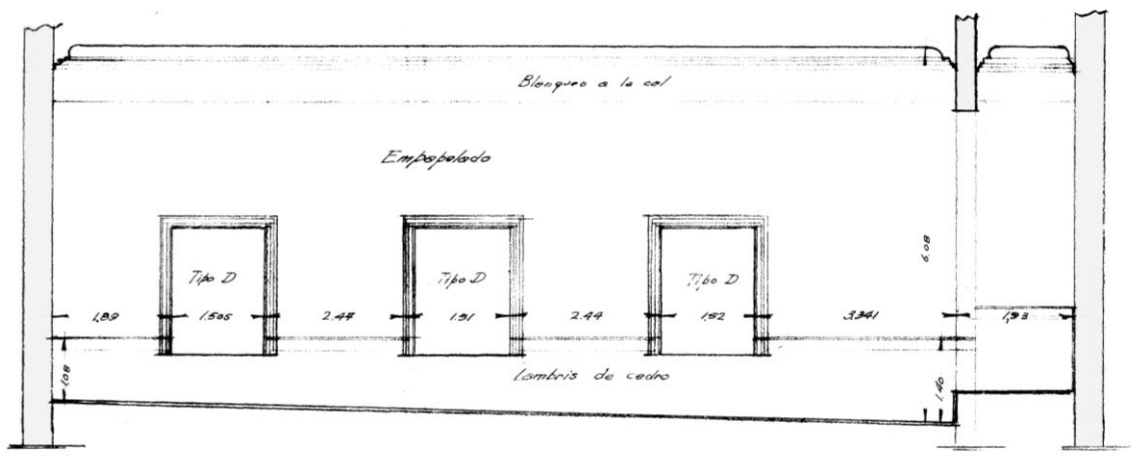
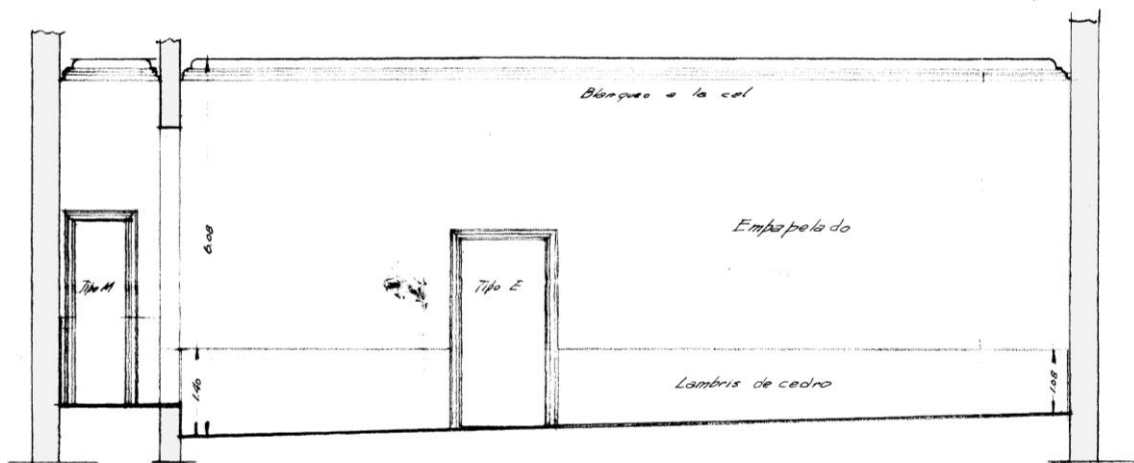
FRACCIÓN PLANTA ALTA CALLE e
FACULTAD DE CIENCIAS JURÍDICAS Y SOCIALES



BANCO HIPOTECARIO DE LA PROVINCIA DE BUENOS AIRES - ACTUAL RECTORADO
FRACCIÓN SOBRE CALLE 6 - PLANTAS Y SECCIÓN (GRÁFICA ORIGINAL)



PLANTA DEL CIELORASO.

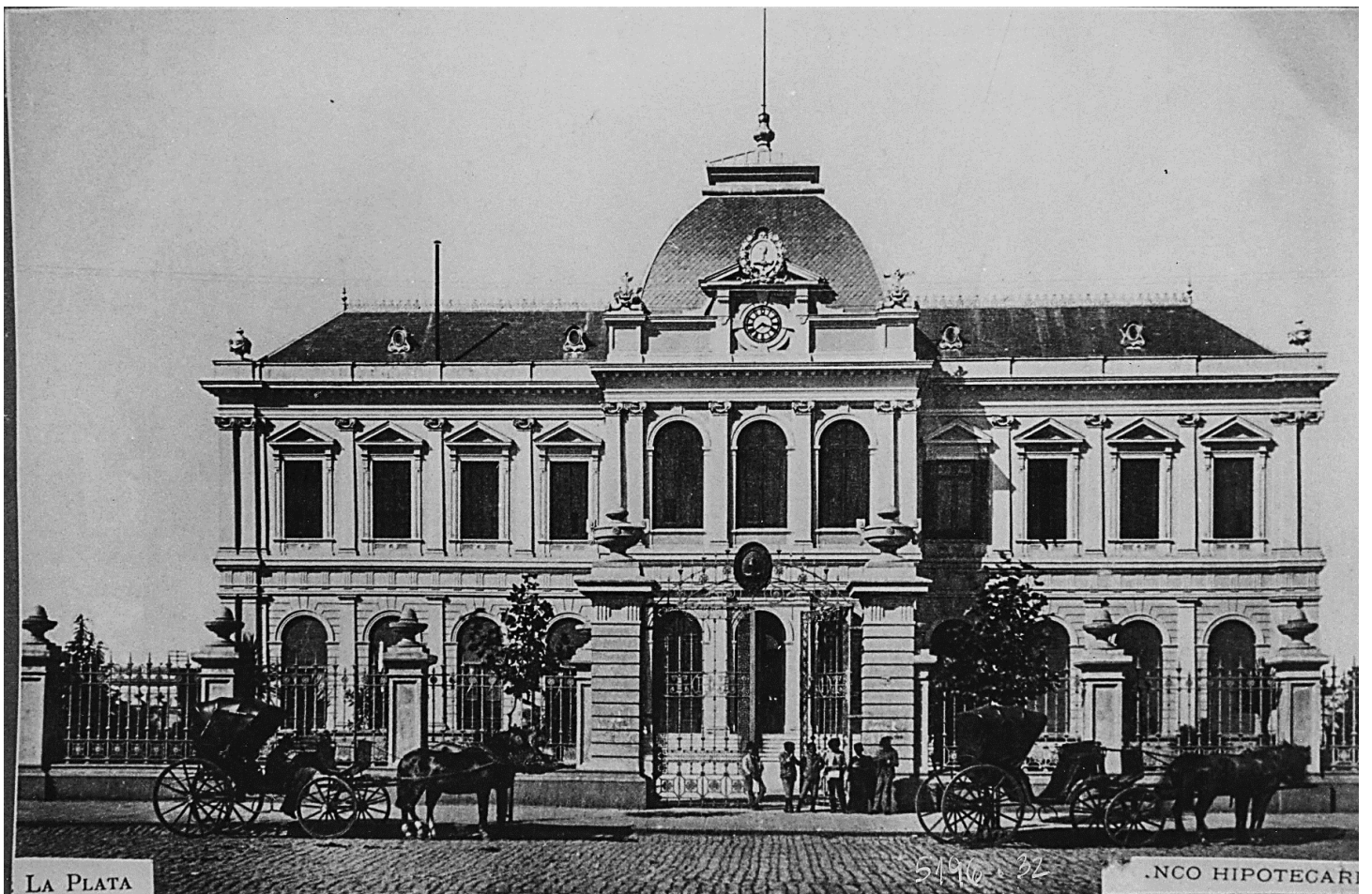




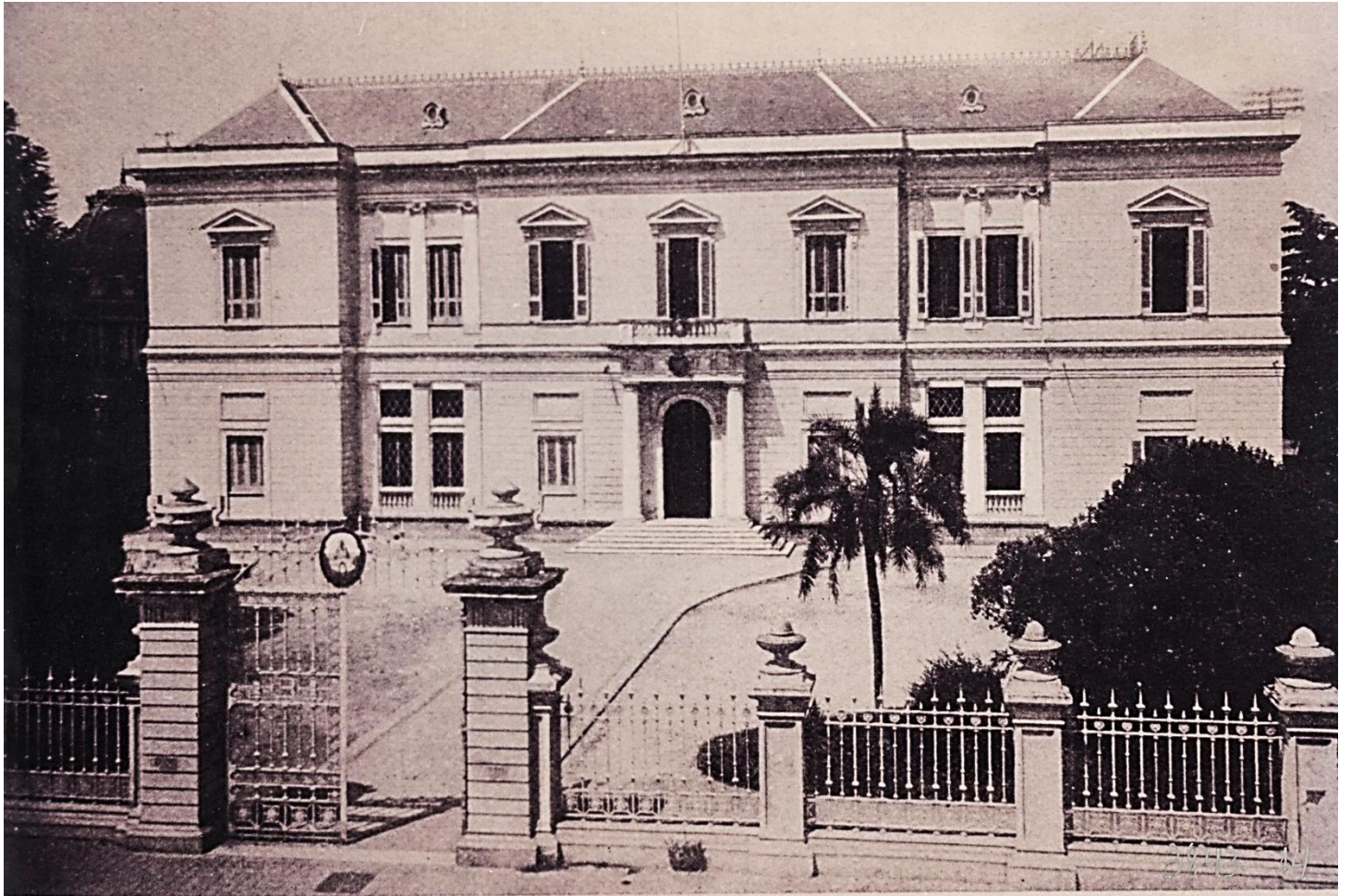
CONSTRUCCIÓN DEL BANCO HIPOTECARIO DE LA PROVINCIA DE BUENOS AIRES - ACTUAL RECTORADO



BANCO HIPOTECARIO DE LA PROVINCIA DE BUENOS AIRES - ACTUAL RECTORADO



FACHADA AVENIDA 7 DEL BANCO HIPOTECARIO DE LA PROVINCIA DE BUENOS AIRES - ACTUAL RECTORADO



FACHADA HACIA CALLE 6 DEL BANCO HIPOTECARIO DE LA PROVINCIA DE BUENOS AIRES - ACTUAL RECTORADO



FACHADA AVENIDA 7 Y CALLE 47 DEL BANCO HIPOTECARIO DE LA PROVINCIA DE BUENOS AIRES - ACTUAL RECTORADO



FACHADA CALLE 6 DEL BANCO HIPOTECARIO DE LA PROVINCIA DE BUENOS AIRES - ACTUAL RECTORADO



FACHADA AVENIDA 7 DEL BANCO HIPOTECARIO DE LA PROVINCIA DE BUENOS AIRES - ACTUAL RECTORADO



FACHADA AVENIDA 7 Y CALLE 47 DEL BANCO HIPOTECARIO DE LA PROVINCIA DE BUENOS AIRES - ACTUAL RECTORADO



VISTA DESDE CALLE 48 Y DIAGONAL 80 HACIA AVENIDA 7
DE IZQUIERDA A DERECHA: EDIFICIO RECTORADO UNLP, ANTIGUA IMPRESA LA PLATA, BASÍLICA DE SAN PONCIANO



VISTA DESDE CALLE 47 HACIA AVENIDA 7 DEL BANCO HIPOTECARIO DE LA PROVINCIA DE BUENOS AIRES - ACTUAL RECTORADO



PATIO INTERIOR PRINCIPAL DEL BANCO HIPOTECARIO DE LA PROVINCIA DE BUENOS AIRES - ACTUAL RECTORADO



ESCALERA PRINCIPAL Y GALERÍAS DEL PATIO INTERIOR.



BANCO HIPOTECARIO DE LA PROVINCIA DE BUENOS AIRES - ACTUAL RECTORADO - JARDINES PERIMETRALES SOBRE CALLE 7



EDIFICIO DEL RECTORADO
FACHADA PRINCIPAL ACTUAL



EDIFICIO DEL RECTORADO
FACHADA PRINCIPAL ACTUAL



EDIFICIO DEL RECTORADO
FACHADA PRINCIPAL ACTUAL



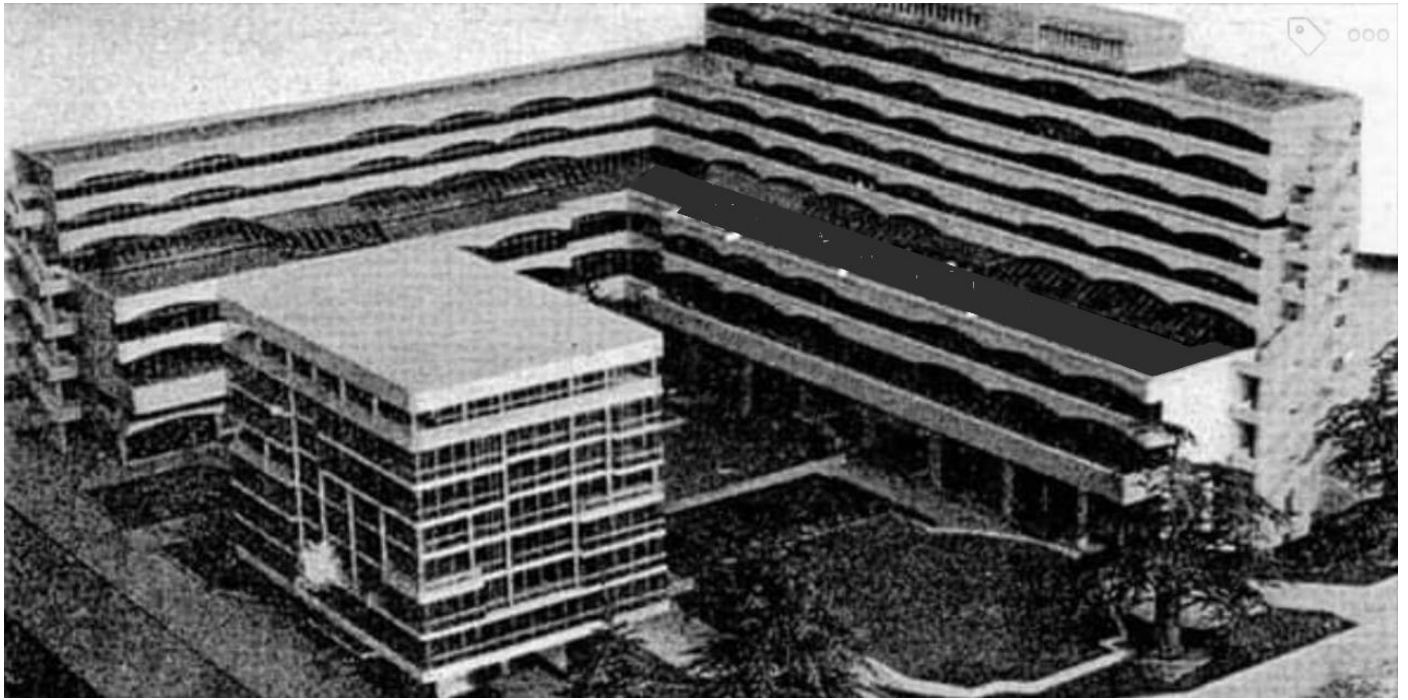
EDIFICIO DEL RECTORADO
FACHADA HACIA CALLE 47 - CONDICIÓN ACTUAL



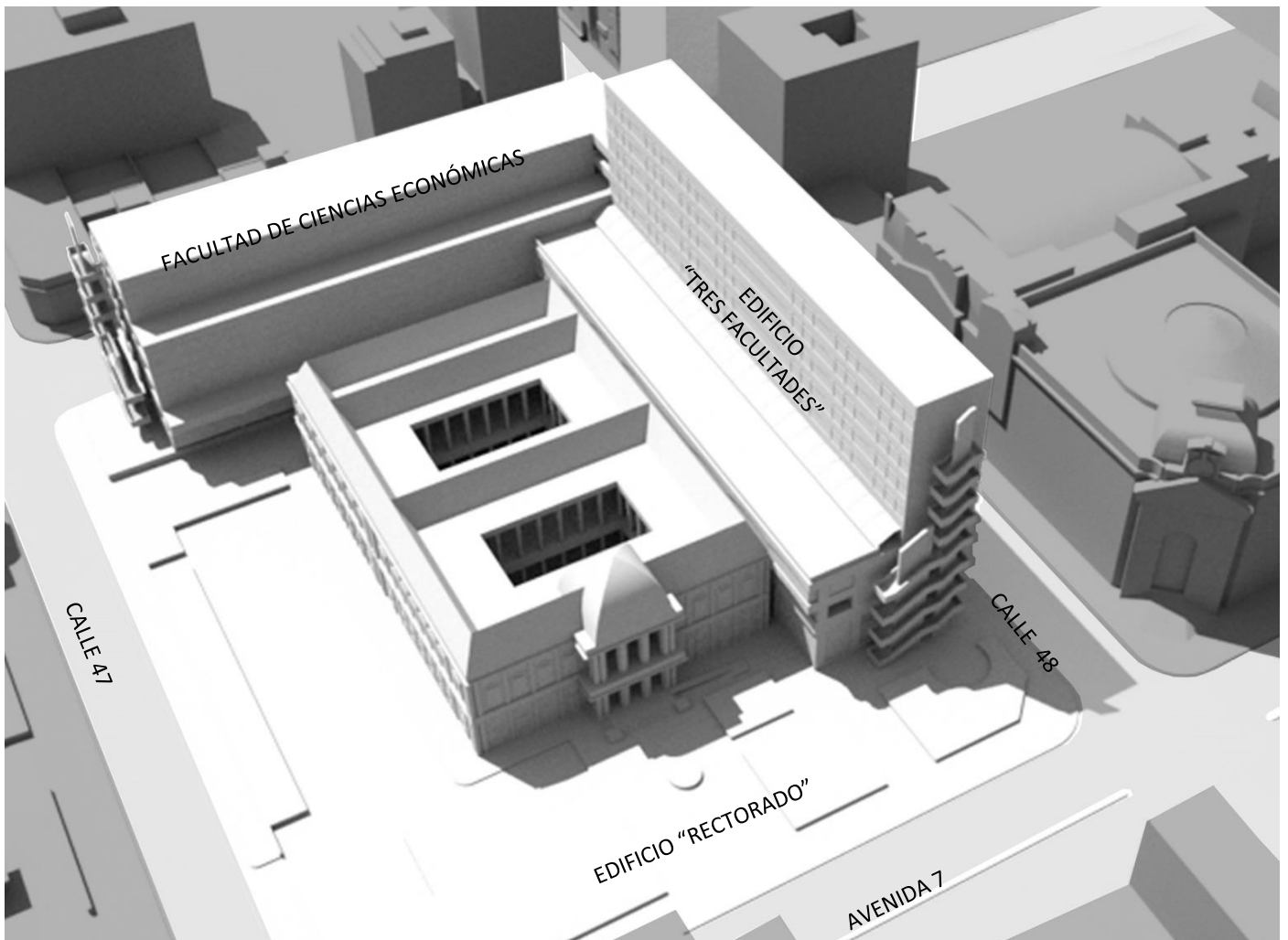
EDIFICIO DEL RECTORADO
CUBIERTA TELESCÓPICA EN PATIO CENTRAL / CONDICIÓN ACTUAL



EDIFICIO DEL RECTORADO
PATIO CENTRAL / SITUACIÓN ACTUAL



MANZANA DEL RECTORADO. PROYECTO ORIGINAL DEL COMPLEJO EDIFICIO "TRES FACULTADES" Y TORRE ADMINISTRATIVA – CONTEMPLANDO LA DEMOLICIÓN DEL EDIFICIO HISTÓRICO ESQUINA AVENIDA 7 Y CALLE 47



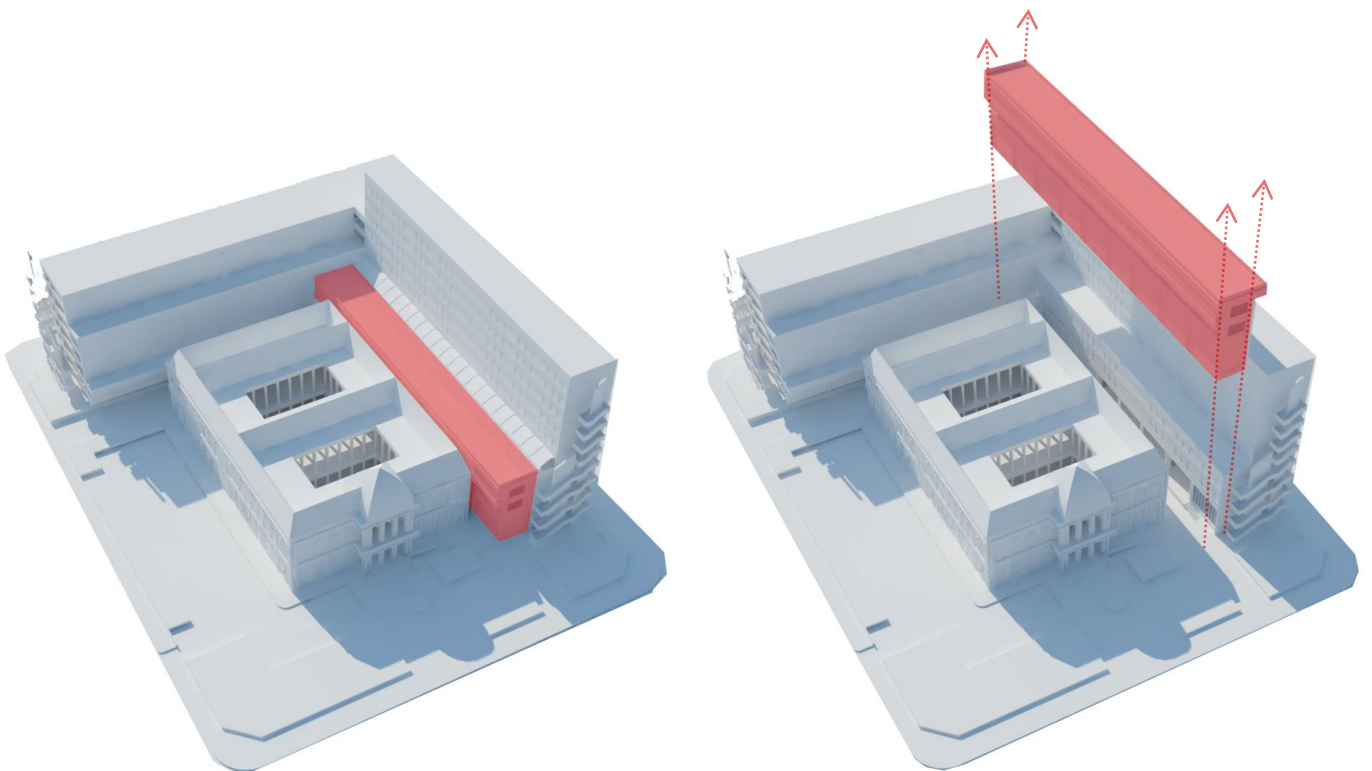
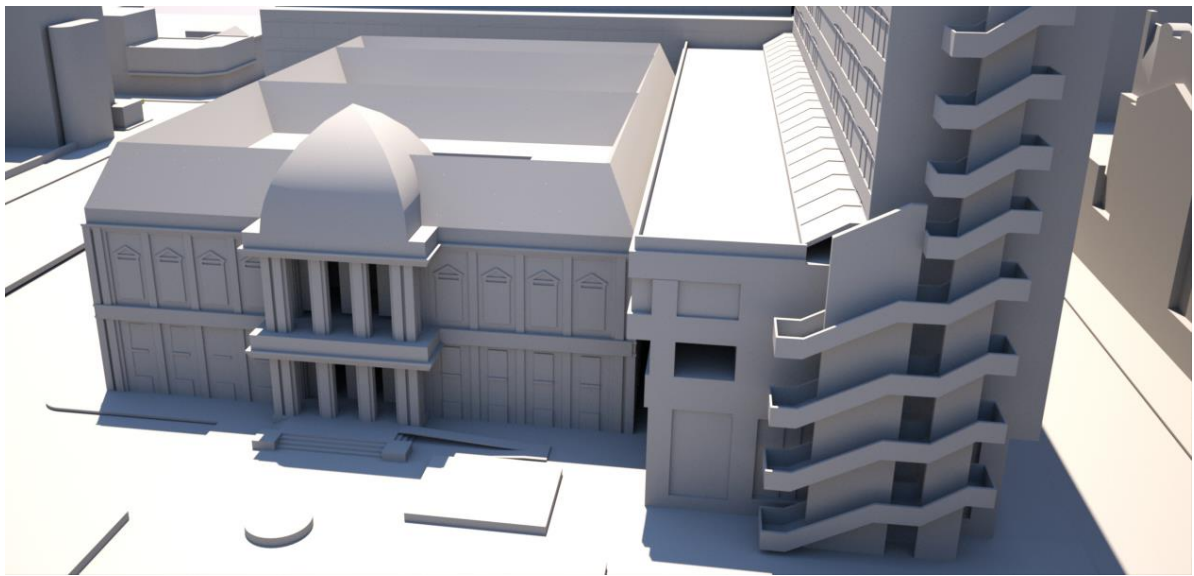
MANZANA DEL RECTORADO. RELACIÓN EDIFICIO HISTÓRICO CON EDIFICIO "TRES FACULTADES" (PREVIO A SU INTERVENCIÓN) AXONOMÉTRICA GENERAL



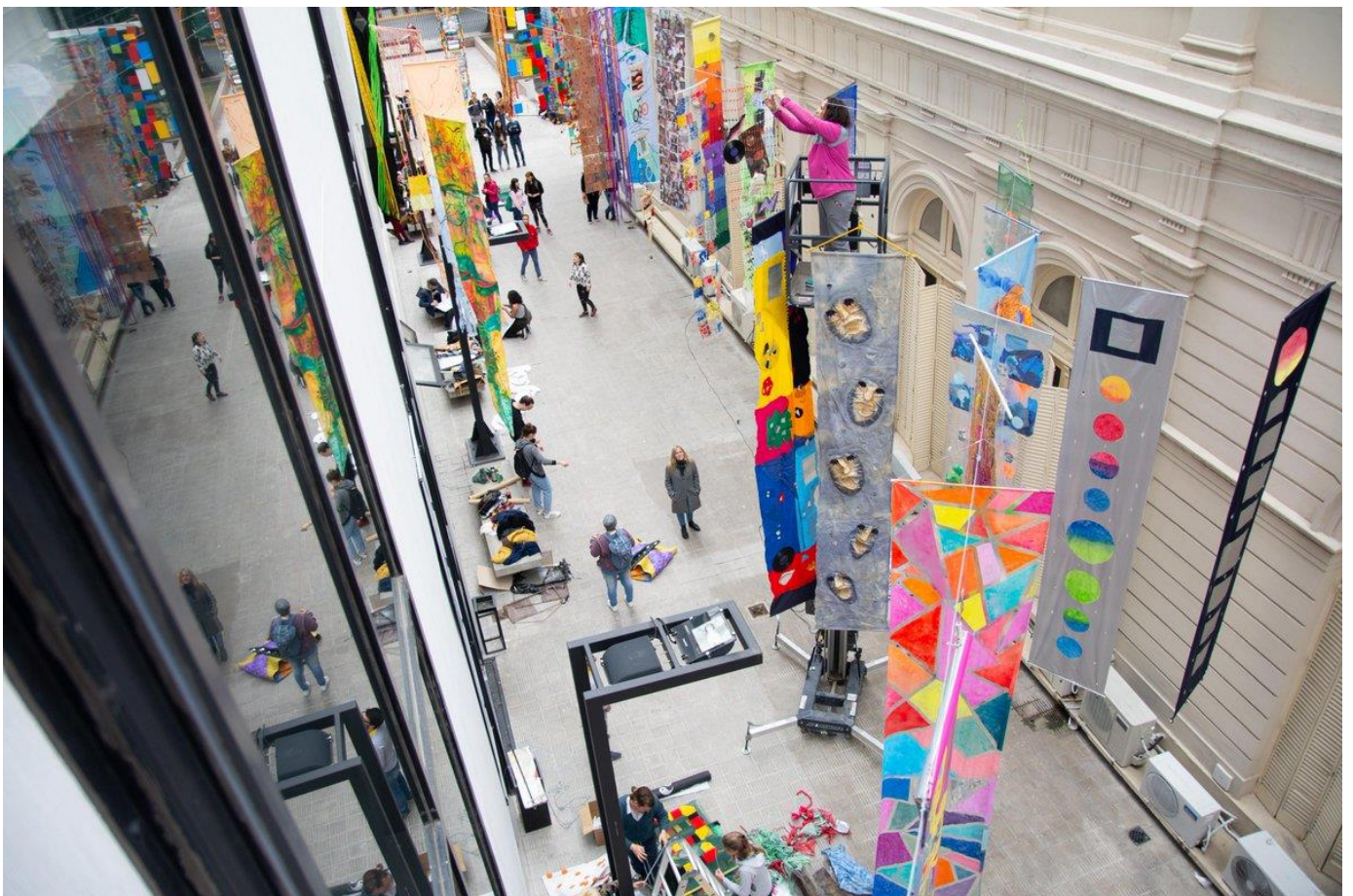
MANZANA DEL RECTORADO. RELACIÓN EDIFICIO HISTÓRICO CON EDIFICIO "TRES FACULTADES", HOY EDIFICIO "SERGIO KARAKACHOFF" (PREVIO A SU INTERVENCIÓN)
VISTA DESDE AVENIDA 7



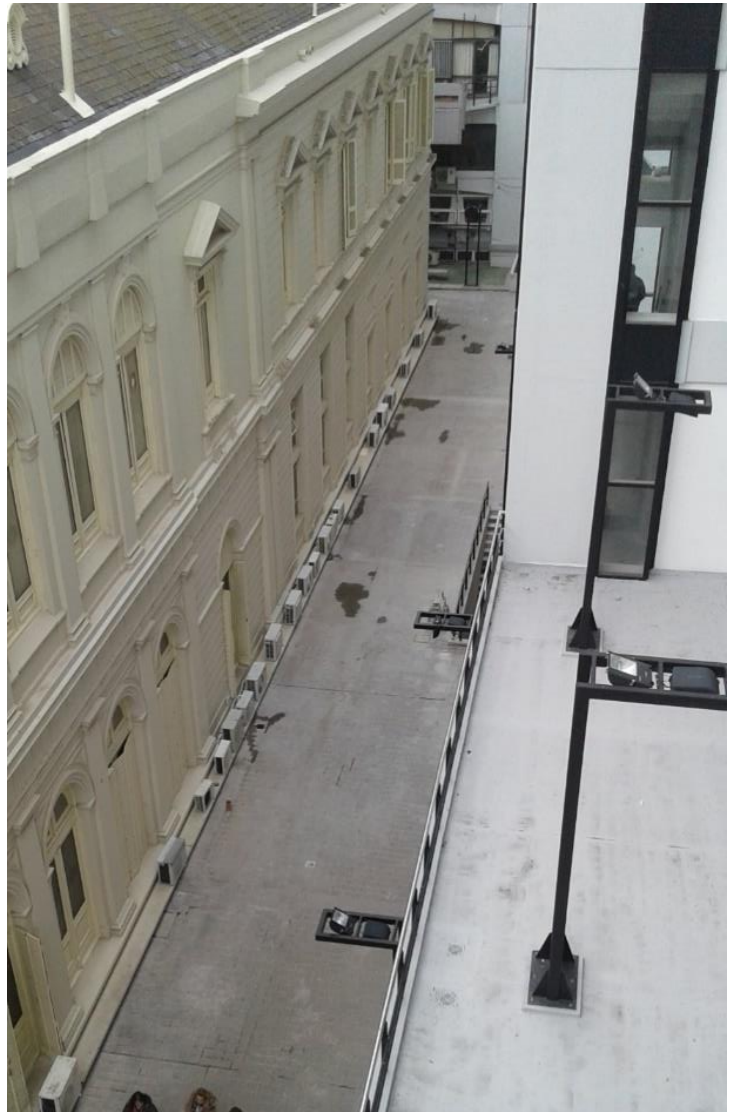
MANZANA DEL RECTORADO. RELACIÓN EDIFICIO HISTÓRICO CON EDIFICIO "TRES FACULTADES", HOY EDIFICIO "SERGIO KARAKACHOFF" (PREVIO A SU INTERVENCIÓN)



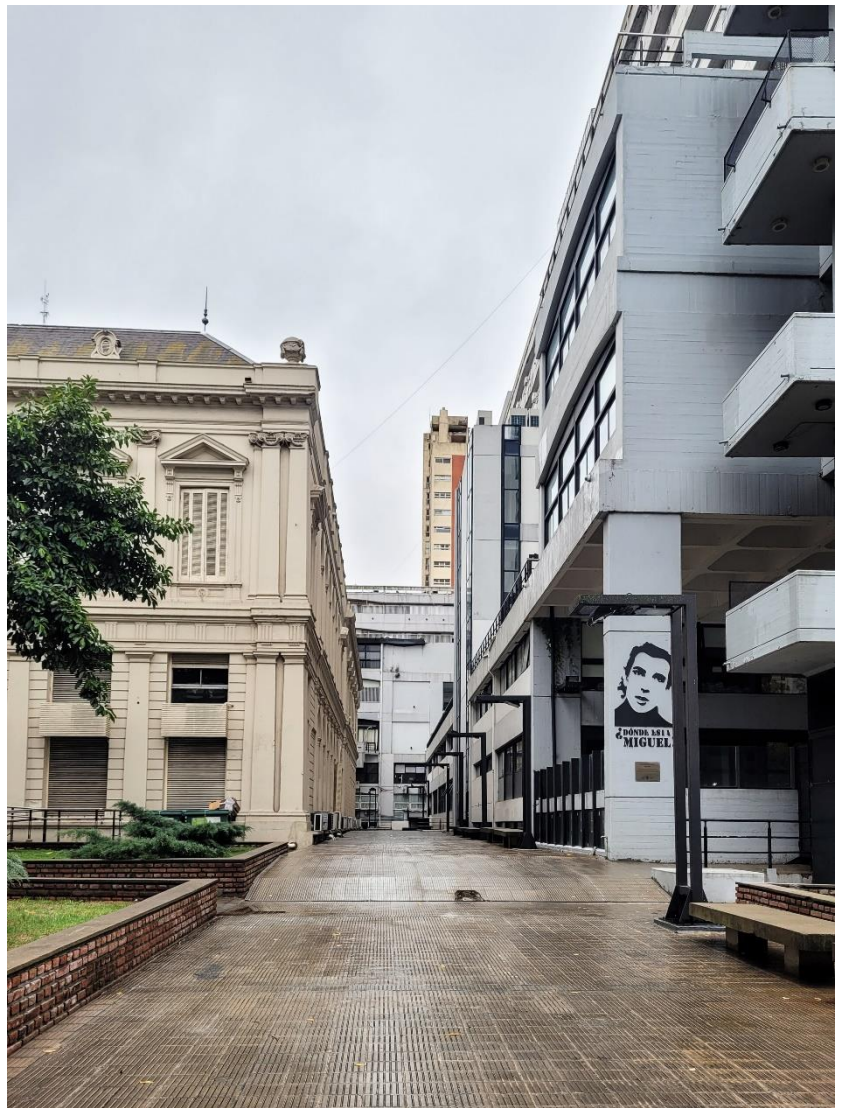
RELACIÓN EDIFICIO HISTÓRICO CON EDIFICIO "TRES FACULTADES"
SITUACIÓN PREVIA A LA DEMOLICIÓN Y ESQUEMA CONCEPTUAL DE LA INTERVENCIÓN



RELACIÓN EDIFICIO HISTÓRICO CON EDIFICIO "SERGIO KARAKACHOFF" (EX "TRES FACULTADES")
SITUACIÓN POSTERIOR A LA INTERVENCIÓN (PASAJE DEL BICENTENARIO)



RELACIÓN EDIFICIO HISTÓRICO CON EDIFICIO "SERGIO KARAKACHOFF" (EX "TRES FACULTADES")
SITUACIÓN POSTERIOR A LA INTERVENCIÓN (PASAJE DEL BICENTENARIO)



RELACIÓN EDIFICIO HISTÓRICO CON EDIFICIO "SERGIO KARAKACHOFF" (EX "TRES FACULTADES")
SITUACIÓN POSTERIOR A LA INTERVENCIÓN (PASAJE DEL BICENTENARIO)

BIBLIOGRAFIA

(Principales antecedentes y avances del Plan Estratégico y del Plan de Obras de la Universidad Nacional de La Plata)

- 1.- Tauber, F. (2004). Universidad Nacional de La Plata.(2006). *Plan Estratégico de la Universidad*.
- 2.- Tauber, F. (2007). Plan Estratégico de la Universidad Nacional de La Plata 2007-2010.
- 3.- Tauber, F. (2008). Plan Estratégico Institucional 2007/2010 de la UNLP. *Anuario Estadístico, UNLP. Proyecto Informe Anual Comparado de Indicadores de la UNLP*.
- 4.- Tauber, F. (2009). Comunicación en la planificación y gestión de las universidades publicas argentinas. El caso de la UNLP en el trienio junio 2004-Mayo 2007. Argentina: Ediciones de Periodismo y Comunicación (EPC). ISBN: 978-950-34-0537-6.
- 5.- Tauber, F. (2009). *Comunicación en la planificación y gestión de las universidades públicas argentinas*. Ediciones de Periodismo y Comunicación (EPC).
- 6.- Tauber, F. (2010). Pensar la Universidad nacional de la Plata (2010).
- 7.- Tauber, F. (2010). Discurso de asunción a la Presidencia de la UNLP.
- 8.- Tauber, F. (2010). Universidad Nacional de La Plata: discurso de asunción y objetivos estratégicos 2010-2014.
- 9.- Tauber, F. (2010). Plan Estratégico de la Universidad Nacional de La Plata 2010-2014.
- 10.- Tauber, F. (2011). Pensar la Universidad Nacional de La Plata 1 (2010-2014). *Universidad Nacional de La Plata (UNLP)*.
- 11.- Fernando, T., Nizan, G., Delucchi, D., & Olivieri, A. (2011). Planes directores, proyectos y obras. 2004-2010. Universidad Nacional de La Plata (UNLP).
- 12.- Tauber, F., Nizan, G., Delucchi, D., & Olivieri, A. (2012). Plan de gestión de infraestructura universitaria Edificio Central. *Facultad de Psicología UNLP, 2016*.
- 13.- Tauber, F. (2013). Una idea sobre los edificios y espacios de la UNLP. *Construir la Universidad, 1*.
- 14.- Tauber, F., Denis, J., Busnelli, R., Nizan, G., & Delucchi, D. (2013). Valorar el crecimiento. *8, 66*.
- 15.- Tauber, F. (2013). Pensar la universidad 1 (2013).
- 16.- Tauber, F., Nizan, G., Delucchi, D., & Olivieri, A. (2013). Plan de gestión de infraestructura universitaria-Biblioteca Colegio Nacional. *Rafael Hernández" UNLP*.
- 17.- Delucchi, D., & Tauber, F. (2013). Tren universitario.
- 18.- Tauber, F. (2014). Plan Estratégico de la Universidad Nacional de La Plata 2014-2018.
- 19.- Tauber, F. (2014). Compromiso: Gestión 2010-2014.
- 20.- Tauber, F., Nizan, G., & Delucchi, D. (2014). Planificación y gestión urbano/ambiental de los ámbitos universitarios. In *XI Simposio de la Asociación Internacional de Planificación Urbana y Ambiente (UPE 11)(La Plata, 2014)*.
- 21.- Tauber, F., Nizán, G., Delucchi, D., & Olivieri, A. (2019). Plan de gestión de infraestructura universitaria-Edificio Hospital Escuela/Grandes animales-Facultad de Ciencias Veterinarias UNLP-2014.
- 22.- Tauber, F. (2015). Hacia el segundo manifiesto: Los estudiantes universitarios y el reformismo hoy. Argentina: Editorial de la Universidad Nacional de La Plata (EDULP). ISBN: 978-987-1985-63-0.
- 23.- Tauber, F. (2015). Presentación del libro Hacia el segundo manifiesto.

- 24.- Tauber, F. (2016). Proyecto Institucional de la Universidad Nacional de La Plata (2018-2022). *Pensar la Universidad*.
- 25.- Tauber, F. (2016). Pensar la universidad 2. Proyecto institucional de la Universidad Nacional de La Plata 2018-2022.
- 26.- Tauber, F. (2016). Pensar la universidad 2 (2016).
- 27.- Tauber, F. (2016). Discurso: Pensar la universidad. Proyecto institucional 2018-2022.
- 28.- Tauber, F., Nizan, G., Delucchi, D., & Olivieri, A. (2016). Plan de gestión de infraestructura universitaria Edificio Piscina. *Facultad de Humanidades y Ciencias de la Educación UNLP*.
- 29.- Tauber, F. (2017). Hacia el segundo manifiesto: Los estudiantes universitarios y el reformismo hoy.
- 30.- Tauber, F. (2017). Presentación del Dr. Arq. Fernando Tauber del nuevo complejo edilicio en el predio del Ex BIM III.
- 31.- Tauber, F. (2017). Discurso en la presentación del nuevo Edificio" Sergio Karakachoff"(UNLP).
- 32.- Tauber, F. (2017). Reseña del Plan Estratégico de Obras de la UNLP.
- 33.- Tauber, F., Nizan, G., Delucchi, D., & Olivieri, A. (2017). Plan de gestión de infraestructura universitaria Polo de Investigación y Transferencia Etapa I. *Facultad de Ciencias Exactas UNLP*.
- 34.- Tauber, F. (2017). Haciendo realidad grandes proyectos. *Econo*, 8.
- 35.- Tauber, F. (2018). Pensar la Universidad 3 (2018).
- 36.- Tauber, F. (2018). Transcripción del discurso de asunción a la Presidencia de la Universidad Nacional de La Plata, período 2018-2022.
- 37.- Tauber, F., Nizan, G., Delucchi, D., & Olivieri, A. (2018). Plan de gestión de infraestructura universitaria-Edificio Auditorio y Biblioteca Etapa I. *Facultad de Periodismo y Comunicación Social UNLP*.
- 38.- Tauber, F., Nizan, G., Delucchi, D., & Olivieri, A. (2018). Plan de gestión de infraestructura universitaria-Edificio Anexo de Laboratorios. *Facultad de Ciencias Naturales y Museo UNLP-2013*.
- 39.- Tauber, F. (2019). UNLP Un Modelo de Universidad Pública Argentina. *Revista Universidades*.
- 40.- Tauber, F., Nizán, G., Delucchi, D., & Olivieri, A. (2019). Plan de gestión de infraestructura universitaria: Plan Director Grupo Bosque Norte UNLP-2010-2019.
- 41.- Tauber, F., Nizán, G., Delucchi, D., & Olivieri, A. (2019). Plan de gestión de infraestructura universitaria Edificio Administrativo (A)–Facultad de Humanidades y Ciencias de la Educación UNLP-2013.
- 42.- Tauber, F., Nizán, G., Delucchi, D., & Olivieri, A. (2019). Plan de gestión de infraestructura universitaria Edificio de investigación y posgrado (C)–Facultad de Humanidades y Ciencias de la Educación UNLP-2013.
- 43.- Tauber, F., Nizan, G., Delucchi, D., & Olivieri, A. Plan de gestión de infraestructura universitaria Edificio Gimnasio multiactividades deportivas–Facultad de Humanidades y Ciencias de la Educación UNLP-2016: Secretaría de Planeamiento, Obras & Servicios.
- 44.- Tauber, F., Nizan, G., Delucchi, D., & Olivieri, A. (2019). Plan de gestión de infraestructura universitaria: Edificio central-Facultad de Informática UNLP.
- 45.- Tauber, F., Nizan, G., Delucchi, D., & Olivieri, A. (2019). Plan de gestión de infraestructura universitaria: Centro de Innovación Tecnológica–Facultad de Informática UNLP-2018
- 46.- Tauber, F., Nizán, G., Delucchi, D., & Olivieri, A. (2019). Plan de gestión de infraestructura universitaria-Departamento de Mecánica etapas I & II-Facultad de Ingeniería UNLP–2014, 2018.

- 47.- Tauber, F., Nizán, G., Delucchi, D., & Olivieri, A. (2019). Plan de gestión de infraestructura universitaria-Biblioteca Facultad de Ingeniería UNLP–2017-Secretaría de Planeamiento, Obras & Servicios.
- 48.- Tauber, F., Nizán, G., Delucchi, D., & Olivieri, A. (2019). Plan de gestión de infraestructura universitaria-Comedor Universitario sede Grupo Bosque Oeste etapas I a III-Presidencia UNLP–2013-2014-2019.
- 49.- Tauber, F., Nizán, G., Delucchi, D., & Olivieri, A. (2019). Plan de gestión de infraestructura universitaria Dirección General de Deportes–Presidencia UNLP–2017.
- 50.- Tauber, F., Nizán, G., Delucchi, D., & Olivieri, A. (2019). Plan de gestión de infraestructura universitaria-Comedor estudiantil–Colegio Nacional “Rafael Hernández” UNLP–2010-2014.
- 51.- Tauber, F., Nizán, G., Delucchi, D., & Olivieri, A. (2019). Plan de gestión de infraestructura universitaria-Edificio Hospital Escuela/Pequeños animales-Facultad de Ciencias Veterinarias UNLP-2014.
- 52.- Tauber, F., Nizán, G., Delucchi, D., & Olivieri, A. (2020). Plan Director General urbano y edilicia CREU.
- 53.- Tauber, F., Nizán, G., Delucchi, D., & Olivieri, A. (2020). Edificio de gestión y aulas de Extensión universitaria en formación y práctica de oficios.
- 54.- Tauber, F., Nizán, G., Delucchi, D., & Olivieri, A. (2020). Talleres multifuncionales de aprendizaje y producción en el marco de la Extensión universitaria.
- 55.- Tauber, F., Nizán, G., Delucchi, D., & Olivieri, A. (2020). Laboratorios integrados para la investigación y la docencia-Etapa I.
- 56.- Tauber, F., Nizán, G., Delucchi, D., & Olivieri, A. (2020). Nuevo Edificio sede del Departamento de Agrimensura.
- 57.- Tauber, F., Nizán, G., Delucchi, D., & Olivieri, A. (2020). Pabellón de aulas–taller 21, 22 y 23 y patio final.
- 58.- Tauber, F., Nizán, G., Delucchi, D., & Olivieri, A. (2020). Pabellón de aulas-taller, posgrados y apoyos–Etapas I, II & III.
- 59.- Tauber, F., Nizán, G., Delucchi, D., & Olivieri, A. (2020). Nueva sede Central en el Grupo Bosque Este, Edificio “Néstor Kirchner”-Etapas I, II & III.
- 60.- Tauber, F., Nizán, G., Delucchi, D., & Olivieri, A. (2020). Centro Regional de Estudios Genómicos/CREG-Etapa I.
- 61.- Tauber, F., Nizán, G., Delucchi, D., & Olivieri, A. (2020). Refuncionalización integral Biblioteca, áreas administrativas, de apoyo docente y de gestión.
- 62.- Tauber, F., Nizán, G., Delucchi, D., & Olivieri, A. (2020). Planetario Ciudad de La Plata.
- 63.- Tauber, F., Nizán, G., Delucchi, D., & Olivieri, A. (2020). Plan Director General Manzana “ex Distrito” en Grupo Urbano Centro.
- 64.- Tauber, F., Nizán, G., Delucchi, D., & Olivieri, A. (2020). Aulario y Auditorio.
- 65.- Tauber, F., Nizán, G., Delucchi, D., & Olivieri, A. (2020). Edificio de Diseño. *Cine y Escenografía*.
- 66.- Tauber, F., Nizán, G., Delucchi, D., & Olivieri, A. (2020). Complejo Edificio Central en ex Distrito.
- 67.- Tauber, F., Nizán, G., Delucchi, D., & Olivieri, A. (2020). Centro de Estudios Parasitológicos y de Vectores–CEPAVE-Conicet/UNLP. Informe Universidad, 1.
- 68.- Tauber, F., Nizán, G., Delucchi, D., & Olivieri, A. (2020). Instituto de Limnología de La Plata" Dr. Raul A. Ringuelet"–ILPLA-Conicet/UNLP, 1(37), 1.
- 69.- Tauber, F., Nizán, G., Delucchi, D., & Olivieri, A. (2020). Centro de Investigaciones Geológicas–CIG-Conicet/UNLP. Volumen 1, Número 38, 1.

- 70.- Tauber, F., Nizan, G., Delucchi, D., & Olivieri, A. (2020). Instituto de Física de La Plata–IFLP-Conicet/UNLP. *Volumen 1, Número 39, 1.*
- 71.- Tauber, F., Nizan, G., Delucchi, D., & Olivieri, A. (2020). Centro de Química Inorgánica–CEQUINOR-Conicet/UNLP. *Volumen 1, Número 40, 1.*
- 72.- Tauber, F., Nizan, G., Delucchi, D., & Olivieri, A. (2020). Instituto de Astrofísica de La Plata-IALP UNLP/Conicet. *vol. 1, no. 41, 1.*
- 73.- Tauber, F., Nizan, G., Delucchi, D., & Olivieri, A. (2021). Plan Director Manzana de la Presidencia de la UNLP en Grupo Urbano Centro: Recuperación integral del edificio histórico de la Presidencia y sus áreas exteriores, Pasaje del Bicentenario y Edificio “Sergio Karakachoff”. *vol. 1, no. 42, 1.*
- 74.- Tauber, F., Nizán, G., Delucchi, D., & Olivieri, A. (2021). Proyecto general de demolición parcial y refuncionalización global Edificio “Sergio Karakachoff”(ex “Tres Facultades”) Manzana de la Presidencia de la UNLP en Grupo Urbano Centro. *Volumen 1, Número 42, 1.*
- 75.- Tauber, F., Nizán, G., Delucchi, D., & Olivieri, A. (2021). Centro Multimedial general de la UNLP en Edificio “Sergio Karakachoff”–Radio Universidad y TV Universidad de La Plata (TVU). *Volumen 1, Número 44, 1.*
- 76.- Tauber, F., Nizan, G., Delucchi, D., & Olivieri, A. (2021). Centro de Arte de la Universidad Nacional de La Plata-Edificio “Sergio Karakachoff”/Artes Audiovisuales, Visuales y Escénicas; Diseño, Literatura, Música y Educación.
- 77.- Tauber, F., Nizan, G., Delucchi, D., & Olivieri, A. (2021). Centro de Convenciones, Congresos y Eventos de la UNLP-Edificio “Sergio Karakachoff”. *Volumen 1, Número 46, 1.*
- 78.- Tauber, F., Nizan, G., Delucchi, D., & Olivieri, A. (2021). Edificio Sede central de la Facultad de Psicología UNLP–2012-2016-2019.
- 79.- Tauber, F., Nizan, G., Delucchi, D., & Olivieri, A. (2021). Edificio de Institutos y gabinetes de Investigación y posgrados (Edificio C) Facultad de Humanidades y Ciencias de la Educación/UNLP–2013-2020.
- 80.- Tauber, F., Nizan, G., Delucchi, D., & Olivieri, A. (2021). Edificio “Noche de los lápices”, nueva sede del Bachillerato de Bellas Artes de la UNLP–Etapas I a IV. *Volumen 1, Número 44, 1.*
- 81.- Tauber, F., Nizan, G., Delucchi, D., & Olivieri, A. (2021). Hotel Escuela Universitario “AMAU”–Facultad de Ciencias Económicas. *Volumen 1, Número 45, 1.*
- 82.- Tauber, F., Delucchi, D., & Olivieri, A. (2021). Planta de Alimentos Deshidratados de la UNLP. *Volumen 1, Número 46, 1.*
- 83.- Tauber, F., Delucchi, D., & Olivieri, A. (2021). Centro de Capacitación, Transferencia de Tecnología, Producción y Servicios de la Madera. *Volumen 1, Número 47, 1.*
- 84.- Tauber, F., Delucchi, D., & Olivieri, A. (2022). Reconfiguración Integral de la Plaza Central de la Dirección General De Deportes UNLP-2021.
- 85.- Tauber, F., Delucchi, D., & Olivieri, A. (2020). Plaza de la Lucha Feminista “Lohana Berkins”. *Facultad De Ciencias Exactas, 1(48), 1.*
- 86.- Tauber, F., Delucchi, D., & Olivieri, A. (2022). Refugios urbanos de la “Línea Universitaria”–2013 & 2018.
- 87.- Tauber, F., Delucchi, D., & Olivieri, A. (2019). Recuperación integral y reformulación de Sistemas Viales del Grupo Bosque este.
- 88.- Tauber, F., Nizan, G., Delucchi, D. G., & Olivieri, A. (2022). Puesta en Funcionamiento del Sistema y Apeaderos Urbanos tren Universitario–Etapas I & II/2013-2022. *Volumen 1, Número 51, 1.*

- 89.- Tauber, F., Delucchi, D. G., & Olivieri, A. (2022). Plaza de Acceso a Eje Peatonal "Calle 49" y reconfiguración del ingreso al Edificio "Abuelas de Plaza de Mayo" de la Facultad de Ciencias Exactas–2018. *Volumen 1, Número 52, 1.*
- 90.- Tauber, F., Delucchi, D. G., & Olivieri, A. (2022). Edificio Principal Sobre Calle 1 entre 48 y 50–Colegio Nacional "Rafael Hernández"/1905. *Volumen 1, Número 53, 1.*
- 91.- Tauber, F., Delucchi, D. G., & Olivieri, A. (2023). Edificio Central sobre diagonal 77 entre 4 y 47–Colegio Liceo "Víctor Mercante"(ex Escuela Normal de Maestras de La Plata ó Escuela Graduada de La Plata)/1888. *Volumen 1, Número 54, 1.*
- 92.- Tauber, F., Delucchi, D. G., & Olivieri, A. (2023). Museo de Ciencias Naturales/1884 Grupo Bosque Centro. *vo. I 1, no. 55, 50.*
- 93.- Tauber, F., Delucchi, D. G., & Olivieri, A. (2023). Edificio "Partenón"–(ex Gimnasio del Colegio Nacional "Rafael Hernández")/1905. *vol. 1, no. 56, 1.*
- 94.- Tauber, F., Delucchi, D. G., & Olivieri, A. (2023). Pabellón de Física y Química del Colegio Nacional/1909 actual departamento de física de la facultad de ciencias exactas. *Volumen 1, Número 57, 1.*
- 95.- Tauber, F., Nizan, G., Delucchi, D. G., & Olivieri, A. (2023). Edificio Escuela Graduada Joaquín V. González ("Anexa")/1945. *Volumen 1, Número 58, 1.*
- 96.- Tauber, F., Delucchi, D. G., & Olivieri, A. (2023). Edificio Decanato Facultad de Ingeniería-(Ex Internado-# 1 del Colegio Nacional "Rafael Hernández")/1905-1910 Grupo Bosque Oeste. *Volumen 1, Número 59, 1.*
- 97.- Tauber, F., Delucchi, D. G., & Olivieri, A. (2023). Edificio de investigaciones, extensión, ensayos, transferencia y docencia aplicada del Centro Interdisciplinario de Investigaciones Aplicadas del Agua y el Ambiente (CIIAAA). *Volumen 1, Número 60, 1.*
- 98.- Tauber, F., Delucchi, D. G., & Olivieri, A. (2023). Edificio de gestión y docencia del Centro Interdisciplinario de Investigaciones Aplicadas del Agua y el Ambiente (CIIAAA). *Volumen 1, Número 61, 1.*
- 99.- Tauber, F., Delucchi, D. G., & Olivieri, A. (2023). Edificio Decanato Facultad de Ciencias Exactas (1905-1910). *vol 1, no. 62, 1.*
- 100.- Tauber, F., Delucchi, D. G., & Olivieri, A. (2023). Anexo Facultad de Arquitectura y Urbanismo para docencia, investigación y extensión en materiales y tecnologías-FAUtec. *vol. 1, no. 63, 1.*
- 101.- Tauber, F., Nizan, G., Delucchi, D. G., & Olivieri, A. (2023). Complejo edilicio central de la Facultad de Informática: etapas I a V (2005, 2011, 2014, 2017, 2023). *Volumen 1, Número 64, 1.*