

NUEVAS CITAS DE HIMENOPTEROS

PARA LA REPUBLICA ARGENTINA ¹

POR LUIS DE SANTIS

RESUMEN. — En este trabajo, el autor señala nueve especies de himenópteros que son nuevas para la fauna argentina: *Xenothyris ferruginea* Townes, 1969, *Alaptus caecilii* Girault, 1908, *Dicopus citri* Mercet, 1912, *Diapria conica* (Fabricius, 1775), *Doliopria collegii* Ferrière, 1929, *Oxypria carinata* Kieffer, 1910, *Laelius pedatus* (Say, 1836), *Plastanoxus westwoodi* (Kieffer, 1914) y *P. laevis* (Ashmead, 1893). Los materiales correspondientes están incorporados a las colecciones del Museo de La Plata.

SUMMARY. — New records of « Hymenopterous » for Argentina, by LUIS DE SANTIS. — In this paper, the author notice as new for the Argentine fauna, nine species of *Hymenoptera* previously described: *Xenothyris ferruginea* Townes, 1969, *Alaptus caecilii* Girault, 1908, *Dicopus citri* Mercet, 1912, *Diapria conica* (Fabricius, 1775), *Doliopria collegii* Ferrière, 1929, *Oxypria carinata* Kieffer, 1910, *Laelius pedatus* (Say, 1836), *Plastanoxus westwoodi* (Kieffer, 1914) and *P. laevis* (Ashmead, 1893). The specimens studied are kept in the collections of the La Plata Museum.

En esta nota señalo nueve especies de himenópteros que son nuevas para la fauna argentina, representadas en la colección del doctor Alejandro O. Ogloblin que se preserva en el Museo de La Plata. Cuando tienen que referirse a géneros que se mencionan por primera vez para el país, también doy los datos correspondientes a los mismos.

¹ Trabajo aceptado para su publicación el 27 de octubre de 1971.

ICHNEUMONIDAE

Género **XENOTHYRIS** Townes

Xenothyris Townes, 1969, *Mem. Amer. ent. Inst.*, 11 : 196-197.

Distribución geográfica: América del Sur.

Biología: Desconocida.

Xenothyris ferruginea Townes

(Figura 1)

Xenothyris ferruginea Townes, 1969, *Mem. Amer. ent. Inst.*, 11 : 198,
fig. 116.

Distribución geográfica: Misiones.

Biología: Desconocida.

Material estudiado: 1 ♀ Loreto sin fecha. Ogloblin col.

MYMARIDAE

Género **ALAPTUS** Westwood

Alaptus Westwood, 1839, *Introd. Mod. Class. Ins.*, 1 : 79.

Parvulinus García Mercet, 1912, *Bol. R. Soc. Esp. Hist. nat.*, 12 : 332.

Metalaptus Malenotti, 1917, *Redia*, 12 : 339.

Distribución geográfica: Europa, Asia, Africa, América del Norte, América Central, América del Sur, Australia, Micronesia y Hawaii.

Biología: Parásito de los huevos de psocópteros. Las citas que los indican como parásitos de homópteros cocoideos, aleirodoideos y cicadeloideos y de lepidópteros tineoideos, son cuestionables y deben ser revisadas.

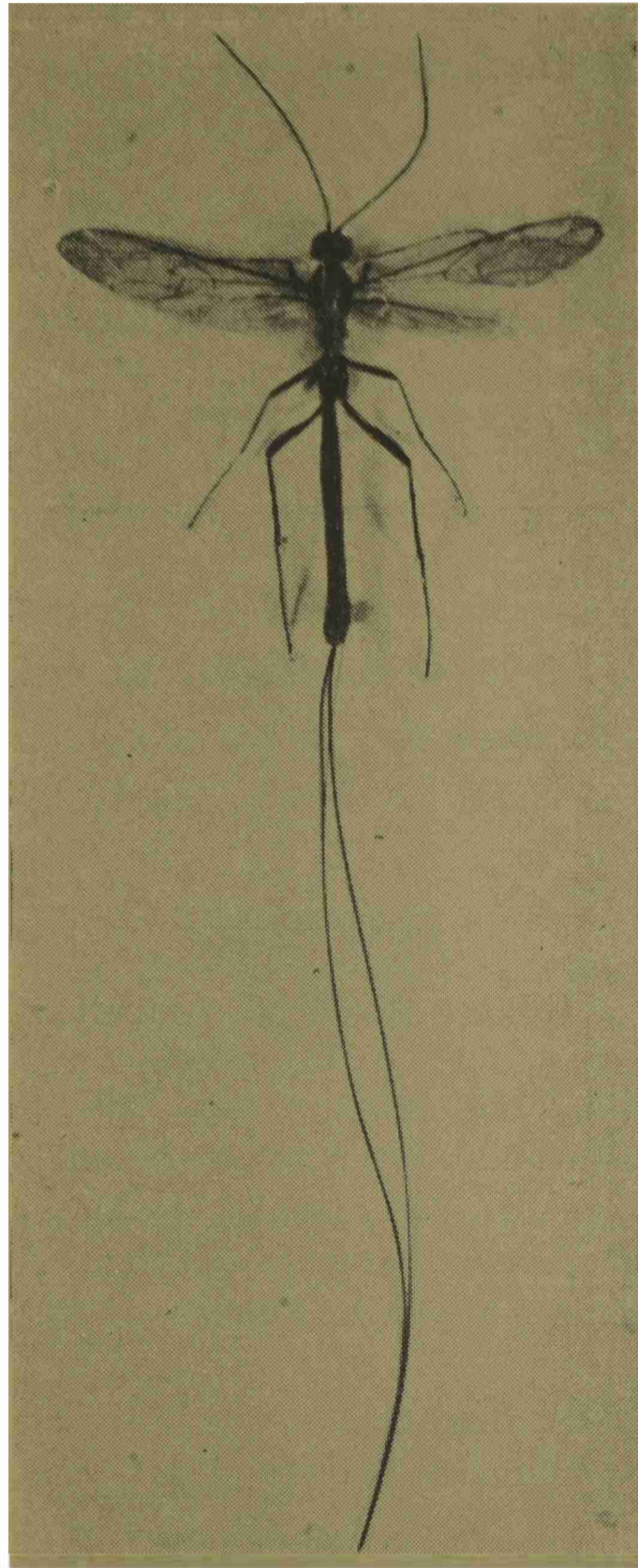
Alaptus caecilii Girault

Alaptus caecilii Girault, 1908, *Ann. ent. Soc. Amer.*, 1 : 189.

Distribución geográfica: Buenos Aires.

Biología: Criada de los huevos de un psocóptero no identificado de la familia *Psocidae*.

Material estudiado: Numerosos ejemplares de ambos sexos recolectados por el doctor Ogloblin en Bella Vista y Castelar, distribuidos en 20 preparaciones microscópicas. Existe además, una preparación con huevos del psócido, parasitados, mostrando al mimárido en distintos estadios.



Xenothyris ferruginea Townes, ♀ (Tamaño natural)

Género **DICOPUS** Enoch

Dicopus Enoch, 1909, *Trans. R. ent. Soc. Lond.*, pág. 455.

Distribución geográfica: Europa, América del Norte; América del Sur, Australia e isla de Fidji.

Biología: Desconocida.

Observaciones: Este género y sus afines, creados por el Dr. Ogloblin (1955, *Boll. Lab. Zool. gen. agr. Portici*, 33 : 377-397) tienen que ser revisados debido a la descripción deficiente de las especies que se han incluido en el primero de ellos. En opinión de Annecke y Doutt (1961, *Ent. Mem. Dept. Agr. Techn. Serv. So. Africa*, 5: 10), el carácter de las protuberancias internas del escapo carece de valor para la separación de los géneros.

Dicopus citri Mercet

Dicopus citri García Mercet, 1912, *Bol. R. Soc. Esp. Hist. nat.* 12 : 335.

Distribución geográfica: Buenos Aires.

Biología: Desconocida. Los cuatro ejemplares estudiados fueron capturados sobre *Quercus Ilex* L.

Material estudiado: 3 ♀♀ Bella Vista, 10 y 12-IX-1963 y 1 ♀ Castelar, 18-IX-1964, Ogloblin col.

DIAPRIIDAE

Género **DIAPRIA** Latreille

Diapria Latreille, 1796, *Précis. Caract. Ins.*, pág. 110.

Tropidopria Ashmead, 1893, *Bull. U. S. nat. Mus.*, 45 : 416,

Distribución geográfica: Europa, África, América del Norte y América del Sur.

Biología: Parásito de dípteros.

Diapria conica (Fabricius)

Ichneumon conicus Fabricius, 1775, *Syst. Ent.*, pág. 343.

Cynips crassipes Fourcroy, 1785, *Ent. Paris*, pág. 390.

Cynipsichneumon conicus Christ, 1971, *Naturg. Ins.*, pág. 387.

Chalcis conica Fabricius, 1795, *Suppl. Ent. Syst.*, pág. 242.

Diapria conica Latreille, 1802, *Hist. Crust. Ins.*, 3 : 309

Psilus conicus Jurine, 1807, *Nouv. Méth. Hym.*, pág. 319.

Oxyurus conicus Lamarck, 1817, *Hist. nat. An. s. Vert.*, 4 : 129.

Tropidopria conica Ashmead, 1893, *Bull. U. S. nat. Mus.*, 45 : 418.

Taxinomía: Con respecto a la designación de *Chalcis conica* que Fabricius diera a esta especie (véase Dessart, 1967, *Rec. So. Austr. Mus.*, 15 : 552), conviene aclarar que para el calcídido que describiera con igual denominación en 1795 propuso posteriormente (Fabricius, 1804, *Syst. Piez.*, pág. 163) que se lo llamara *Chalcis pyramidea*. Este, es un verdadero calcídido de un género perteneciente al grupo *Brachymeria* Westwood, 1829 (véase Steffan, 1950, *Bul. Soc. ent. France*, pág. 150).

Distribución geográfica: Buenos Aires.

Biología: Parásito de los puparios del díptero sírfido *Tubifera tenax* (L.). Su biología ha sido estudiada por Sanders (1911, *Canad. Ent.*, 43 : 48-50) y Maneval (1937, *Bull. Mus. R. Hist. nat. Belg.*, 13 : 7-9).

Material estudiado: 2 ♀♀ Bella Vista, 25-XI-1938 y 28-I-1952, Ogloblin col. Comparadas con materiales europeos existentes en la misma colección, determinados por el doctor Ogloblin (véase Fouts, 1927, *Proc. ent. Soc. Wash.*, 29 : 166).

Doliopria collegii Ferrière

Doliopria collegii Ferrière, 1929, *Zool. Anz.*, Wasmann Festband, pág. 164.

Distribución geográfica: Buenos Aires y Misiones.

Biología: En Brasil ha sido hallada en nidos de hormigas del género *Eciton*.

Material estudiado: 1 ♀ Tigre (provincia de Buenos Aires), 11-II-1945 y 1 ♀ Loreto (provincia de Misiones) sin fecha, Ogloblin col.

Género **OXYPRIA** Kieffer

Oxypria Kieffer, 1908, *Ann. Soc. scie. Bruxelles*, 32 : 37.

Distribución geográfica: Europa, América Central, América del Sur e Islas Filipinas.

Biología: Desconocida. La especie *O. collegiales* Ferrière, 1929, del Brasil, ha sido capturada en las proximidades de los nidos de hormigas del género *Eciton*.

Observaciones: Este género ha sido revisado por Masner (1959, *Acta Soc. ent. Cechosl.*, 56 : 89-92).

Oxypria carinata Kieffer

Oxypria carinata Kieffer, 1910, *Ann. Soc. ent. France*, 78 : 334.

Hembra: Muy parecida a la de *O. variicornis* Kieffer, 1910. Tórax, propodeo y pecíodo de color castaño. Longitud del cuerpo 3,5 mm.

Distribución geográfica: Misiones.

Observaciones: Según la descripción original, en *O. variicornis* los basitarsos de la hembra son relativamente más largos que los del macho; en esta especie es a la inversa.

Material estudiado: 1 ♀ alotipo y 1 ♀ y 1 ♂ Loreto, 20-I-1930, 15-I-1931 y 9-I-1932, Ogloblin col. y 3 ♂♂ 2 de Mayo, XI-1965, Foerster col.

BETHYLIDAE

Género **LAELIUS** Ashmead

Laelius Ashmead, 1893, *Bull. U. S. nat. Mus.*, 45 : 50.

Paralaelius Kieffer, 1905, *Ann. Soc. scie. Bruxelles*, 29 : 129.

Distribución geográfica: Europa, Asia, Africa, América del Norte, América Central y América del Sur.

Biología: Las especies de este género se desarrollan como parásitas de larvas de coleópteros derméstidos.

Observaciones: Las especies norteamericanas han sido revisadas por Muesebeck (1939, *Proc. biol. Soc. Wash.*, 52 : 171-176).

Laelius pedatus (Say)

Bethylus pedatus Say, 1836, *Journ. nat. Hist. Boston*, 1 : 280.

Ateleopterus nubilipennis Ashmead, 1887, *Ent. Amer.*, 3 : 97.

Laelius tricarinatus Ashmead, 1893, *Bull. U. S. nat. Mus.*, 45 : 51.

Laelius rufipes Ashmead, 1893, *Bull. U. S. nat. Mus.*, 45 : 51.

Laelius nigripilosus Ashmead, 1893, *Bull. U. S. nat. Mus.*, 45 : 52.

Bethylus constrictus Ashmead, 1893, *Bull. U. S. nat. Mus.*, 45 : 53.

/ *Laelius ashmeadi* Kieffer, 1908, *Gen. Ins. Wytsman*, 76 : 38.

Laelius fumipennis Brues, 1910, *Bull. Wisc. nat. Hist. Soc.*, (2) 8 : 45.

Laelius pedatus Muesebeck et Walkley, 1951, *Agric. Monogr. U. S. Dept. Agr.*, (2) : 728.

Distribución geográfica: Capital Federal y Misiones.

Biología: Parásita de *Anthrenus verbasci* (L.).

Material estudiado: 1 ♀ Loreto (provincia de Misiones), 5-VI-1934 y 1 ♀ Capital Federal, 6-I-1946, Ogloblin col.

Género **PLASTANOXUS** Kieffer

Plastanoxus Kieffer in André, 1905, *Spec. Hym. Eur. Alger.*, 9 : 244.

Distribución geográfica: América del Norte, América del Sur, Africa y Australia.

Biología: Parásitos de coleópteros del grano almacenado y micetófagos.

Plastanoxus westwoodi (Kieffer)

Cephalonomia westwoodi Kieffer, 1914, *Das Tierreich*, 41 : 248.

Plastanoxus westwoodi Gahan, 1931, *Journ. Wash. Acad. Scie.*, 21 : 213.

Plastanoxus kiefferi Gahan, 1931, *ibid.*, 21 : 217.

Distribución geográfica: Capital Federal.

Biología: Se ha señalado como huésped de esta especie, el cucújido *Laemophloeus pusillus* (Schönh.).

Material estudiado: 1 ♀ Capital Federal, II-1940, Ogloblin col.

Plastanoxus laevis (Ashmead)

Anoxus laevis Ashmead, 1893, *Bull. U. S. nat. Mus.*, 45 : 68.

Plastanoxus laevis Kieffer, 1908, *Gen. Ins. Wytsman*, 76 : 18.

Distribución geográfica: Buenos Aires.

Biología: Desconocida. Los ejemplares de José C. Paz fueron hallados debajo de la corteza semidesprendida de un eucalipto.

Material estudiado: 36 ♀♀ y 9 ♂♂ José C. Paz, 25-IV-1939 y 1 ♀ y 1 ♂ Bella Vista, 24-XII-1959, Ogloblin col.