

IX JORNADAS DE INVESTIGACIÓN

Centro de Investigaciones Geográficas - Departamento de Geografía

1 y 2 de Noviembre de 2007 – La Plata
ISSN 1850 – 0862

PERFIL DE EMIGRANTES ARGENTINOS EN LAS ISLAS BALEARES. ANÁLISIS COMPARATIVO¹

Lic. Gabriel Atilio Rivas
Departamento de Geografía
CIG- FAHCE - UNLP

Resumen

En el trabajo se propone un análisis de la encuesta realizada a familiares y amigos de emigrados argentinos. La misma fue aplicada en forma aleatoria y general. Se ha procedido a identificar el caso español y en particular a aquellos que residen en las Islas Baleares a fin de comparar el perfil entre ellos. El trabajo estadístico se complementa con observaciones de campo y especialmente entrevistas en profundidad realizadas en las Islas mencionadas. Se supone que constituye un aporte al conocimiento de las características de los argentinos emigrados desde fines de la década de 1990 hasta el 2003, campo aún muy poco explorado.

¹ Trabajo realizado en el marco del Proyecto de investigación acreditado en el Programa de Incentivos, por la FAHCE y UNLP: "La migración de argentinos a la España mediterránea (1990-2003)" Directora. Dra. Ana Jofre

Presentación de los datos

En este trabajo se presentan los resultados definitivos de la encuesta que en el año 2004 se realizó para ser completada por familiares y amigos de emigrados en distintas ciudades de Argentina, aceptándose todos los destinos y motivos. Se registraron 467 casos. Se trabajó en La Plata, algunas ciudades del Conurbano Bonaerense como Avellaneda y Lanús, Ciudad Autónoma de Buenos Aires, Rosario y Bahía Blanca². Se distribuyó en forma aleatoria en aulas de distintas unidades académicas de Universidades Nacionales, en colegios de educación media, en agrupaciones de padres de jóvenes emigrados, en algunas dependencias públicas y en Centros asociativos de colectividades españolas. El criterio fue aplicar una encuesta por emigrante que reside en el exterior, no de retorno. En razón de ser auto administrada³ fue diseñada de una forma sencilla, requiriendo datos concretos que permitieran, fundamentalmente, dibujar el perfil de los emigrados, su nivel educativo, conocer si tenían trabajo al momento de emigrar, conocer los países y ciudades de destino y sus ocupaciones en ese mercado de trabajo. Se dejó un espacio final para “observaciones”, que supone un rico material complementario con opiniones y aclaraciones de quienes contestaron la encuesta.

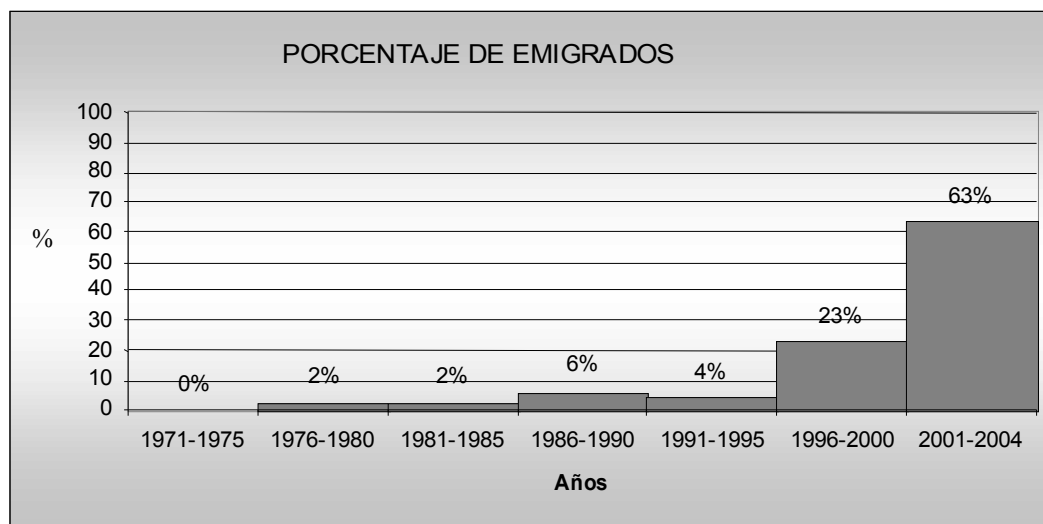
Se diseñó la base de datos correspondiente y se procedió luego a componer los gráficos que a continuación se exponen y analizan. En las Jornadas del año 2006 se presentaron algunos de los gráficos que aquí se exponen. En las actuales incorporamos el análisis comparativo con los datos que corresponden a la Comunidad Autónoma de las Islas Baleares, que se ha tomado como estudio de caso particular dentro del espacio mediterráneo español que propone el Proyecto que se lleva a cabo.

² Se agradece la colaboración de la Dra. Nidia Formiga (Departamento de Geografía de la Universidad Nacional del Sur) y de la Dra. Josefina Antoni (Universidad Nacional de Rosario)

³ Se decidió esta característica dado que no se contaba con presupuesto como para aplicarla a través de encuestadores.

Periodización en el proceso migratorio

Gráfico 1



Se ha podido establecer una periodización en el proceso migratorio, que a continuación se detalla:

Años 1976-80: 2%

Años 1981-85: 2%

Años 1986-1990: 6%

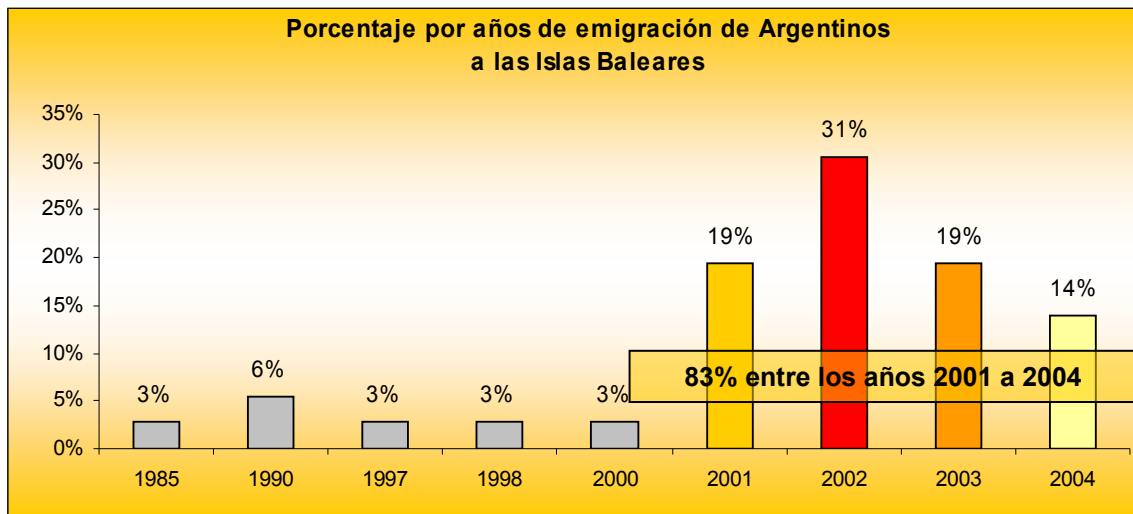
Años 1991-1995: 4%

Años 1996-2000: 23%

Años 2001-2004: 63%

Se observa que el fenómeno se inicia lentamente a mediados de la década de los años 70 y se mantiene constante hasta mediados de la siguiente. Se incrementa entre fines de la década de los 80 y comienzos de los 90, especialmente por los procesos inflacionarios. En los primeros cuatro años de la década de los 90 la emigración disminuye por un aumento de la confianza en la recuperación de la economía del país. Ya entre 1996 y 2000 se acrecienta la desconfianza y el aumento de la migración es notable, superando el 20%. La potencialización del fenómeno se observa con el estallido de la crisis del 2001, creciendo entre esa fecha y el 2004 hasta un 63%. Se puede afirmar, entonces, que las condiciones socioeconómicas de la década de los 90 y el estallido de la crisis son los motores que desencadenan la masiva migración de argentinos.

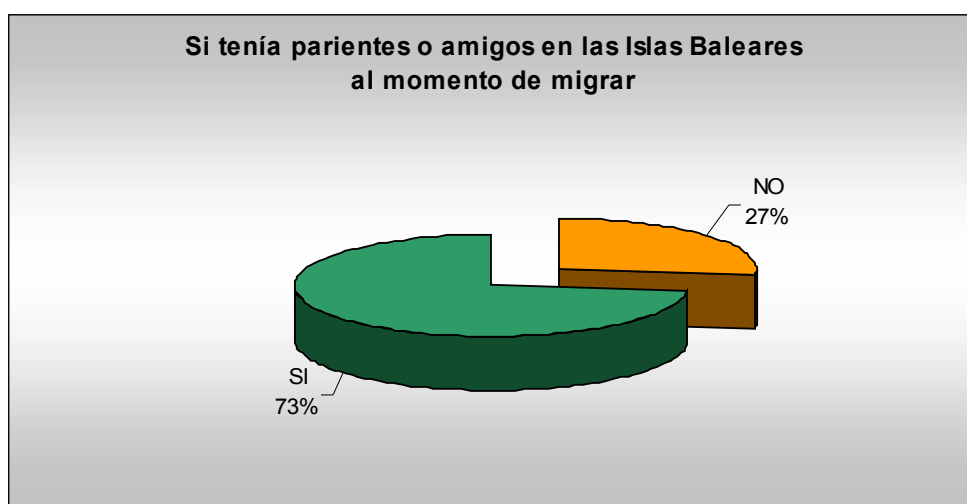
Gráfico 2



Tal como se puede observar en el gráfico precedente, las fechas de mayor emigración hacia las Islas Baleares coinciden con las generales presentadas en el gráfico 1. Se ha podido identificar que el año de mayor emigración fue el 2002. Este porcentaje que arroja la encuesta puede ser corroborado con el incremento de empadronados en los distintos ayuntamientos (municipios) de las Islas y por las entrevistas en profundidad llevadas a cabo in situ.

La red

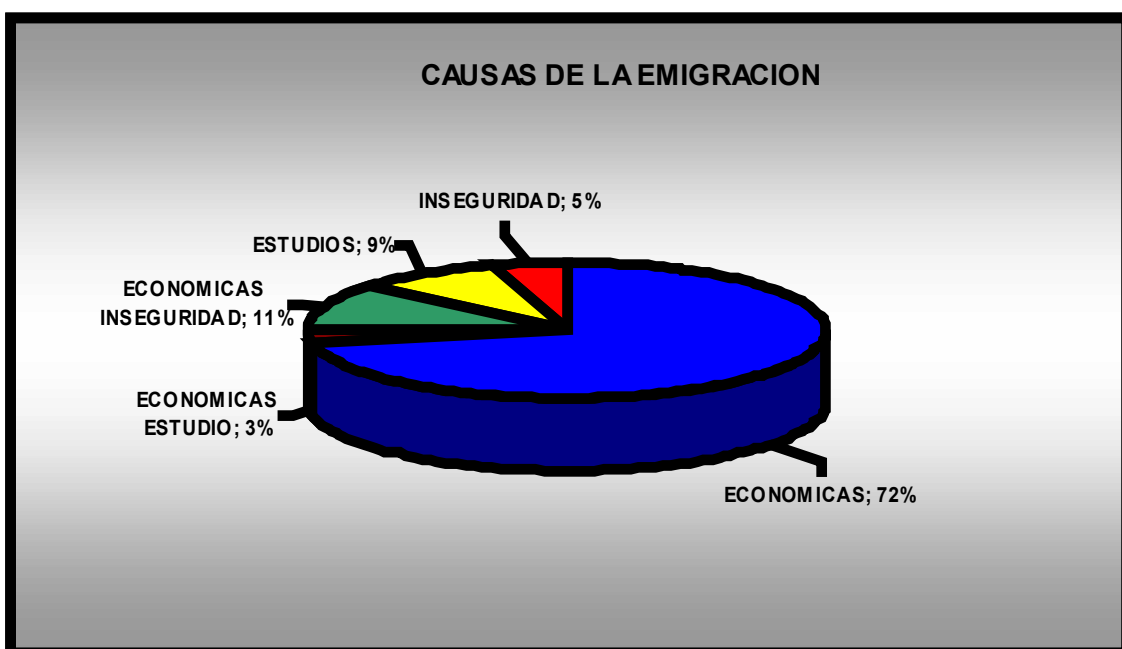
Gráfico 3



Resulta interesante remarcar la incidencia de las redes parentales y amicales al momento de decidir la migración. Casi las tres cuartas partes migraron en red a partir de familiares o amigos que lo habían hecho anteriormente.

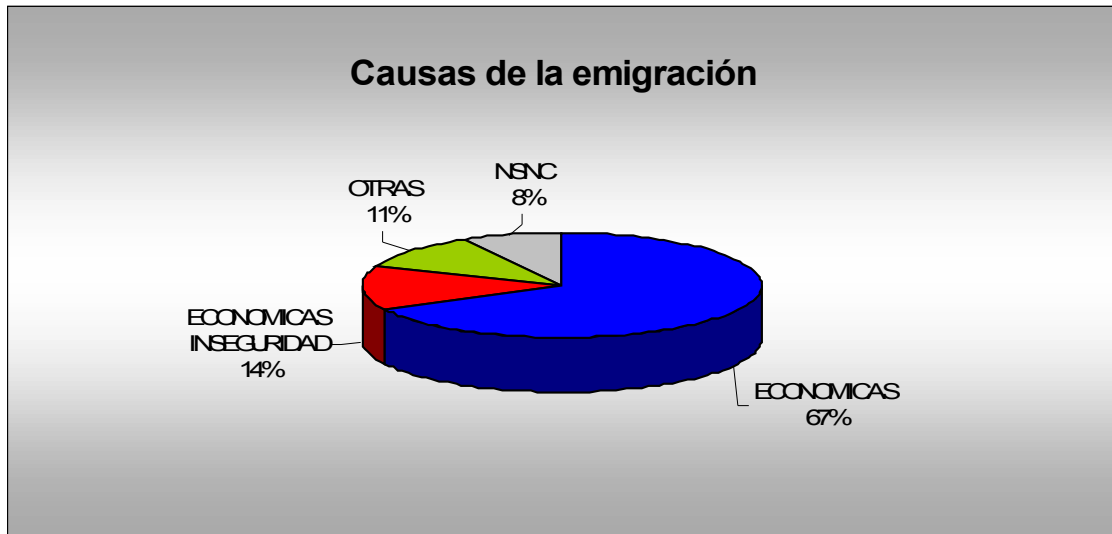
Causas de emigración

Gráfico 4



Se aprecia que el 72% emigró por causas económicas. El 11% por causas económicas sumadas a la inseguridad. El 5% por inseguridad. El 9% por estudio y el 3% por causas económicas y de estudio. Si se suman los porcentajes correspondientes a las causas económicas y las de inseguridad, trepamos al 88% del universo de análisis.

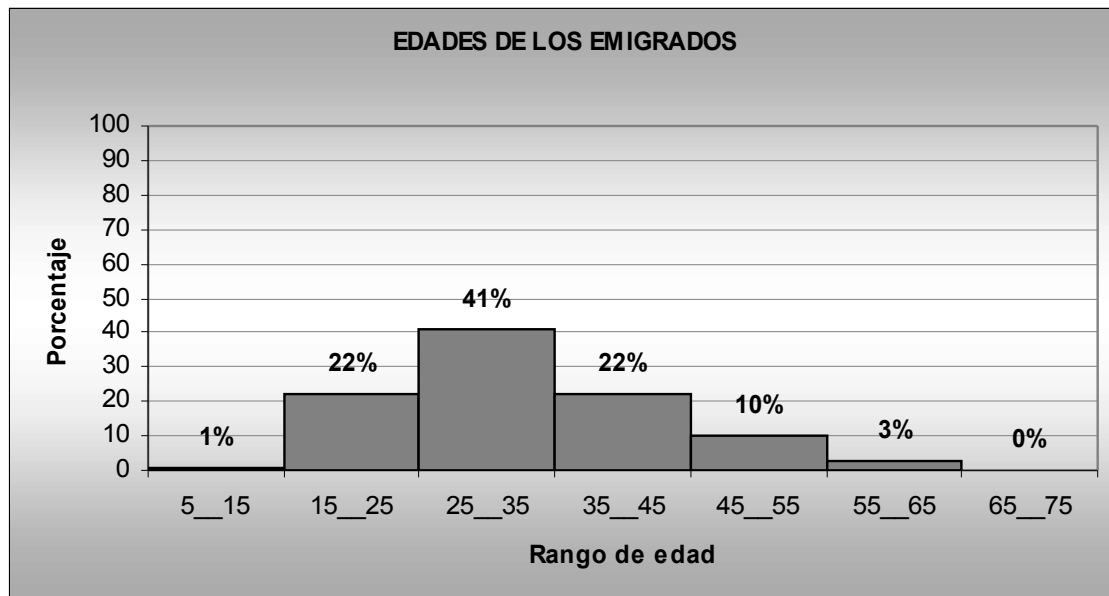
Gráfico 5



Los porcentajes son prácticamente coincidentes con los valores generales. El predominio de causas económicas y de inseguridad es indiscutible, con valores que sumados, trepan al 81 %.

Perfil del migrante argentino

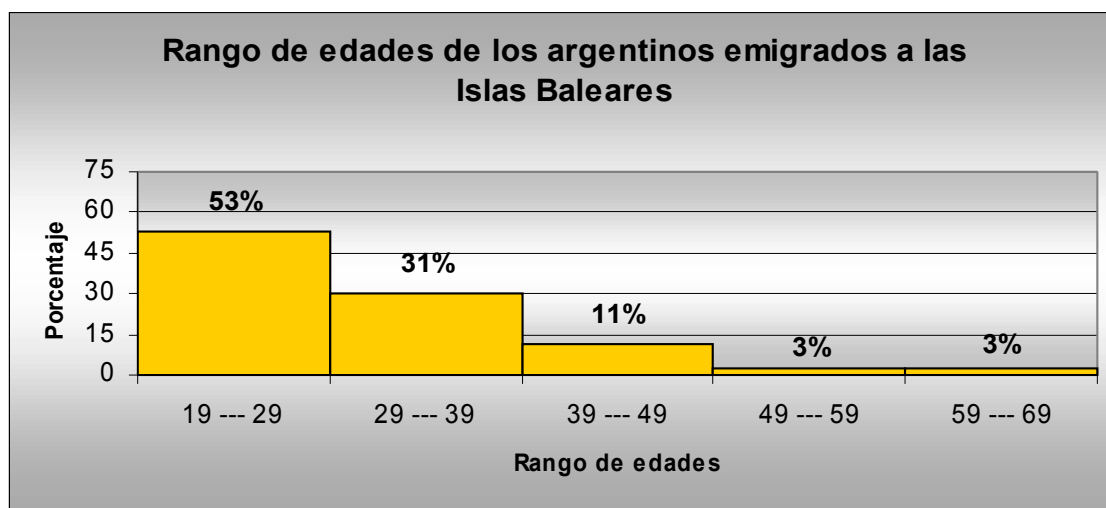
Gráfico 6



El 41% de los emigrados están comprendidos entre los 25 y 35 años; el 22 % entre 15 y 25 años; otro 22% entre 35y 45 años. Hay un 10% entre 45 y 55 años; un 3% entre 55 y 65 años y un 1% de 5 a 15 años.

De ello se concluye que los mayores porcentajes están en las edades activas, de 15 a 55 años, sumando esta franja 85%. Las franjas de edades inferiores son niños que migraron con sus padres jóvenes y la franja de edades mayores son padres que migraron luego de que lo hicieron sus hijos, especialmente ante el estallido de la crisis y el aumento de la inseguridad.

Gráfico 7



Como se aprecia en el gráfico que se presenta, el mayor porcentaje de emigrantes argentinos a las Islas Baleares tienen entre 19 y 29 años, declinando el porcentaje notoriamente en la franja comprendida entre 29 y 39 años. La diferencia de porcentajes con el gráfico 3 muestra una tendencia de población más joven que emigra hacia las Islas, posiblemente esta diferencia se asocie a las actividades predominantemente ligadas al turismo que desarrollan.

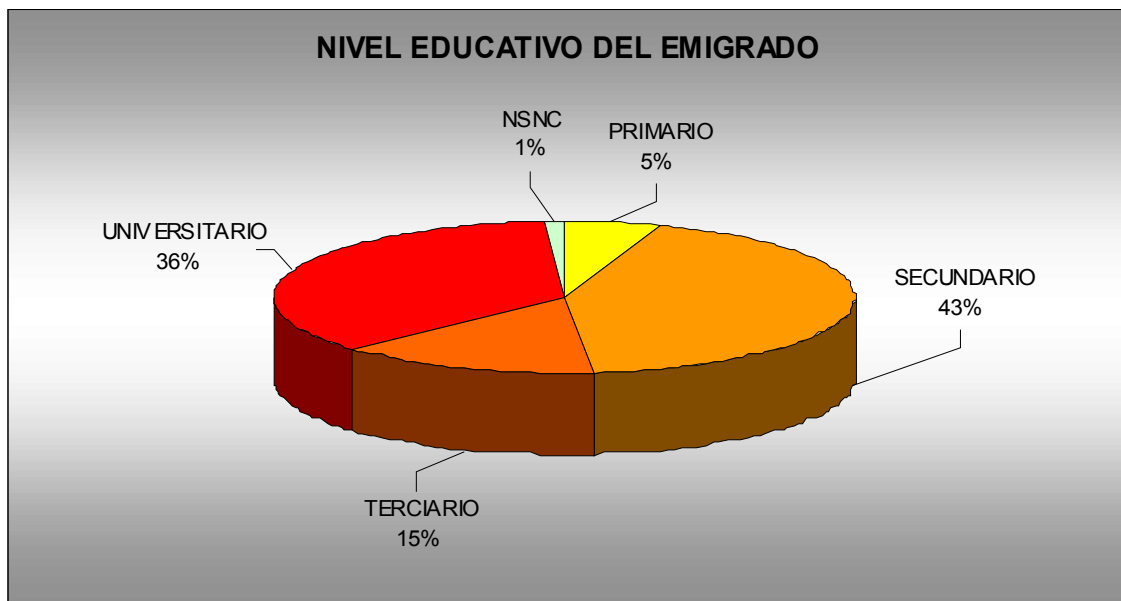
Gráfico 8



Con respecto al sexo de los emigrantes argentinos radicados en las Islas hay un predominio notorio de varones, hecho que en la diferenciación general no es tan marcado. También las tareas ligadas al turismo realizadas por los varones, como ser la de guardavidas, justifican esta diferencia.

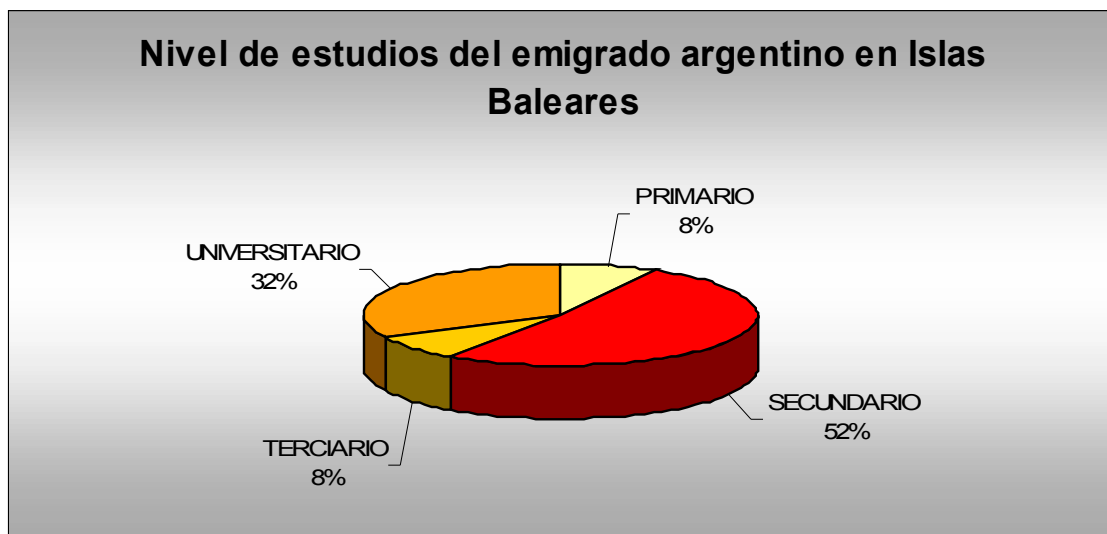
Nivel educativo

Gráfico 9



Se observa que el 43% tenía nivel de educación secundaria; el 36% universitaria y el 15% terciaria. Solamente un 5% del universo encuestado tiene nivel educativo primario. De ello se concluye que ha migrado una franja de población correspondiente a jóvenes con nivel educativo alto. Si se suma el porcentaje de nivel universitario y terciario se obtiene un 51%. Considerando el nivel secundario se llega a un 94%. Es población con muy buen nivel educativo que el país ha perdido en esta última década.

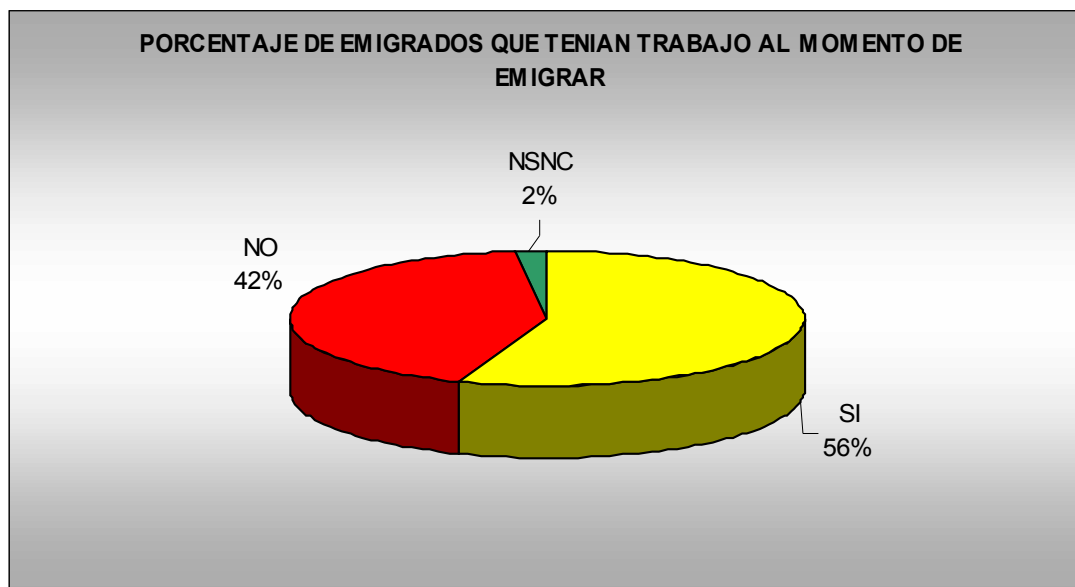
Gráfico 10



Comparativamente hay un mayor porcentaje de emigrados con nivel secundario que universitario y terciario. De todos modos son altos los porcentajes con nivel universitario y terciario. También la diferencia se asocia al tipo de tareas desarrolladas, ligadas a la actividad turística. El nivel primario más elevado coincide con emigrantes procedentes de Mar del Plata que desarrollan tareas relacionadas con la pesca u otras actividades ligadas al mar. Los mayores porcentajes que corresponden al nivel universitario y terciario están radicados en Barcelona. Coinciden los porcentajes generales en cuanto a nivel educativo considerando el nivel secundario, ya que se llega al 92%.

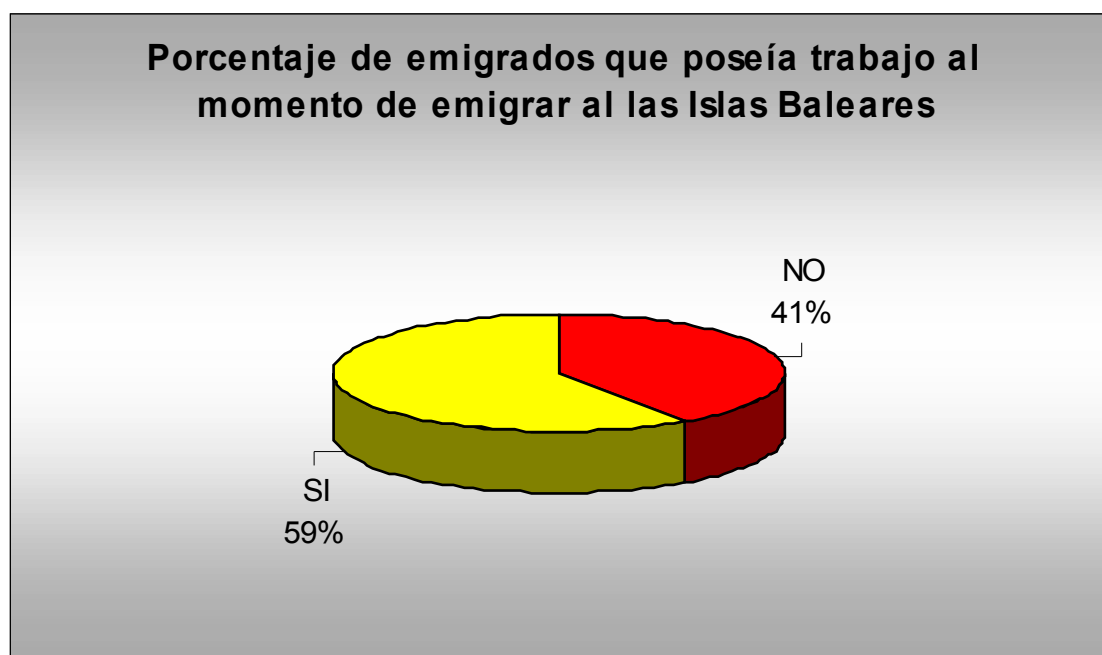
Trabajo al momento de migrar

Gráfico 11



El 56% tenía trabajo al momento de migrar, en tanto el 42% no lo tenía. Llama la atención que teniendo trabajo decidan dejarlo para ir a vivir a otro sitio. En este punto es importante la percepción que se tiene del momento que vive en el país. El temor a perder el trabajo, el temor a descender en la escala social, impulsa a dejarlo todo para probar una nueva vida en otro sitio que, según la percepción y la información con la que se cuenta a través de las redes familiares y amicales, dará buenas oportunidades y mayor seguridad. En general se trata de jóvenes de clase media que pueden afrontar el gasto de desplazamiento a grandes distancias.

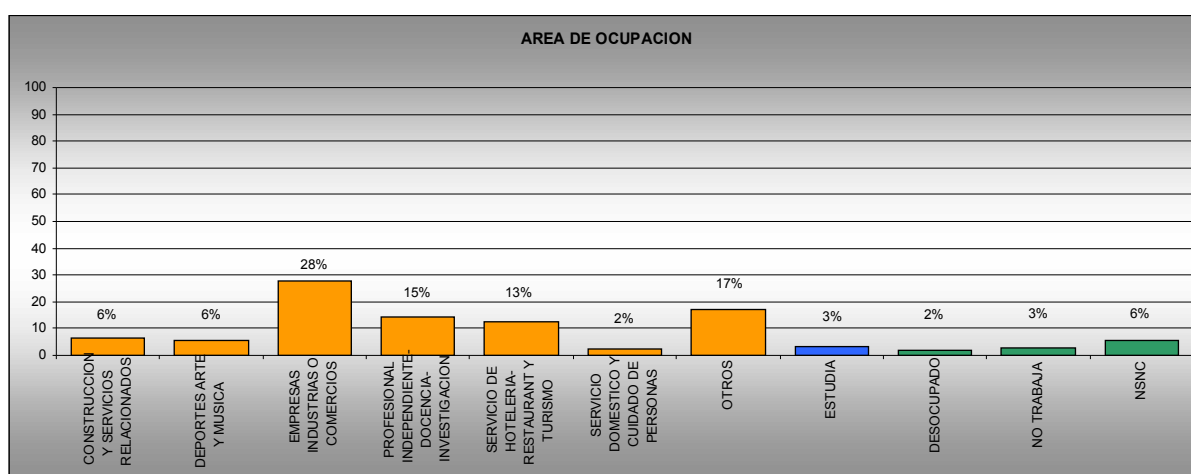
Gráfico 12



Prácticamente coinciden los porcentajes con los datos generales, aunque es más alto aún el porcentaje de quienes emigraron a las Islas teniendo trabajo en Argentina al momento de migrar.

Área de empleo en los destinos

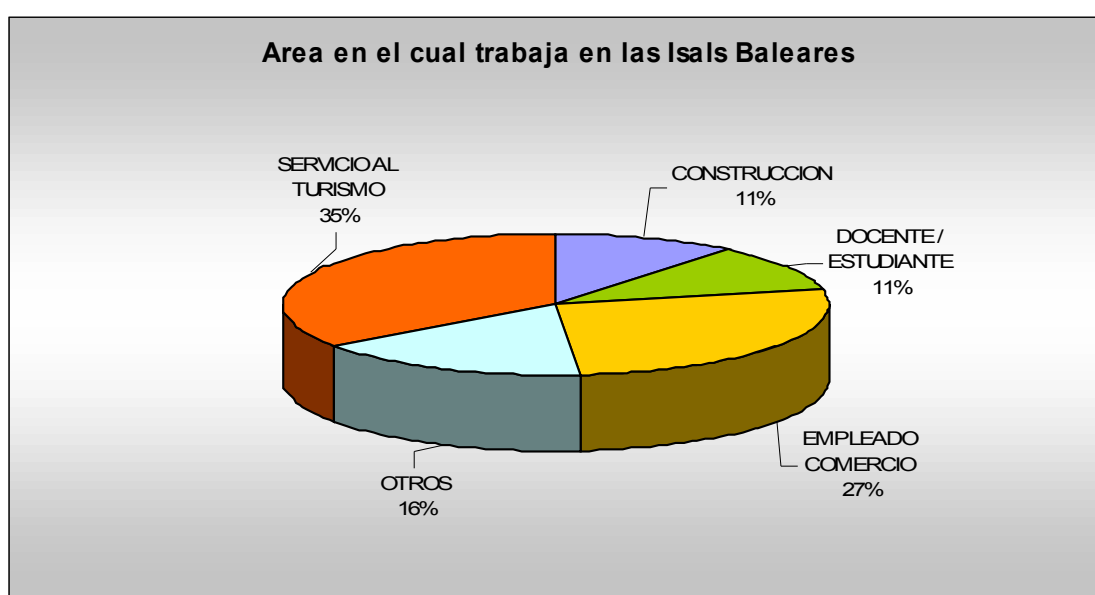
Gráfico 13



Tal como se observa en el gráfico, el 28% desempeña tareas en empresas, industrias y comercios: el 15% se desempeña como profesionales independientes y en docencia-

investigación. Este último porcentaje no coincide con los altos índices de población emigrante con nivel universitario (36%), hecho comprobado en el trabajo de campo a partir de las entrevistas. Se pone en evidencia la lentitud de homologaciones de títulos y las limitadas oportunidades de competir con la población local. El 13 % desarrolla tareas en hotelería, restaurantes, bares y turismo en general. El 6% desarrolla tareas ligadas a la construcción y otro 6% ligadas al deporte y a la música. Solamente un 2% está desocupado. El 3% que “no trabaja” corresponde a las franjas de edades menores de 15 años y mayores de 60, que viven con sus familias.

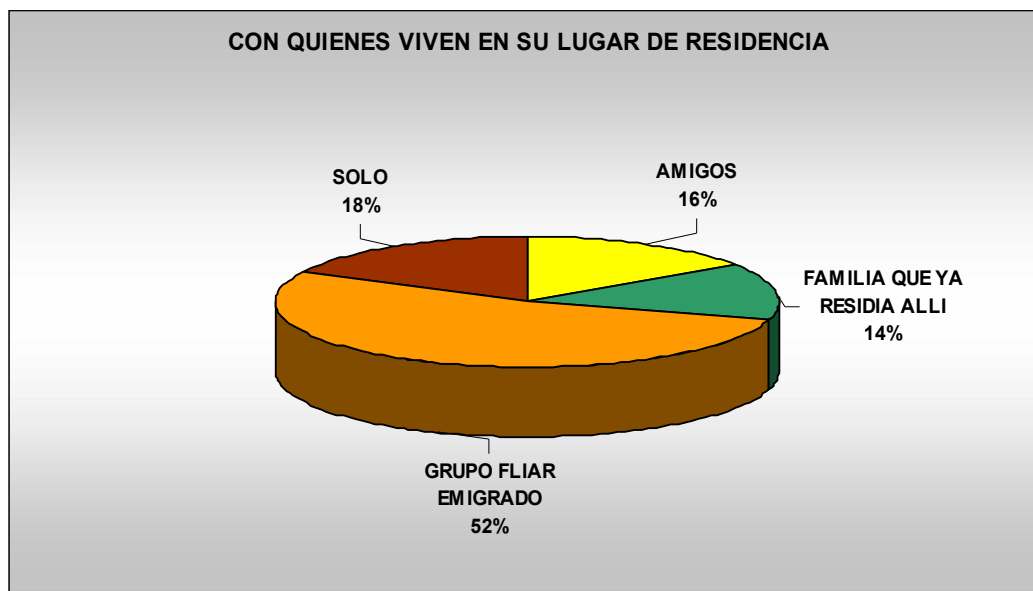
Gráfico 14



Se destaca el alto porcentaje ocupado en tareas relacionadas con la actividad turística, con el comercio y la construcción. Estas dos últimas también de forma indirecta están ligadas a la actividad predominante en las Islas.

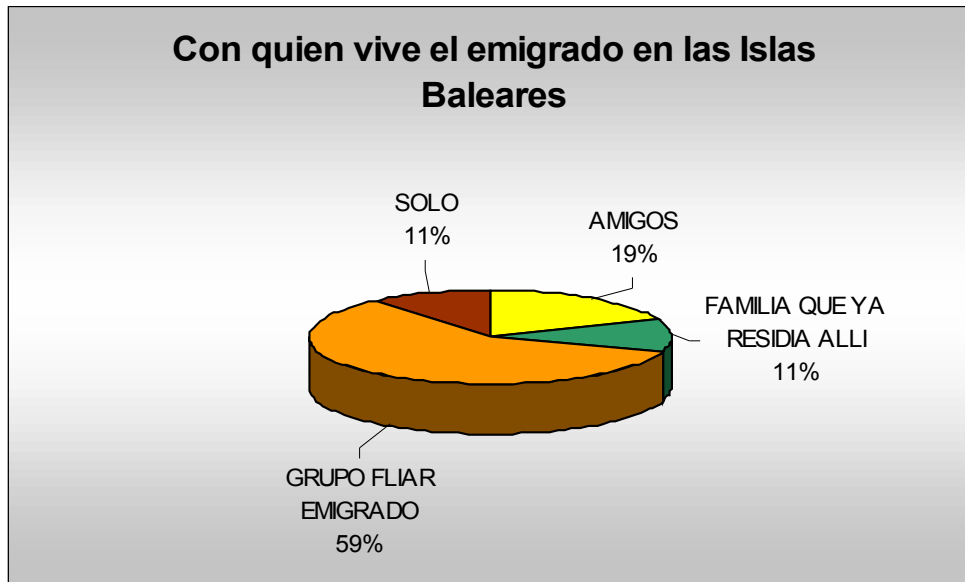
Con quiénes viven

Gráfico 15



El 52% vive con el grupo familiar emigrado; el 16% vive con amigos y el 14 % vive con la familia que ya residía en el lugar de emigración. En total el 86% vive en relación a las redes familiares y amicales. Solamente un 18% vive solo. La red facilita la residencia en común, facilita vivienda especialmente a quienes están en condición irregular y no puede alquilar y también achica los costos que implica alquilar un departamento. Esta situación ha contribuido a la conformación de barrios con predominio de argentinos dentro de las ciudades, tal como ya se ha expuesto en otros trabajos.

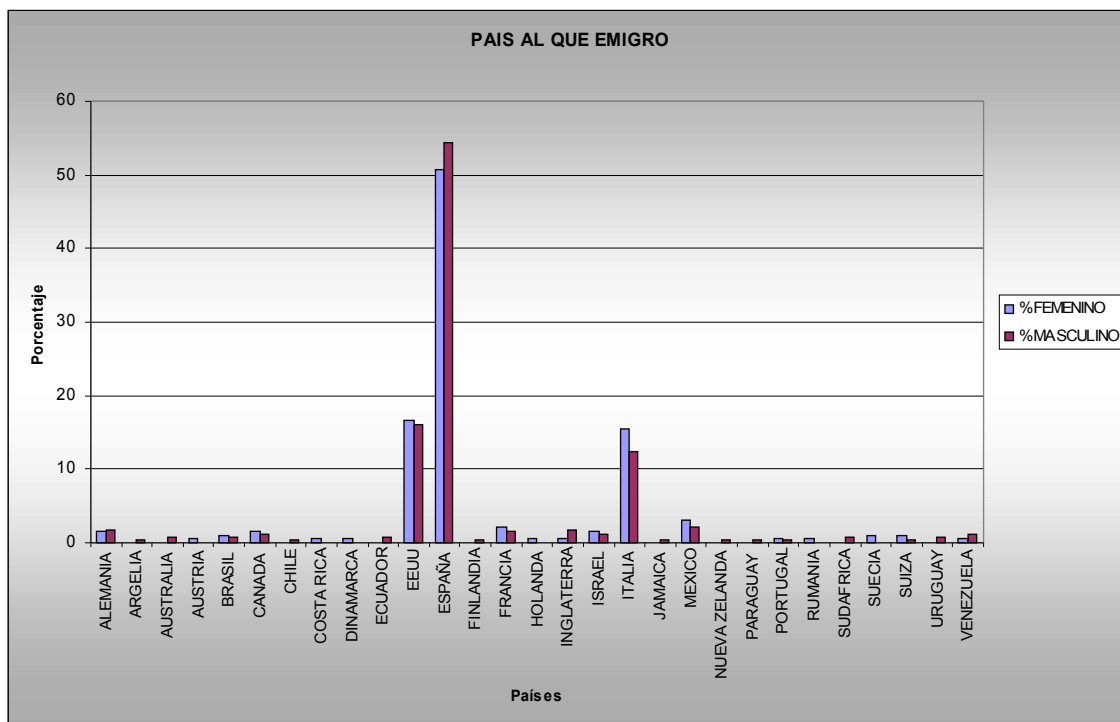
Gráfico 16



Según se aprecia en el gráfico hay coincidencia, comparando con el gráfico que incluye la totalidad. Es alto el porcentaje de quienes comparten vivienda con parientes o amigos. El hecho se ha confirmado en el trabajo de campo realizado, con observación participativa en las barriadas donde se concentran y a partir de las entrevistas en profundidad. El alto valor de los alquileres de viviendas obligan a vivir compartiéndolas y a ello se suman las dificultades ocasionadas cuando no se tienen los papeles en regla.

Países elegidos

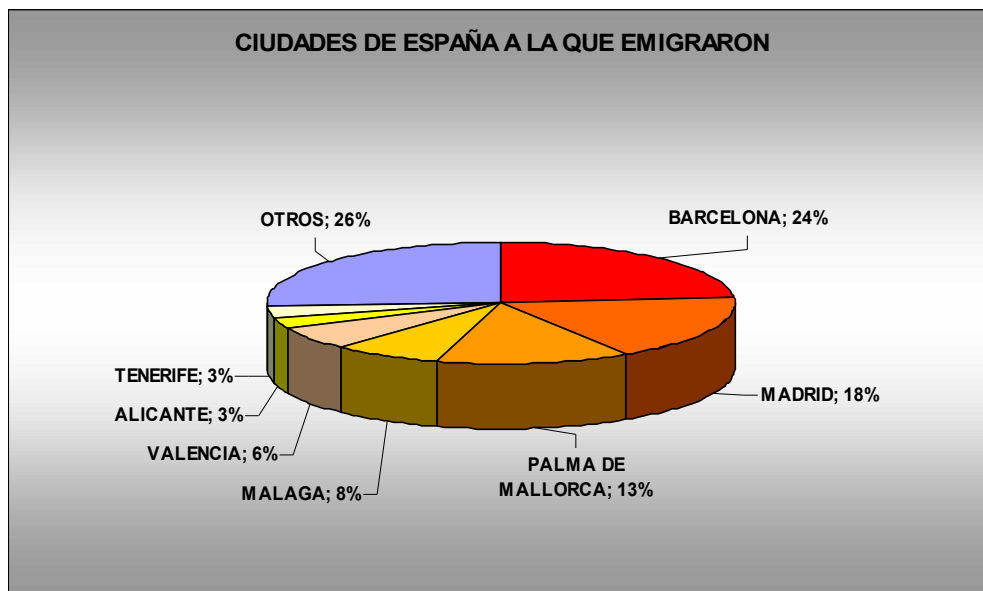
Gráfico 17



Tal como se observa tanto para el sexo femenino como para el masculino, aunque con leves diferencias, el país que concentra el mayor porcentaje de argentinos es España; en segundo lugar Estados Unidos y en tercer lugar Italia. Las diferencias en cuanto a sexo en la elección no son de consideración, aunque el mayor equilibrio está en Estados Unidos.

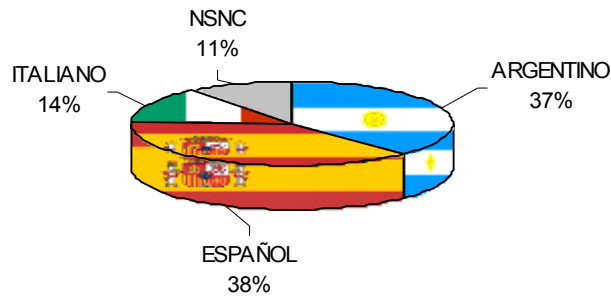
Ciudades españolas con mayor porcentaje de argentinos emigrados

Gráfico 18



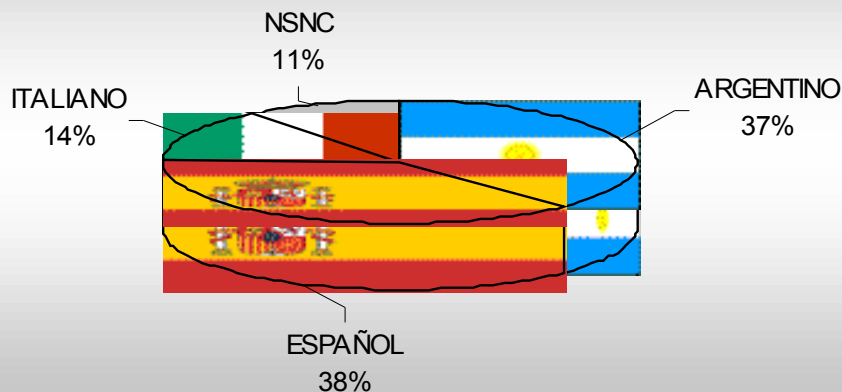
Teniendo en cuenta que España es el país elegido por la mayoría de los argentinos para emigrar, se han considerado las ciudades que contienen el mayor porcentaje del colectivo argentino. Barcelona es la ciudad que muestra un 24%; Madrid 18%; Palma de Mallorca 13%; Málaga 8%; Valencia 6%; Alicante 3% y Tenerife (Islas Canarias) 3%. Los resultados de nuestra muestra coinciden con la consideración de que Barcelona es la ciudad que alberga la mayor cantidad de emigrantes argentinos en el mundo. Si aislaamos Madrid y Tenerife, sumando los porcentajes que corresponden a Barcelona, Palma de Mallorca, Málaga, Valencia y Alicante, encontramos que más de la mitad del colectivo argentino- 54%- residente en España habita en la región mediterránea española que es objeto de nuestro estudio. Palma de Mallorca es la tercera ciudad española elegida por los argentinos migrantes.

Pasaporte con el que emigro a las Islas Baleares



Pasaporte
Gráfico 19

Pasaporte con el que emigro a las Islas Baleares



Se puede apreciar que es similar el porcentaje que ha emigrado con pasaporte español que argentino, lo cual indica el alto grado de irregulares que en el momento de realizarse la encuesta vivían en las Islas Baleares. Esta situación pudo cambiar a lo largo del año 2005, cuando se aplicaron modificaciones a la ley y un número considerable accedió a la regularización. Resulta interesante destacar el 14% que emigró con pasaporte italiano y que sumado al 38% con pasaporte español, constituyen el 52%. Ello se ha podido corroborar en las modificaciones que debieron realizar en los padrones de las Islas, ya que incluyeron el lugar de nacimiento y de esa forma se vio incrementado el volumen de la colectividad argentina afincada en ellas.

Conclusiones

- ◆ Los desplazamientos se acrecentaron durante la década de los años 90, potencializándose durante la crisis 2001-2003. El año de mayor emigración hacia las Islas Baleares es el 2002.
- ◆ El perfil del emigrante corresponde a población activa, de ambos sexos, con alto nivel educativo, eligiendo predominantemente a España como país de destino y especialmente a la región objeto de estudio (España mediterránea).
- ◆ El perfil para las Islas Baleares varía en cuanto a una diferencia en el sexo, con predominio de varones y de menor edad ocupados mayoritariamente en tareas ligadas a la actividad turística.
- ◆ Son evidentes los desplazamientos en red, hecho que se refleja en los altos porcentajes de emigrados que viven con parientes y amigos en las Islas Baleares.

Fuentes

- Encuesta realizada a familiares de emigrantes en diversas ciudades de Argentina. (467 casos).
- Entrevistas en profundidad a migrantes argentinos en las Islas Baleares. (300 casos)
- Universo de observación estable entre el año 2000 y marzo de 2006 (100 casos)
- II Plan de Atención a las personas inmigradas de las Illes Balears. Direcció General de Serveis Socials. Conselleria de Presidencia. Govern de les Illes Balears. Palma, 2005.
- Jofre, Ana; Formiga, N.; Aramayo, A.; Casas, Saúl. "La migración argentina a la región mediterránea española (1990-2003)". VI Jornadas de Investigación. Departamento de Geografía. Facultad de humanidades y Cs. de la Ed. UNLP. Noviembre 2004. En CD
- Jofre, Ana; Aramayo, Ariel. "La migración argentina a la España mediterránea... Un estudio de caso". III Jornadas Interdepartamentales de Geografía de Universidades Nacionales. Facultad de Filosofía y Letras- Universidad Nacional de Tucumán. En CD
- Jofre, Ana; Aramayo Ariel. "La regularización de migrantes argentinos en la España mediterránea (2005). ¿Una solución o un nuevo problema?". VII Jornadas de Investigación. Departamento de geografía. Facultad de Humanidades y Cs. de la Ed. UNLP. Noviembre 2005. En CD.
- Jofre, Ana; Aramayo, Ariel: "La migración de argentinos a la región mediterránea española. Características de un fenómeno potencializado en el comienzo del nuevo milenio". Ponencia presentada en el Congreso Argentino de Estudios sobre Migraciones Internacionales, Políticas Migratorias y de Asilo. Organizado por la UBA y el Consejo de profesionales de Sociólogos. Abril 2006. Publicado en CD, Actas del Congreso.
- Jofre, Ana; Aramayo, Ariel; Casas, Saúl; Rivas, Gabriel: "La migración de argentinos a la región mediterránea española. Un estudio de caso: la Comunidad Autónoma de las Islas Baleares". Publicado en CD. Actas de las VIII Jornadas de Geografía. Depto. Geografía. Centro de Inv. Geog.. Fahce, UNLP, 2006.

Bibliografía

- Aguirre, Mariano y otros. "Migraciones. Claves del intercambio entre Argentina y España". Siglo XXI, Argentina y España Editores. Madrid, 2003.
- Jofre, Ana. "Migraciones entre Argentina y Mallorca: dos caras del mismo fenómeno. Fundación Cátedra Iberoamericana. Universitat de les Illes Balears. Palma. España, 2004. Actualizado 2005. Libro electrónico. www.uib.es/catedra_iberamericana
- Jofre, Ana: "Análisis Sociodemográfico y Sanitario de la Población Argentina y Uruguay a partir de una muestra de la colectividad balear. Colección Veracruz. Fundación Cátedra Iberoamericana. Universitat de les Illes Balears. Fundació Balears a l'Exterior, Govern de les Illes Balears. Palma. España, 2006. Libro electrónico. www.uib.es/catedra_iberamericana
- Pedreño C, Andrés y Hernández P., Manuel (Comp.). "La condición de inmigrante". Servicio de Publicaciones de la Universidad de Murcia, 2005.
- Mancebo, Martha, 1999. "La sociedad argentina de los '90: crisis de socialización . En -Jofre, Ana (Coord.): "Las redes de relaciones sociales y las migraciones de españoles a la Argentina". Ed. UNLP- Ed. Al Margen. La Plata, 2000.