

## **INSTITUCIONALIDAD RURAL: LAS COOPERATIVAS AGRARIAS EN LA REGIÓN PAMPEANA.**

Margueliche J. Cruz.  
Nieto Daniela P.<sup>1</sup>

### **Introducción**

Para analizar los flujos productivos agrícolas en los partidos en estudio (Benito Juárez, Gonzáles Chaves, Tres Arroyos, San Cayetano, Necochea, Lobería, General Pueyrredón y General Alvarado), comenzamos a transitar por el análisis conceptual de las cooperativas agrarias, organizaciones que promueven determinados valores que impulsan la solidaridad, democracia, transparencia, y progreso económico y social.

Consideramos a las cooperativas parte de un capital social donde las relaciones sociales entre sus miembros están impregnada de las dimensiones: *embeddedness*, enraizamiento en la propia comunidad y en el grupo de pertenencia, y *autonomy*, capacidad de los individuos para relacionarse con grupos mas amplios.

“El proceso de reestructuración que experimentó la economía argentina durante la década pasada introdujo cambios sustanciales en las reglas de juego que gobernaban la operatoria en los mercados de los productos agropecuarios tradicionales de la región pampeana. Las cooperativas de comercialización agropecuaria, evolucionaron en el marco de las tendencias de cambio impuestas por la reestructuración y los propios condicionantes del contexto en el que operan” (Barbero, Gorenstiern y Gutierrez: 2000)

El presente trabajo es un estado de avance donde se presentan algunas líneas conceptuales que permitan encuadrar a las cooperativas agrícolas dentro de un marco teórico sentando las bases para una lectura empírica posterior. A su vez se

---

<sup>1</sup> Integrantes del proyecto de investigación “Evolución de los flujos productivos agrícolas: Su impacto territorial en los Consorcios CIDERE y COPROA de la provincia de Buenos Aires. 1970-2005”. Dir: Carmen Elsa Mao

presenta los cambios producidos en el cooperativismo en la década pasada en el agro pampeano y acerca el estado de situación de las cooperativas de la provincia de buenos aires anclando en los partidos estudiados.

## **Desarrollo**

Las cooperativas agropecuarias constituyen un entramado institucional importante dentro del agro pampeano. Históricamente, han ejercido la representación de los intereses de los pequeños y medianos productores, estableciendo fuertes ligazones sociales y económicas en los diferentes pueblos y pequeñas ciudades donde se localizan. Desde el inicio de los '90, atraviesan por serias dificultades económico-financieras y crecientemente se observan manifestaciones que esbozan procesos de reconversión institucional. (Barbero, et al: 2000)

Consideramos a las cooperativas insertas dentro de un capital social donde las relaciones sociales entre sus miembros están impregnada de las dimensiones: *embeddedness*, enraizamiento en la propia comunidad y en el grupo de pertenencia, y *autonomy*, capacidad de los individuos para relacionarse con grupos mas amplios (Moyano Estrada: 2006).

Se entiende al capital social como el conjunto de normas, instituciones y organizaciones que promueven la confianza y la cooperación entre las personas, las comunidades y la sociedad en su conjunto. El capital social determina la habilidad y la facilidad de las personas y grupos para trabajar juntos por un objetivo común, diferenciándose de otros tipos de recursos por su carácter relacional, puesto que solo existe cuando se comparte. (Caravaca Barroso: 2006)

El papel ejercido por las instituciones locales junto a la existencia de asociaciones civiles y la actividad que estas desarrollan ayudan a conocer la capacidad de articulación de una sociedad determinada, en la que la difusión de valores como la confianza la tolerancia al riesgo que conlleva a compartir decisiones o la solidaridad se combinan para explicar el grado de desarrollo alcanzado por las redes institucionales de cooperación. (Barreiro: 2006)

Pichierri afirma que los procesos de concentración local son la base sobre la que se sostienen estas redes de colaboración y se materializan en los acuerdos, de carácter formal e informal, que se establecen entre agentes socioeconómicos públicos o privados con objetivos que responden a intereses comunes.

Los vínculos que se desarrollan entre los actores, se sustentan en la proximidad geográfica y cultural, en la existencia de un clima de confianza mutua y en el desarrollo de sentimientos de identidad colectiva. Este sistema de articulación tiene fundamentalmente una naturaleza endógena, lo que no impide que desde instancias supralocales se pueda inducir al establecimiento de relaciones entre los agentes participantes en un sistema económico local y a su integración en redes externas.

(Barbero, op cit) plantean que son dos condiciones necesarias para que se forme una red:

a) La vinculación de un conjunto de personas y el establecimiento de una relación específica dentro de la misma (económica, social, cultural, etc.) Y b) las reglas y convenciones que se establecen para mantener estas relaciones expresan entonces la constitución de una red.

En ese sentido los autores plantean que las cooperativas agropecuarias cumplen con las condiciones y por lo tanto se puede aplicar el concepto de red.

Consideran que un conjunto de productores (los socios) establecen relaciones formales con la cooperativa (contratos de comercialización, compras, etc.) con reglas de funcionamiento y de gestión de conflictos preestablecidas en un marco de negociación colectiva. La estructura burocrática (la cooperativa) administra al conjunto de la red. Como la cooperativa constituye el eslabón de la cadena que tiene un mayor contacto con la información, la interacción con los productores asociados favorece la circulación de información y de conocimientos entre los miembros de la red primaria (cooperativa-socios). (Barbero, op cit)

En el análisis de las redes es necesario tener en cuenta que el anclaje territorial es fundamental para entender la relación que se establece entre redes y el territorio.

Al respecto, Coq Huelva entiende que “El territorio puede entenderse como un entramado de intereses de todo tipo en una comunidad territorial que se ha ido formando en función de las relaciones y vínculos de intereses de sus grupos sociales, de la construcción de una identidad y de una cultura propias. El territorio ya no es en lo fundamental, un soporte de las actividades económicas o de los factores de localización...ni tampoco una fuente de costos para los agentes productivos, ni mucho menos una simple distancia entre dos puntos. Por el contrario, el territorio se presenta como una configuración de agentes y elementos económicos, socioculturales, políticos, institucionales que posee modos de organización y de regulación específicos” (Coq Huelva, 2003:130).

Shmite a su vez considera que “Las redes se hacen, se construyen, y de este modo, la evolución de esas redes en el tiempo y la forma que adopte el sistema de relaciones, le otorgarán determinadas propiedades al territorio, propiedades que, en definitiva, definen la configuración territorial”.(Shmite:2009)

### **Cooperativismo agrario pampeano**

La década de los 90 nuestro país experimentó grandes cambios, desde el punto de vista económico, impactando en el mercado de productos agropecuarios tradicionales, entre otros.

Las cooperativas de comercialización agropecuaria, a partir de estrategias originadas en las necesidades económicas y políticas de los pequeños y medianos productores de la región pampeana, co evolucionaron en el marco de las tendencias de cambio impuestas por la reestructuración y los propios condicionantes del contexto, lo cual las impulsó para poder sostener en este nuevo escenario, no solo el despliegue de nuevas estrategias, sino también la necesidad de reposicionarse ante un nuevo modelo que se les imponía como expulsor-territorial. Las Cooperativas como agentes, forman parte de la *institucionalidad rural*, entendida como las organizaciones que promueven determinados valores asociados a solidaridad, democracia, transparencia, y progreso económico y social (Lattuada y Renold, 2000). Asimismo, constituyen una red<sup>2</sup> de organizaciones de naturaleza económica *enraizada históricamente en el territorio*, resaltando esta impronta territorial, como núcleos promotores de actividad social, cultural, y de referencia simbólica para los pobladores rurales<sup>3</sup>. Son agentes que fomenta el desarrollo rural territorial

---

<sup>2</sup> Este cambio actúa sobre el eje que sustentaba la funcionalidad de red de intercambio dentro de la estructura agrícola. En un contexto en el que se agudizan los problemas para la supervivencia económica de las pequeñas y medianas explotaciones rurales, las estrategias de reconversión económica efectuadas por las cooperativas implican cierto alejamiento del núcleo de restricciones básicas que enfrentan los socios. Así, mientras gran parte de los productores asociados tienen limitaciones en la escala de tamaño, tecnología, insumos, financiamiento, información y organización empresarial de sus unidades productivas, las cooperativas de comercialización agropecuaria han efectuado la reducción de los servicios ofrecidos (complementarios al acopio) y han limitado sus prestaciones financiadas.

<sup>3</sup> Son actores sociales, de carácter colectivo, abierto y exógeno, que además busca expandir conductas de atracción a otros sectores. Es un actor vinculante, que se expresa en formato de red, en donde los lazos de solidaridad, actúan como punta de lanza para la instauración como agente promotor de acciones y transformaciones en su territorio y áreas de influencia.

sostenible<sup>4</sup> y participativo, haciendo del territorio, un espacio de diversidad, bien común y colectiva, como así portador de una identidad rica y diversa.

El cooperativismo necesitó desde su origen plantear una posibilidad de bienestar económico para el conjunto de sus integrantes, como así en función de un contexto variable y de su naturaleza empresarial, atender el resultado de su negocio económico, y ante las mayores exigencias de competitividad del mercado, hacer eficiente su organización en los términos de la lógica económica que gobierna el sistema (Lattuada, op cit). En este contexto, de inserción del cooperativismo rural, vemos que el despliegue de estrategias se enmarca en un espectro de accionar amplio, que a lo largo de las diferentes etapas necesita organizarse endógenamente, vinculándose desde el adentro de su territorio, como así no abandonar el mercado y sus exigencias de competitividad, componente que arrastró otros sectores a nutrir el problemático y fragmentado espacio urbano, en búsqueda de vincularse a un nuevo empezar.

Durante las últimas décadas se observa la recuperación de los espacios locales y regionales, como ámbitos específicos en los que los actores pueden construir su propia identidad estratégica para enfrentar el proceso de globalización y el nuevo contexto competitivo (Barbero, op cit)

Los actores sociales plantearon como estrategias no adaptarse al sistema, sino reposicionarse, tomando así protagonismo a reglas de juego que se presentaban hasta hace un tiempo como irreversibles. En este nuevo escenario, aparecen nuevas lecturas que prestan una especial atención al fenómeno de formación de redes y a los factores locales/regionales que contribuyen a la conformación de ámbitos de cooperación empresarial.

### *Breve reseña evolutiva de las cooperativas agropecuarias*

---

<sup>4</sup> Si bien sabemos de su potencialidad discursiva, como así su carácter de moda en la opinión mediática, debemos contextualizar dicho concepto en un campo provisto de límites y deseos. Todas las definiciones, en un punto en común, tienen la necesidad de realizar una búsqueda de cierto *equilibrio* básico que posibilite *la continuidad de vida*. (Lattuada op cit). Desde un marco legal, algunos plantean al Desarrollo Sustentable, en un triángulo compuesto por tres elementos relacionados:

- Económicamente viable;
- Ecológicamente Sustentable;
- Socialmente Equitativo;

\*Surgen a principios del SXX, en un contexto marcado por las condiciones oligopólicas del canal exportador, se conformaron como herramienta para mejorar las condiciones de venta de los pequeños y medianos productores agrarios

\*En 1920-1930 se fundan las principales federaciones de cooperativas. En 1926 se dictó la primera Ley específica sobre cooperativas.

\*La importancia tanto económica como social del cooperativismo agrario, alcanza su mayor auge durante las primeras fases del proceso de sustitución de importaciones

\* Desde Mediados de los 70 a la actualidad: crisis del sistema cooperativo agropecuario

\*Nuevas formas de organización de la producción (pool de siembra, fondos de inversión directa)

\*Eliminación de los mecanismos públicos de control, la privatización y desregulación de los puertos y actividades conexas, junto con los servicios de carga ferroviaria

\*Concentración y centralización del capital comercial en un reducido grupo de empresas.

\*Cambios en el comercio minorista (cadenas de super e hipermercados) y sus repercusiones sobre la segmentación geográfica del abastecimiento del consumo.

\* Las políticas crediticias a principio de los '80 hacen que las cooperativas adopten un rol para el que no habían sido concebidas: los excedentes acumulados comienzan a orientarse al financiamiento de los socios

\*Muchos asociados, sin capacidad para afrontar sus deudas con la cooperativa, desviaban sus ventas de granos hacia los circuitos privados de comercialización.

\*En los '90 muchas de las entidades quiebran o se fusionan; otras comienzan un proceso de inversión y modernización tecnológica, fundamentalmente en las instalaciones de acopio, utilizando financiamiento bancario

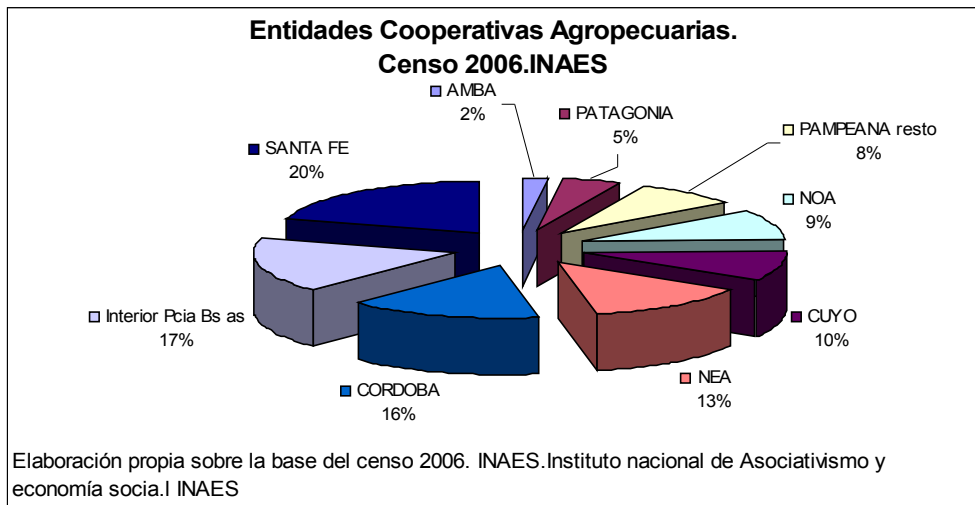
### *Caracterización de las Cooperativas del sector agropecuario.*

Según Censo 2006, realizado por el INAES (Instituto nacional de Asociativismo y Economía Social) fueron relevadas 2024 entidades cooperativas<sup>5</sup> en el país;

---

<sup>5</sup> Turismo y hotelería, salud, otros sectores, educación, vivienda, crédito y ayuda económica, agropecuario y servicios públicos.

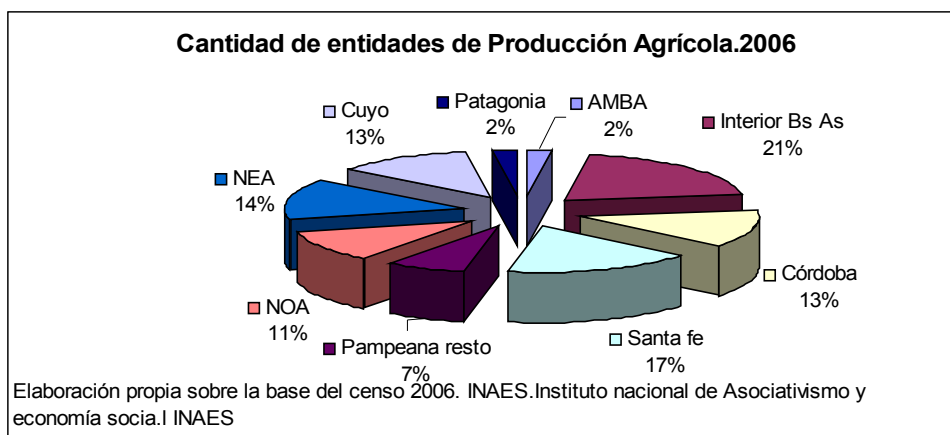
concentradas principalmente en Ciudad Autónoma de Bs As, interior de Prov. Bs As, Córdoba y Santa Fé, con un valor cercano a seis millones de asociados.

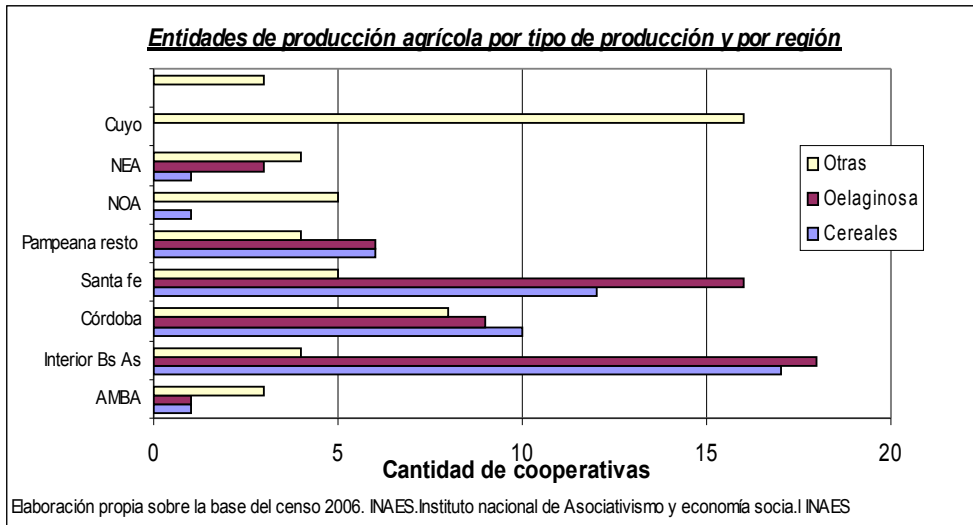


Las entidades agropecuarias censadas alcanzaron 495 y es la provincia de Bs As quien suma el mayor porcentaje (27%). Le siguen en importancia Santa Fe, Córdoba. Una presencia significativa en el NEA, NOA y Cuyo.

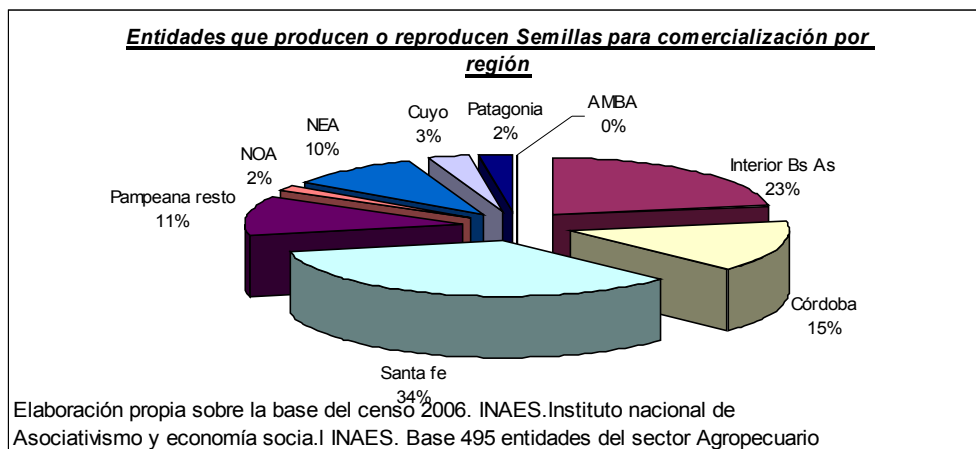
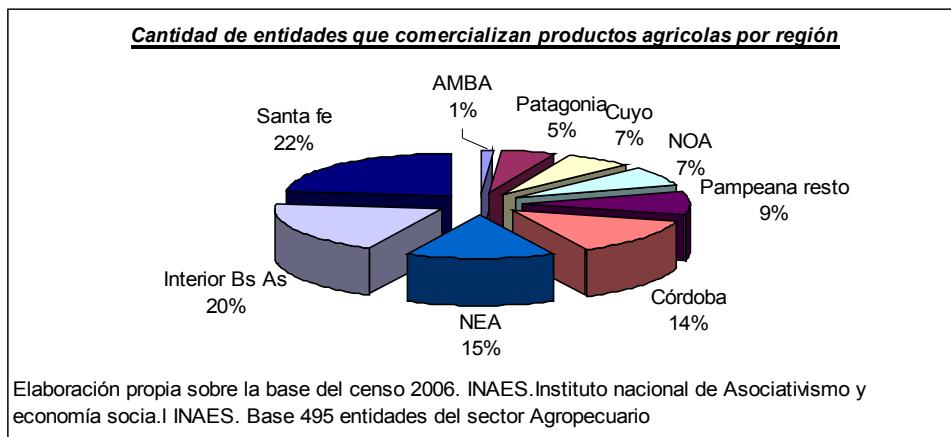
Las entidades mencionadas realizan actividades de producción ganadera y agrícola, reproducción o producción de semillas y actividad agroindustrial. Además se dedican a la comercialización de cultivos industriales, frutales hortalizas y legumbres y prestan diversos tipos de servicios.

En cuanto a lo estrictamente agrícola contamos con cooperativas que realizan *Actividades de producción* (el 25,9%) (128) tienen producción agrícola: el 41,4% con producción de oleaginosas y el 37,5% con producción de cereales (se concentra principalmente en interior de la pcia Buenos Aires, Santa Fe , Córdoba y resto de la región pampeana)





En relación con las *Actividades de comercialización* (el 51,1%) (253) comercializa cereales y oleaginosas; la soja representa el 52,8% de la toneladas que comercializadas le siguen el trigo y el maíz

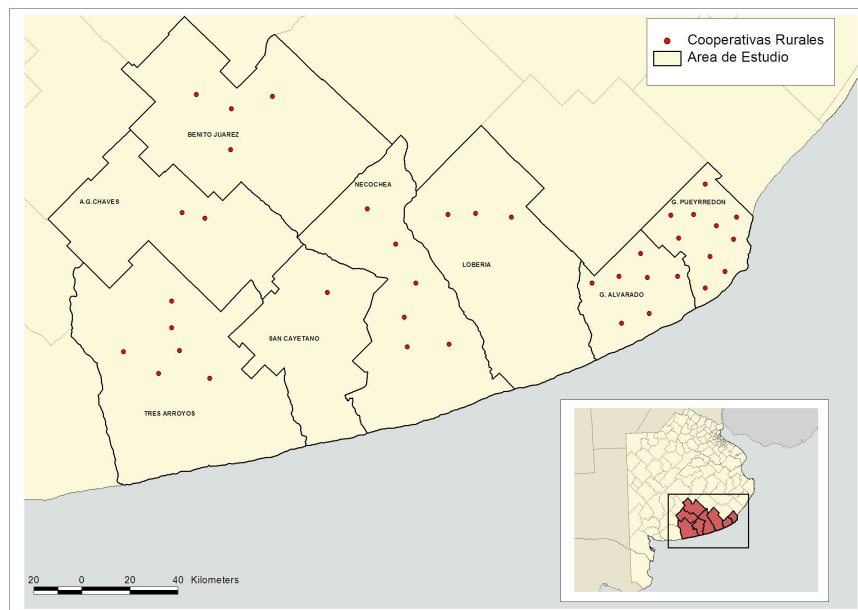




Y en relación a las *Actividades de servicios* (114) acopio y venta 58,6%; asistencia agronómica 36,2%; agroindustria 32,7%, producción agrícola (25,9%), y transporte de carga 25,3%

### Cooperativas agropecuarias en el área de estudio

El mapa representa la cantidad de cooperativas agropecuarias presentes en los partidos involucrados en el proyecto.



### Cooperativas agrícolas en el área de estudio

Razón Social/Actividad	Partido
COOP AGROPECUARIA UNIDA DE JUAREZ LTDA Actividad: AGROPECUARIA	BENITO JUAREZ
SOCIEDAD RURAL DE JUAREZ COOP LTDA Actividad: AGROPECUARIA	BENITO JUAREZ
COOP RURAL AGRICOLA "C.R.AGRICOLA" LTDA Actividad: AGROPECUARIA	GENERAL ALVARADO
COOP DE COMERCIALIZACION, CONS, Y PROV. DE BIENES Y SERV. PARA PRODUCT. AGRARIOS MECOOP LTDA Actividad: AGROPECUARIA	GENERAL ALVARADO
COOP AGRICOLA E INDUSTRIAL DE GENERAL ALVARADO LTDA Actividad: AGROPECUARIA	GENERAL ALVARADO
COOP AGRICOLA GENERAL PUEYRREDON LTDA Actividad: AGROPECUARIA	GENERAL ALVARADO

COOP AGRICOLA GANADERA LA DEFENSA LTDA Actividad: AGROPECUARIA	ADOLFO GONZALES CHAVES
COOP AGROPECUARIA DEL SUDESTE LTDA Actividad: AGROPECUARIA	LOBERIA
COOP AGRICOLA GANADERA DE SAN MANUEL LTDA Actividad: AGROPECUARIA	LOBERIA
COOP AGRICOLA GANADERA DE LOBERIA LTDA Actividad: AGROPECUARIA	LOBERIA
COOP DE PRODUCTORES APICOLAS LA DULCE LTDA Actividad: AGROPECUARIA	NECOCHEA
COOP APICOLA QUE-NEC LTDA Actividad: AGROPECUARIA - AGROINDUSTRIAL - APICOLA	NECOCHEA
COOP AGROPECUARIA GENERAL NECOCHEA LTDA Actividad: AGROPECUARIA	NECOCHEA
COOP AGROPECUARIA LA SEGUNDA LTDA Actividad: AGROPECUARIA	NECOCHEA
COOP DE AGRICULTORES FEDERADOS DE NECOCHEA LTDA Actividad: AGROPECUARIA	NECOCHEA
COOP AGROPECUARIA E INDUSTRIAL DE TRES ARROYOS LTDA Actividad: AGROPECUARIA	TRES ARROYOS
COOP RURAL LTDA ALFA Actividad: AGROPECUARIA	TRES ARROYOS
LA PAMPA COOP AGRICOLA GANADERA DE COLONIZACION Y CONSUMO LTDA Actividad: AGROPECUARIA	TRES ARROYOS
COOP AGROPECUARIA COOPEGRANJAS LTDA Actividad: AGROPECUARIA	GENERAL PUEYRREDON
COOP AGROPECUARIA DE INDUSTRIALIZACION Y COMERCIALIZACION "LOS NIETOS" LTDA Actividad: AGROPECUARIA	GENERAL PUEYRREDON
COOP AGRICOLA "MIELSASS" LTDA Actividad: AGROPECUARIA	GENERAL PUEYRREDON
COOP AGROPECUARIA DE INDUSTRIALIZACION Y COMERCIALIZACION "CRECER" LTDA Actividad: AGROPECUARIA	GENERAL PUEYRREDON

### *A modo de cierre*

Este trabajo es el puntapié inicial de una investigación sobre las cooperativas en los partidos objeto de estudio. Compila una serie de inquietudes para acercarnos a los casos empíricos.

La revisión bibliográfica nos aporta que pese a la falta de una política económica que atienda particularmente las necesidades de las explotaciones familiares de los pequeños y medianos productores, éstas constituyen la base social mayoritaria de las sociedades cooperativas argentinas.

En este marco predomina una relación bastante flexible entre el socio-productor y su cooperativa. Hay una necesidad de una reestructuración de las organizaciones cooperativas que surge a partir de los cambios de la década del'90, resultado de la retracción de las políticas intervencionistas del estado sobre todo en el sector de la comercialización.

## Bibliografía

- Barbero, Andrea; Gorenstein, Silvia; Gutiérrez, Ricardo. *“El impacto de los cambios institucionales en el cooperativismo agropecuario pampeano”*. Pontificia Universidad Javeriana. Seminario Internacional, Bogotá, Colombia. Agosto de 2000. <http://bibliotecavirtual.clacso.org.ar/ar/libros/rjave/mesa4/barbero.pdf>
- Coq Huelva, D. (2003): *“Epistemología, economía y espacio/territorio: del individualismo al holismo”*. Revista de Estudios Regionales N° 69. ISSN 0213-7585. Universidad de Andalucía, España
- Fernández, Besada Ana. *“Algunas Características de las Cooperativas Agropecuarias en Argentina”* Documento de Trabajo N° 24 Junio, 2002 ISSN 1514-0555. [www.inta.gov.ar/ies](http://www.inta.gov.ar/ies)
- INAES (Instituto Nacional de Asociativismo y Economía Social). *“Las Cooperativas y Mutuales en la República Argentina. Reempadronamiento Nacional y Censo Económico Sectorial de Cooperativas y Mutuales”*. 2008
- Moyano Estrada, Eduardo. *“Capital social y desarrollo en zonas rurales”*. En Desarrollo Rural. Organizaciones, instituciones y territorios. Manzanal,M; Neiman, G y Lattuada, M. (comps). Ediciones CICCUS. 2006
- SHMITE, Stella Maris *“Territorio y redes sociales. Una lectura geográfica de los vínculos multiescalares”* En La geografía ante la diversidad socio-espacial contemporánea / compilado por Stella Shmite. -1a ed. - Santa Rosa : Universidad Nacional de La Pampa, 2009. CD-ROM. ISBN 978-950-863-124-4
- Schneider,S; Peyré, I. Territorio y enfoque territorial: de las referencias cognitivas a los aportes aplicados al análisis de los procesos sociales rurales. En Desarrollo Rural. Organizaciones, instituciones y territorios. Manzanal,M; Neiman, G y Lattuada, M. (comps). Ediciones CICCUS. 2006