

LOS TRIPS DEL ARROZ EN LA REPUBLICA ARGENTINA *

(THYSANOPTERA)

POR LUIS DE SANTIS

Hace más de 30 años Fawcett (3)¹, en ese entonces Fitopatólogo de la Estación Experimental Agrícola de Tucumán, señaló los perjuicios causados por una especie de tisanóptero en los cultivos de secano de arroz (*Oryza sativa* L.) de dicha provincia. En su trabajo, Fawcett la menciona como *Thrips* sp. pero la misma fue reconocida más tarde por el especialista inglés G. D. Morison (5), como una nueva especie del género *Plesiothrips* [véase De Santis (2)].

Recientemente, he tenido oportunidad de estudiar los tisanópteros que ocasionan perjuicios en los arrozales de la zona de Empedrado en la provincia de Corrientes, gracias a los frecuentes envíos de materiales entomológicos que desde allí me hace el ingeniero agrónomo Manuel Botello. He podido establecer así, que los daños en dicha provincia son ocasionados por otras especies que estudiaré a continuación, después de dar los datos correspondientes a la que ha descrito Morison (5).

THRIPIDAE

Plesiothrips fawcetti Morison

Según Fawcett (3), se trata principalmente de una plaga del arroz de secano que ataca las inflorescencias cuando todavía no han salido de las vainas; éstas adquieren así, un color castaño lo

* Trabajo recibido para su publicación el 3 de julio de 1968.

¹ Esta numeración entre paréntesis corresponde a la citación de la bibliografía que se ha reunido al final del trabajo.

mismo que las glumas quedando afectada finalmente, la calidad de los granos.

No he visto materiales de este especie que hasta el presente, sólo ha sido hallada en la provincia de Tucumán.

Frankliniella rodeos Moulton

Esta especie antófila por excelencia, descrita por Moulton (6) en 1933, es hallada frecuentemente en el país desde la provincia de Río Negro al Norte, sobre numerosas plantas cultivadas y silvestres. El doctor Bailey (1), que ha comprobado su presencia en las islas Galápagos, hace resaltar esta dominancia en América del Sur, que es similar a la de *Frankliniella tritici* (Fitch, 1855) y *F. occidentalis* (Pergande, 1895) en América del Norte.

En noviembre de 1966, el ingeniero Botello me remitió 3 ♀♀ recolectadas en Empedrado "sobre plantas nuevas de arroz".

Chirothrips oryzae sp. nov.

(Fig. 1)

Hembra: Amarillo, con pigmentación anaranjada en el tórax, sobre todo en las regiones laterales del meso-metatórax. Cabeza, casi toda la mitad distal del último segmento abdominal y los artejos antenales V a VIII, de color castaño oscuro; el V aclarecido hacia la base y el IV gradualmente ennegrecido hacia el ápice. Mitad basal del segmento abdominal X y una estrecha banda transversal posterior en los urosternitos I a VIII, amarillo ennegrecido. Ojos, ápice del rostro y una manchita apical interna en los tarsos, negro. Ocelos con tinte de carmín. Alas ligeramente ahumadas, sobre todo las anteriores; nervaduras apenas ennegrecidas en la mitad basal.

Cabeza conformada tal como se ve en la figura 1. Longitud 0,124; anchura máxima, a la altura de los ojos, 0,116; proyección desde la línea anterior de los ojos a la base de las antenas, 0,024, con lados ligeramente divergentes hacia el ápice. Ojos ralmente pestañosos; longitud 0,060; anchura 0,036; separación 0,044; triángulo ocelar ubicado a la altura de la mitad posterior de éstos pero sin alcanzar la línea del borde posterior. Vértice con 3 + 3 pestañas antecelares y 2 + 2 por debajo de los ojos. Antenas conformadas como se ve en la figura 1; artejo II sin área sensorial o pes-

taña exactamente apical; III y IV con conos sensoriales simples de 0,013 de longitud. Longitud total 0,200; dimensiones de cada artejo:

	Longitud máxima	Anchura máxima		Longitud máxima	Anchura máxima
I.....	0,024	0,052	V.....	0,028	0,022
II.....	0,032	0,044	VI.....	0,036	0,018
III.....	0,032	0,024	VII.....	0,014	0,005
IV.....	0,028	0,025	VIII.....	0,010	0,004

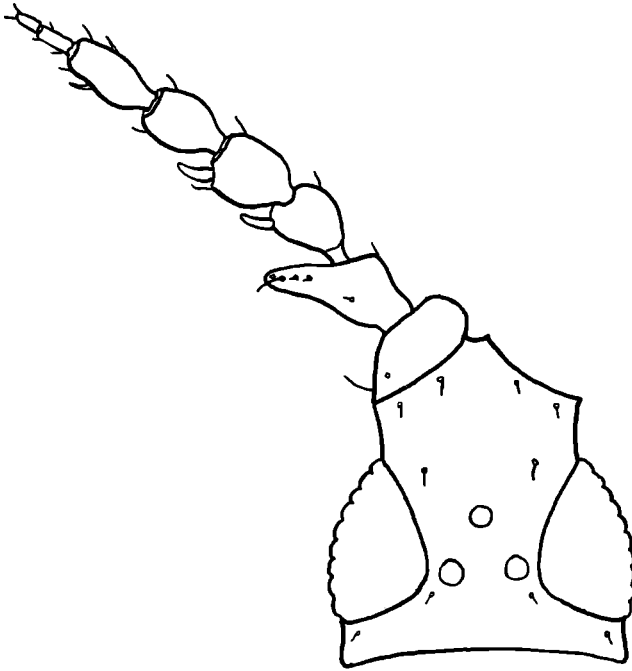


Fig. 1. — *Chirothrips oryzae* sp. nov., ♀. Cabeza y antena

Dimensión diagonal máxima del artejo II, 0,061.

Longitud del pronoto 0,222; anchura máxima 0,296, con reticulación escamiforme transversal no muy marcada y con unas 40 pestañitas esparcidas; borde posterior con 8 + 8 pestañas cortas incluyendo las angulares que son rudimentarias; prosterno sin pestañas. Anchura del pterotórax 0,324; meso-metanoto con reticulación escamiforme, concéntrica en la región central. Longitud de las alas anteriores 0,833; borde costal con 24 pestañas largas; nervadura anterior con 3 + 3 + 2 pestañas y posterior con 3.

Anchura máxima del abdomen, a la altura del segmento III, 0,324, con reticulación escamiforme similar a la del pronoto; uros-ternitos I a VIII con margen apical recto, sin dientes o lóbulos y con líneas estructurales transversales muy aproximadas a lo largo de la banda oscura posterior. Longitud de las pestañas laterales del segmento IX, 0,104 y de las dorsales 0,072 y del X, 0,106 y 0,108 respectivamente. Longitud del oviscapto 0,168.

Longitud del cuerpo 1,17.

Macho: Desconocido.

Distribución geográfica: Corrientes. Localidad tipo: Empedrado.

Biología: Al remitirme los materiales correspondientes, el ingeniero Botello acompañó las siguientes observaciones: "los he encontrado en plantaciones de arroz de la zona de Empedrado hace unos días, alimentándose de los granos de este cereal, en plantas que panojaron tarde; pero quiero hacerle notar que los he hallado exclusivamente en los granos que no han emergido todavía de la vaina que rodea la panoja, o sea que he tenido que abrir la citada vaina para encontrarlos". La nota lleva fecha 30 de abril de 1968.

Observaciones: Esta nueva especie es muy parecida a *Ch. xanthius* de Panamá, descrita por Hood (4) en 1933; se diferencia por la mayor proyección de la cabeza por delante de la línea anterior de los ojos y, según los datos que da zur Strassen (7) en su revisión del género, por la falta de un cono sensorial o pestaña exactamente terminal en el ápice del segundo artejo antenal.

Material estudiado: 1 ♀ holotipo y 19 ♀♀ paratipos, Empedrado (provincia de Corrientes), IV-1968, Botello, col., incorporadas a las colecciones del Museo de La Plata.

RESUMEN. — En este trabajo, el autor describe *Chirothrips oryzae*, nueva especie, recolectada sobre inflorescencias de arroz en Empedrado, provincia de Corrientes. Además, menciona *Frankliniella rodeos* Moulton, 1933, hallada sobre arroz en la misma localidad, y *Plesiothrips fawcetti* Morison, 1937, registrada sobre dicha planta en la provincia de Tucumán.

Los tipos de la nueva especie se conservan en las colecciones del Museo de La Plata.

SUMMARY. — The thrips of rice in Argentine Republic (« Thysanoptera »), by LUIS DE SANTIS. — In this paper the author describes *Chirothrips oryzae* new species, collected on the inflorescences of rice at Empedrado in the province of Corrientes. Furthermore, mention is made of *Frankliniella rodeos* Moulton, 1933, taken on rice in the same locality, and *Plesiothrips faucetti* Morison, 1937, previously recorded on rice at the province of Tucumán.

The types of the new species are preserved in the collections of the *Museo de La Plata* (Argentine).

BIBLIOGRAFIA

1. BAILEY, S. F., 1967. *A collection of Thysanoptera from the Galápagos Islands en Pan-Pacific Ent.*, 43 : 203-204.
2. DE SANTIS, L., 1941. *Materiales para el estudio de los tisanópteros argentinos en Anuario rur. Prov. Bs. As.*, 9 : 143-153.
3. FAWCETT, G. L. 1935. *Notas sobre nuevas plagas del arroz en Tucumán en Ciro. Est. exp. agr. Tucumán*, (45) : 4-5.
4. HOOD, J. D., 1933. *New Thysanoptera from Panamá en Journ. N. Y. ent. Soc.*, 41 : 408-409.
5. MORISON, G. D., 1937. *A new species of Plesiothrips (Thysanoptera-Thripidae) from Argentina en Ann. Mag. nat. Hist.*, (10) 19 : 469-472.
6. MOULTON, D., 1933. *The Thysanoptera of South America. II. en Rev. Ent. Brasil*, 3 : 113-115.
7. ZUR STRASSEN, R., 1960. *Key to and catalogue of the known species of Chirothrips Haliday, 1836 (Thysanoptera : Thripidae) en Journ. ent. Soc. so. Africa*, 23 : 143-176.