

# La ubicuidad en la propuesta de Educación a Distancia de la UNPA

BAIN, María E.; ROJAS, Hugo Santos; MARQUEZ, Eugenia; COMINI, Laura;  
LENO, María José

Universidad Nacional de la Patagonia Austral  
[unpabimodal@unpa.edu.ar](mailto:unpabimodal@unpa.edu.ar)

## Resumen

La Universidad Nacional de la Patagonia Austral, para dar respuesta a las demandas de educación superior en la región, ha incorporado un sistema de educación a distancia, el que ha ido evolucionando conforme el crecimiento de las necesidades institucionales y la aparición de herramientas más sofisticadas en el mercado.

En este trabajo se detalla la incorporación de los sistemas de videoconferencias (sistema de videoconferencia punto a punto, y sistema de videoconferencia a través de Internet) al Sistema Educativo Bimodal de la UNPA, destacando aspectos 'funcionales, técnicos y operativos.

**Palabras claves:** ubicuidad, videoconferencia, bimodalidad, SATEP, entorno virtual de enseñanza y aprendizaje.

### La educación a Distancia en la UNPA

La UNPA ofrece sus servicios académicos a un amplio sector social de su extensa zona de influencia que alcanza a las provincias de Santa Cruz y Tierra del Fuego y sur de la provincia de Chubut. La demografía de esta región, conocida como Patagonia Austral, se caracteriza por núcleos urbanos dispersos, y de escasa cantidad de habitantes. La Patagonia Austral presenta la menor densidad poblacional de todo el país.

Cabe destacar que desde su creación, la UNPA se propuso atender a los alumnos que viven en localidades diferentes a las de asiento de las Unidades Académicas, a los que definió como alumnos no residentes.

El recorrido institucional de la UNPA en educación a distancia, descrito en Rojas (2007) plantea las diferentes estrategias puestas en práctica para la atención de los estudiantes. En este trabajo presentamos estas

estrategias pero agrupadas en tres etapas evolutivas tal como se describe a continuación.

### **Etapas 1. Los inicios de Educación a Distancia en la UNPA. El envío de materiales a los Centros de Atención de la Red UNPA.**

Las primeras acciones que llevó a cabo la UNPA para la atención de los alumnos no residentes, consistía en el envío de materiales impresos a los centros de atención de la Red UNPA<sup>1</sup> promoviendo un aprendizaje autoasistido. Esta estrategia contemplaba, además, encuentros programados entre docentes y alumnos en las sedes académicas, para la atención de consultas, generalmente, previas a instancias evaluativas.

### **Etapas 2. Consolidación del Sistema Educativo Bimodal.**

A partir del año 2000 la Universidad ha puesto en marcha el Programa de Educación a Distancia, con la intención de perfeccionar la atención brindada a los alumnos no residentes, ofreciendo la posibilidad de que las asignaturas se puedan cursar bajo tres modalidades: presencial, semipresencial o a distancia, con apoyo tutorial en los procesos de aprendizaje a los fines de brindar a los estudiantes una participación guiada para luego permitirles el traspaso paulatino del control de sus propios procesos.

En el año 2004, se constituye el Sistema Educativo Bimodal, Unpabimodal, como el

---

<sup>1</sup> La Red UNPA es el conjunto de los espacios que la Universidad junto a los municipios instaló en las localidades donde no tenía una sede. En sus inicios, los centros de atención se encargaron de la distribución de materiales y atención de consulta de carácter administrativo. Actualmente, la Red amplió sus servicios encargándose, además, de actividades que promueven la inclusión de las comunidades a la sociedad del conocimiento.

modelo en el que se enmarcan las actividades formativas de la Universidad.

Este sistema tiene sus pilares en los estándares del Sistema de Atención Técnico Pedagógica, SATEP, en el entorno virtual de enseñanza y aprendizaje y en los procedimientos administrativos que regulan el funcionamiento de los dos primeros.

El Sistema de Atención Técnico Pedagógica reconoce seis (6) estándares que definen graduaciones en el avance de propuestas pedagógicas hacia la modalidad de educación a distancia mediadas por tecnologías: SATEP 0, SATEP 1, SATEP 2, SATEP 3, SATEP 4 y SATEP 5.

En esta etapa la UNPA incorpora la figura del alumno no presencial, siendo aquél que no asiste regularmente a clases en un mismo tiempo y espacio con el docente en una determinada asignatura.

Los Alumnos son Presenciales o No Presenciales respecto del cursado de una asignatura.

Los estándares se definen sobre la base de cuatro ejes estructuradores:

a) relación docente - alumno y entre alumnos (se consideran Clases Presenciales, encuentros programados para Consultas, Clases Semipresenciales específicas para Alumnos No Presenciales (ANP), Convenio Pedagógico (tutor, alumno, tutoría grupal), Funciones de Tutoría del Profesor, Participación de alumnos en grupos, individualmente, Orientación tutorial académica);

b) materiales curriculares de estudio (Programa analítico, Guías para Alumnos Presenciales (AP), Guía para Alumnos No Presenciales (ANP), Apuntes de Cátedra, Guías Didácticas de Estudio, Guía General Informativa, Texto Base, Guías para el estudio a distancia, Cuestionario para el trabajo personal en educación a distancia);

c) modelo comunicacional (se lleva adelante a través de medios sincrónicos, multicrónicos y asincrónicos: Comunicación directa, Consultas telefónicas, e-mail, correo postal, Uso de medios que reemplazan o que permiten la reproducción asincrónica de la voz, Programa radial, Uso de las herramientas

comunicacionales del entorno virtual de enseñanza–aprendizaje, Uso del sistema integral de videoconferencia y del sistema de videoconferencia de escritorio Adobe Connect); y

d) Formas de evaluación y acreditación (evaluación diagnóstica inicial, carta de presentación y ficha de indagación; evaluación del proceso: parciales, trabajos prácticos, etc., revisión, integración o evaluación con auto evaluaciones, presencial/no presencial, actividades evaluativas aprovechando las facilidades tecnológicas: foros, tareas, cuestionarios, grupos virtuales de aprendizaje, evaluación final, de resultados: presencial).

Todas las asignaturas que se ofrecen en la modalidad semipresencial o a distancia en las carreras de grado, postgrado y los cursos de extensión universitaria, tienen asignado un estándar de SATEP de acuerdo con el cumplimiento de los requisitos de cada eje estructurador, información que está disponible al momento de las inscripciones para que el alumno decida sobre la oferta más conveniente.

Asimismo, todas las asignaturas/cursos tienen un espacio en el entorno virtual de enseñanza y aprendizaje de la UNPA, independientemente de la modalidad de cursado (presencial, semipresencial o a distancia).

El segundo componente del Sistema Educativo Bimodal, es el entorno virtual de enseñanza y aprendizaje (EVEA). La UNPA, utiliza Moodle<sup>2</sup> como su EVEA. En el año 2004, se realizó la primera instalación en la versión 1.4.3. En el año 2010 se actualizó la aplicación a la versión 1.9.4.

El entorno opera con tres tipos de herramientas: transmisivas, interactivas y colaborativas. (Márquez, 2010)

---

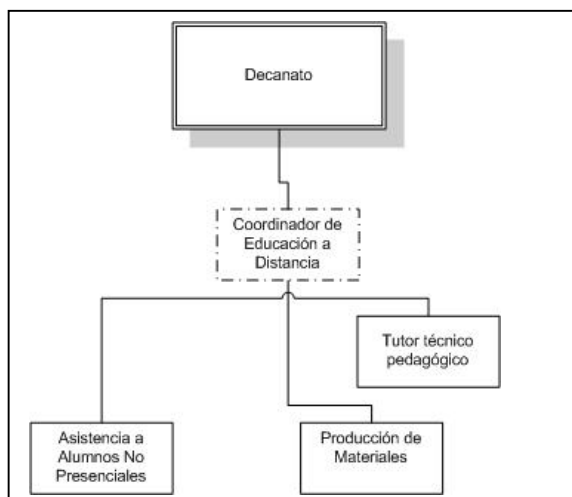
<sup>2</sup> Moodle, significa Entorno de Aprendizaje Dinámico Modular, orientado a objetos. Fue desarrollado por Martín Dougiamas de Perth, Australia Occidental. Es un sistema que permite la disposición de materiales en diferentes formatos y al definición de actividades de distintos tipos para llevar adelante una acción formativa.

Herramientas transmisivas. Son aquellas donde prevalece la figura del profesor como transmisor de información. Herramientas de estas características son los de materiales de estudio, que tienen, generalmente, formatos lineales.

Herramientas interactivas, la constituyen todas aquellas que implican una mayor intervención por parte del alumno en el proceso de aprendizaje. En esta clasificación se incluyen materiales hipertexto y multimedia que requieran un control por parte del alumno para definir su propio itinerario de aprendizaje, y otras herramientas que promueven la interacción entre los diferentes actores del proceso.

Por último, las herramientas colaborativas, que son aquellas que fomentan el trabajo en grupo. Hasta aquí se han definido dos de los componentes del Sistema Educativo Bimodal: los estándares de SATEP y el entorno virtual de enseñanza y aprendizaje.

El funcionamiento de estas componentes requirió la definición de procedimientos que pauten las acciones que deben llevarse a cabo y quienes lo llevarían a cabo. Esto último se plasmó en la definición de la estructura orgánica administrativa funcional que quedó definida de la siguiente manera en cada Unidad Académica: Coordinador de Educación a Distancia, Tutor Técnico Pedagógico, Asistente de alumnos no presenciales, Área de Producción de Materiales, con las dependencias que se muestran en la siguiente figura.



Antes de definir las funciones de cada área consideramos pertinente tener en cuenta las siguientes aportaciones.

De acuerdo con García Aretio (2006), el término tutor lleva implícito el concepto que hace referencia a la figura que ejerce protección, tutela de una persona menor o necesitada. En sistemas educativos a distancia, su primera acepción es la de fomentar el desarrollo del estudio independiente, entonces la figura del tutor pasa a ser la de un orientador del aprendizaje.

Por otro lado, Paulsen (1995), o Berge y Collins (1996) diferenciaron cuatro roles que cumplen los tutores los que han sido seguidos y aceptados por numerosos autores, estos son:

*Organizativo*: refiere a la organización de los tiempos y los espacios virtuales, organizar el trabajo individual y del grupo; coordinar con otros docentes; mantener el contacto con la institución e intercambiar información.

*Social*: Hace referencia a la creación y mantenimiento de un clima social favorable al aprendizaje: fomentar las relaciones entre el grupo, promover un buen nivel de cohesión, y ayudar a que el grupo trabaje como tal, superando las distancias geográficas, culturales, de edad, etc.

*Pedagógica o intelectual*: incluye la atención a los aspectos más relevantes de los contenidos y discrimina las ideas irrelevantes, cuestiona para fomentar la amplitud de los pensamientos. Diseña situaciones para que se dé el aprendizaje: diseña los procedimientos o estrategias didácticas para el logro de las metas; aporta información, cuestiona, clarifica, extiende, ofrece recursos y materiales; diseña las tareas y secuencias didácticas combinando trabajo individual con trabajo en grupo; diseña el seguimiento y evaluación del trabajo del alumno y la tutoría.

*Técnica*: Comprende el acompañamiento para que los alumnos se sientan cómodos con el entorno tecnológico, dispongan de las habilidades técnicas y comunicativas mínimas para trabajar con el sistema e intentar que la tecnología sea transparente para el usuario.

Estas funciones las cumplen diferentes roles en las áreas de Educación a Distancia de cada Unidad Académica como se describe a continuación.

*Coordinador de Educación a Distancia:* Es el responsable del Programa de Educación a Distancia en la Unidad Académica y es quien ejecuta las políticas para el desarrollo del Sistema Educativo Bimodal de la Universidad, promoviendo la innovación pedagógica y las articulaciones con el sistema presencial y actividades de extensión y /o investigación.

*Tutor técnico pedagógico:* Es el encargado de trabajar con el equipo docente en el diseño de la propuesta pedagógica. Sus funciones, de acuerdo con Pauslen, abarcan cuestiones del rol organizativo y pedagógico.

*Asistente de Alumnos No presenciales.* Es el encargado de atender las consultas de carácter técnico y administrativo que los estudiantes presenten en el aula virtual del EVEA. Es decir, responden al rol organizativo, social y técnico.

*Producción de materiales:* Es el encargado de transformar los materiales elaborados por los docentes a los modelos institucionales y a los formatos más adecuados de acuerdo con los objetivos de aprendizaje planteados<sup>3</sup>.

En el Rectorado, el Área de Educación a Distancia tiene una estructura equivalente a la descrita para las Unidades Académicas, aunque sus funciones tienden a la articulación de las actividades entre las sedes. La diferencia está en el área que administra los componentes tecnológicos del Sistema Educativo Bimodal. Esa actividad sí está centralizada en el Programa de Educación a Distancia del Rectorado. Las funciones la Administración tecnológica alcanzan, en términos generales, el análisis, instalación y gestión de los tecnologías de la información y la comunicación que garantizan el desarrollo de los procesos de enseñanza y aprendizaje.

La incorporación del entorno virtual como tecnología innovadora requirió distintas instancias de capacitación, tanto para los

<sup>3</sup> El modelo de la UNPA, asume al docente elabora los contenidos que impartirá.

docentes como para los responsables de asistirlos (tutores técnico pedagógicos, asistentes de alumnos no presenciales, producción de materiales). Estas capacitaciones se dictaron en diferentes modalidades: algunas fueron presenciales, en tanto que otras se realizaron a través del entorno virtual.

El uso del entorno se fue incrementando a medida que fue transcurriendo el tiempo, y se fueron incorporando nuevas ofertas. Cabe destacar que la UNPA tiene carreras completas implementadas en la modalidad no presencial<sup>4</sup>, más allá de asignaturas de diferentes planes de estudio que se ofrecen en las diferentes modalidades.

Un factor interesante a destacar es que en muchas situaciones fueron los mismos estudiantes quienes solicitaron el uso del EVEA para entregar tareas, para acceder a materiales de estudio, establecer contactos con sus compañeros a través de las herramientas comunicacionales.

### **Etapas 3. Incorporación de medios sincrónicos.**

#### **a) Sistema Integral de videoconferencia**

En el 2003, la UNPA incorporó un sistema integral de videoconferencia<sup>5</sup>, que se compone de 5 equipos, uno instalado en cada Unidad Académica y en el Rectorado. Este sistema permite realizar videoconferencias punto a punto.

Cada equipo consta de:

- 1 Terminal de comunicaciones Sony PCS-1P/PIP
- 1 Cámara PSS-C1/CIP
- 1 Cámara de documentos
- 1- Pc Standard.

<sup>4</sup> Las carreras que tiene implementadas en la modalidad no presencial son: Lic. en Trabajo Social, Tecnicatura Universitaria en Turismo, Licenciatura en Turismo, Tecnicatura Universitaria en Acompañamiento terapéutico.

<sup>5</sup> Este equipamiento fue adquirido en el marco del Proyecto "Implantación de la red académica de comunicaciones de la UNPA como soporte tecnológico para un sistema de educación virtual en la Universidad Nacional de la Patagonia Austral" financiado por la Universidad de las Islas Baleares y el Gobierno Balear.

1 Televisor, una videograbadora, proyector multimedia, pantalla 100”

- Consola de sonido potenciada, parlantes, micrófonos.

Esta tecnología no se la utiliza para el dictado de clases puesto que implica la movilidad de los estudiantes hacia alguna de las Unidades de Gestión de la UNPA. Por ello, el uso que se le ha otorgado a este sistema alcanza:

1) desarrollo de reuniones con diferentes áreas de las Unidades de Gestión. Así, desde el año 2007, se están llevando a cabo reuniones que alcanzan la discusión sobre planes de estudio, reglamentaciones, proyectos que incluyen a las diferentes sedes.

2) Conferencias con expertos en temáticas de interés regional. Cabe destacar que durante la definición de la Ley de Educación Provincial, las conferencias de los disertantes que se trasladaron hacia alguna localidad de la provincia fueron retransmitidas a las localidades donde la UNPA tiene sede para que la comunidad educativa local, pudiera participar de estas disertaciones.

3) A partir del año 2009, mediante este sistema se substancian los exámenes finales de las asignaturas de las carreras que la UNPA dicta en la modalidad no presencial, o cuando los docentes no revistan en la misma sede donde se dicta el espacio curricular.

Este procedimiento está reglamentado a nivel del Consejo Superior de la Universidad.

La coordinación de esta actividad incluye, a nivel de las Unidades Académicas, a las Secretarías Académicas y al área de Redes y Sistemas. En el Rectorado, involucra al área de la Administración Tecnológica del Programa de Educación a Distancia y al área de Redes y Sistemas.

En el año 2009, la UNPA adquirió un sistema de videoconferencia a través de la web, el sistema Adobe Connect Pro en su versión 7.

#### **b) Adobe Connect. La incorporación de una herramienta sincrónica al modelo educativo bimodal de la UNPA**

El Adobe Connect Pro 7 es un sistema de videoconferencia a través de la web.

Como todo sistema de videoconferencia, permite la transmisión de audio y video en

tiempo real posibilitando la interconexión entre personas que se encuentran en lugares distantes (Bravo Ramos, 2003).

El sistema de Adobe Connect Pro se incorpora al Sistema Educativo Bimodal como una herramienta que favorece la interacción entre los actores que intervienen en el proceso de enseñanza y aprendizaje. Es un sistema que complementa las demás acciones que el modelo educativo de la Universidad prevé

#### **Requerimientos**

El Adobe Connect Pro se encuentra instalado en un servidor del Rectorado de la Universidad.

Los requerimientos desde el lado del cliente son mínimos, y que disponen la mayoría de los ordenadores que hoy disponen los estudiantes. Estos son: conexión a internet, micrófono, auriculares y cámara web.

Una dificultad que se presentó con el uso de este sistema fue para aquellos usuarios cuyos ordenadores tenían instalado como Sistema Operativo Linux.

#### **Aspectos funcionales**

Las funciones del sistema de videoconferencia a través de la web, están agrupadas en 4 módulos: Adobe Connect Pro, Adobe Presenter, Adobe Connect Training y Adobe Connect Events.

- Adobe Connect Pro: Permite mantener hasta 5 reuniones en línea con hasta 100 participantes cada una, con la posibilidad de transmitir audio y video en tiempo real; compartir documentos, visualizar presentaciones multimedia.

- Adobe Connect Training: Permite crear cursos y programas de capacitación que cada estudiante pueda tomar a ritmo propio. Este módulo proporciona, i) Desarrollo de contenidos sin conocimientos técnicos específicos, ii) Acceso de contenidos de forma inmediata, iii) Incorporación de contenidos existentes, iv) actualización del contenido con facilidad.

- Adobe Connect Events. Permite gestionar eventos, facilitando el registro, las invitaciones y los informes acerca de las actividades llevadas a cabo.

- Adobe Presenter. Complemento del software de presentaciones en Powerpoint para la generación de materiales multimedia.

Hasta ahora la UNPA ha trabajado, básicamente, con los módulos de Adobe Connect Pro y Adobe Presenter.

### **Uso del sistema**

Al igual que con el sistema de videoconferencia integral descrito previamente, al Adobe Connect se lo utiliza para mantener reuniones sobre diversas temáticas de interés institucional. A estas actividades se las denomina reuniones virtuales.

A diferencia del sistema integral de videoconferencia, a este sistema sí se lo utiliza en instancias formativas, puesto que su acceso a través de la web, permite que los estudiantes se conecten desde diferentes lugares, evitando que deban trasladarse a las sedes académicas. Estas actividades reciben el nombre de clases virtuales.

### **Las acciones formativas a través de las videoconferencias.**

De acuerdo con De Benito (2007), las principales estrategias didácticas utilizadas en las acciones formativas a través de videoconferencias son las siguientes: expositivas, demostrativas, participativas, colaborativas.

*Expositivas:* Estas técnicas se caracterizan porque el proceso de enseñanza y aprendizaje está centrado en el profesor. La adquisición de los conocimientos se lleva a cabo a partir de las explicaciones del profesor, teniendo los alumnos una actitud pasiva, siendo receptores de la información. Incluye: clase magistral, estudio de casos, invitación de expertos a una disertación.

*Demostrativas:* Se destacan por tener un carácter más práctico que las anteriores. Dan a conocer situaciones reales, utilizando objetos reales o simulaciones para explicar determinados contenidos. Son ejemplos: la demostración de objetos, resolución de problemas.

*Participativas:* Bajo esta estrategia los alumnos pasan a ser parte activa del proceso de enseñanza y aprendizaje. Las técnicas más

utilizadas son: preguntas y respuestas, exposición de trabajos y debates y discusiones.

*Colaborativas:* estas técnicas se basan en que la adquisición de conocimientos se lleva a cabo a través del intercambio de información, opiniones entre diferentes alumnos.

El análisis de la información que se presenta en este trabajo ha considerado esta clasificación.

### **Aspectos organizativos**

En el uso del Sistema de Videoconferencia a través de la web, las funciones que llevan adelante quienes se desempeñan en las Áreas de Educación a Distancia están divididas de manera tal que el Tutor Técnico Pedagógico es quien trabaja con el docente o el equipo docente para delinear el tipo de estrategia didáctica que implementará con este sistema de videoconferencia, y le explica el uso de la herramienta destacando sus fortalezas y debilidades. Además le brinda la documentación de uso del sistema creada a tal efecto<sup>6</sup>.

Las clases virtuales propiamente dichas son administradas por el Asistente de Alumnos no Presenciales, quien se encarga de atender las consultas de carácter técnico que presentan los alumnos. El Asistente de Alumnos no Presenciales cumple, en esta clase virtual, el rol de anfitrión<sup>7</sup>, en tanto que el docente cumple el rol de presentador<sup>8</sup>, puesto que se espera que el docente imparta la clase, sin preocuparse de las cuestiones técnicas que se presentan. Si bien, este es el esquema definido, ha sucedido que en las Unidades Académicas con mayor entrenamiento en el uso del sistema, están delegando el rol de anfitrión a los docentes.

A nivel interno, cada Unidad Académica comparte el cronograma de videoconferencias a través de agendas en el Google Calendar que son compartidas con el resto de las sedes, de manera de evitar solapamientos no tanto por

---

<sup>6</sup> Documentación que está disponible en el entorno virtual de enseñanza y aprendizaje de la UNPA:

<sup>7</sup> El anfitrión en el Adobe Connect es quien tienen todos los privilegios para administrar la clase virtual.

<sup>8</sup> El presentador en el Adobe Connect es quien tiene todas las funciones que permitan dictar una clase.

una cuestión tecnológica, sino porque las videoconferencias de una misma carrera pueden estar coordinadas por diferentes Unidades Académicas.

La difusión a los alumnos acerca de las clases virtuales, se realiza en los foros del aula virtual del entorno educativo. Asimismo, el acceso a las clases virtuales es a través de un enlace que se publica en el aula virtual del entorno educativo de la UNPA.

Finalizada la clase virtual, se dispone en el aula virtual la grabación de la misma para que sea reproducida por los estudiantes que no pudieron asistir o para aquellos que asistieron y quieren volver a visualizar alguna parte para profundizar sobre alguna cuestión concreta.

#### **Capacitación en el uso del sistema**

La primera capacitación fue recibida por el personal que trabaja en las Áreas de Educación a Distancia de la UNPA de las diferentes Unidades Académicas y fue desarrollada por la empresa que instaló el sistema. En esta capacitación se trabajó sobre las funcionalidades del sistema.

Luego, los tutores técnico pedagógicos trabajaron con los docentes que incorporaron esta herramienta en su propuesta pedagógica, pero no hubieron instancias de capacitación planificadas, sino que se trabajó con cada equipo docente.

Durante el año 2010, se generó una capacitación destinada a los docentes que ofrecían asignaturas no presenciales para que conocieran este medio y analizaran su incorporación en la propuesta pedagógica. Esta actividad no pretendía ser una capacitación en el uso de la herramienta, sino que tenía como objetivo la difusión de ésta.

#### **Datos y reflexiones acerca del sistema.**

En cuanto a las acciones formativas llevadas a cabo en la UNPA, a menos de dos años de la implementación del sistema de videoconferencia Adobe Connect Pro podemos dar cuenta de los siguientes resultados.

Se cuenta con 35 espacios curriculares de carreras de grado que se ofrecen en la modalidad semipresencial y a distancia que incorporan en su propuesta el uso del Adobe Connect.

En la siguiente tabla, se muestran las estrategias didácticas que destacan en estas actividades.

Estrategia Didáctica	Porcentaje
Expositiva	5,71 %
Demostrativa	2,87 %
Participativa	2,87 %
Colaborativa	0 %
Expositiva/Participativa	85,7 %

Una análisis por Unidades Académicas, da cuenta que aproximadamente el 50% de las clases virtuales corresponden a propuestas de la Unidad Académica San Julián, en tanto que el porcentaje restante corresponde, en su mayoría, a las asignaturas de las carreras no presenciales. Esta tendencia obedece a que esta sede de la UNPA es la que mayor trayectoria en Educación a Distancia tiene debido a que los estudiantes de la misma residen en localidades que distan aproximadamente 200 km de ésta.

En cuanto a las actividades de Postgrado, cabe destacar que las carreras de Postgrado de la UNPA son presenciales, a excepción de la Maestría en Educación en Entornos Virtuales que se dicta en la modalidad a distancia.

No obstante ello, en una de las carreras de Postgrado, específicamente, la Especialización en Management Estratégico, los encuentros presenciales se transmiten a través del sistema de videoconferencia Adobe Connect Pro para que aquellos alumnos que no puedan asistir al lugar del dictado del seminario puedan recibir la clase que está siendo impartida. Al igual que en las clases presenciales, también se disponen en el aula virtual las grabaciones de las clases virtuales.

En las carreras de Postgrado, las estrategias didácticas utilizadas son expositiva/participativa, quiere decir que el docente imparte su clase, pero interactúa con los estudiantes quien emiten opiniones y realizan consultas.

En los cursos de extensión ofrecidos, el uso del sistema de videoconferencia ha estado restringido a un curso sobre lenguas extranjeras (Francés) donde la estrategia

didáctica que sobresalió fue la participativa. El objetivo de las clases virtuales en este curso era conocer la opinión de los estudiantes respecto del curso, y que éstos consultaran acerca de las dudas que tenían.

### **Conclusiones**

En este trabajo se ha hecho un resumen sobre el recorrido del Programa de Educación a Distancia de la UNPA, desde sus inicios hasta la fecha, destacando la incorporación de las herramientas de videoconferencia, y describiendo los aspectos técnicos, organizativos y funcionales.

Las acciones en lo inmediato en lo que refiere al uso del Sistema de Videoconferencia Adobe Connect Pro tienden a extender su utilización en las asignaturas semipresenciales y a distancia en las estrategias didácticas que presentan un menor desarrollo, es decir las estrategias participativas, demostrativas y colaborativas. Esto se realizará a través de la realización de talleres destinados a los docentes y que desarrollarán las áreas de Educación a Distancia de las diferentes Unidades de Gestión, junto a expertos en esta temática.

Por otro lado, se prevé la actualización del sistema a su última versión que incorpora mejoras en determinados aspectos funcionales.

### **Referencias.**

Bravo Ramos, Juan Luis (2003). Algunas consideraciones sobre la videoconferencia como medio de formación. Univ. Politécnica de Madrid.

De Benito, B (2007). Diseño de acciones formativas soportadas en videoconferencia. En Salinas, J. En Tecnologías para la Educación. Diseño, producción y evaluación de medios para la formación docente (231-247). Alianza Editorial.

García Aretio , L. (2006). La educación a Distancia. De la teoría a la práctica. Barcelona: [s.n]

Márquez, E. (2010) Las acciones de formación en el Entorno Virtual de Unpabimodal: guía para el diseño y desarrollo de las propuestas pedagógicas en el Unpabimodal. (1a ed). Argentina. UNPAEdita

Rojas, H. et al (2007). La inserción institucional de la Educación a Distancia en una Universidad Pública. Edutec. Ciudad Autónoma de Buenos Aires

Paulsen, M. F. (1995). Moderating educational computer conferencing, Computer mediated Communication and the online classroom in distance education. Cresskill, NJ: Hampton Press. [<http://www.nki.no/~morten>]