

## ANÁLISIS DE LOS NIVELES DE ANSIEDAD FRENTE AL EXÁMEN FINAL DURANTE EL TRAYECTO CURRICULAR

Martínez, S<sup>1</sup>. Somoza, J<sup>1</sup>. Pincirolli, M<sup>1</sup>. Grimaldi, M C<sup>1</sup>. Morelli, G<sup>1</sup>. Garbi, M<sup>1</sup>. Vidal,  
A<sup>2</sup>. Cerisola, C<sup>3</sup> y Andreau, R<sup>4</sup>

<sup>1</sup>Climatología y Fenología agrícola, <sup>2</sup>Cerealicultura; <sup>3</sup>Manejo y Conservación de Suelos

<sup>4</sup> Riego y Drenaje Facultad de Ciencias Agrarias y Forestales, Universidad Nacional de La Plata.

<sup>1</sup>clima@agro.unlp.edu.ar. <sup>2</sup>avidal@agro.unlp.edu.ar. <sup>3</sup> ceciliacerisola@speedy.com.ar.

<sup>4</sup>andreau@agro.unlp.edu.ar

Eje temático: 1 c

Palabras clave: ansiedad frente a examen, rendimiento académico, estudios superiores.

### Resumen

La ansiedad es una respuesta emocional que engloba: aspectos subjetivos o cognitivos de carácter displacentero, aspectos fisiológicos caracterizados por un alto grado de activación del sistema periférico, aspectos motores que implican comportamientos escasamente adaptativos ante una situación particular.

El objetivo de este trabajo fue cuantificar las intensidades de ansiedad manifestada por alumnos universitarios en el recorrido de su currícula formativa. Para ello se realizó una encuesta empleando el Test de Rost modificado por Moraschi. Con los datos obtenidos se analizó en una primera instancia la variable ansiedad total, por edad, por sexo y por asignatura. Posteriormente se evaluó la ansiedad por dominios en cada asignatura: cognitivo, emocional y fisiológico.

Los resultados no evidenciaron diferencias en la ansiedad total experimentada en las distintas asignaturas, condición similar en lo referente a edades. Con respecto al sexo, las mujeres experimentaron mayor ansiedad.

El componente cognitivo representó más de un 50% de la ansiedad total mientras que la ansiedad emocional y la fisiológica comprendieron el 50% restante en proporciones similares.

El valor de la ansiedad total se mantuvo constante durante las instancias evaluadas evidenciando un desarrollo escaso o ineficiente de las estrategias empleadas por los alumnos para la comprensión, los aprendizajes y las capacidades cognitivas superiores necesarias para el ejercicio competente de la ingeniería agronómica.

## **Introducción**

Según Herreras (2005), “La mayoría de los estudiantes experimenta una elevada ansiedad en época de exámenes. Esta elevada activación puede repercutir negativamente, no sólo en el rendimiento ante las evaluaciones, sino que puede llegar a desequilibrar la salud de los alumnos ante este tipo de situaciones.”

Existe una ansiedad normal como respuesta natural ante peligros reales y una ansiedad patológica que no guarda proporción con la situación que la origina. Esas ansiedades son resultado de experiencias anteriores.

Ante la ejecución de una tarea la ansiedad puede jugar un papel de activadora o facilitadora del rendimiento. Pero si el grado de activación supera a lo que se considera su nivel óptimo, el rendimiento decrece y la ansiedad toma carácter de inhibidora durante la situación de examen. La ansiedad es activada por señales o pistas generalmente aprendidas. Esta reacción aparece cuando el alumno percibe un desequilibrio entre sus habilidades, estrategias, capacidades y las demandas reales o virtuales que surgen a raíz del examen, desde el propio individuo, desde otros significantes o desde la institución educativa. Las manifestaciones se dan en tres grandes áreas. En primer lugar tenemos aquellas que pertenecen al grupo somático/fisiológico: se trata de todos aquellos que experimentan desordenes gastro – intestinales, aumento de la transpiración, contractura muscular, sensación de cambios en la tensión de los músculos estriados, activación autónoma (sistema simpático y parasimpático), nerviosismo, rubor intenso, excitación e hiperactividad, temblor, debilitamiento de la voz y sensación de náuseas. En segundo término podemos agrupar los disturbios de tipo cognitivo: como interferencias en la utilización de los indicios y en el procesamiento de la información, bloqueo del pensamiento, pensamiento descoordinado, olvido de cosas aprendidas, incapacidad para completar los pensamientos, inestabilidad en el estado de ánimo, imposibilidad de recuperar la información. Por último vemos los disturbios de orden emocional: como sentirse avergonzado o depresivo, experimentar el llanto (Rost y Schernner, 1997). Estos niveles de manifestación se pueden cuantificar mediante el empleo de instrumentos con la finalidad de evaluar su impacto en la población estudiantil.

Martínez, et al, 2012 ante esta problemática estudiaron este componente en la población de los alumnos en una instancia puntual del trayecto curricular particularmente al curso de Climatología y Fenología Agrícola., habiendo encontrado que la ansiedad cognitiva se manifestaba en todos los casos independientemente de la edad o el sexo , es por ello que se consideró ampliar y profundizar el conocimiento de la evolución de la ansiedad frente a

exámenes en cursos posteriores al previamente estudiado, con la hipótesis que la misma disminuiría en años siguientes en razón del desarrollo individual estratégico de herramientas de estudio y comprensión por parte de los estudiantes.

### **Objetivos**

Evaluar las intensidades de ansiedad manifestada por los alumnos, estableciendo relaciones con características y variables de la población estudiantil observada (edad, sexo).

Analizar la evolución de las manifestaciones de ansiedad durante el recorrido curricular

Determinar los factores, condicionamientos y posibles causas que intenten explicar los procesos de ansiedad manifestados en la población encuestada.

### **Materiales y Métodos**

Durante el ciclo lectivo 2010 se analizaron los tres tipos de ansiedad a través de la encuesta basada en el Test de Rost modificado por Moraschi (Moraschi, 1990). La misma se aplicó en una población estudiantil correspondiente a diferentes años de la Carrera de Ingeniería Agraria y Forestal, de la UNLP. Las materias encuestadas, ordenadas de acuerdo a su secuencia en el diseño curricular (Plan de estudio N° 8, 2004) fueron Climatología y Fenología Agrícola (2<sup>do</sup> año), Manejo de suelos 4to, Riego y drenaje 4to y Cerealicultura II 5to año. La encuesta está estructurada en 33 preguntas que permiten cuantificar las intensidades de los distintos dominios en una escala de 5 categorías con un valor máximo de 165 (33 ítems x 5 categorías). El muestreo se llevó a cabo en la totalidad de cursantes presentes en los trabajos prácticos en momentos posteriores a instancias de evaluación escrita. Se procesaron 114 encuestas correspondientes al 100% de la población estudiada sin existir encuestas no contabilizadas por omisiones u errores.

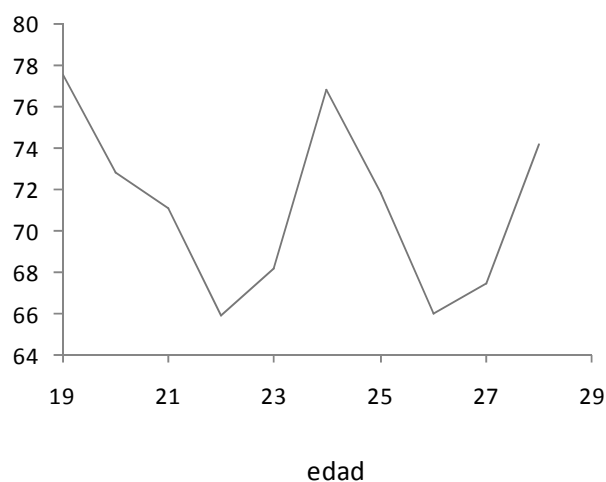
En una primera instancia se analizó la variable ansiedad total, por edad, por sexo y por asignatura. Posteriormente se evaluó la ansiedad por dominios en cada asignatura: cognitivo, emocional y fisiológico.

Los resultados se expresaron en porcentaje y se confeccionaron gráficos e histogramas de frecuencia.

## Resultados y Discusión

De un total de 114 alumnos el 31,6 % resultaron mujeres y el 68.4 % varones. El grupo analizado estaba conformado por jóvenes con edades comprendidas en un intervalo entre 19 y 28 años con un alumno de 48 años y una alumna de 34. La edad promedio fue de 23 años enmarcados en la adultez temprana (Papalia y Odls, 1997) o bien en la adolescencia tardía (Obiols, 1992). Si bien existen discrepancias en cuanto al establecimiento de los límites entre adolescencia tardía y adultez temprana, en ambas se presentan funcionamientos psicológicos, características y condicionamientos del aprendizaje similares. (Thig, 1983).

En una primera instancia analizamos el total de ansiedad comprendiendo la sumatoria de los niveles de ansiedad cognitiva, emocional y fisiológica en su conjunto. El valor promedio obtenido del total de la población estudiantil, resultó de 70,3; algo inferior al valor medio de la escala, pero similar al observado por Martínez y otros, 2010.



**Gráfico 1: Ansiedad total según edad**

En miras a cumplir nuestro objetivo de analizar la evolución en los niveles de ansiedad a lo largo de la vida del estudiante universitario con un patrón definido, se decidió clasificar a la población total en función de su edad promedio (esta vez, sin discriminar por sexo).

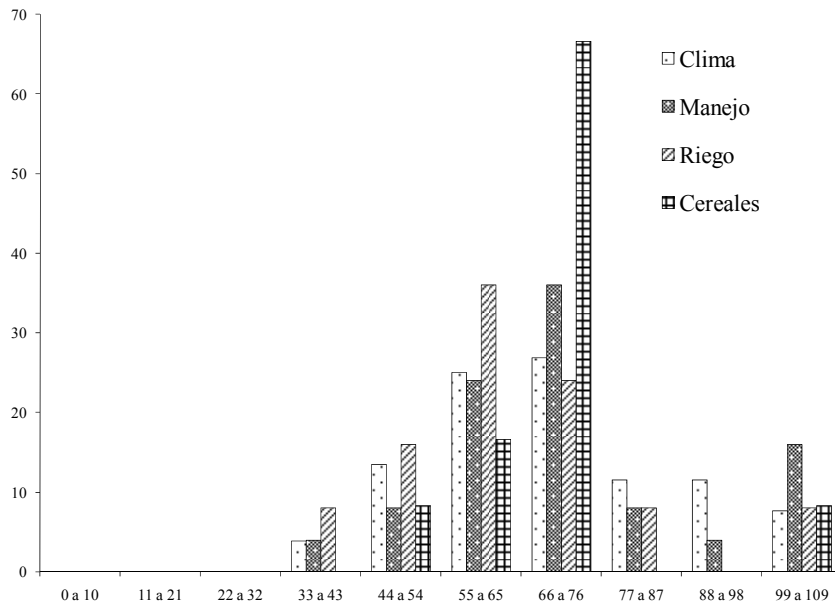
Inicialmente se la dividió en dos grupos: aquellos alumnos mayores y menores de 22 años hallando valores de ansiedad similares (69,4 y 71,1). En una segunda instancia, se calculó la ansiedad total promedio correspondiente a cada una de las edades de la población, datos que se ven reflejados en el Gráfico 1. En ella se puede apreciar un comportamiento fluctuante con dos picos: Uno coincidente con las edades de 19-20, luego baja para volver a manifestar

valores elevados de ansiedad a los 24 años. Los elevados niveles ansiogénicos que poseen los alumnos de 19 y 20 años puede responder a la conjunción de varias causas interactuantes entre sí. Entre ellas podemos mencionar, por un lado la falta de habilidades para resolver la situación, muy influidos por las reacciones de los padres a las notas y la evaluación de los demás y por otro a la falta de herramientas y/o al escaso desarrollo de estrategias metacognitivas en los alumnos, la falta de experiencia para obtener información o reconocer las expectativas del docente con respecto a los “saberes a aprender” esperados del alumno, lo que imposibilita encarar adecuadamente su ansiedad.

El segundo pico, que se corresponde con alumnos de 24 años edad puede resultar de las diversas presiones académicas y sociales y que experimentan tales como: finalización de las cursadas, posibilidades de éxito laboral en función de las competencias alcanzadas, expectativas laborales inminentes, la motivación de logro académico; aumentarían los niveles de ansiedad situacional ante el éxito del examen, emotividad incrementada por vivencias negativas; que experimenta este grupo de alumnos que transita un punto avanzado de la carrera. (Aguayo, 1999)

**Ansiedad total según el sexo.** En esta experiencia se pudo identificar un valor de ansiedad superior en las mujeres respecto a los varones con valores de 74.2 y 68.4 respectivamente. Este resultado es coincidente con trabajos realizados por Aguayo (1999), en estudiantes universitarios españoles donde la ansiedad de las mujeres resultó mayor. Otros investigadores como Sower y LaFlerur (1986) también confirmaron una ansiedad mayor padecida por la población femenina concluyendo, además que este incremento no tiene efecto sobre los resultados de los exámenes.

**Ansiedad total según Asignatura.**



**Gráfico 2:** Histograma de frecuencias de ansiedad total padecida por la población de alumnos de las Asignaturas Climatología y Fenología agrícola, Manejo, Riego y de Cereales II en los distintos intervalos. Los valores están expresados en porcentaje de la población

Si analizamos los valores de ansiedad total promedio por cursos (Gráfico 2) podemos observar que tampoco se observaron mayores diferencias en su intensidad a pesar que los mismos corresponden a distintos años dentro de la curricula o plan de estudios de la carrera. Los valores fueron de 71.2 ; 72,4 ;66,2 y 70,0 para las asignaturas Climatología y Fenología agrícola, Manejo, Riego y de Cereales II ,respectivamente. Aguayo (1999) analizando una población de 335 estudiantes universitarios, pudo comprobar que no se observaron diferencias significativas entre los valores de ansiedad de los niveles: Adaptación, 3° y 4° año de Psicología.

Por otro, lado si se analizan las distribuciones de las frecuencias en los distintos intervalos (Gráfico 2 ) registradas en cada una de las asignaturas puede observarse que en Clima, Riego y Manejo de Suelos la distribución fue de tipo normal, mientras que en Cereales II se observó una marcada concentración de niveles de ansiedad en el intervalo 66 y 76. Situación que podría relevar la dificultad por parte de los alumnos para elaborar integraciones y síntesis temáticas amplias, capacidad cognitiva de orden superior que no fue alcanzada o desarrollada en los alumnos.

### **Ansiedad cognitiva, emocional y fisiológica**

Con el objetivo de alcanzar más detalle en la descripción de la ansiedad padecida por la población estudiantil se procedió a estudiar los dominios que la integran.

En la Tabla 1 se expresa la participación porcentual de los tres dominios de ansiedad frente a la situación de examen en las 4 asignaturas. Nuevamente, como ocurrió al analizar la ansiedad total, se observaron valores similares entre los cursos. El componente cognitivo representó más de un 50% de la ansiedad padecida por los alumnos mientras, los otros dos componentes se reparten en partes iguales el 50% restante de la ansiedad total.

Tabla 1: Participación porcentual de los dominios de ansiedad en las 4 asignaturas evaluadas.

	<b>Cognitiva</b>	<b>Emocional</b>	<b>Fisiológica</b>
<b>Climatología y Fenología agrícola</b>	53,2	22,5	24,3
<b>Manejo</b>	56,0	22,2	21,8
<b>Riego</b>	54,0	21,8	24,2
<b>Cereales II</b>	55,5	22,4	22,1

Esta condición podría explicarse en función de la dicotomía emocional/racional (Goleman, 1998) y al modelo interno o matriz de aprendizaje que cada sujeto organiza y significa el universo de su experiencia. Todas estas situaciones movilizan ansiedades y frustraciones por tanto la posibilidad de éxito en la situación de examen no solo depende de las estructuras cognitivas y experiencias sino que reside de entender al sujeto de conocimiento como una totalidad. (Bruner, 1984)

Valorizando la distribución de las frecuencias en los componentes de la ansiedad total (Tabla 2) se visualizan nuevamente, situaciones similares entre cursos y una mayor participación de la ansiedad cognitiva en el total de ansiedad.

**Tabla 2.** Intervalos que presentan mayor frecuencia de los distintos tipos de ansiedad para las poblaciones de alumnos de las 4 asignaturas

	<b>cognitiva</b>	<b>emocional</b>	<b>fisiológica</b>
<b>Climatología y Fenología agrícola</b>	36-41	12-17	12-17
<b>Manejo</b>	30-35	12-17	12-17
<b>Riego</b>	36-41	12-17	12-17
<b>Cereales II</b>	36-41	12-17	12-17

### **Conclusiones**

Los valores de ansiedad cognitiva registrados en los distintos años del trayecto formativo de los alumnos evidencian un nulo o escaso desarrollo en las estrategias de estudio, se puede inferir un autocontrol insuficiente en los procesos de aprendizaje, condición metacognitiva que confiere una carga ansiógena.

Dado que se ha registrado una elevada proporción del carácter cognitivo en la ansiedad total sería oportuno realizar el monitoreo de las estrategias de estudio existentes en la población de alumnos, el seguimiento del desarrollo de las mismas con la finalidad de remediar este déficit en los aprendizajes, a través de la implementación de espacios donde se aborden enseñanza y estrategias de estudio superiores.

En las primeras instancias del tránsito por el trayecto curricular de los primeros años, los alumnos habrían incorporado estrategias de estudio y aprendizaje mínimas en forma autónoma que continuarían usando sin mayores reajustes hasta finalizar sus estudios. El escaso desarrollo de estas estrategias implica una condición metacognitiva ineficiente que deriva en un proceso de ansiedad.

Estas condiciones imposibilitarían el logro de capacidades cognitivas superiores como la integración, la transferencia, la síntesis y la evaluación, capacidades intelectuales de alto nivel requeridas con énfasis en algunas de las culturas (asignaturas finales del trayecto formativo).



## **Bibliografía**

- Aguayo, L.V. 1999. Evaluación de Ansiedad ante exámenes: datos de evaluación y fiabilidad de un cuestionario CAEX. Servicio de publicaciones de Universidad de Murcia, España vol. 15pp 223-231.
- Bruner, J. 1984. Acción, pensamiento y lenguaje. Madrid, Alianza.
- Goleman, D. 1998. La inteligencia emocional. J. Vergara
- Herreras, E. B. 2005. Ansiedad ante los exámenes: evaluación e intervención psicopedagógica. Revista Venezolana de Educación (Educere) v.9 n.31 Meridad
- Martínez, S. B. Somoza J. Vidal, A.A. Grimaldi C. y Morelli, G. 2010. Estimación de la intensidad de la ansiedad cognitiva, emocional y fisiológica del alumno previo a las evaluaciones parciales. Del aula al campo, el desafío cotidiano Facultad de Ciencias Agropecuarias Ed de la UNER vol 2. Pp 835-844.
- Moraschi, M 1990. Notas sobre los informes del Prof. Dr. D.H. Rost en torno a la ansiedad en las situaciones de examen. Instituto de Investigaciones Educativas, UNLP. Ficha de la cátedra Fundamentos Psicologicos de la Educación, Carrera Docente. UNLP.
- Obiols, G. 1992. Adolescenci, posmodernidad y escuela secundaria. Kapeluz, cap. II y III. Bs. As. Ficha de la cátedra. Fundamentos filosóficos y pedagógicos de la educación, Carrera Docente. UNLP
- Papalia, D. y Olds, W. 1997. Desarrollo humano. México, McGraw-Hill.
- Rost, D.H. y Schernner, F.J. 1997. Differentilles Leistungsangst Inventar (DAI): HandBuch [Differential Performance Anxiety Inventory: manual] Frankfurt/Main, Swets Test Sevices, Germany.