

FRACASO POR AUSENCIA EN ECONOMÍA. ALGUNOS ELEMENTOS PARA SU DIAGNÓSTICO EN MEDICINA VETERINARIA.

Vigliocco Mauricio¹. Decara Lorena¹. Issaly Cristina¹. Rainero Daniela². Freire Viviana¹. Sandoval Gabriela¹. Ricotto Alcides¹. Ponce Crivellaro Marianela¹. Salminis Javier¹. Peralta Marcela¹.

¹ Dpto. Economía Agraria. Facultad de Agronomía y Veterinaria. Universidad Nacional de Río Cuarto.

² Asesoría Pedagógica. Secretaria Académica. Facultad de Agronomía y Veterinaria. Universidad Nacional de Río Cuarto.

mvigliocco@ayv.unrc.edu.ar, ldecara@ayv.unrc.edu.ar, lissaly@ayv.unrc.edu.ar,
drainero@ayv.unrc.edu.ar, vfreire@ayv.unrc.edu.ar, gsandoval@ayv.unrc.edu.ar,
aricotto@ayv.unrc.edu.ar, mcrivellaro@ayv.unrc.edu.ar, jsalminis@ayv.unrc.edu.ar,
maperalta@ayv.unrc.edu.ar

Eje temático. 3. a.

Palabras claves: deserción, estrategias de integración, economía, medicina veterinaria

Resumen

En el plan de estudios de la carrera de Medicina Veterinaria, Economía se dicta en tercer año. Además de ser cursada por alumnos de distintos años de la carrera, se observó el abandono sin presentarse a rendir los exámenes parciales. Con este trabajo nos propusimos caracterizar la deserción en la asignatura Economía de la carrera de Medicina Veterinaria de la Facultad de Agronomía y Veterinaria, UNRC. Se realizó un análisis descriptivo de las proporciones de regulares, promocionados y libres con datos del año 2008 al 2011; además los datos del último año se analizaron en función de cuatro subgrupos según las materias que cursaban. Se destaca que los resultados difieren según el año que cursa cada alumno. Los mejores fueron obtenidos por aquellos que cursan tercer año y/o asignaturas de años superiores a tercero o son recursantes, que demuestran un mayor interés por temas económicos. Mientras que aquellos que cursan materias de años inferiores obtienen peores resultados. Esta heterogeneidad del grupo de alumnos, se deberán considerar para replantear y explorar nuevas estrategias.

Introducción/Antecedentes

La enseñanza en la universidad es una tarea en la que los profesores encontramos grandes satisfacciones. Comunicar ideas, enseñar a otros lo que nos gusta, ver que podemos asombrar, despertar intereses, generar y responder preguntas, ser maestros en el sentido de guiar y formar (Ortiz y col., 2006). Además, manifiestan, que se deben soportar tensiones y desafíos al deber ser mediadores en la construcción del conocimiento. Desde esta perspectiva como equipo docente de la materia Economía decidimos sistematizar algunas observaciones que venimos realizando acerca del desarrollo de la misma, desde la implementación del actual plan de estudios.

Reseña desde Economía Pecuaria a la actualidad

En el plan de estudios anterior (1988), de la carrera de Medicina Veterinaria (FAV, UNRC), el área socioeconómica solo contaba con una asignatura: Economía Pecuaria, de carácter anual y ubicada en el último año de la carrera. Con la modificación del plan de estudios se reconoce el bajo peso relativo del área en la formación de grado. Así, se visualiza la necesidad de incorporar materias que aporten en la preparación para el análisis crítico de problemáticas socio económicas y culturales. De esta manera, valorar el compromiso social que significa el desempeño profesional, superando el enfoque tradicional puramente tecnológico-productivo (Issaly et al, 2011; Serrano Novoa y Arcila Quiceno, 2008). Por ello, en la versión vigente (2-98-5), la materia anterior se divide en dos: Economía en tercer año (1°cuatrimestre), Administración Rural en quinto año (2° cuatrimestre) y se incorporan otras dos asignaturas: Sociología y Extensión Rural en segundo año (2° cuatrimestre) y Gestión de Sistemas Ganaderos y/o Mixtos en la etapa de profundizaciones dentro de la Orientación Producción Animal (todas en el ámbito del Departamento de Economía Agraria). Más recientemente Estudio de la Realidad Nacional (en el ámbito del Departamento de Ciencias Básicas), en segundo año (1° cuatrimestre).

Con esta nueva propuesta académica se integran “conocimientos matemáticos, estadísticos, económicos y sociológicos” para lograr una formación generalista tal cual lo planteado por el Perfil del Egresado. Esta formación, no solo permitirá adquirir conocimientos y capacidades acerca de la morfo-fisiología animal, las técnicas e instrumentos para el diagnóstico, prevención y tratamiento de enfermedades, los procesos productivos; sino también aquellos relativos a comprender el medio socio-económico donde el egresado desarrolle su actividad profesional.

El actual Plan de Estudios de la carrera de Medicina Veterinaria, vigente desde el año 1998, tiene una estructura curricular flexible, dividido en un ciclo básico que abarca los seis

primeros cuatrimestres, un ciclo superior desde el 7° al 10° cuatrimestre; ambos ciclos son de carácter obligatorio. Finalmente, en el último cuatrimestre (11°) una etapa de profundización, que cuenta con tres Orientaciones: Salud Pública, Clínica Animal y Producción Animal, con materias obligatorias y optativas.

Caracterización de la materia y el equipo docente

Economía corresponde al ciclo básico del plan de estudios, se dicta en el primer cuatrimestre de tercer año, con una carga horaria de 40 horas por alumno: 10 hs de teóricos y 30 hs de trabajos prácticos. Las condiciones de acreditación⁶ se corresponden con la reglamentación vigente. Se trabaja en comisiones con número variable de estudiantes (entre 40 y 50) según la cantidad de inscriptos, a cargo de un docente responsable con la colaboración de auxiliares de menor antigüedad, en algunas de ellas.

El equipo docente está constituido por un 33% de profesores y un 67% de auxiliares docentes, con diferentes jerarquizaciones dentro de cada categoría, dedicaciones (semi exclusiva y exclusiva), antigüedad docente, y formación de grado (Ingenieras/os Agrónomas/os y Médicos/as Veterinarios/as). La mayoría cuenta con formación de postgrado específica de la

⁶ RÉGIMEN DE REGULARIDAD (según Régimen de estudiantes y de enseñanza de pregrado y grado de la UNRC, Resol. CS N° 356/10): Exámenes parciales: En el primer examen parcial se evaluarán las Unidades 1, 2 y 3 y en el segundo las Unidades 4 y 5. Serán alumnos regulares aquellos que tengan el 80% de asistencia a las clases teórico-prácticas y obtengan una calificación mínima de cinco (5) puntos en los dos exámenes parciales (o recuperatorios). Para alcanzar la calificación mínima de cinco (5) puntos en las evaluaciones el estudiante deberá acreditar un mínimo de 50% de los conocimientos solicitados en los exámenes. Exámenes recuperatorios: Cada examen parcial podrá ser recuperado una vez, en caso de ausencia justificada, o de poseer aplazo (nota inferior a cinco). Serán alumnos libres aquellos que no cumplan con lo establecido precedentemente.

RÉGIMEN DE PROMOCIÓN (según Régimen de estudiantes y de enseñanza de pregrado y grado de la UNRC, Resol. CS N° 356/10): Serán alumnos promocionados los que cumplan el 80% de asistencia a las clases teórico-prácticas y, aprueben ambos exámenes parciales con una calificación promedio de siete (7) puntos (sin registrar instancias evaluativas de aprobaciones con notas inferiores a seis (6) puntos). Un estudiante que no hubiese alcanzado la nota mínima de seis (6) puntos, tendrá derecho al menos a una instancia de recuperación para mejorar sus aprendizajes y mantenerse en el sistema de promoción. Para alcanzar la calificación mínima de siete (7) puntos requeridos en las evaluaciones, se establece que el alumno deberá acreditar como mínimo el 70% de la evaluación. A los estudiantes que estén en condiciones de obtener la promoción pero que no cuenten con las condiciones previas de correlatividades, se les conservará la promoción hasta finalizado el semestre siguiente.

APROBACIÓN DE LA MATERIA: Los alumnos que promocionen la asignatura habrán aprobado la misma. Los alumnos regulares aprobarán la asignatura mediante la evaluación de los contenidos teóricos en los correspondientes turnos de exámenes finales. Los alumnos libres tendrán tres instancias de evaluación: en la primera deberán elaborar un trabajo monográfico (consultar las pautas de exámenes para alumnos libres en la asignatura); aprobado éste, realizará un examen complementario de temas prácticos, y finalmente será evaluado de igual manera que un alumno regular. (Issaly et al, 2011)

disciplina, y antecedentes en formación pedagógica no sistemática. Todos los integrantes prestan servicios en más de una asignatura del Dpto. de Economía Agraria y en ambos cuatrimestres del año académico.

Otros antecedentes a destacar, se corresponden con la presentación y ejecución de Proyectos Pedagógicos Innovadores⁷ en los años 1993, 1994 y 1995, durante el dictado de Economía Pecuaria, de los que participaron algunos integrantes del equipo.

Planteo del problema

El fracaso académico de los estudiantes por ausencia en las evaluaciones parciales, se ha observado año tras año en el transcurso del cursado de la materia, disminuyendo el número de alumnos por abandono de la materia. Si bien la misma corresponde al quinto cuatrimestre de 3º año de la carrera, puede ser y es cursada por alumnos de todos los años de la carrera; de años inferiores que pretenden “adelantarla” y de años superiores que se encuentran en

7 PROYECTO PEDAGÓGICO INNOVADOR 1995. “Propuesta de Innovación Curricular de Economía Pecuaria.

Autores: I. A. Cristina ISSALY; Viviana FREIRE; Javier SALMINIS y Mauricio VIGLIOCCO. FAV – UNRC. Aprobado por Res. Rectoral 631/95. (con subsidio). Integración de contenidos teóricos y prácticos técnico-económicos y sociales de sistemas de producción agropecuaria del área de influencia de la Universidad Nacional de Río Cuarto”. Se trabajó sobre soportes informáticos de gestión en el Laboratorio de Informática de la FAV. Se adquirieron diez programas de Gestión CALSIS.

PROYECTO PEDAGÓGICO INNOVADOR 1994. “Propuesta de Innovación Curricular de Economía Pecuaria.

Autores: I. A. Cristina ISSALY; Viviana FREIRE; Javier SALMINIS y Mauricio VIGLIOCCO. Aprobado Res C.S. 027/94 y Disp. Sec. Acad. 01/94. (con subsidio). Integración de contenidos teóricos y prácticos técnico-económicos y sociales de sistemas de producción agropecuaria del área de influencia del Campo de Docencia y Experimentación de la FAV “Pozo del Carril”. Se trabajó sobre soportes informáticos de gestión.

PROYECTO PEDAGÓGICO INNOVADOR 1993. “Propuesta de Innovación Curricular de Economía Pecuaria.

Autores: I. A. Cristina ISSALY; I. A. Viviana FREIRE; Lic. Juan José MIRAS e I. A. Javier SALMINIS Aprobado por Res. C.S. 010/93 y Disp. Sec. Acad. 01/93. Replanteo del tiempo asignado a contenidos, priorizando los relacionados al manejo económico de un establecimiento agropecuario, implementando salidas grupales a campo para el cálculo de resultados económicos de sistemas de producción agropecuaria del área de influencia del Campo de Docencia y Experimentación de la FAV “Pozo del Carril”. Se elaboró una guía de Registro de datos técnicos, económicos y estructurales para la toma de datos del ciclo productivo; cargando la información sobre un programa informático de gestión. También se trabajó interdisciplinariamente con alumnos pasantes de las asignaturas Extensión Rural y Planeamiento Agropecuario. Como resultado del análisis de datos surgieron dos documentos. El primero "RESULTADOS TÉCNICO-ECONÓMICOS Y ESTRUCTURA PRODUCTIVA DE ESTABLECIMIENTOS AGROPECUARIOS DE LAS COLONIAS LA AGUADA, LA PIEDRA, RODEO VIEJO y COSTA DEL TAMBO". (1994). 26 pág. Mimeógrafo. FREIRE, V.; SALMINIS, J. Y L. ISSALY. FAV – UNRC; y el 2º, conjuntamente con las asignaturas Extensión Rural y Planeamiento Agropecuario: INFORME FINAL DEL PREDIAGNÓSTICO TÉCNICO-ECONÓMICO-SOCIAL Y DE RECURSOS NATURALES DEL ÁREA DE INFLUENCIA DEL CAMPO DE DOCENCIA Y EXPERIMENTACIÓN “POZO DEL CARRIL”.(11 pág.)

condición de libres. Lo anterior se manifiesta en una significativa heterogeneidad del grupo de alumnos.

Objetivo

Caracterizar la deserción en la asignatura Economía de la carrera de Medicina Veterinaria de la Facultad de Agronomía y Veterinaria, UNRC.

Metodología

En primer lugar se realizó un análisis descriptivo de los resultados de éxito y fracaso. Considerando “éxito” al porcentaje de alumnos que aprueban los parciales y recuperatorios obteniendo la condición de regular o promocionado, y “fracaso” al porcentaje de alumnos que quedan en condición de libres, ya sea por desaprobado los exámenes o por no asistir a los mismos. Se utilizaron datos de los años 2008, 2009, 2010 y 2011.

En la inscripción en comisiones (marzo de 2011), se solicitó información adicional a cada alumno sobre las materias que cursaban para poder identificar los grupos según el año de pertenencia en la carrera. Finalizado el cuatrimestre se realizó nuevamente un análisis descriptivo de los porcentajes de éxito y fracaso, con los criterios ya definidos.

Además del análisis cuantitativo, se identificaron indicadores cualitativos como: el interés de los alumnos por la materia y sus contenidos (con algunos temas y/o trabajos prácticos se observa una mayor preferencia por tener una vinculación más directa con la producción animal), la participación en clases (según consignas y plenario de discusión en cada comisión de trabajo) y las condiciones académico institucionales (la estructura de correlativas permite el cursado en diferentes años de la carrera). Estos fueron comentados y ajustados en sucesivas reuniones del equipo de cátedra para generar algunas hipótesis y así profundizar el estudio acerca del desempeño académico de los grupos de alumnos.

Resultados y Discusión

A continuación se analizan los resultados de cuatro años consecutivos para el total de inscriptos, y posteriormente aquellos que corresponden con los subgrupos del año 2011.

Cuadro 1. Análisis comparativo de resultados sobre el total de inscriptos (años 2008 a 2011).

	2008			2009			2010			2011		
	n	%	%	n	%	%	n	%	%	n	%	%
Promoción (p)	50	13	56	20	6	52	31	9	50	89	29	69
Regular (r)	170	43		148	46		133	40		118	39	
libre por parcial 1 (L1°)	31	8	28	49	15	26	70	21	37	28	9	17
libre por parcial 2 (L2°)	78	20		35	11		54	16		23	8	
libre no asistió parcial 1 (Lno1°)	43	11	17	56	17	22	30	9	13	30	10	15
libre no asistió parcial 2 (Lno2°)	23	6		17	5		13	4		14	5	
total	395	100		325	100		331	100		302	100	

Fuente: elaboración propia en base a registros de la asignatura.

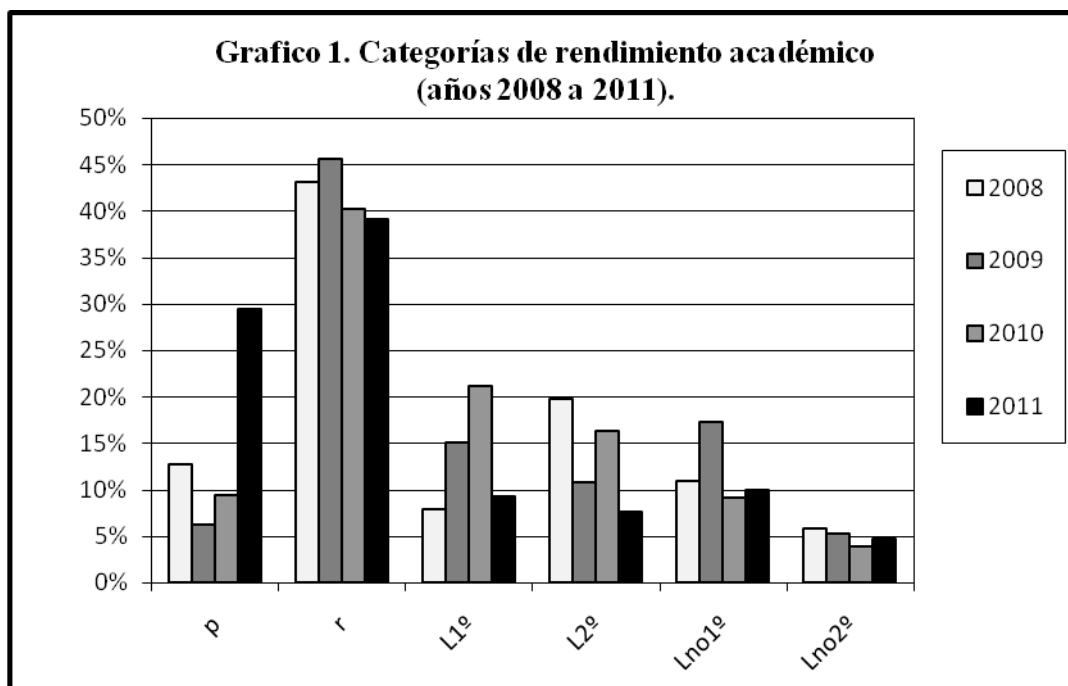
Del análisis del Cuadro 1, se desprende que el número total de inscriptos disminuyó con los años, manteniendo la tendencia declinante de ingresantes a primer año⁸; con un promedio de 338 alumnos inscriptos. Los valores porcentuales de regulares y promocionados si bien disminuyeron hasta el año 2010, se mantuvieron por encima del 50 %. En el 2011 se alcanzó un 69 % en esta condición, considerando que una de las causas podría ser la modificación del régimen de alumnos⁹, implementada a partir de dicho año.

Los libres por parciales variaron entre el 17 % y 37 %, mientras que los libres por ausencia a los parciales representaron entre un 13 y un 22 % según el año considerado, (estos últimos en valores absolutos significan entre 43 y 73 estudiantes). Las ausencias a los primeros parciales fueron las más significativas.

Al analizar el Gráfico 1, se confirma que el año 2011 tuvo el mayor porcentaje de promocionados, y también se verifica la estabilidad del porcentaje de regulares en los cuatro años. Asimismo, se observa la diferencia entre las categorías de libres que no asistieron a los parciales, siendo mayor el porcentaje de ausencia al primer parcial.

⁸ Según datos del Módulo Problemática Universitaria y Sociedad (P.U.S.). Ingreso 2011, FAV, UNRC.

⁹ Dicha modificación permitió acceder a la promoción promediando las notas de ambos parciales, con valores entre 6 y 7 puntos (antes quedaba regular, porque debía recuperar para acceder a la promoción).



Análisis según subgrupos de alumnos del año 2011

Del total de inscriptos (302), el 65% cursó sólo tercer año, mientras que el 23% cursó Economía con materias pertenecientes a años inferiores, y el 12% lo hizo con materias pertenecientes a años superiores. Por otra parte, los recursantes, representan el 34,8% del total. En el cuadro 2, se muestran los resultados de éxito y fracaso para cada uno de los cuatro subgrupos.

En una primera observación, se destaca que el fracaso por ausencia está presente en todos los subgrupos, siendo el fracaso por ausencia al primer parcial (Lno1º) de mayor magnitud que al segundo parcial (Lno2º). En aquellos que cursan economía y materias de años inferiores a tercero representan el 30% del total del subgrupo, además de que el número de ausentes a ambos parciales, supera los libres por parcial. Es decir que en términos absolutos hay más fracaso por no presentarse a rendir los exámenes.

Quienes cursan años inferiores a tercero, si bien tienen intenciones de adelantar la carrera, luego se encuentran con superposición de actividades en los mismos horarios y la necesidad de priorizar otras materias, por lo tanto deben abandonar la cursada de Economía. Además, la materia requiere cierto grado de abstracción, que exige de parte de los alumnos un mayor grado de dedicación para obtener resultados positivos, debido a conceptos y argumentaciones diferentes a otras materias, más vinculadas a la biología. Esto se agudiza, particularmente, para aquellos alumnos que cursan primer año, ya que aún se encuentran en un periodo de adaptación a la vida universitaria.

Cuadro 2. Rendimiento según subgrupos de alumnos (año 2011).

Subgrupo	Condición	N°	%	% acumulado
Economía y otras de años inf.	P	6	8%	
	R	26	37%	45%
	L1°	11	15%	
	L2°	7	10%	25%
	Lno1°	17	24%	
	Lno2°	4	6%	30%
		71	100%	
Cursa 3°	P	75	38%	
	R	75	38%	77%
	L1°	16	8%	
	L2°	11	6%	14%
	Lno1°	11	6%	
	Lno2°	8	4%	10%
		196	100%	
Economía y otras de años sup.	P	8	23%	
	R	18	51%	74%
	L1°	1	3%	
	L2°	6	17%	20%
	Lno1°	2	6%	
	Lno2°	0	0%	6%
		35	100%	
Recursantes	P	22	21%	
	R	55	52%	73%
	L1°	10	10%	
	L2°	11	10%	20%
	Lno1°	6	6%	
	Lno2°	1	1%	7%
		105	100%	

Fuente: elaboración propia en base a registros de la asignatura.

El subgrupo de alumnos que cursa tercer año de la carrera, demuestra un mejor desempeño que el grupo total (77% de aprobados en el subgrupo). Son quienes llevan la carrera al día, o cursan solo materias correspondientes a dicho año. La materia se encuentra coordinada con otras del mismo año, evitando superposición de actividades y con tiempos razonables entre exámenes parciales y recuperatorios. Además, en esta instancia de la carrera, el alumno ya ha superado la adaptación a la vida universitaria y se encuentra plenamente incorporado al sistema universitario.

El subgrupo de recursantes tiene un rendimiento semejante a quienes cursan economía y materias de años superiores. Son alumnos que por haber cursado la materia conocen la dinámica de la misma; además al cursar materias de años superiores, pueden relacionar conceptos con otras asignaturas relativas a la salud y producción animal. Debido a esto, poseen mayor interés por algunos temas, como por ej. conceptualización de cadenas agroalimentarias, ciclo ganadero, estrategias y márgenes de comercialización agropecuaria. Además, quienes cursan años superiores, deben aprobar la materia para poder continuar con la carrera, según el sistema de correlativas.

Conclusiones

La modificación del régimen de alumnos contribuyó, en el año 2011, a un mejor desempeño del total de alumnos; que pasó de alrededor de un 50% a un 69%, entre regulares y promocionados, lo que impactaría indirectamente en la disminución del número de recursantes.

En general los resultados de éxito y fracaso, en el año 2011, difieren según los subgrupos de alumnos considerados. Los que cursan materias de tercer año, años superiores a tercero o son recursantes obtienen mejores desempeños que el total; mientras que aquellos que cursan años inferiores tienen peores resultados.

Posiblemente los resultados obtenidos por los alumnos demuestran la complejidad de la situación que no admite una lectura lineal, unicausal y que nos lleven a reflexionar más allá de los límites de la asignatura y a repensar su ubicación en la currícula actual, considerando las decisiones que asumen los estudiantes al momento de seleccionar asignaturas a cursar y si las mismas son ajustadas a los recorridos académicos ya realizados como para tener esquemas conceptuales y poder interpretar los contenidos de las nuevas asignaturas a cursar; además de comprobar si los tiempos institucionales le permitirán cumplir con las exigencias académicas de Economía. Macchiarola (2003) enfatiza que frente al diseño y desarrollo curricular, se deberán organizar...”estructuras de participación y negociación entre todos los actores implicados en un cambio curricular para tomar, en forma conjunta y a través del diálogo y la comunicación, las decisiones respecto a la evaluación y reforma curricular”. En tanto que Ravazzani (2009), manifiesta que es necesario cuestionarse: sí nuestras prácticas docentes están contextualizadas en el tiempo y espacio como forma de acortar o disminuir la distancia y las dificultades de acceso al conocimiento.

Por otra parte, estas cuestiones replantean nuestro posicionamiento docente al interior de la asignatura y en la institución en general, entonces ¿se requerirá trabajar más intensamente

sobre las motivaciones y expectativas de los estudiantes al inicio del cursado de la asignatura para ofrecer orientaciones pertinentes atendiendo a la singularidad de cada uno?. Las estrategias de integración, planteadas por Litwin (2001), permitirán identificar temas y clases, como de cierre de la materia, en oposición a una clase de apertura o de inicio. Reconociendo que la integración en el proceso de aprendizaje del alumno, la integración de asignaturas, la integración del conocimiento en relación con lo que ya sabía, implican cambios, modificación, reestructuración y avance conceptual. Por ejemplo en Economía el tema Sistema Agroalimentario podría profundizarse y rediseñarse en el programa de manera que permita identificar sus relaciones y conceptos a partir de una situación o producto concretos, donde converjan para el análisis expresando vínculos interdisciplinarios como propuesta enriquecedora para la comprensión por parte de los alumnos.

Finalmente, nos preguntamos si es posible ajustar el diseño de la propuesta pedagógica a la heterogeneidad del grupo, o bien modificar las condiciones académico institucionales, generando nuevos marcos conceptuales con materias de la línea socioeconómica que permitan la articulación teórica-práctica.

Referencias Bibliográficas

Litwin Edith. 2001. La integración: una estrategia de enseñanza para favorecer mejores reflexiones en la enseñanza superior. Disponible en: <http://www.litwin.com.ar/site/Articulos1.asp>. Consultada el 05 de junio de 2012.

Macchiarola Viviana. 2003. Gestión del Currículo Universitario. Secretaría Académica. Coordinación de Innovaciones Pedagógicas y Desarrollo Curricular. UNRC. III Coloquio sobre Gestión Universitaria en América del Sur. Universidad Nacional de Tres de Febrero (Buenos Aires). 7, 8 y 9 de mayo de 2003. Disponible en: http://rapes.unsl.edu.ar/Congresos_realizados/Congresos/III%20Encuentro/Completo/MACCHIAROLA.pdf. Consultada: 5 de junio de 2012.

Nuñez, César; Amuchástegui, María; Cantero, Juan y Mulko, José. 2010. Evaluación del rendimiento académico de la asignatura Botánica Sistemática Agrícola. Dpto. Biología Agrícola, Facultad de Agronomía y Veterinaria, Universidad Nacional de Río Cuarto. III Congreso Nacional y II Congreso Internacional de enseñanza de las ciencias Agropecuarias. Mendoza, Argentina. 17, 18 y 19 de noviembre de 2010.

Ortiz, Félix; Etchegaray, Silvia y Mónica Astudillo. 2006. Enseñar en la Universidad. Dilemas que desafían a la profesión. Colección de Cuadernillos de actualización para pensar la Enseñanza Universitaria. Re - conociendo los problemas educativos en la Universidad. Año1,

Nº 4. Marzo de 2006. Universidad Nacional de Río Cuarto - Sec. Académica - Área de Vinculación.

Ravazzani, Cristina. 2009. La relación del docente con el currículo. Aportes para la discusión. Rev. QUEHACER EDUCATIVO. Nº 93 Febrero 2009. Disponible en: <http://www.quehacereducativo.edu.uy/quehacereducativo/articulos.aspx?tipo=4>. Consultada: 05 de junio de 2012.

Serrano Novoa, César Augusto y Víctor Hernán Arcila Quiceno. 2008. La Importancia Social del Profesional en Medicina Veterinaria. REDVET Revista Electrónica veterinaria. Vol. IX, Nº 6 Junio/2008. Nº Monográfico de opinión. Día del Veterinario en Internet 2008 - 12º aniversario de Veterinaria.org. Disponible en Internet: <http://www.veterinaria.org/revistas/redvet/n060608.html> Consultada: 06/02/2012.

Documentos consultados

Notas de Apoyo a Docencia, ECONOMÍA (3083). 1º cuatrimestre 2011. Issaly, Cristina; Freire, Viviana; Salminis, Javier; Vigliocco, Mauricio; Peralta, Marcela; Sandoval, Gabriela; Ricotto Alcides. Medicina Veterinaria. Dpto. Economía Agraria, Facultad de Agronomía y Veterinaria, Universidad Nacional de Río Cuarto.

Plan de estudio Carrera Medicina Veterinaria. Disponible en internet: http://www.ayv.unrc.edu.ar/CARRERAS/Medicina%20Veterinaria/MEDICINA_VETERINARIA-Plan-detallado.html Consultada: 17 de febrero de 2012.

Proyecto de Modificación del Plan de Estudios de la carrera de Medicina Veterinaria. Resolución Consejo Superior Nº 126/97, del 23 de Setiembre de 1997.

Régimen de estudiantes y de enseñanza de pregrado y grado de la UNRC. Resolución Consejo Superior Nº 356/10, del 14 de diciembre de 2010.

